



МИНИСТЕРСТВО ТРАНСПОРТА РОССИЙСКОЙ ФЕДЕРАЦИИ

ФЕДЕРАЛЬНОЕ АГЕНТСТВО ЖЕЛЕЗНОДОРОЖНОГО ТРАНСПОРТА  
(РОСЖЕЛДОР)

## РАСПОРЯЖЕНИЕ

17.06.2026

Москва

№

АБ-1601-р

### **Об установлении публичного сервитута в интересах общества с ограниченной ответственностью «ВСМ Две Столицы»**

В соответствии с Земельным кодексом Российской Федерации, статьей 4 Федерального закона от 31.07.2020 № 254-ФЗ «Об особенностях регулирования отдельных отношений в целях модернизации и расширения магистральной инфраструктуры и о внесении изменений в отдельные законодательные акты Российской Федерации», пунктом 5.3.18 (3) Положения о Федеральном агентстве железнодорожного транспорта, утвержденного постановлением Правительства Российской Федерации от 30.07.2004 № 397, и на основании ходатайства общества с ограниченной ответственностью «ВСМ Две Столицы» (далее – ООО «ВСМ Две Столицы»), поступившего письмом общества с ограниченной ответственностью «Гелмерт» от 17.11.2025 № 5422/25-и:

1. Установить публичный сервитут площадью 92 кв.м на срок 27 месяца в интересах ООО «ВСМ Две Столицы» (ОГРН 1247700011900, ИНН 9726064201) в отношении земельного участка с кадастровым номером 50:03:0080280:3441 и адресным ориентиром: Московская область, город Клин.

2. Срок, в течение которого использование земельного участка (его части) и (или) расположенного на нем объекта недвижимости в соответствии с их разрешенным использованием будет невозможно или существенно затруднено (при возникновении таких обстоятельств), составляет 6 месяцев.

3. Утвердить границы публичного сервитута общей площадью 92 кв.м согласно прилагаемому графическому описанию местоположения границ публичного сервитута и перечням координат характерных точек вышеуказанных границ, являющихся неотъемлемой частью настоящего распоряжения (приложение № 1).

4. Владелец публичного сервитута (ООО «ВСМ Две Столицы») при осуществлении деятельности, для обеспечения которой испрашивается публичный сервитут, обязан учитывать ранее установленные ограничения (обременения) в использовании объекта недвижимости.

5. Владелец публичного сервитута (ООО «ВСМ Две Столицы») обязан привести земельный участок в состояние, пригодное для использования в соответствии с его видом разрешенного использования в срок не позднее чем 3 месяца после завершения деятельности, для осуществления которой был установлен публичный сервитут.

6. Владелец публичного сервитута (ООО «ВСМ Две Столицы») обязан внести плату за публичный сервитут в отношении земельного участка и/или земель государственная собственность на которые не разграничена, в соответствии с порядком расчета и внесения платы за публичный сервитут (приложение № 2).

7. Публичный сервитут устанавливается в целях обеспечения строительства, реконструкции объектов инфраструктуры «Создание высокоскоростной железнодорожной магистрали Санкт-Петербург – Москва (участок Крюково (Алабушево) – Обухово)». 6 этап – Строительство участка Новая Тверь (вкл.) – Высоково (искл.)», на основании документации по планировке территории (проекта планировки территории и проекта межевания территории), утвержденной распоряжением Федерального агентства железнодорожного транспорта от 08.12.2022 № ВЛ-432-р (с изменениями от 25.04.2025 № АБ-334-р, от 18.08.2025 № АБ-789-р).

8. Управлению земельно-имущественных отношений и правовой деятельности Федерального агентства железнодорожного транспорта:

1) направить в соответствии с Федеральным законом от 13.07.2015 № 218-ФЗ «О государственной регистрации недвижимости» копию настоящего распоряжения в филиал ППК «Роскадастр» по Московской области;

2) направить копию настоящего распоряжения в ООО «ВСМ Две Столицы»;

3) обеспечить размещение настоящего распоряжения на официальном сайте Федерального агентства железнодорожного транспорта в информационно-коммуникационной сети «Интернет».

9. График проведения работ при осуществлении деятельности, для обеспечения которой устанавливается публичный сервитут, прилагается к настоящему Распоряжению (приложение № 3).

Заместитель руководителя

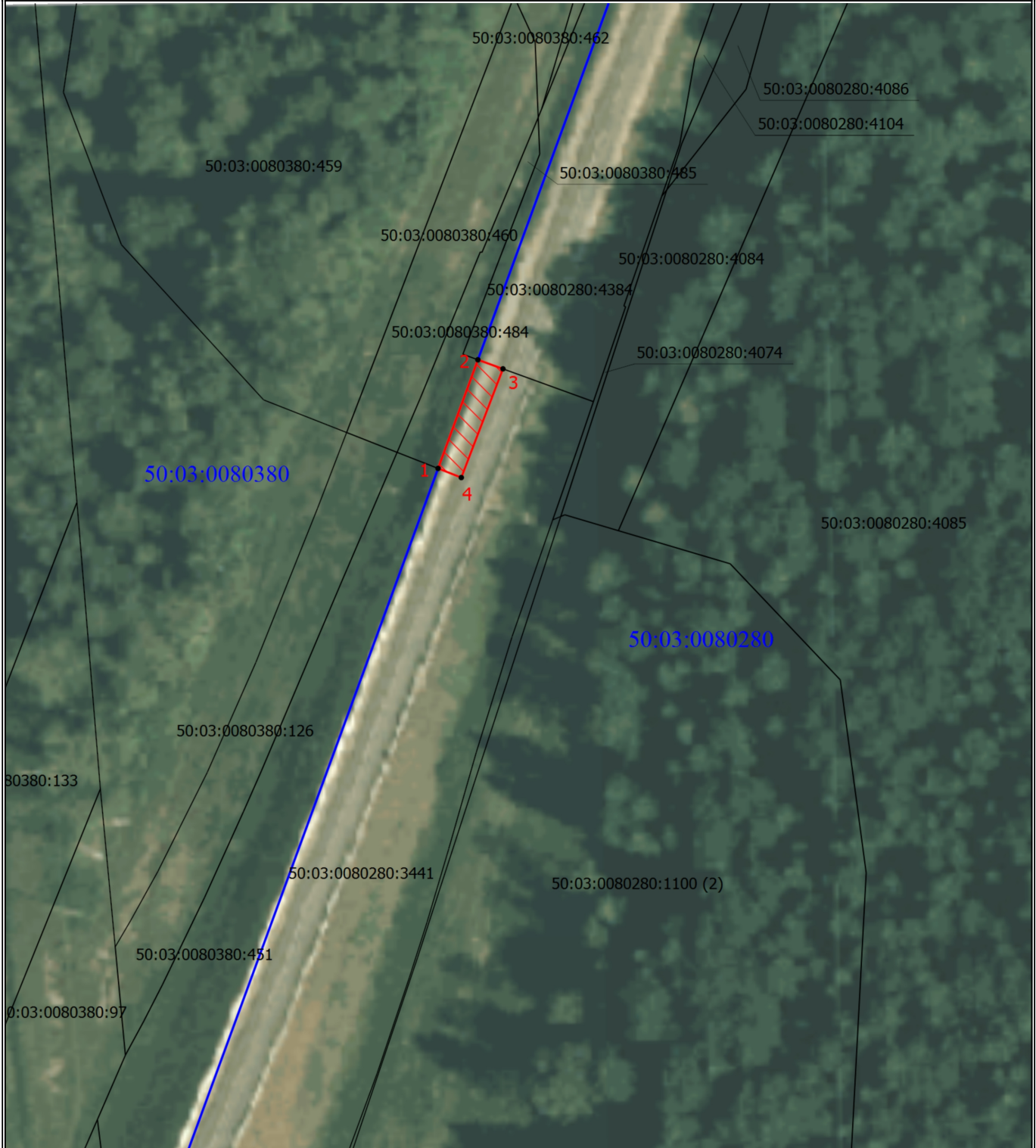


А.С. Батюк

**Графическое описание местоположения границ публичного сервитута**

Публичный сервитут в целях строительства и реконструкции линейных объектов инфраструктуры при реализации объекта: «Создание высокоскоростной железнодорожной магистрали Санкт-Петербург – Москва (участок Крюково (Алабушево) - Обухово)». 6 этап - Строительство участка Новая Тверь (вкл.) - Высоково (искл.)» для целей, предусмотренных п.1 ч.5 ст.4 Федерального закона от 31.07.2020 №254-ФЗ, в границах земельного участка с кадастровым номером 50:03:0080280:3441

**Схема расположения границ публичного сервитута**



Масштаб 1:1000

Условные обозначения

- Характерная точка границы, сведения о которой позволяют однозначно определить ее положение на местности
- 1** - Обозначение новой характерной точки
- 50:03:0080280:3441** - Кадастровый номер земельного участка
- 50:03:0080280:1100 (2)** - Обозначение контура земельного участка
- Часть границы, сведения ЕГРН о которой позволяют однозначно определить ее положение на местности
- 50:03:0020180** - Номер кадастрового квартала
- Граница кадастрового квартала
- Проектная граница публичного сервитута

# ГРАФИЧЕСКОЕ ОПИСАНИЕ МЕСТОПОЛОЖЕНИЯ ГРАНИЦ

*Публичный сервитут в целях строительства и реконструкции линейных объектов инфраструктуры при реализации объекта: «Создание высокоскоростной железнодорожной магистрали Санкт-Петербург – Москва (участок Крюково (Алабушево) -Обухово)». 6 этап - Строительство участка Новая Тверь (вкл.) - Высоково (искл.)» для целей, предусмотренных п.1 ч.5 ст.4 Федерального закона от 31.07.2020 №254-ФЗ, в границах земельного участка с кадастровым номером 50:03:0080280:3441*

(наименование объекта, местоположение границ которого описано (далее - объект))

## Раздел 1

### Сведения об объекте

№ п/п	Характеристики объекта	Описание характеристик
1	2	3
1.	Местоположение объекта	Московская область, г.о Клин
2.	Площадь объекта +/- величина погрешности определения площади (P +/- Дельта P)	92 +/- 17 м <sup>2</sup>
3.	Иные характеристики объекта	<p>Вид объекта реестра границ: Граница публичного сервитута Кадастровый номер квартала: 50:03:0080280 Орган, принявший решение об установлении публичного сервитута: Федеральное агентство железнодорожного транспорта Земельные участки, в отношении которых испрашивается публичный сервитут: 50:03:0080280:3441 Цель установления публичного сервитута: Публичный сервитут в целях строительства и реконструкции линейных объектов инфраструктуры при реализации объекта: «Создание высокоскоростной железнодорожной магистрали Санкт-Петербург – Москва (участок Крюково (Алабушево) -Обухово)». 6 этап - Строительство участка Новая Тверь (вкл.) - Высоково (искл.)» для целей, предусмотренных п.1 ч.5 ст.4 Федерального закона от 31.07.2020 №254-ФЗ, в границах земельного участка с кадастровым номером 50:03:0080280:3441 Срок публичного сервитута: продолжительность: 27 месяцев Обладатель публичного сервитута: Юридическое лицо, зарегистрированное в Российской Федерации Общество с ограниченной ответственностью «ВСМ Две Столицы» (ИНН: 9726064201, ОГРН: 1247700011900, адрес эл. почты: info@vsm2stl.ru, почтовый адрес: 121614, г. Москва, вн.тер.г. муниципальный округ Крылатское, ул. Крылатская, д. 17, к. 2).</p>

## Раздел 2

### Сведения о местоположении границ объекта

1. Система координат МСК-50, зона 1

2. Сведения о характерных точках границ объекта

Обозначение характерных точек границ	Координаты, м		Метод определения координат характерной точки	Средняя квадратическая погрешность положения характерной точки (Mt), м	Описание обозначения точки на местности (при наличии)
	X	Y			
1	2	3	4	5	6
1	546149.73	1315449.85	Аналитический метод	0.5	-
2	546168.72	1315456.81	Аналитический метод	0.5	-
3	546167.13	1315461.19	Аналитический метод	0.5	-
4	546148.13	1315453.91	Аналитический метод	0.5	-
1	546149.73	1315449.85	Аналитический метод	0.5	-

3. Сведения о характерных точках части (частей) границы объекта

Обозначение характерных точек части границы	Координаты, м		Метод определения координат характерной точки	Средняя квадратическая погрешность положения характерной точки (Mt), м	Описание обозначения точки на местности (при наличии)
	X	Y			
1	2	3	4	5	6
-	-	-	-	-	-

### Раздел 3

#### Сведения о местоположении измененных (уточненных) границ объекта

1. Система координат -

2. Сведения о характерных точках границ объекта

Обозначение характерных точек границ	Существующие координаты, м		Измененные (уточненные) координаты, м		Метод определения координат характерной точки	Средняя квадратическая погрешность положения характерной точки (Mt), м	Описание обозначения точки на местности (при наличии)
	X	Y	X	Y			
1	2	3	4	5	6	7	8
-	-	-	-	-	-	-	

3. Сведения о характерных точках части (частей) границы объекта

Обозначение характерных точек части границы	Существующие координаты, м		Измененные (уточненные) координаты, м		Метод определения координат характерной точки	Средняя квадратическая погрешность положения характерной точки (Mt), м	Описание обозначения точки на местности (при наличии)
	X	Y	X	Y			
1	2	3	4	5	6	7	8
-	-	-	-	-	-	-	

**Порядок расчета и внесения платы за публичный сервитут в отношении земель или земельных участков, находящихся в государственной или муниципальной собственности, и не предоставленных гражданам или юридическим лицам**

1. Плата за публичный сервитут в отношении земельного участка, находящегося в государственной или муниципальной собственности и не обремененного правами третьих лиц, устанавливается в размере 0,01 процента кадастровой стоимости такого земельного участка за каждый год использования этого земельного участка. При этом плата за публичный сервитут, установленный на три года и более, не может быть менее чем 0,1 процента кадастровой стоимости земельного участка, обремененного сервитутом, за весь срок сервитута.

2. Плата за публичный сервитут рассчитывается пропорционально площади земельного участка и (или) земель в установленных границах публичного сервитута.

3. В случае, если публичный сервитут устанавливается в отношении части земельного участка, на срок менее трех лет, расчет платы осуществляется по следующей формуле:

$$0,01\% * (КС / S_{\text{общ.}} * S_{\text{усл.}}) * n, \text{ где:}$$

– КС - кадастровая стоимость земельного участка, в отношении которого устанавливается сервитут (руб.);

– S общ. - общая площадь земельного участка, в отношении части которого устанавливается сервитут (кв. м);

– S усл. - площадь части земельного участка, в отношении которого устанавливается сервитут (кв. м);

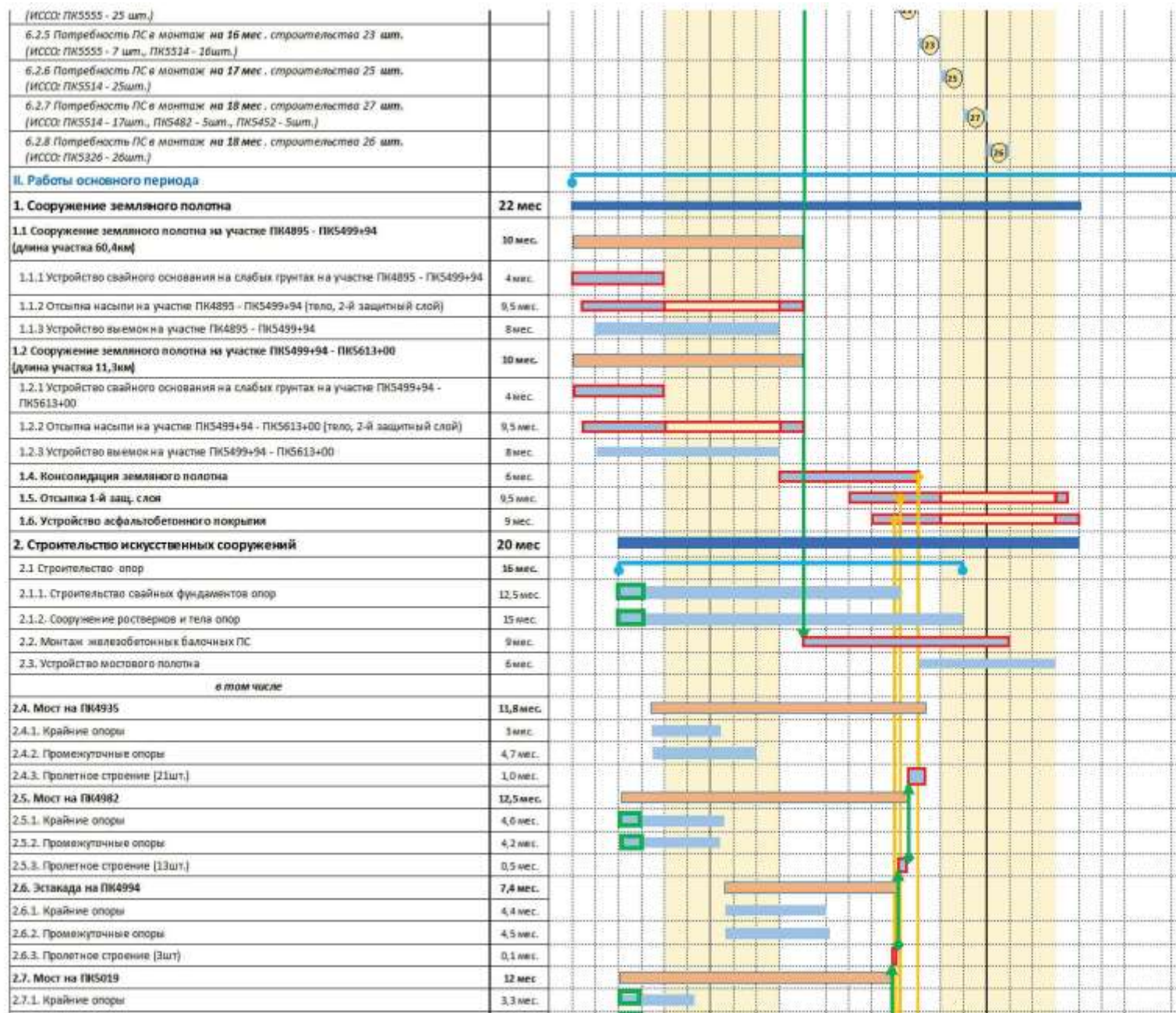
– n - количество лет, на которые устанавливается сервитут (г.).

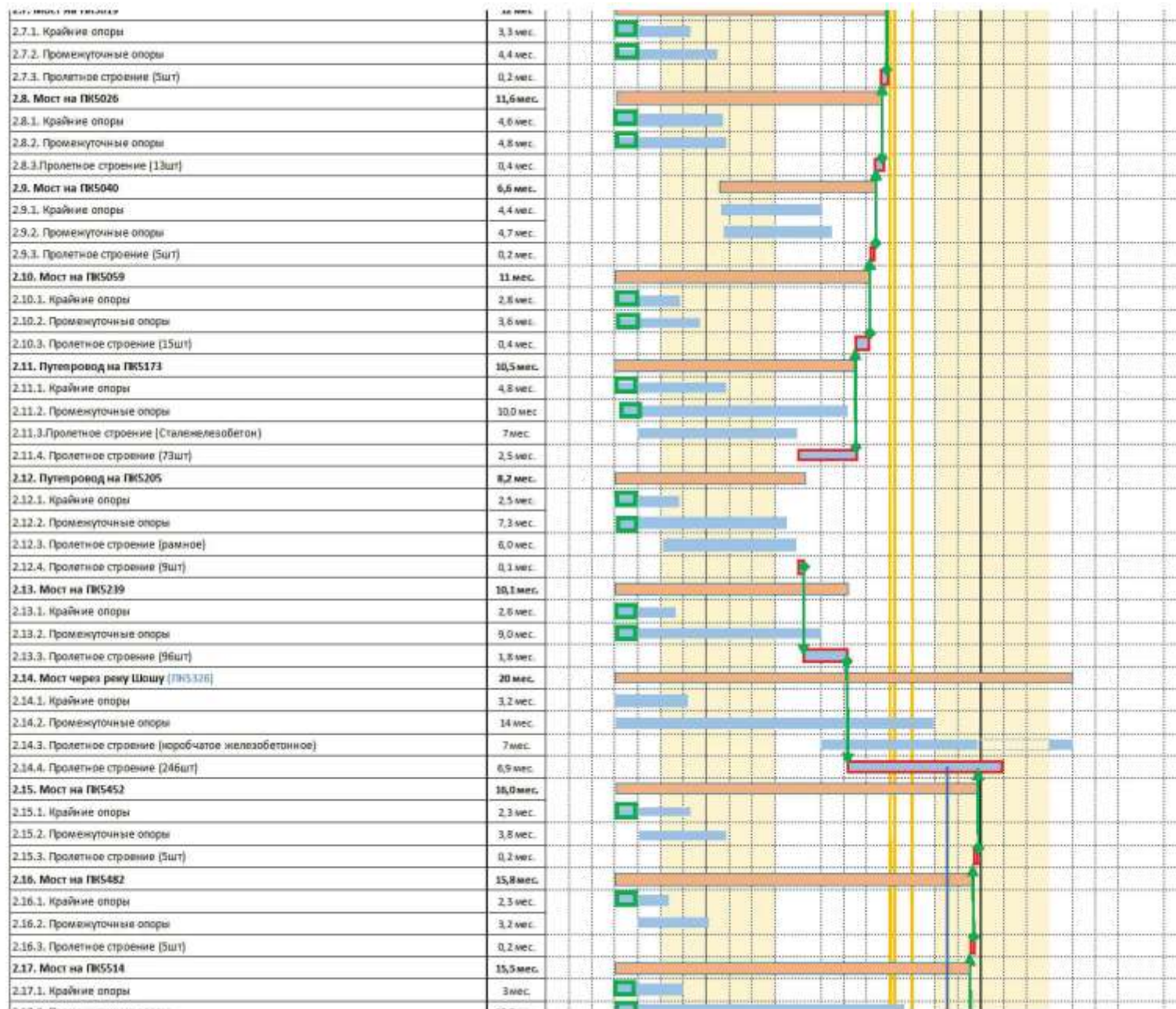
4. Плата за публичный сервитут, установленный в отношении земельных участков и (или) земель, находящихся в государственной или муниципальной собственности и не обремененных правами третьих лиц, вносится обладателем публичного сервитута единовременным платежом не позднее шести месяцев со дня принятия решения об установлении публичного сервитута.

Плата за публичный сервитут вносится обладателем публичного сервитута в бюджет публично-правового образования с учетом статьи 51, статьи 57 и статьи 62 Бюджетного кодекса Российской Федерации.

**График проведения работ при осуществлении деятельности, для обеспечения которой устанавливается публичный сервитут  
в отношении земельного участка и/или земель, находящихся в государственной или муниципальной собственности  
и не предоставленных гражданам или юридическим лицам**

	год	2025												2026												2027											
		мес.												мес.												мес.											
		6	7	8	9	10	11	12	1	2	3	4	5	6	7	8	9	10	11	12	1	2	3	4	5	6	7	8	9								
Дл. мес.	1	2	3	4	5	6	7	8	9	10	11	12	13	14	15	16	17	18	19	20	21	22	23	24	25	26	27										
<b>Общая продолжительность реализации 6 этапа ВСЖМ-1</b>	<b>27 мес.</b>	[Timeline bar from month 6 of 2025 to month 9 of 2027]																																			
<b>I. Подготовительные работы</b>	<b>6 мес.</b>	[Timeline bar from month 6 of 2025 to month 11 of 2025]																																			
1. Расчистка территории, вырубка	3 мес.	[Timeline bar from month 6 of 2025 to month 8 of 2025]																																			
2. Археологические работы	3 мес.	[Timeline bar from month 6 of 2025 to month 8 of 2025]																																			
3. Переустройство инженерных сетей	13 мес.	[Timeline bar from month 6 of 2025 to month 17 of 2025]																																			
4. Устройство временных дорог, технологических площадок, провадов	4 мес.	[Timeline bar from month 6 of 2025 to month 9 of 2025]																																			
5. Устройство строительных площадок	4 мес.	[Timeline bar from month 6 of 2025 to month 9 of 2025]																																			
<b>6. Строительство заводов для изготовления унифицированных проливных стропил (в рамках отдельного проекта по ПК 5184, ПК 5095)</b>	<b>10 мес.</b>	[Timeline bar from month 6 of 2025 to month 15 of 2025]																																			
<b>6.1. Производство проливных стропил (3 шт./сут., 90 шт./мес.). Всего 473 шт.</b>		[Timeline bar from month 12 of 2025 to month 12 of 2026]																																			
6.1.1 Потребность ЛС в монтаж на 11 мес. строительства 64 шт. (ИССО ПК5205 - 9 шт., ПК5239 - 30 шт., ПК 5173 - 25 шт.)		[Timeline bar from month 12 of 2025 to month 1 of 2026]																																			
6.1.2 Потребность ЛС в монтаж на 12 мес. строительства 63 шт. (ИССО ПК5239 - 30 шт., ПК 5173 - 33 шт.)		[Timeline bar from month 12 of 2025 to month 2 of 2026]																																			
6.1.3 Потребность ЛС в монтаж на 13 мес. строительства 57 шт. (ИССО ПК5239 - 30 шт., ПК 5173 - 15 шт., ПК5059 - 12 шт.)		[Timeline bar from month 12 of 2025 to month 3 of 2026]																																			
6.1.4 Потребность ЛС в монтаж на 14 мес. строительства 62 шт. (ИССО ПК5239 - 6 шт., ПК5326 - 30 шт., ПК5059 - 3 шт., ПК5040 - 5 шт., ПК 5026 - 13 шт., ПК5029 - 5 шт.)		[Timeline bar from month 12 of 2025 to month 4 of 2026]																																			
6.1.5 Потребность ЛС в монтаж на 15 мес. строительства 69 шт. (ИССО ПК4994 - 3 шт., ПК4982 - 13 шт., ПК4935 - 15 шт., ПК5326 - 38 шт.)		[Timeline bar from month 12 of 2025 to month 5 of 2026]																																			
6.1.5 Потребность ЛС в монтаж на 16 мес. строительства 44 шт. (ИССО ПК4935 - 6 шт., ПК5326 - 38 шт.)		[Timeline bar from month 12 of 2025 to month 6 of 2026]																																			
6.1.5 Потребность ЛС в монтаж на 17-19 мес. строительства 114 шт. (ИССО ПК5326 - 114 шт.)		[Timeline bar from month 12 of 2025 to month 9 of 2026]																																			
<b>6.2. Производство проливных стропил (3 шт./сут., 90 шт./мес.). Всего 196 шт.</b>		[Timeline bar from month 12 of 2025 to month 12 of 2026]																																			
6.2.1 Потребность ЛС в монтаж на 12 мес. строительства 20 шт. (ИССО ПК5600 - 20 шт.)		[Timeline bar from month 12 of 2025 to month 1 of 2026]																																			
6.2.2 Потребность ЛС в монтаж на 13 мес. строительства 30 шт. (ИССО ПК5600 - 30 шт.)		[Timeline bar from month 12 of 2025 to month 2 of 2026]																																			
6.2.3 Потребность ЛС в монтаж на 14 мес. строительства 20 шт. (ИССО ПК5600 - 11 шт., ПК5555 - 9 шт.)		[Timeline bar from month 12 of 2025 to month 3 of 2026]																																			
6.2.4 Потребность ЛС в монтаж на 15 мес. строительства 25 шт. (ИССО ПК5555 - 25 шт.)		[Timeline bar from month 12 of 2025 to month 4 of 2026]																																			
6.2.5 Потребность ЛС в монтаж на 16 мес. строительства 23 шт.		[Timeline bar from month 12 of 2025 to month 5 of 2026]																																			





2.17.1. Крайние опоры	3мес.	
2.17.2. Промежуточные опоры	12,5мес.	
2.17.3. Пролетное строение (СТЖб)	6,5мес.	
2.17.4. Пролетное строение (38шт)	1,9мес.	
<b>2.18. Мост на ПК5555</b>	<b>13,5мес.</b>	
2.18.1. Крайние опоры	2,7мес.	
2.18.2. Промежуточные опоры	11,3мес.	
2.18.3. Пролетное строение (рамное)	9мес.	
2.18.4. Пролетное строение (41шт)	2,2мес.	
<b>2.19. Мост на ПК5600</b>	<b>11,2мес.</b>	
2.19.1. Крайние опоры	3мес.	
2.19.2. Промежуточные опоры	10,1мес.	
2.19.3. Пролетное строение (61шт)	2,1мес.	
<b>Автодорожные путепроводы</b>		
<b>2.20. Автодорожный путепровод на ПК 4923+81</b>	<b>6,1мес.</b>	
2.20.1. Сооружение опор	2,7мес.	
2.20.2. Пролетное строение	3мес.	
2.20.3. Мостовое полотно	1,9мес.	
<b>2.21. Автодорожный путепровод на ПК 4949+42</b>	<b>7,6мес.</b>	
2.21.1. Сооружение опор	3,6мес.	
2.21.2. Пролетное строение	2,2мес.	
2.21.3. Мостовое полотно	2,4мес.	
<b>2.22. Автодорожный путепровод на ПК 5007+89</b>	<b>9,5мес.</b>	
2.22.1. Сооружение опор	6мес.	
2.22.2. Пролетное строение	1,7мес.	
2.22.3. Мостовое полотно	1,8мес.	
<b>2.23. Автодорожный путепровод на ПК 5064+74</b>	<b>10,1мес.</b>	
2.23.1. Сооружение опор	6мес.	
2.23.2. Сооружение ПС	1,7мес.	
2.23.3. Мостовое полотно	2,5мес.	
<b>2.24. Автодорожный путепровод на ПК 5219+03</b>	<b>10,3мес.</b>	
2.24.1. Сооружение опор	6,6мес.	
2.24.2. Пролетное строение	3мес.	
2.24.3. Мостовое полотно	2мес.	
<b>2.25. Автодорожный путепровод на ПК 5334+88</b>	<b>15мес.</b>	
2.25.1. Сооружение опор	2,6мес.	
2.25.2. Пролетное строение (включая ПС АДП между опоры 7-8 после монтажа ПС между опоры 155-156 вставкой) часть полотна между п. 305м/1	14,6мес.	
2.25.3. Мостовое полотно	2,5мес.	
<b>2.26. Автодорожный путепровод на ПК 5384+16</b>	<b>3,3мес.</b>	
2.26.1. Сооружение опор	2,6мес.	
2.26.2. Пролетное строение	2,6мес.	
2.26.3. Мостовое полотно	1,6мес.	
<b>2.27. Автодорожный путепровод на ПК 5414+92</b>	<b>3,3мес.</b>	
2.27.1. Сооружение опор	2,6мес.	







