



МИНИСТЕРСТВО ТРАНСПОРТА РОССИЙСКОЙ ФЕДЕРАЦИИ

ФЕДЕРАЛЬНОЕ АГЕНТСТВО ЖЕЛЕЗНОДОРОЖНОГО ТРАНСПОРТА
(РОСЖЕЛДОР)

РАСПОРЯЖЕНИЕ

06.05.2026

Москва

№ АБ-945-р

Об установлении публичного сервитута в интересах открытого акционерного общества «Российские железные дороги»

В соответствии с Земельным кодексом Российской Федерации, статьей 4 Федерального закона от 31.07.2020 № 254-ФЗ «Об особенностях регулирования отдельных отношений в целях модернизации и расширения магистральной инфраструктуры и о внесении изменений в отдельные законодательные акты Российской Федерации», пунктом 5.3.18 (3) Положения о Федеральном агентстве железнодорожного транспорта, утвержденного постановлением Правительства Российской Федерации от 30.07.2004 № 397, и на основании ходатайства открытого акционерного общества «Российские железные дороги», поступившего письмом Группы заказчика по строительству и реконструкции интермодальных транспортно-пересадочных узлов Дирекции по комплексной реконструкции железных дорог и строительству объектов железнодорожного транспорта – филиала ОАО «РЖД» от 16.01.2026 № ИСХ-539/ДКРС МСК.

1. Установить публичный сервитут площадью 2 кв.м на срок 22 месяца в интересах ОАО «РЖД» (ОГРН 1037739877295, ИНН 7708503727) в отношении земель в границах кадастрового квартала с номером 77:04:0003018 и адресным ориентиром: г. Москва, ЮВАО.

2. Срок, в течение которого использование земельного участка (его части) и (или) расположенного на нем объекта недвижимости в соответствии с их разрешенным использованием будет невозможно или существенно затруднено (при возникновении таких обстоятельств), составляет не более 12 месяцев.

3. Утвердить границы публичного сервитута общей площадью 2 кв.м согласно прилагаемому графическому описанию местоположения границ публичного сервитута и перечням координат характерных точек вышеуказанных границ, являющихся неотъемлемой частью настоящего распоряжения (приложение № 1).

4. Владелец публичного сервитута (ОАО «РЖД») обязан внести плату за публичный сервитут в отношении земельного участка и/или земель

государственная собственность на которые не разграничена, в соответствии с порядком расчета и внесения платы за публичный сервитут (приложение № 2).

5. Публичный сервитут устанавливается в целях строительства линейных объектов инфраструктуры, реконструкции объектов инфраструктуры при реализации объекта: «III и IV главные пути Москва-Пассажирская-Курская-Люблино» Этап 10. «Реконструкция остановочного пункта Перерва» на основании документации по планировке территории (проект планировки территории и проект межевания территории), утвержденной распоряжением Федерального агентства железнодорожного транспорта от 04.09.2023 № АБ-514-р (с изменениями от 12.11.2025 № АБ-1643-р).

6. Управлению земельно-имущественных отношений и правовой деятельности Федерального агентства железнодорожного транспорта:

1) направить в соответствии с Федеральным законом от 13.07.2015 № 218-ФЗ «О государственной регистрации недвижимости» копию настоящего распоряжения в филиал ППК «Роскадастр» по Москве;

2) направить копию настоящего распоряжения в ОАО «РЖД»;

3) обеспечить размещение настоящего распоряжения на официальном сайте Федерального агентства железнодорожного транспорта в информационно-коммуникационной сети «Интернет».

7. График проведения работ при осуществлении деятельности, для обеспечения которой устанавливается публичный сервитут, прилагается к настоящему Распоряжению (приложение № 3).

Заместитель руководителя



А.С. Батюк

ГРАФИЧЕСКОЕ ОПИСАНИЕ

местоположения границ населенных пунктов, территориальных зон, особо охраняемых природных территорий, зон с особыми условиями использования территории

Публичный сервитут в целях строительства линейных объектов инфраструктуры, реконструкции объектов инфраструктуры при реализации объекта «III и IV главные пути Москва-Пассажирская-Курская-Люблино» Этап 10. «Реконструкция остановочного пункта Перерва» в рамках реализации проекта «Развитие железнодорожной инфраструктуры Московской ж.д. на Курском направлении»

(наименование объекта, местоположение границ которого описано (далее - объект))

Раздел 1

Сведения об объекте		
№ п/п	Характеристики объекта	Описание характеристик
1	2	3
1	Местоположение объекта	Москва.
2	Площадь объекта ± величина погрешности определения площади (P ± ΔP)	2 ± 1 м ²
3	Иные характеристики объекта	<p>Вид объекта реестра границ: Граница публичного сервитута Кадастровый номер квартала: 77:04:0003018 Вид или наименование публичного сервитута по документу: Публичный сервитут в целях строительства линейных объектов инфраструктуры, реконструкции объектов инфраструктуры при реализации объекта «III и IV главные пути Москва-Пассажирская-Курская-Люблино» Этап 10. «Реконструкция остановочного пункта Перерва» в рамках реализации проекта «Развитие железнодорожной инфраструктуры Московской ж.д. на Курском направлении» Орган, принявший решение об установлении публичного сервитута: Федеральное агентство железнодорожного транспорта (Росжелдор) Цель установления публичного сервитута: Публичный сервитут в целях строительства линейных объектов инфраструктуры, реконструкции объектов инфраструктуры при реализации объекта «III и IV главные пути Москва-Пассажирская-Курская-Люблино» Этап 10. «Реконструкция остановочного пункта Перерва» в рамках реализации проекта «Развитие железнодорожной инфраструктуры Московской ж.д. на Курском направлении» для целей, предусмотренных п. 1 ч. 5 ст. 4 Федерального закона от 31.07.2020 N 254-ФЗ. Срок публичного сервитута: продолжительность: 22 месяца Обладатель публичного сервитута: Юридическое лицо, зарегистрированное в Российской Федерации ОТКРЫТОЕ АКЦИОНЕРНОЕ ОБЩЕСТВО "РОССИЙСКИЕ ЖЕЛЕЗНЫЕ ДОРОГИ" (ИНН: 7708503727, ОГРН: 1037739877295, адрес эл. почты: dkrs-msk@msk.rzd.ru, почтовый адрес: 107174, город Москва, Новая Басманная ул, д. 2/1 стр. 1).</p>

Раздел 2

Сведения о местоположении границ объекта

1. Система координат МСК Москвы

2. Сведения о характерных точках границ объекта

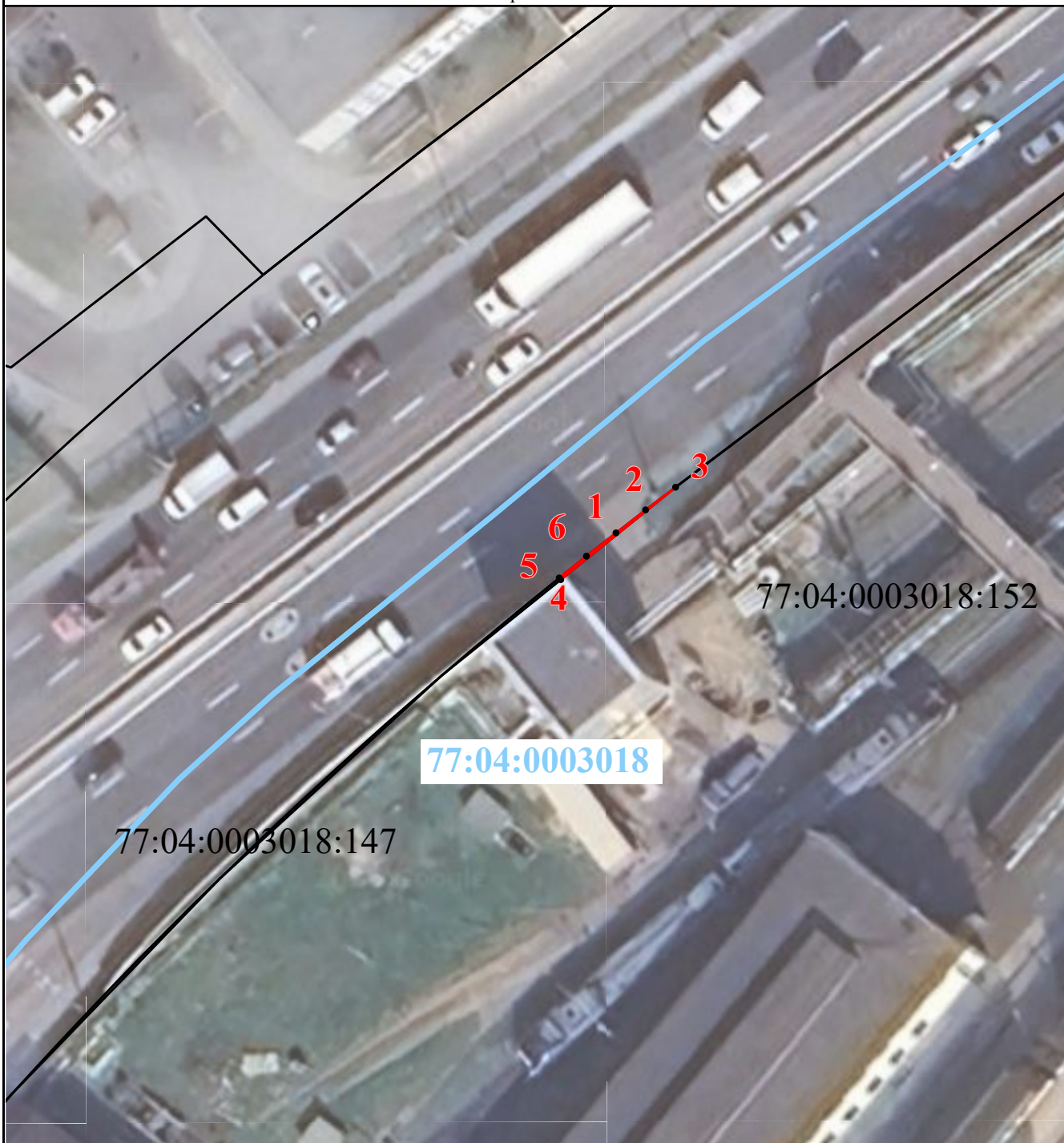
Обозначение характерных точек границ	Координаты, м		Метод определения координат характерной точки	Средняя квадратическая погрешность положения характерной точки (Mt), м	Описание обозначения точки на местности (при наличии)
	X	Y			
1	2	3	4	5	6
1	-520,36	13 713,07	Аналитический метод	0,10	—
2	-518,45	13 715,53	Аналитический метод	0,10	—
3	-516,57	13 718,02	Аналитический метод	0,10	—
4	-524,24	13 708,49	Аналитический метод	0,10	—
5	-524,10	13 708,36	Аналитический метод	0,10	—
6	-522,29	13 710,62	Аналитический метод	0,10	—
1	-520,36	13 713,07	Аналитический метод	0,10	—

3. Сведения о характерных точках части (частей) границы объекта

1	2	3	4	5	6
—	—	—	—	—	—





Схема расположения границ публичного сервитута

Публичный сервитут в целях строительства линейных объектов инфраструктуры, реконструкции объектов инфраструктуры при реализации объекта «III и IV главные пути Москва-Пассажирская-Курская-Люблино» Этап 10. «Реконструкция остановочного пункта Перерва» в рамках реализации проекта «Развитие железнодорожной инфраструктуры Московской ж.д. на Курском направлении»



Масштаб 1:500

Условные обозначения:

-  - характерные точки границ публичного сервитута и их обозначение
-  - проектная граница публичного сервитута
-  - границы земельных участков по сведениям, содержащимся в ЕГРН
-  - границы кадастрового квартала
- 77:09:0001030:65 - кадастровый номер земельного участка
- 77:09:0001030 - номер кадастрового квартала

Порядок расчета и внесения платы за публичный сервитут в отношении земель или земельных участков, находящихся в государственной или муниципальной собственности и не предоставленных гражданам или юридическим лицам

1. Плата за публичный сервитут в отношении земельного участка, находящегося в государственной или муниципальной собственности и не обремененного правами третьих лиц, устанавливается в размере 0,01 процента кадастровой стоимости такого земельного участка за каждый год использования этого земельного участка. При этом плата за публичный сервитут, установленный на три года и более, не может быть менее чем 0,1 процента кадастровой стоимости земельного участка, обремененного сервитутом, за весь срок сервитута.

2. Плата за публичный сервитут рассчитывается пропорционально площади земельного участка и (или) земель в установленных границах публичного сервитута.

3. Если в отношении земельных участков и (или) земель кадастровая стоимость не определена, размер платы за публичный сервитут рассчитывается в соответствии с пунктами 1 и 2 настоящего Порядка исходя из среднего уровня кадастровой стоимости земельных участков по муниципальному району (городскому округу), муниципальному образованию в составе города федерального значения.

Расчет осуществляется по следующей формуле:

$$0,01\% * (\text{УПКС} * S \text{ усл.}) * n, \text{ где}$$

– УПКС – средний удельный показатель кадастровой стоимости земельного участка, в отношении которого устанавливается публичный сервитут, находящегося на неразграниченной территории (средний уровень кадастровой стоимости земельных участков по муниципальному району (городскому округу), муниципальному образованию в составе города федерального значения) (руб./кв.м) (УПКС устанавливается каждым публично-правовым образованием самостоятельно в отношении кадастровых кварталов, расположенных в границах такого публично-правового образования с учетом вида разрешенного использования);

– S усл. – площадь части земельного участка, в отношении которого устанавливается публичный сервитут (кв.м);

– n – количество лет, на которые устанавливается публичный сервитут (г.).

4. Плата за публичный сервитут, установленный в отношении земельных участков и (или) земель, находящихся в государственной или муниципальной собственности и не обремененных правами третьих лиц, вносится обладателем публичного сервитута единовременным платежом не позднее шести месяцев со дня принятия решения об установлении публичного сервитута.

Плата за публичный сервитут вносится обладателем публичного сервитута в бюджет публично-правового образования с учетом статьи 51, статьи 57 и статьи 62 Бюджетного кодекса Российской Федерации.

**График проведения работ при осуществлении деятельности, для обеспечения которой устанавливается публичный сервитут
в отношении земельного участка и/или земель, находящихся в государственной или муниципальной собственности
и не предоставленных гражданам или юридическим лицам**

График производства работ

Наименование работ	График- тельность, мес	Месяцы																																																																																							
		1				2				3				4				5				6				7				8				9				10				11				12				13				14				15				16				17				18				19				20				21				22			
		1	2	3	4	1	2	3	4	1	2	3	4	1	2	3	4	1	2	3	4	1	2	3	4	1	2	3	4	1	2	3	4	1	2	3	4	1	2	3	4	1	2	3	4	1	2	3	4	1	2	3	4	1	2	3	4	1	2	3	4	1	2	3	4	1	2	3	4	1	2	3	4																
Подготовительный период строительства	2,0	█																																																																																							
Строительство временного металлического пешеходного моста	6,0	█				█																																																																																			
Инженерные сети и сооружения	18,0	█				█																																																																																			
Переустройство инженерных коммуникаций	3,0	█																																																																																							
Строительство пешеходного перехода	12,0	█				█																																																																																			
Строительство платформы	4,0	█																																																																																							
Строительство пассажирского здания. Блок 1	4,0	█																																																																																							
Строительство пассажирского здания. Блок 2	4,0	█																																																																																							
Строительство схода к платформе	4,0																		█				█																																																																		
Строительство БКТПБ №1, №2	4,0																		█				█																																																																		
Переустройство верхнего строения пути	0,5																					█																																																																			
Благоустройство	1,0																					█																																																																			

Лист согласования к документу № АБ-945-р от 06.05.2026. В ответ на № АУ-67/3180 (29.01.2026)

Инициатор согласования: Белоногий Д.Ю. Специалист Федеральное агентство железнодорожного транспорта

Согласование инициировано: 04.05.2026 15:25

Краткое содержание: Об установлении публичного сервитута в интересах ОАО "РЖД" Этап 10 о.п. Перерва исх-539 (2 кв.м.) 1.10

ЛИСТ СОГЛАСОВАНИЯ		Тип согласования: последовательное		
№	ФИО	Срок согласования	Результат согласования	Комментарии
Этап: Этап 1 Тип согласования: последовательное				
1	Исполняющий обязанности Б-аранова Е.В. (Шепель М.В.) Заместитель начальника отдела УЗИП Росжелдор		Согласовано 05.05.2026 12:37	-
2	Высоцкая О.С. Начальник Управления УЗИП Росжелдор		Согласовано 05.05.2026 13:31	-
Тип согласования: последовательное				
3	Приемная 201 Росжелдор		Согласовано 05.05.2026 14:38	-
Тип согласования: последовательное				
4	Батюк А.С.		ЭП Подписано 05.05.2026 19:07	-