



МИНИСТЕРСТВО ТРАНСПОРТА РОССИЙСКОЙ ФЕДЕРАЦИИ

ФЕДЕРАЛЬНОЕ АГЕНТСТВО ЖЕЛЕЗНОДОРОЖНОГО ТРАНСПОРТА  
(РОСЖЕЛДОР)

## РАСПОРЯЖЕНИЕ

10.06.2026

Москва

№

АБ-1495-р

### **Об установлении публичного сервитута в интересах общества с ограниченной ответственностью «ВСМ Две Столицы»**

В соответствии с Земельным кодексом Российской Федерации, статьей 4 Федерального закона от 31.07.2020 № 254-ФЗ «Об особенностях регулирования отдельных отношений в целях модернизации и расширения магистральной инфраструктуры и о внесении изменений в отдельные законодательные акты Российской Федерации», пунктом 5.3.18 (3) Положения о Федеральном агентстве железнодорожного транспорта, утвержденного постановлением Правительства Российской Федерации от 30.07.2004 № 397, и на основании ходатайства общества с ограниченной ответственностью «ВСМ Две Столицы» (далее – ООО «ВСМ Две Столицы»), поступившего письмом кадастровой компании «Гелмерт» от 27.04.2026 № 11324/26-и:

1. Установить публичный сервитут площадью 627 кв.м на срок 33 месяца в интересах ООО «ВСМ Две Столицы» (ОГРН 1247700011900, ИНН 9726064201) в отношении земель в границах кадастрового квартала с номером 69:10:0240701 и адресным ориентиром: Тверская область, Калининский муниципальный округ.

2. Срок, в течение которого использование земельного участка (его части) и (или) расположенного на нем объекта недвижимости в соответствии с их разрешенным использованием будет невозможно или существенно затруднено (при возникновении таких обстоятельств), составляет 12 месяцев.

3. Утвердить границы публичного сервитута общей площадью 627 кв.м согласно прилагаемому графическому описанию местоположения границ публичного сервитута и перечням координат характерных точек вышеуказанных границ, являющихся неотъемлемой частью настоящего распоряжения (приложение № 1).

4. Владелец публичного сервитута (ООО «ВСМ Две Столицы») обязан внести плату за публичный сервитут в отношении земельного участка и/или земель

государственная собственность на которые не разграничена, в соответствии с порядком расчета и внесения платы за публичный сервитут (приложение № 2).

5. Публичный сервитут устанавливается в целях обеспечения строительства, реконструкции объектов инфраструктуры при реализации объекта: «Создание высокоскоростной железнодорожной магистрали Санкт-Петербург — Москва (участок Крюково (Алабушево) — Обухово)». 5 этап — Строительство участка Логовежь (вкл.) — Новая Тверь (искл.)», на основании документации по планировке территории (проекта планировки территории и проекта межевания территории), утвержденной распоряжением Федерального агентства железнодорожного транспорта от 24.01.2025 № АБ-35-р (с изменениями от 20.03.2026 № АБ-619-р).

6. Управлению земельно-имущественных отношений и правовой деятельности Федерального агентства железнодорожного транспорта:

1) направить в соответствии с Федеральным законом от 13.07.2015 № 218-ФЗ «О государственной регистрации недвижимости» копию настоящего распоряжения в филиал ППК «Роскадастр» по Тверской области;

2) направить копию настоящего распоряжения в ООО «ВСМ Две Столицы»;

3) обеспечить размещение настоящего распоряжения на официальном сайте Федерального агентства железнодорожного транспорта в информационно-коммуникационной сети «Интернет».

7. График проведения работ при осуществлении деятельности, для обеспечения которой устанавливается публичный сервитут, прилагается к настоящему Распоряжению (приложение № 3).

Заместитель руководителя

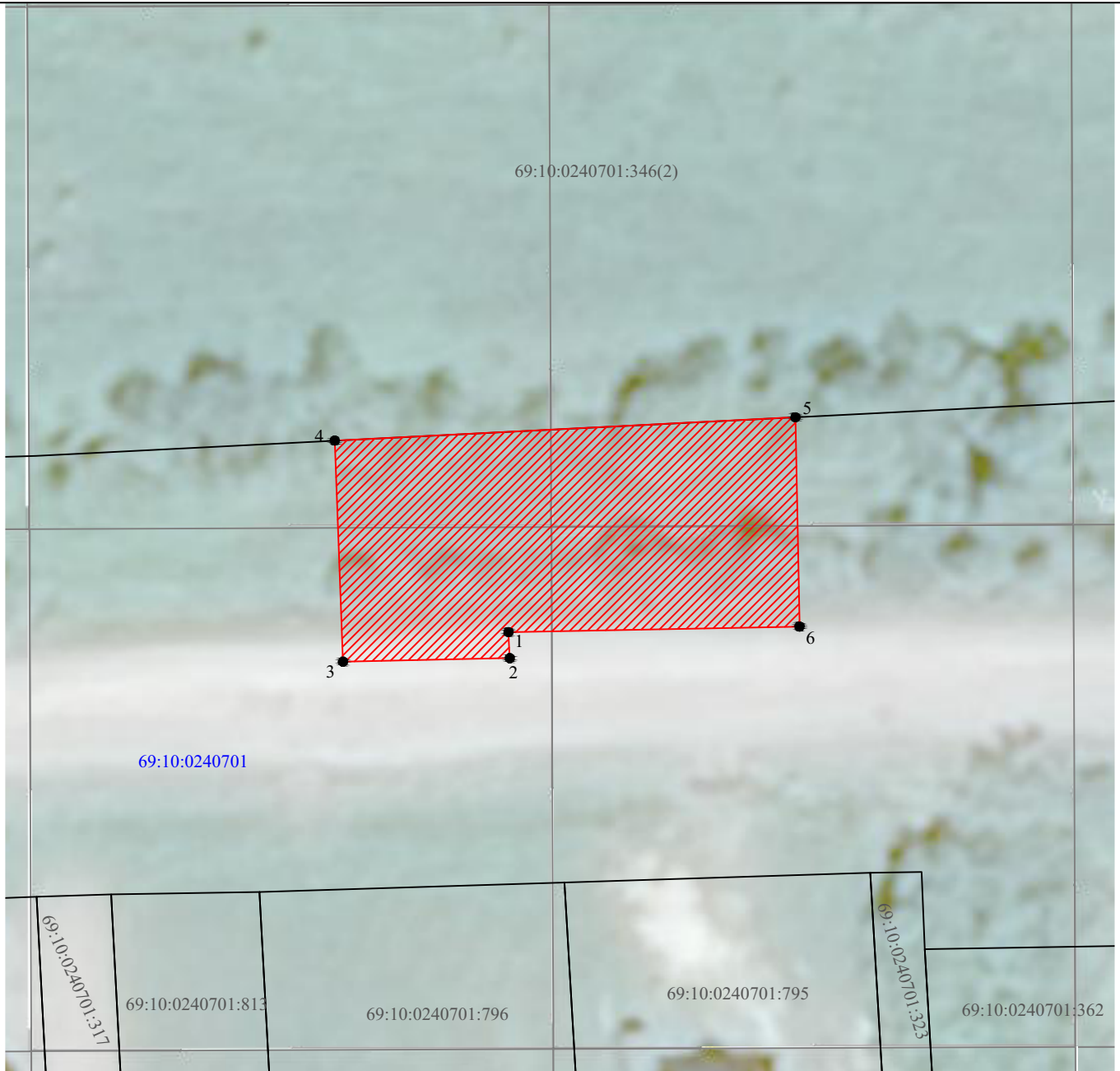


А.С. Батюк

### Графическое описание местоположения границ публичного сервитута

Публичный сервитут в целях обеспечения строительства, реконструкции объектов инфраструктуры при реализации объекта: "Создание высокоскоростной железнодорожной магистрали Санкт-Петербург – Москва (участок Крюково (Алабушево) – Обухово)". 5 этап - Строительство участка Логовежь (вкл.) – Новая Тверь (искл.)", для целей, предусмотренных п. 2 ч. 5 ст. 4 Федерального закона от 31.07.2020 № 254-ФЗ, в границах кадастрового квартала 69:10:0240701

### Схема расположения границ публичного сервитута



Масштаб 1:500

Используемые условные знаки и обозначения:

- - Характерная точка границы публичного сервитута
- 1 - Обозначение новой характерной точки
- 69:10:0240701:796 - Кадастровый номер земельного участка
- - Границы земельных участков, сведения о которых содержатся в ЕГРН
- ▨ - Проектные границы публичного сервитута
- 69:10:0240701 - Номер кадастрового квартала

**ГРАФИЧЕСКОЕ ОПИСАНИЕ**  
**местоположения границ публичного сервитута**

*Публичный сервитут в целях обеспечения строительства, реконструкции объектов инфраструктуры при реализации объекта: "Создание высокоскоростной железнодорожной магистрали Санкт-Петербург – Москва (участок Крюково (Алабушево) – Обухово)". 5 этап - Строительство участка Логовежь (вкл.) – Новая Тверь (искл.)", для целей, предусмотренных п. 2 ч. 5 ст. 4 Федерального закона от 31.07.2020 № 254-ФЗ, в границах кадастрового квартала 69:10:0240701*

(наименование объекта, местоположение границ которого описано (далее - объект))

**Раздел 1**

**Сведения об объекте**

| № п/п | Характеристики объекта  | Описание характеристик   |
|-------|---|--|
| 1     | 2   | 3  |
| 1.    | Местоположение объекта  | Тверская область, м.о Калининский  |
| 2.    | Площадь объекта +/- величина погрешности определения площади (P +/- Дельта P) | 627 +/- 9 м <sup>2</sup>   |
| 3.    | Иные характеристики объекта   | Вид объекта реестра границ: Граница публичного сервитута<br>Кадастровый номер квартала: 69:10:0240701<br>Орган, принявший решение об установлении публичного сервитута: Федеральное агентство железнодорожного транспорта<br>Цель установления публичного сервитута: Публичный сервитут в целях обеспечения строительства, реконструкции объектов инфраструктуры при реализации объекта: "Создание высокоскоростной железнодорожной магистрали Санкт-Петербург – Москва (участок Крюково (Алабушево) – Обухово)". 5 этап - Строительство участка Логовежь (вкл.) – Новая Тверь (искл.)", для целей, предусмотренных п. 2 ч. 5 ст. 4 Федерального закона от 31.07.2020 № 254-ФЗ, в границах кадастрового квартала 69:10:0240701<br>Срок публичного сервитута: продолжительность: 33 месяца<br>Обладатель публичного сервитута: Юридическое лицо, зарегистрированное в Российской Федерации Общество с ограниченной ответственностью «ВСМ Две Столицы» (ИНН: 9726064201, ОГРН: 1247700011900, адрес эл. почты: info@vsm2stl.ru, почтовый адрес: 121614, г. Москва, вн.тер.г. муниципальный округ Крылатское, ул. Крылатская, д. 17, к. 2). |

**Раздел 2****Сведения о местоположении границ объекта**

1. Система координат МСК-69, зона 2

2. Сведения о характерных точках границ объекта

| Обозначение<br>характерных точек<br>границ | Координаты, м |            | Метод<br>определения<br>координат<br>характерной<br>точки | Средняя<br>квадратическая<br>погрешность<br>положения<br>характерной<br>точки (Mt), м | Описание<br>обозначения<br>точки на<br>местности (при<br>наличии) |
|--|---------------|------------|---|---|---|
|  | X             | Y          |   |   |   |
| 1  | 2             | 3          | 4   | 5   | 6   |
| 1  | 284725.35     | 2267172.87 | Аналитический<br>метод                                    | 0.10  | -   |
| 2  | 284723.26     | 2267172.97 | Аналитический<br>метод                                    | 0.10  | -   |
| 3  | 284722.98     | 2267159.57 | Аналитический<br>метод                                    | 0.10  | -   |
| 4  | 284740.73     | 2267158.91 | Аналитический<br>метод                                    | 0.10  | -   |
| 5  | 284742.61     | 2267195.93 | Аналитический<br>метод                                    | 0.10  | -   |
| 6  | 284725.79     | 2267196.26 | Аналитический<br>метод                                    | 0.10  | -   |
| 1  | 284725.35     | 2267172.87 | Аналитический<br>метод                                    | 0.10  | -   |

3. Сведения о характерных точках части (частей) границы объекта

| Обозначение<br>характерных точек<br>части границы | Координаты, м |   | Метод<br>определения<br>координат<br>характерной<br>точки | Средняя<br>квадратическая<br>погрешность<br>положения<br>характерной<br>точки (Mt), м | Описание<br>обозначения<br>точки на<br>местности (при<br>наличии) |
|---|---------------|---|---|---|---|
|   | X             | Y |   |   |   |
| 1   | 2             | 3 | 4   | 5   | 6   |
| -   | -             | - | -   | -   | -   |



**Порядок расчета и внесения платы за публичный сервитут в отношении земель или земельных участков, находящихся в государственной или муниципальной собственности и не предоставленных гражданам или юридическим лицам**

1. Плата за публичный сервитут в отношении земельного участка, находящегося в государственной или муниципальной собственности и не обремененного правами третьих лиц, устанавливается в размере 0,01 процента кадастровой стоимости такого земельного участка за каждый год использования этого земельного участка. При этом плата за публичный сервитут, установленный на три года и более, не может быть менее чем 0,1 процента кадастровой стоимости земельного участка, обремененного сервитутом, за весь срок сервитута.

2. Плата за публичный сервитут рассчитывается пропорционально площади земельного участка и (или) земель в установленных границах публичного сервитута.

3. Если в отношении земельных участков и (или) земель кадастровая стоимость не определена, размер платы за публичный сервитут рассчитывается в соответствии с пунктами 1 и 2 настоящего Порядка исходя из среднего уровня кадастровой стоимости земельных участков по муниципальному району (городскому округу), муниципальному образованию в составе города федерального значения.

Расчет осуществляется по следующей формуле:

$$0,01\% * (\text{УПКС} * S \text{ усл.}) * n, \text{ где}$$

– УПКС – средний удельный показатель кадастровой стоимости земельного участка, в отношении которого устанавливается публичный сервитут, находящегося на неразграниченной территории (средний уровень кадастровой стоимости земельных участков по муниципальному району (городскому округу), муниципальному образованию в составе города федерального значения) (руб./кв.м) (УПКС устанавливается каждым публично-правовым образованием самостоятельно в отношении кадастровых кварталов, расположенных в границах такого публично-правового образования с учетом вида разрешенного использования);

– S усл. – площадь части земельного участка, в отношении которого устанавливается публичный сервитут (кв.м);

– n – количество лет, на которые устанавливается публичный сервитут (г.).

4. Плата за публичный сервитут, установленный в отношении земельных участков и (или) земель, находящихся в государственной или муниципальной собственности и не обремененных правами третьих лиц, вносится обладателем публичного сервитута единовременным платежом не позднее шести месяцев со дня принятия решения об установлении публичного сервитута.

Плата за публичный сервитут вносится обладателем публичного сервитута в бюджет публично-правового образования с учетом статьи 51, статьи 57 и статьи 62 Бюджетного кодекса Российской Федерации.

**График проведения работ при осуществлении деятельности, для обеспечения которой устанавливается публичный сервитут  
в отношении земельного участка и/или земель, находящихся в государственной или муниципальной собственности  
и не предоставленных гражданам или юридическим лицам**

Календарный график строительства

Создание высокоскоростной железнодорожной магистрали Санкт-Петербург – Москва (участок  
Крюково (Алабушево) – Обухово» 5 этап – Строительство участка Логовежь (вкл.) – Новая Тверь (искл.)

Приложение В













