



МИНИСТЕРСТВО ТРАНСПОРТА РОССИЙСКОЙ ФЕДЕРАЦИИ

ФЕДЕРАЛЬНОЕ АГЕНТСТВО ЖЕЛЕЗНОДОРОЖНОГО ТРАНСПОРТА
(РОСЖЕЛДОР)

РАСПОРЯЖЕНИЕ

09.06.2026

Москва

№

АБ-1470-р

Об установлении публичного сервитута в интересах общества с ограниченной ответственностью «ВСМ Две Столицы»

В соответствии с Земельным кодексом Российской Федерации, статьей 4 Федерального закона от 31.07.2020 № 254-ФЗ «Об особенностях регулирования отдельных отношений в целях модернизации и расширения магистральной инфраструктуры и о внесении изменений в отдельные законодательные акты Российской Федерации», пунктом 5.3.18 (3) Положения о Федеральном агентстве железнодорожного транспорта, утвержденного постановлением Правительства Российской Федерации от 30.07.2004 № 397, и на основании ходатайства общества с ограниченной ответственностью «ВСМ Две Столицы» (далее – ООО «ВСМ Две Столицы»), поступившего письмом кадастровой компании «Гелмерт» от 23.04.2026 № 11189/26-и:

1. Установить публичный сервитут площадью 136 кв.м на срок 33 месяца в интересах ООО «ВСМ Две Столицы» (ОГРН 1247700011900, ИНН 9726064201) в отношении земельного участка с кадастровым номером 69:33:0000020:718 и адресным ориентиром: Российская Федерация, Тверская область, муниципальный район Торжокский.

2. Срок, в течение которого использование земельного участка (его части) и (или) расположенного на нем объекта недвижимости в соответствии с их разрешенным использованием будет невозможно или существенно затруднено (при возникновении таких обстоятельств), составляет 12 месяцев.

3. Утвердить границы публичного сервитута общей площадью 136 кв.м согласно прилагаемому графическому описанию местоположения границ публичного сервитута и перечням координат характерных точек вышеуказанных границ, являющихся неотъемлемой частью настоящего распоряжения (приложение № 1).

4. Владелец публичного сервитута (ООО «ВСМ Две Столицы») при осуществлении деятельности, для обеспечения которой испрашивается публичный

сервитут, обязан учитывать ранее установленные ограничения (обременения) в использовании объекта недвижимости.

5. Владелец публичного сервитута (ООО «ВСМ Две Столицы») обязан привести земельный участок в состояние, пригодное для использования в соответствии с его видом разрешенного использования в срок не позднее чем 3 месяца после завершения деятельности, для осуществления которой был установлен публичный сервитут.

6. Владелец публичного сервитута (ООО «ВСМ Две Столицы») обязан внести плату за публичный сервитут в отношении земельного участка и/или земель государственная собственность на которые не разграничена, в соответствии с порядком расчета и внесения платы за публичный сервитут (приложение № 2).

7. Публичный сервитут устанавливается в целях строительства линейных объектов инфраструктуры, реконструкции объектов инфраструктуры при реализации объекта: «Создание высокоскоростной железнодорожной магистрали Санкт-Петербург — Москва (участок Крюково (Алабушево) — Обухово)». 5 этап — Строительство участка Логовежь (вкл.) — Новая Тверь (искл.)», на основании документации по планировке территории (проекта планировки территории и проекта межевания территории), утвержденной распоряжением Федерального агентства железнодорожного транспорта от 24.01.2025 № АБ-35-р (с изменениями от 20.03.2026 № АБ-619-р).

8. Управлению земельно-имущественных отношений и правовой деятельности Федерального агентства железнодорожного транспорта:

1) направить в соответствии с Федеральным законом от 13.07.2015 № 218-ФЗ «О государственной регистрации недвижимости» копию настоящего распоряжения в филиал ППК «Роскадастр» по Тверской области;

2) направить копию настоящего распоряжения в ООО «ВСМ Две Столицы»;

3) обеспечить размещение настоящего распоряжения на официальном сайте Федерального агентства железнодорожного транспорта в информационно-коммуникационной сети «Интернет».

9. График проведения работ при осуществлении деятельности, для обеспечения которой устанавливается публичный сервитут, прилагается к настоящему Распоряжению (приложение № 3).

Заместитель руководителя



А.С. Батюк

Графическое описание местоположения границ публичного сервитута

Публичный сервитут в целях строительства линейных объектов инфраструктуры (за исключением линейных объектов, размещение которых делает невозможным дальнейшее использование земельного участка или его части в соответствии с установленным видом разрешенного использования), реконструкции объектов инфраструктуры при реализации объекта: «Создание высокоскоростной железнодорожной магистрали Санкт-Петербург — Москва (участок Крюково (Алабушево) — Обухово)». 5 этап — Строительство участка Логовежь (вкл.) — Новая Тверь (искл.)» для целей, предусмотренных п. 1 ч. 5 ст. 4 Федерального закона от 31.07.2020 № 254-ФЗ, в границах земельного участка с кадастровым номером 69:33:0000020:718

Схема расположения границ публичного сервитута



Масштаб 1:1 000

Условные обозначения:

- - Характерная точка границы публичного сервитута
- - Характерная точка
- 69:10:0000009:1812 - Кадастровый номер земельного участка
- - Часть границы, сведения ЕГРН о которой позволяют однозначно определить ее положение на местности
- - Номер кадастрового квартала
- - Граница кадастрового квартала
- ▨ - Обозначение полигона Сервитута

ГРАФИЧЕСКОЕ ОПИСАНИЕ

местоположения границ публичного сервитута

Публичный сервитут в целях строительства линейных объектов инфраструктуры(за исключением линейных объектов, размещение которых делает невозможным дальнейшее использование земельного участка или его части в соответствии с установленным видом разрешенного использования), реконструкции объектов инфраструктуры при реализации объекта: «Создание высокоскоростной железнодорожной магистрали Санкт- Петербург — Москва (участок Крюково (Алабушево) — Обухово)». 5 этап — Строительство участка Логовежь (вкл.) — Новая Тверь (искл.)» для целей, предусмотренных п. 1 ч. 5 ст. 4 Федерального закона от 31.07.2020 № 254-ФЗ, в границах земельного участка с кадастровым номером 69:33:0000020:718

(наименование объекта, местоположение границ которого описано (далее - объект)

Раздел 1

Сведения об объекте

№ п/п	Характеристики объекта	Описание характеристик
1	2	3
1	Местоположение объекта	Тверская область, Торжокский муниципальный округ.
2	Площадь объекта ± величина погрешности определения площади (Р ± ΔР)	136 ± 20 м ²
3	Иные характеристики объекта	Вид объекта реестра границ: Граница публичного сервитута Кадастровый номер квартала: 69:33:0000020 Орган, принявший решение об установлении публичного сервитута: Федеральное агентство железнодорожного транспорта Цель установления публичного сервитута: Публичный сервитут в целях строительства линейных объектов инфраструктуры(за исключением линейных объектов, размещение которых делает невозможным дальнейшее использование земельного участка или его части в соответствии с установленным видом разрешенного использования), реконструкции объектов инфраструктуры при реализации объекта: «Создание высокоскоростной железнодорожной магистрали Санкт- Петербург — Москва (участок Крюково (Алабушево) — Обухово)». 5 этап — Строительство участка Логовежь (вкл.) — Новая Тверь (искл.)» для целей, предусмотренных п. 1 ч. 5 ст. 4 Федерального закона от 31.07.2020 № 254-ФЗ, в границах земельного участка с кадастровым номером 69:33:0000020:718 Срок публичного сервитута: продолжительность: 33 месяца Обладатель публичного сервитута: Юридическое лицо, зарегистрированное в Российской Федерации Общество с ограниченной ответственностью «ВСМ Две Столицы» (ИНН: 9726064201, ОГРН: 1247700011900, адрес эл. почты: info@vsm2stl.ru, почтовый адрес: 121614, г. Москва, вн.тер.г. муниципальный округ Крылатское, ул. Крылатская, д. 17, к. 2).

Раздел 2

Сведения о местоположении границ объекта

1. Система координат МСК-69, зона 2

2. Сведения о характерных точках границ объекта

Обозначение характерных точек границ	Координаты, м		Метод определения координат характерной точки	Средняя квадратическая погрешность положения характерной точки (Mt), м	Описание обозначения точки на местности (при наличии)
	X	Y			
1	2	3	4	5	6
1	312 365,04	2 233 582,75	Аналитический метод	0,50	—
2	312 361,23	2 233 593,06		0,50	
3	312 348,81	2 233 588,38		0,50	
4	312 352,10	2 233 579,60		0,50	
5	312 363,41	2 233 582,26		0,50	Закрепление отсутствует
1	312 365,04	2 233 582,75		0,50	—

3. Сведения о характерных точках части (частей) границы объекта

1	2	3	4	5	6
—	—	—	—	—	—

Порядок расчета и внесения платы за публичный сервитут в отношении земель или земельных участков, находящихся в государственной или муниципальной собственности, и не предоставленных гражданам или юридическим лицам

1. Плата за публичный сервитут в отношении земельного участка, находящегося в государственной или муниципальной собственности и не обремененного правами третьих лиц, устанавливается в размере 0,01 процента кадастровой стоимости такого земельного участка за каждый год использования этого земельного участка. При этом плата за публичный сервитут, установленный на три года и более, не может быть менее чем 0,1 процента кадастровой стоимости земельного участка, обремененного сервитутом, за весь срок сервитута.

2. Плата за публичный сервитут рассчитывается пропорционально площади земельного участка и (или) земель в установленных границах публичного сервитута.

3. В случае, если публичный сервитут устанавливается в отношении части земельного участка, на срок менее трех лет, расчет платы осуществляется по следующей формуле:

$0,01\% * (КС / S_{\text{общ.}} * S_{\text{усл.}}) * n$, где:

– КС - кадастровая стоимость земельного участка, в отношении которого устанавливается сервитут (руб.);

– S общ. - общая площадь земельного участка, в отношении части которого устанавливается сервитут (кв. м);

– S усл. - площадь части земельного участка, в отношении которого устанавливается сервитут (кв. м);

– n - количество лет, на которые устанавливается сервитут (г.).

4. Плата за публичный сервитут, установленный в отношении земельных участков и (или) земель, находящихся в государственной или муниципальной собственности и не обремененных правами третьих лиц, вносится обладателем публичного сервитута единовременным платежом не позднее шести месяцев со дня принятия решения об установлении публичного сервитута.

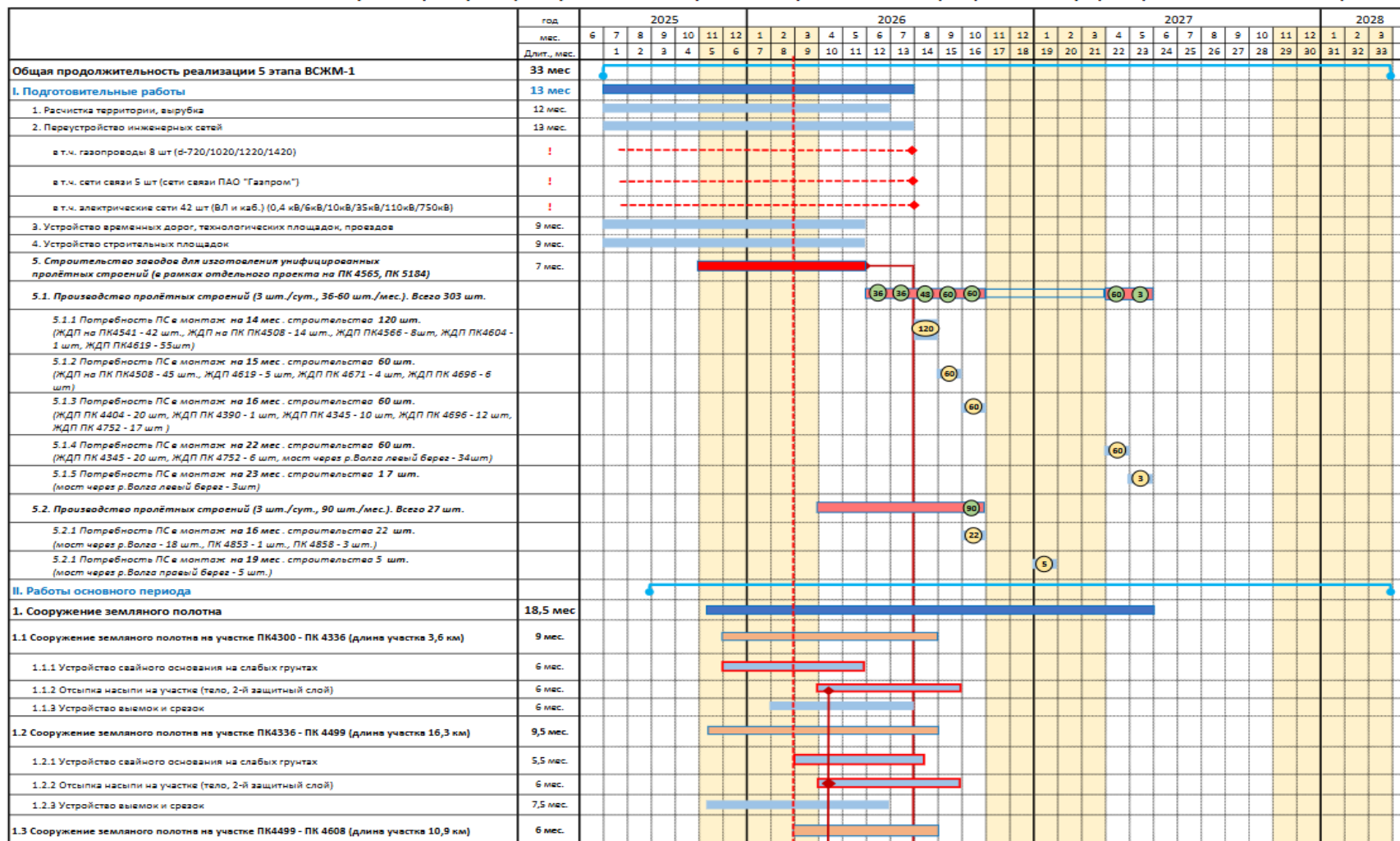
Плата за публичный сервитут вносится обладателем публичного сервитута в бюджет публично-правового образования с учетом статьи 51, статьи 57 и статьи 62 Бюджетного кодекса Российской Федерации.

График проведения работ при осуществлении деятельности, для обеспечения которой устанавливается публичный сервитут в отношении земельного участка и/или земель, находящихся в государственной или муниципальной собственности и не предоставленных гражданам или юридическим лицам

Календарный график строительства

Создание высокоскоростной железнодорожной магистрали Санкт-Петербург – Москва (участок
Крюково (Алабушево) – Обухово» 5 этап – Строительство участка Логовежь (вкл.) – Новая Тверь (искл.)

Приложение В



2.11. Железнодорожный мост на ПК 4604	4,1 мес.	
2.11.1. Крайние опоры	2,5 мес.	
2.11.2. Пролетное строение (1 шт)	0,1 мес.	
2.12. Железнодорожный мост на ПК 4619	12,3 мес.	
2.12.1. Крайние опоры	5,0 мес.	
2.12.2. Промежуточные опоры	7,7 мес.	
2.12.2. Пролетное строение сталежелезобетон	4 мес.	
2.12.3. Пролетное строение (60 шт)	0,4 мес.	
2.13. Путепровод на ПК 4671	6,2 мес.	
2.13.1. Крайние опоры	4,4 мес.	
2.13.2. Промежуточные опоры	3,0 мес.	
2.13.4. Пролетное строение (рамное)	6 мес.	
2.13.4. Пролетное строение (4 шт)	0,1 мес.	
2.14. Путепровод на ПК4674 (Рамный)	6 мес.	
2.14.1. Крайние опоры	3,0 мес.	
2.14.2. Пролетное строение (рамное)	6 мес.	
2.15. Железнодорожный мост на ПК 4696	10,6 мес.	
2.15.1. Крайние опоры	3,0 мес.	
2.15.2. Промежуточные опоры	7,2 мес.	
2.15.3. Пролетное строение (18 шт)	0,2 мес.	
2.16. Железнодорожный мост на ПК 4752	17,5 мес.	
2.16.1. Крайние опоры	3,5 мес.	
2.16.2. Промежуточные опоры	9,5 мес.	
2.16.3. Пролетное строение (23 шт)	0,4 мес.	
2.17. Мост через р. Волга ПК 4789	24 мес.	
2.17.1. Крайние опоры	7 мес.	
2.17.2. Промежуточные опоры	17,5 мес.	
2.17.3. Пролетное строение левый берег (37 шт)	0,7 мес.	
2.17.4. Пролетное строение правый берег (23 шт)	0,7 мес.	
2.17.5. Пролетное строение русловая часть (коробчатое железобетонное) в т.ч. предоставление земельных участков на правом берегу р.Волга для устройства 4-х опор (43-46) и монтажа 5-ти пролетных строений 32,6 м между опорами оп.4Р-оп.4Б	12 мес.	!
2.18. Железнодорожный путепровод на ПК 4853	7,5 мес.	
2.18.1. Крайние опоры	4 мес.	
2.18.2. Пролетное строение (1 шт)	0,1 мес.	
2.19. Железнодорожный мост на ПК 4858	7,5 мес.	
2.19.1. Крайние опоры	3,0 мес.	
2.19.2. Промежуточные опоры	5,0 мес.	
2.19.3. Пролетное строение (3 шт)	0,1 мес.	
Работы 6 эт. ВСКМ-1 (обеспечение движение балковоза на 5 эт. с завода "Межево")	10,2 мес	
Монтаж ПС на жд. путепроводах 6-го этапа (ИССО на ПК3175, ПК3099, ПК3040, ПК3026, ПК3019, ПК4994, ПК4923, ПК4925)	1,2 мес	
Сооружение земляного полотна на участке ПК4895 - ПК5499+94 (длина участка 60,4км)	9 мес	
Автодорожные путепроводы		
2.20. Автодорожный путепровод на ПК 4484+62	6,0 мес.	
2.20.1. Сооружение опор	4,5 мес.	
2.20.2. Пролетное строение	1,0 мес.	
2.20.3. Мостовое полотно	0,5 мес.	
2.21. Автодорожный путепровод на ПК 4563+33	5,5 мес.	
2.21.1. Сооружение опор	4,0 мес.	

