



МИНИСТЕРСТВО ТРАНСПОРТА РОССИЙСКОЙ ФЕДЕРАЦИИ

ФЕДЕРАЛЬНОЕ АГЕНТСТВО ЖЕЛЕЗНОДОРОЖНОГО ТРАНСПОРТА
(РОСЖЕЛДОР)

РАСПОРЯЖЕНИЕ

02.06.2026

Москва

№ АБ-1392-р

Об установлении публичного сервитута в интересах общества с ограниченной ответственностью «ВСМ Две Столицы»

В соответствии с Земельным кодексом Российской Федерации, статьей 4 Федерального закона от 31.07.2020 № 254-ФЗ «Об особенностях регулирования отдельных отношений в целях модернизации и расширения магистральной инфраструктуры и о внесении изменений в отдельные законодательные акты Российской Федерации», пунктом 5.3.18 (3) Положения о Федеральном агентстве железнодорожного транспорта, утвержденного постановлением Правительства Российской Федерации от 30.07.2004 № 397, и на основании ходатайства общества с ограниченной ответственностью «ВСМ Две Столицы» (далее – ООО «ВСМ Две Столицы»), поступившего письмом общества с ограниченной ответственностью «Гелмерт» от 19.03.2026 № 9736/26-и:

1. Установить публичный сервитут площадью 1956 кв.м на срок 33 месяца в интересах ООО «ВСМ Две Столицы» (ОГРН 1247700011900, ИНН 9726064201) в отношении земель в границах кадастрового квартала с номером 53:12:0804006 и адресным ориентиром: Новгородская область, Окуловский муниципальный округ.

2. Срок, в течение которого использование земельного участка (его части) и (или) расположенного на нем объекта недвижимости в соответствии с их разрешенным использованием будет невозможно или существенно затруднено (при возникновении таких обстоятельств), составляет 12 месяцев.

3. Утвердить границы публичного сервитута общей площадью 1956 кв.м согласно прилагаемому графическому описанию местоположения границ публичного сервитута и перечням координат характерных точек вышеуказанных границ, являющихся неотъемлемой частью настоящего распоряжения (приложение № 1).

4. Владелец публичного сервитута (ООО «ВСМ Две Столицы») при осуществлении деятельности, для обеспечения которой испрашивается публичный сервитут, обязан учитывать ранее установленные ограничения (обременения) в использовании объекта недвижимости.

5. Владелец публичного сервитута (ООО «ВСМ Две Столицы») обязан привести земельный участок в состояние, пригодное для использования в соответствии с его видом разрешенного использования в срок не позднее чем 3 месяца после завершения деятельности, для осуществления которой был установлен публичный сервитут.

6. Владелец публичного сервитута (ООО «ВСМ Две Столицы») обязан внести плату за публичный сервитут в отношении земельного участка и/или земель государственная собственность на которые не разграничена, в соответствии с порядком расчета и внесения платы за публичный сервитут (приложение № 2).

7. Публичный сервитут устанавливается в целях обеспечения строительства, реконструкции объектов инфраструктуры при реализации объекта: «Создание высокоскоростной железнодорожной магистрали Санкт-Петербург – Москва (участок Крюково (Алабушево) – Обухово)» (3 этап Строительство участка Валдай ВСМ (вкл.) – Выползово ВСМ (вкл.))» на территории Новгородской области», на основании документации по планировке территории (проекта планировки территории и проекта межевания территории), утвержденной распоряжением Федерального агентства железнодорожного транспорта от 30.08.2024 № АБ-862-р (с изменениями от 27.02.2026 № АС-367-р).

8. Управлению земельно-имущественных отношений и правовой деятельности Федерального агентства железнодорожного транспорта:

- 1) направить в соответствии с Федеральным законом от 13.07.2015 № 218-ФЗ «О государственной регистрации недвижимости» копию настоящего распоряжения в филиал ППК «Роскадастр» по Новгородской области;
- 2) направить копию настоящего распоряжения в ООО «ВСМ Две Столицы»;
- 3) обеспечить размещение настоящего распоряжения на официальном сайте Федерального агентства железнодорожного транспорта в информационно-коммуникационной сети «Интернет».

9. График проведения работ при осуществлении деятельности, для обеспечения которой устанавливается публичный сервитут, прилагается к настоящему Распоряжению (приложение № 3).

Заместитель руководителя

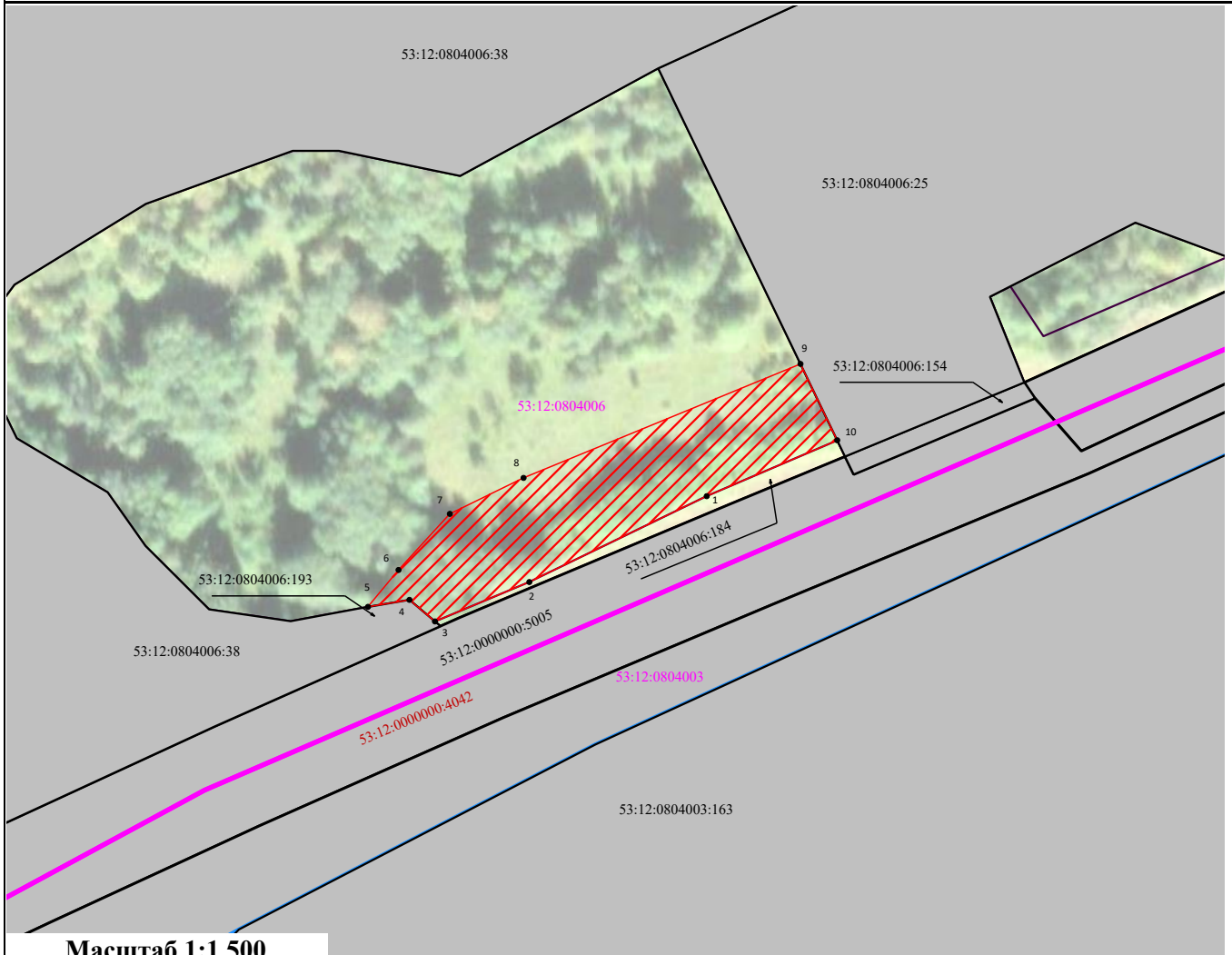


А.С. Батюк

Графическое описание местоположения границ публичного сервитута


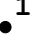

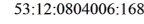

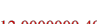



Публичный сервитут в целях обеспечения строительства, реконструкции объектов инфраструктуры при реализации объекта: «Создание высокоскоростной железнодорожной магистрали Санкт-Петербург – Москва (участок Крюково (Алабушево) – Обухово). 3 этап Строительство участка Валдай ВСМ (вкл.) – Выползово ВСМ (вкл.) на территории Новгородской области для целей, предусмотренных п.2 ч.5 ст.4 Федерального закона от 31.07.2020 №254-ФЗ, в границах кадастрового квартала 53:12:0804006

Схема расположения границ публичного сервитута



Масштаб 1:1 500

Условные обозначения:

-  - Проектные границы публичного сервитута
-  - Обозначение характерных точек границ публичного сервитута
-  - Кадастровый номер квартала по сведениям ЕГРН
53:12:0804006
-  - Часть границы кадастрового квартала по сведениям ЕГРН
-  - Кадастровый номер земельного участка по сведениям ЕГРН
53:12:0804006:168
-  - Границы земельных участков, сведения о которых содержатся в ЕГРН
-  - Кадастровый номер объекта капитального строительства по сведениям ЕГРН
53:12:0000000:4042
-  - Часть контура объекта капитального строительства по сведениям ЕГРН
-  - Граница муниципального образования, населенного пункта

ГРАФИЧЕСКОЕ ОПИСАНИЕ
местоположения границ населенных пунктов, территориальных
зон, особо охраняемых природных территорий, зон с особыми
условиями использования территории

Публичный сервитут в целях обеспечения строительства, реконструкции объектов инфраструктуры при реализации объекта: «Создание высокоскоростной железнодорожной магистрали Санкт-Петербург – Москва (участок Крюково (Алабушево) – Обухово». 3 этап - Строительство участка Валдай ВСМ (вкл.) – Выползово ВСМ (вкл.) на территории Новгородской области для целей, предусмотренных п.2 ч.5 ст.4 Федерального закона от 31.07.2020 №254-ФЗ, в границах кадастрового квартала 53:12:0804006

(наименование объекта, местоположение границ которого описано (далее - объект)

Раздел 1

Сведения об объекте		
№ п/п	Характеристики объекта	Описание характеристик
1	2	3
1	Местоположение объекта	Новгородская область, Окуловский муниципальный округ.
2	Площадь объекта ± величина погрешности определения площади (Р ± ΔР)	1 956 ± 15 м ²
3	Иные характеристики объекта	<p>Вид объекта реестра границ: Граница публичного сервитута Кадастровый номер квартала: 53:12:0804006 Орган, принявший решение об установлении публичного сервитута: Федеральное агентство железнодорожного транспорта Цель установления публичного сервитута: Публичный сервитут в целях обеспечения строительства, реконструкции объектов инфраструктуры при реализации объекта: «Создание высокоскоростной железнодорожной магистрали Санкт-Петербург – Москва (участок Крюково (Алабушево) – Обухово». 3 этап - Строительство участка Валдай ВСМ (вкл.) – Выползово ВСМ (вкл.) на территории Новгородской области для целей, предусмотренных п.2 ч.5 ст.4 Федерального закона от 31.07.2020 №254-ФЗ, в границах кадастрового квартала 53:12:0804006 Срок публичного сервитута: продолжительность: 33 месяца Владелец публичного сервитута: Юридическое лицо, зарегистрированное в Российской Федерации Общество с ограниченной ответственностью «ВСМ Две Столицы» (ИНН: 9726064201, ОГРН: 1247700011900, адрес эл. почты: info@vsm2stl.ru, почтовый адрес: 121614, г. Москва, вн.тер.г. муниципальный округ Крылатское, ул. Крылатская, д. 17, к. 2).</p>

Раздел 2

Сведения о местоположении границ объекта

1. Система координат МСК-53, зона 2					
2. Сведения о характерных точках границ объекта					
Обозначение характерных точек границ	Координаты, м		Метод определения координат характерной точки	Средняя квадратическая погрешность положения характерной точки (Mt), м	Описание обозначения точки на местности (при наличии)
	X	Y			
1	2	3	4	5	6
1	541 841,94	2 307 339,22	Аналитический метод	0,10	Закрепление отсутствует
2	541 823,03	2 307 300,27	Аналитический метод	0,10	Закрепление отсутствует
3	541 814,36	2 307 279,54	Аналитический метод	0,10	Закрепление отсутствует
4	541 819,11	2 307 273,94	Аналитический метод	0,10	Закрепление отсутствует
5	541 817,57	2 307 264,83	Аналитический метод	0,10	Закрепление отсутствует
6	541 825,69	2 307 271,54	Аналитический метод	0,10	Закрепление отсутствует
7	541 838,04	2 307 282,81	Аналитический метод	0,10	Закрепление отсутствует
8	541 845,96	2 307 299,00	Аналитический метод	0,10	Закрепление отсутствует
9	541 871,06	2 307 359,81	Аналитический метод	0,10	Закрепление отсутствует
10	541 854,25	2 307 367,88	Аналитический метод	0,10	Закрепление отсутствует
1	541 841,94	2 307 339,22	Аналитический метод	0,10	Закрепление отсутствует
3. Сведения о характерных точках части (частей) границы объекта					
1	2	3	4	5	6
—	—	—	—	—	—

Порядок расчета и внесения платы за публичный сервитут в отношении земель или земельных участков, находящихся в государственной или муниципальной собственности, и не предоставленных гражданам или юридическим лицам

1. Плата за публичный сервитут в отношении земельного участка, находящегося в государственной или муниципальной собственности и не обремененного правами третьих лиц, устанавливается в размере 0,01 процента кадастровой стоимости такого земельного участка за каждый год использования этого земельного участка. При этом плата за публичный сервитут, установленный на три года и более, не может быть менее чем 0,1 процента кадастровой стоимости земельного участка, обремененного сервитутом, за весь срок сервитута.

2. Плата за публичный сервитут рассчитывается пропорционально площади земельного участка и (или) земель в установленных границах публичного сервитута.

3. Если в отношении земельных участков и (или) земель кадастровая стоимость не определена, размер платы за публичный сервитут рассчитывается в соответствии с пунктами 1 и 2 настоящего Порядка исходя из среднего уровня кадастровой стоимости земельных участков по муниципальному району (городскому округу), муниципальному образованию в составе города федерального значения.

Расчет осуществляется по следующей формуле:

0,01% * (УПКС * S усл.) * n, где

– УПКС – средний удельный показатель кадастровой стоимости земельного участка, в отношении которого устанавливается публичный сервитут, находящегося на неразграниченной территории (средний уровень кадастровой стоимости земельных участков по муниципальному району (городскому округу), муниципальному образованию в составе города федерального значения) (руб./кв.м) (УПКС устанавливается каждым публично-правовым образованием самостоятельно в отношении кадастровых кварталов, расположенных в границах такого публично-правового образования с учетом вида разрешенного использования);

– S усл. – площадь части земельного участка, в отношении которого устанавливается публичный сервитут (кв.м);

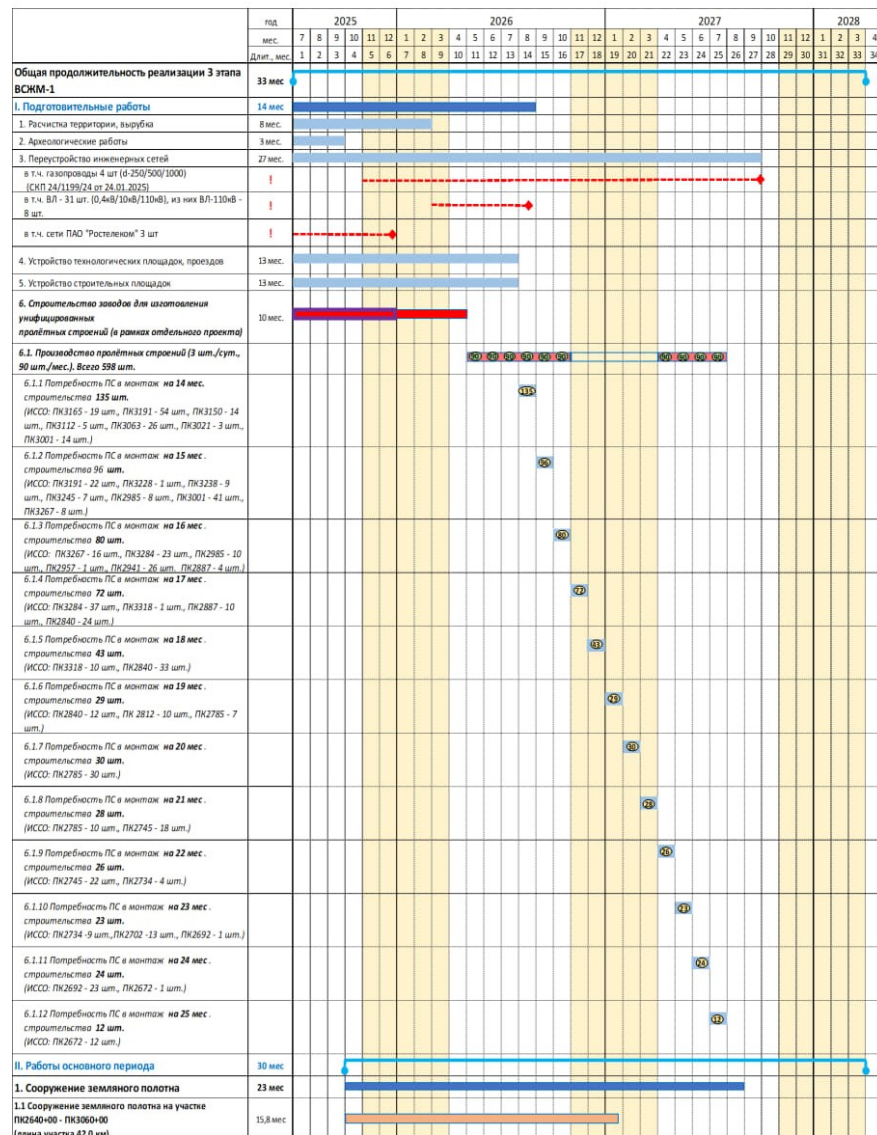
– n – количество лет, на которые устанавливается публичный сервитут (г.).

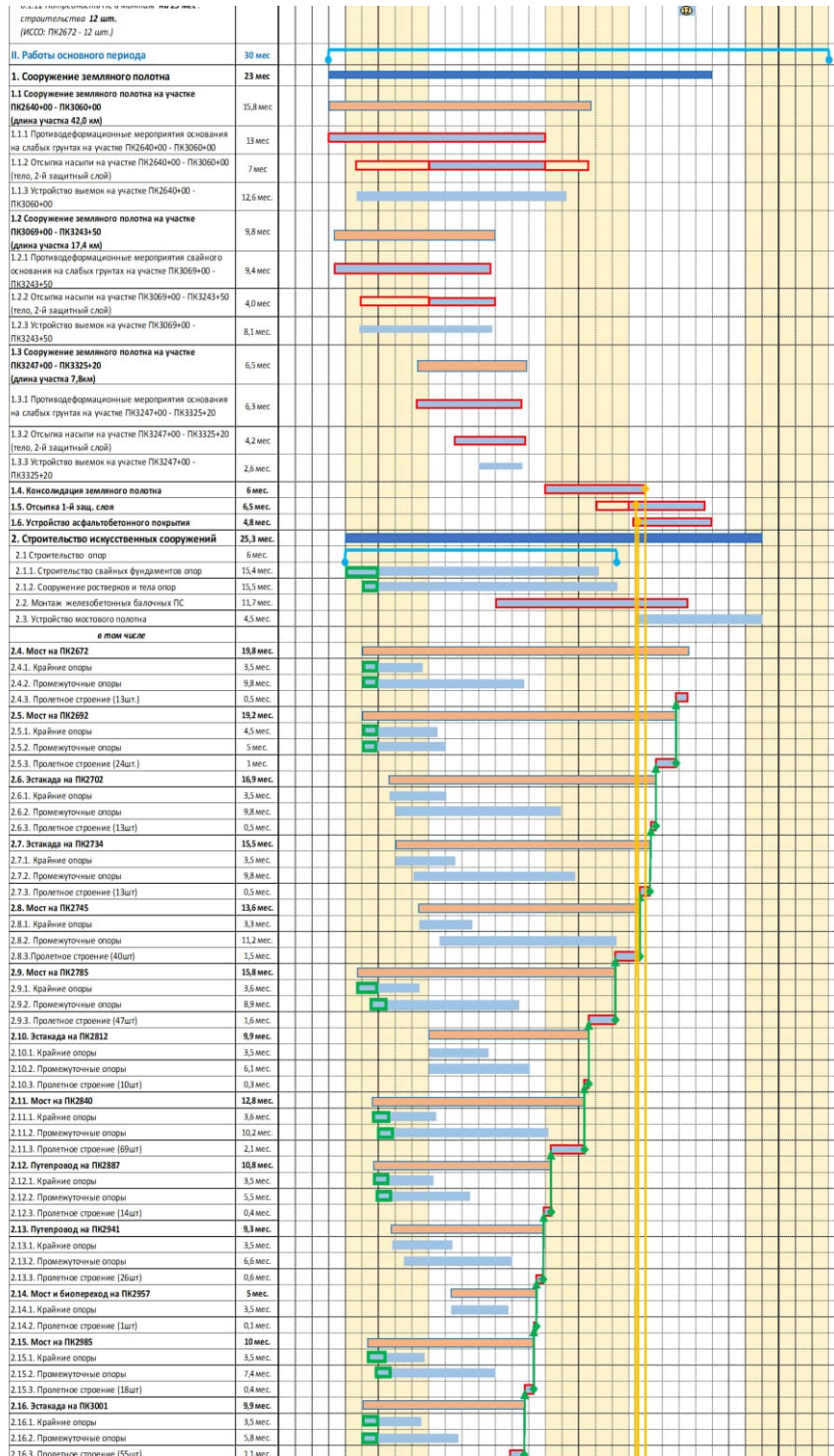
4. Плата за публичный сервитут, установленный в отношении земельных участков и (или) земель, находящихся в государственной или муниципальной собственности и не обремененных правами третьих лиц, вносится обладателем публичного сервитута единовременным платежом не позднее шести месяцев со дня принятия решения об установлении публичного сервитута.

Плата за публичный сервитут вносится обладателем публичного сервитута в бюджет публично-правового образования с учетом статьи 51, статьи 57 и статьи 62 Бюджетного кодекса Российской Федерации.

График проведения работ при осуществлении деятельности, для обеспечения которой устанавливается публичный сервитут в отношении земельного участка и/или земель, находящихся в государственной или муниципальной собственности и не предоставленных гражданам или юридическим лицам

УТВЕРЖДАЮ
Заместитель начальника
департамента капитального
строительства ОАО "РЖД"
П.М. Бубнов
" " " 2026 г.





2.14.1. Крайние опоры	3,0 мес.	
2.14.2. Пролетное строение (1шт)	0,1 мес.	
2.15. Мост на ПК2985	10 мес.	
2.15.1. Крайние опоры	3,5 мес.	
2.15.2. Промежуточные опоры	7,4 мес.	
2.15.3. Пролетное строение (18шт)	0,4 мес.	
2.16. Эстакада на ПК3001	9,9 мес.	
2.16.1. Крайние опоры	3,5 мес.	
2.16.2. Промежуточные опоры	5,8 мес.	
2.16.3. Пролетное строение (55шт)	1,1 мес.	
2.17. Эстакада на ПК3021	5,7 мес.	
2.17.1. Крайние опоры	2,1 мес.	
2.17.2. Промежуточные опоры	1,5 мес.	
2.17.3. Пролетное строение (3шт)	0,1 мес.	
2.18. Мост на ПК3063	8,7 мес.	
2.18.1. Крайние опоры	4,5 мес.	
2.18.2. Промежуточные опоры	5,1 мес.	
2.18.3. Пролетное строение (26шт)	0,4 мес.	
2.19. Мост на ПК3112	7,2 мес.	
2.19.1. Крайние опоры	2,9 мес.	
2.19.2. Промежуточные опоры	3,8 мес.	
2.19.3. Пролетное строение (5шт)	0,1 мес.	
2.20. Мост на ПК3150	9,2 мес.	
2.20.1. Крайние опоры	4,4 мес.	
2.20.2. Промежуточные опоры	6,7 мес.	
2.20.4. Пролетное строение (14шт)	0,1 мес.	
2.21. Эстакада на ПК3165	8,3 мес.	
2.21.1. Крайние опоры	3,5 мес.	
2.21.2. Промежуточные опоры	6 мес.	
2.21.3. Пролетное строение (19шт)	0,2 мес.	
2.22. Мост на ПК3191	9,4 мес.	
2.22.1. Крайние опоры	3,4 мес.	
2.22.2. Промежуточные опоры	8,3 мес.	
2.22.3. Пролетное строение (76шт)	1,1 мес.	
2.23. Путепровод на ПК3228	6 мес.	
2.23.1. Крайние опоры	3 мес.	
2.23.2. Пролетное строение (1шт)	0,1 мес.	
2.24. Эстакада на ПК3238	7,1 мес.	
2.24.1. Крайние опоры	3,5 мес.	
2.24.2. Промежуточные опоры	5,8 мес.	
2.24.3. Пролетное строение (9шт)	0,2 мес.	
2.25. Мост на ПК3245	5,8 мес.	
2.25.1. Крайние опоры	3 мес.	
2.25.2. Промежуточные опоры	3,5 мес.	
2.25.3. Пролетное строение (7шт)	0,2 мес.	
2.26. Мост на ПК3267	10,5 мес.	
2.26.1. Крайние опоры	3,5 мес.	
2.26.2. Промежуточные опоры	8,4 мес.	
2.26.4. Пролетное строение (24шт)	0,6 мес.	
2.27. Мост на ПК3284	12 мес.	
2.27.1. Крайние опоры	3,6 мес.	
2.27.2. Промежуточные опоры	9,5 мес.	
2.27.4. Пролетное строение (59шт)	1,6 мес.	
2.27.5. Сталежелезобетонное пролетное строение (1шт)	1,5 мес.	
2.28. Эстакада на ПК3318	5,7 мес.	
2.28.1. Крайние опоры	3,4 мес.	
2.28.2. Промежуточные опоры	3,2 мес.	
2.28.3. Пролетное строение (11шт)	0,4 мес.	
Автодорожные путепроводы		
2.29. Автодорожный путепровод на ПК 2644+55.97	6,2 мес.	
2.29.1. Сооружение опор	3,4 мес.	
2.29.2. Пролетное строение	1,5 мес.	
2.29.3. Мастовое полотно	1,3 мес.	
2.30. Автодорожный путепровод на ПК 2650+90.07	6,4 мес.	
2.30.1. Сооружение опор	3,6 мес.	
2.30.2. Пролетное строение	1,5 мес.	
2.30.3. Мастовое полотно	1,3 мес.	
2.31. Автодорожный путепровод на ПК 2714+97.47	7,3 мес.	
2.31.1. Сооружение опор	3,8 мес.	
2.31.2. Пролетное строение	2,5 мес.	
2.31.3. Мастовое полотно	1,4 мес.	
2.32. Автодорожный путепровод на ПК 2775+40.0	7,9 мес.	
2.32.1. Сооружение опор	4,8 мес.	
2.32.2. Сооружение ПС	1,5 мес.	
2.32.3. Мастовое полотно	1 мес.	
2.33. Автодорожный путепровод на ПК 2912+80.78	5,9 мес.	
2.33.1. Сооружение опор	3,4 мес.	
2.33.2. Пролетное строение	1,5 мес.	
2.33.3. Мастовое полотно	1 мес.	
2.34. Автодорожный путепровод на ПК 2968+46.70	7,1 мес.	
2.34.1. Сооружение опор	3 мес.	
2.34.2. Пролетное строение	1,5 мес.	
2.34.3. Мастовое полотно	2,6 мес.	
2.35. Автодорожный путепровод на ПК 3068+85.06	5,4 мес.	
2.35.1. Сооружение опор	2,8 мес.	
2.35.2. Пролетное строение	1,6 мес.	
2.35.3. Мастовое полотно	1 мес.	
2.36. Автодорожный путепровод на ПК 3089+54.06	6,4 мес.	
2.36.1. Сооружение опор	3,8 мес.	
2.36.2. Пролетное строение	1,5 мес.	
2.36.3. Мастовое полотно	1 мес.	
2.37. Автодорожный путепровод на ПК 3219+87.78	8,4 мес.	
2.37.1. Сооружение опор	5,9 мес.	
2.37.2. Пролетное строение	1,5 мес.	
2.37.3. Мастовое полотно	1 мес.	
2.38. Автодорожный путепровод на ПК 3251+29.23	5 мес.	
2.38.1. Сооружение опор	1,7 мес.	
2.38.2. Пролетное строение	1,5 мес.	
2.38.3. Мастовое полотно	1 мес.	
2.39. Автодорожный мост на ПЗАД (через р.Березайка) ПК39+12,5 (по юд ПК 3275+75)	10,2 мес.	
2.39.1. Сооружение опор	5,7 мес.	
2.39.2. Пролетное строение	2,5 мес.	
2.39.3. Мастовое полотно	2 мес.	
2.40. Автодорожный путепровод на ПЗАД ПК41+24,4 (по юд ПК 3287+60)	10,2 мес.	
2.40.1. Сооружение опор	5,7 мес.	
2.40.2. Пролетное строение	2,5 мес.	
2.40.3. Мастовое полотно	2 мес.	
2.41. Автодорожный путепровод на (ад.Выползово) ПК 3299+00.73	10,2 мес.	
2.41.1. Сооружение опор	5,7 мес.	
2.41.2. Пролетное строение	2,5 мес.	
2.41.3. Мастовое полотно	2 мес.	

