



МИНИСТЕРСТВО ТРАНСПОРТА РОССИЙСКОЙ ФЕДЕРАЦИИ

ФЕДЕРАЛЬНОЕ АГЕНТСТВО ЖЕЛЕЗНОДОРОЖНОГО ТРАНСПОРТА
(РОСЖЕЛДОР)

РАСПОРЯЖЕНИЕ

01.06.2026

Москва

№ АБ-1333-р

Об установлении публичного сервитута в интересах общества с ограниченной ответственностью «ВСМ Две Столицы»

В соответствии с Земельным кодексом Российской Федерации, статьей 4 Федерального закона от 31.07.2020 № 254-ФЗ «Об особенностях регулирования отдельных отношений в целях модернизации и расширения магистральной инфраструктуры и о внесении изменений в отдельные законодательные акты Российской Федерации», пунктом 5.3.18 (3) Положения о Федеральном агентстве железнодорожного транспорта, утвержденного постановлением Правительства Российской Федерации от 30.07.2004 № 397, и на основании ходатайства общества с ограниченной ответственностью «ВСМ Две Столицы» (далее – ООО «ВСМ Две Столицы»), поступившего письмом общества с ограниченной ответственностью «Гелмерт» от 20.04.2026 № 10973/26-и:

1. Установить публичный сервитут площадью 13040 кв.м на срок 33 месяца в интересах ООО «ВСМ Две Столицы» (ОГРН 1247700011900, ИНН 9726064201) в отношении земель в границах кадастрового квартала с номером 69:33:0130301 и адресным ориентиром: Тверская область, м.о. Торжокский.

2. Срок, в течение которого использование земельного участка (его части) и (или) расположенного на нем объекта недвижимости в соответствии с их разрешенным использованием будет невозможно или существенно затруднено (при возникновении таких обстоятельств), составляет 12 месяцев.

3. Утвердить границы публичного сервитута общей площадью 13040 кв.м согласно прилагаемому графическому описанию местоположения границ публичного сервитута и перечням координат характерных точек вышеуказанных границ, являющихся неотъемлемой частью настоящего распоряжения (приложение № 1).

4. Владелец публичного сервитута (ООО «ВСМ Две Столицы») обязан внести плату за публичный сервитут в отношении земельного участка и/или земель государственная собственность на которые не разграничена, в соответствии с порядком расчета и внесения платы за публичный сервитут (приложение № 2).

5. Публичный сервитут устанавливается в целях обеспечения строительства, реконструкции объектов инфраструктуры при реализации объекта: «Создание высокоскоростной железнодорожной магистрали Санкт-Петербург – Москва (участок Крюково (Алабушево) – Обухово)» (4 этап Строительство участка Выползово ВСМ (искл.) – Логовежь ВСМ (искл.)), на основании документации по планировке территории (проекта планировки территории и проекта межевания территории), утвержденной распоряжением Федерального агентства железнодорожного транспорта от 30.08.2024 № АБ-866-р (с изменениями от 26.03.2026 № АБ-628-р).

6. Управлению земельно-имущественных отношений и правовой деятельности Федерального агентства железнодорожного транспорта:

1) направить в соответствии с Федеральным законом от 13.07.2015 № 218-ФЗ «О государственной регистрации недвижимости» копию настоящего распоряжения в филиал ППК «Роскадастр» по Тверской области;

2) направить копию настоящего распоряжения в ООО «ВСМ Две Столицы»;

3) обеспечить размещение настоящего распоряжения на официальном сайте Федерального агентства железнодорожного транспорта в информационно-коммуникационной сети «Интернет».

7. График проведения работ при осуществлении деятельности, для обеспечения которой устанавливается публичный сервитут, прилагается к настоящему Распоряжению (приложение № 3).

Заместитель руководителя

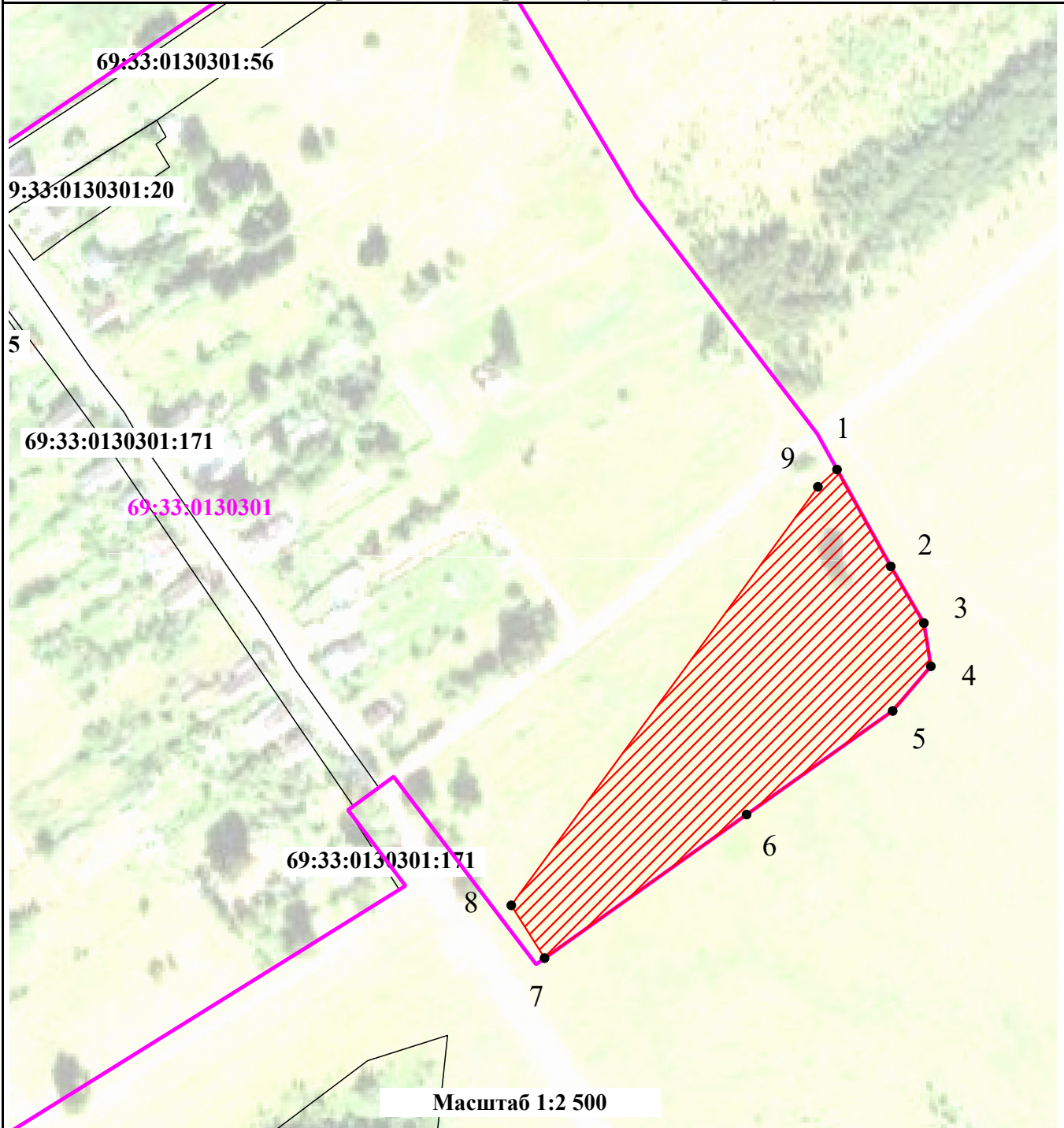


А.С. Батюк

Графическое описание местоположения границ публичного сервитута

Публичный сервитут в целях обеспечения строительства, реконструкции объектов инфраструктуры при реализации объекта: «Создание высокоскоростной железнодорожной магистрали Санкт-Петербург – Москва (участок Крюково (Алабушево) – Обухово)» (4 этап Строительство участка Выползово ВСМ (искл.)-Логовежь ВСМ (искл.))» для целей, предусмотренных п. 2 ч. 5 ст. 4 Федерального закона от 31.07.2020 № 254-ФЗ, в границах кадастрового квартала с номером 69:33:0130301

Схема расположения границ публичного сервитута



Условные обозначения:



- Проектные границы публичного сервитута



- Границы кадастрового квартала

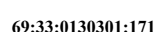
69:33:0130301 - Кадастровый номер квартала по сведениям ЕГРН



- Границы земельных участков, сведения о которых содержатся в ЕГРН



7 - Обозначение характерных точек границ публичного сервитута



69:33:0130301:171 - Кадастровый номер земельного участка по сведениям ЕГРН

ГРАФИЧЕСКОЕ ОПИСАНИЕ

местоположения границ публичного сервитута

Публичный сервитут в целях обеспечения строительства, реконструкции объектов инфраструктуры при реализации объекта: «Создание высокоскоростной железнодорожной магистрали Санкт-Петербург – Москва (участок Крюково (Алабушево) – Обухово)» (4 этап Строительство участка Выползово ВСМ (искл.)-Логовежь ВСМ (искл.))» для целей, предусмотренных п. 2 ч. 5 ст. 4 Федерального закона от 31.07.2020 № 254-ФЗ, в границах кадастрового квартала с номером 69:33:0130301

(наименование объекта, местоположение границ которого описано (далее - объект)

Раздел 1

Сведения об объекте

№ п/п	Характеристики объекта	Описание характеристик
1	2	3
1	Местоположение объекта	Тверская область, Торжокский муниципальный округ, деревня Шеметово.
2	Площадь объекта ± величина погрешности определения площади (Р ± ΔР)	13 040 ± 40 м ²
3	Иные характеристики объекта	Вид объекта реестра границ: Граница публичного сервитута Кадастровый номер квартала: 69:33:0130301 Орган, принявший решение об установлении публичного сервитута: Федеральное агентство железнодорожного транспорта Цель установления публичного сервитута: Публичный сервитут в целях обеспечения строительства, реконструкции объектов инфраструктуры при реализации объекта: «Создание высокоскоростной железнодорожной магистрали Санкт-Петербург – Москва (участок Крюково (Алабушево) – Обухово)» (4 этап Строительство участка Выползово ВСМ (искл.)-Логовежь ВСМ (искл.))» для целей, предусмотренных п. 2 ч. 5 ст. 4 Федерального закона от 31.07.2020 № 254-ФЗ, в границах кадастрового квартала с номером 69:33:0130301 Срок публичного сервитута: продолжительность: 33 месяца Обладатель публичного сервитута: Юридическое лицо, зарегистрированное в Российской Федерации Общество с ограниченной ответственностью «ВСМ Две Столицы» (ИНН: 9726064201, ОГРН: 1247700011900, адрес эл. почты: info@vsm2stl.ru, почтовый адрес: 121614, г. Москва, вн.тер.г. муниципальный округ Крылатское, ул. Крылатская, д. 17, к. 2).

Раздел 2

Сведения о местоположении границ объекта

1. Система координат МСК-69, зона 2

2. Сведения о характерных точках границ объекта

Обозначение характерных точек границ	Координаты, м		Метод определения координат характерной точки	Средняя квадратическая погрешность положения характерной точки (Mt), м	Описание обозначения точки на местности (при наличии)
	X	Y			
1	2	3	4	5	6
1	330 504,82	2 208 181,99	Аналитический метод	0,10	—
2	330 463,95	2 208 204,69	Аналитический метод	0,10	—
3	330 440,06	2 208 218,68	Аналитический метод	0,10	—
4	330 421,80	2 208 221,61	Аналитический метод	0,10	—
5	330 402,95	2 208 205,49	Аналитический метод	0,10	—
6	330 359,25	2 208 143,81	Аналитический метод	0,10	—
7	330 298,67	2 208 058,51	Аналитический метод	0,10	—
8	330 320,94	2 208 044,46	Аналитический метод	0,10	—
9	330 497,53	2 208 173,91	Аналитический метод	0,10	—
1	330 504,82	2 208 181,99	Аналитический метод	0,10	—

3. Сведения о характерных точках части (частей) границы объекта

1	2	3	4	5	6
—	—	—	—	—	—

Порядок расчета и внесения платы за публичный сервитут в отношении земель или земельных участков, находящихся в государственной или муниципальной собственности, и не предоставленных гражданам или юридическим лицам

1. Плата за публичный сервитут в отношении земельного участка, находящегося в государственной или муниципальной собственности и не обремененного правами третьих лиц, устанавливается в размере 0,01 процента кадастровой стоимости такого земельного участка за каждый год использования этого земельного участка. При этом плата за публичный сервитут, установленный на три года и более, не может быть менее чем 0,1 процента кадастровой стоимости земельного участка, обремененного сервитутом, за весь срок сервитута.

2. Плата за публичный сервитут рассчитывается пропорционально площади земельного участка и (или) земель в установленных границах публичного сервитута.

3. Если в отношении земельных участков и (или) земель кадастровая стоимость не определена, размер платы за публичный сервитут рассчитывается в соответствии с пунктами 1 и 2 настоящего Порядка исходя из среднего уровня кадастровой стоимости земельных участков по муниципальному району (городскому округу), муниципальному образованию в составе города федерального значения.

Расчет осуществляется по следующей формуле:

0,01% * (УПКС * S усл.) * n, где

– УПКС – средний удельный показатель кадастровой стоимости земельного участка, в отношении которого устанавливается публичный сервитут, находящегося на неразграниченной территории (средний уровень кадастровой стоимости земельных участков по муниципальному району (городскому округу), муниципальному образованию в составе города федерального значения) (руб./кв.м) (УПКС устанавливается каждым публично-правовым образованием самостоятельно в отношении кадастровых кварталов, расположенных в границах такого публично-правового образования с учетом вида разрешенного использования);

– S усл. – площадь части земельного участка, в отношении которого устанавливается публичный сервитут (кв.м);

– n – количество лет, на которые устанавливается публичный сервитут (г.).

4. Плата за публичный сервитут, установленный в отношении земельных участков и (или) земель, находящихся в государственной или муниципальной собственности и не обремененных правами третьих лиц, вносится обладателем публичного сервитута единовременным платежом не позднее шести месяцев со дня принятия решения об установлении публичного сервитута.

Плата за публичный сервитут вносится обладателем публичного сервитута в бюджет публично-правового образования с учетом статьи 51, статьи 57 и статьи 62 Бюджетного кодекса Российской Федерации.

**График проведения работ при осуществлении деятельности, для обеспечения которой устанавливается публичный сервитут
в отношении земельного участка и/или земель, находящихся в государственной или муниципальной собственности
и не предоставленных гражданам или юридическим лицам**

Календарный график строительства																																								
Создание высокоскоростной железнодорожной магистрали Санкт-Петербург – Москва (участок Крюково (Алабушево) – Обухово)» 4 этап - Строительство участка Выползово ВСМ (искл.) – Логовек ВСМ (искл.)																																								
Наименование работ	год	1-й год строительства												2-й год строительства												3-й год строительства												4-й год строительства		
		длит.												длит.												длит.												длит.		
		1	2	3	4	5	6	7	8	9	10	11	12	1	2	3	4	5	6	7	8	9	10	11	12	1	2	3	4	5	6	7	8	9	10	11	12	1	2	3
Общая продолжительность реализации 4 этапа ВСЖМ-1	35,0	[Горизонтальная линия]																																						
I. Подготовительные работы	7,0	[Горизонтальная линия]																																						
1. Расчистка территории, вырубка	8,5	[Горизонтальная линия]																																						
2. Археологические работы	3,0	[Горизонтальная линия]																																						
3. Перестройка инженерных сетей	12,5	[Горизонтальная линия]																																						
в т.ч. газопроводы - 6шт. (d=250/700/1000) (СМР, согласно СКП)	7,5	[Горизонтальная линия]																																						
в т.ч. ВЛ - 25шт. (110кВ/35кВ/10кВ), из них ВЛ 110кВ - 3 шт. (СКП)	7,5	[Горизонтальная линия]																																						
в т.ч. Сети ПАО "Ростелеком" - 17 шт. (СКП)	9,0	[Горизонтальная линия]																																						
4. Устройство геологических площадок, проездов	12,5	[Горизонтальная линия]																																						
5. Устройство строительных площадок	12,5	[Горизонтальная линия]																																						
6. Строительство заводов для изготовления унифицированных пролётных строений (в рамках отдельного проекта на ПК3464+00, ПК4118+60)	9,0	[Горизонтальная линия]																																						
6.1. Производство пролётных строений (2 шт./сут., 60 шт./мес.). Всего 390 шт. (Завод №6 "Борисовский")		[График с круглыми маркерами]																																						
6.1.1 Потребность ПС в монтаж на 13 мес. строительства 90 шт. (ИССО ПК3453 - 15 шт., ПК3396 - 75 шт.)		[График с круглыми маркерами]																																						
6.1.2 Потребность ПС в монтаж на 14 мес. строительства 73 шт. (ИССО ПК3372 - 13 шт., ПК3356 - 37 шт., ПК3338 - 17 шт., ПК3327 - 6 шт.)		[График с круглыми маркерами]																																						
6.1.3 Потребность ПС в монтаж на 16 мес. строительства 113 шт. (ИССО ПК3489 - 113 шт.)		[График с круглыми маркерами]																																						
6.1.4 Потребность ПС в монтаж на 22 мес. строительства 46 шт. (ИССО ПК3542 - 23 шт., ПК3558 - 2 шт., ПК3568 - 21 шт.)		[График с круглыми маркерами]																																						
6.1.5 Потребность ПС в монтаж на 23 мес. строительства 68 шт. (ИССО ПК3629 - 41 шт., ПК3645 - 27 шт.)		[График с круглыми маркерами]																																						
6.2. Производство пролётных строений (2 шт./сут., 60 шт./мес.). Всего 395 шт. (Завод №7 "Реалисто")		[График с круглыми маркерами]																																						
6.2.1 Потребность ПС в монтаж на 14 мес. строительства 89 шт. (ИССО ПК4115 - 9 шт., ПК4094 - 16 шт., ПК4080 - 8 шт., ПК4042 - 10 шт., ПК4028 - 4 шт., ПК3996 - 4 шт., ПК3986 - 27 шт., ПК3948 - 10 шт.)		[График с круглыми маркерами]																																						
6.2.2 Потребность ПС в монтаж на 15 мес. строительства 59 шт. (ИССО ПК3948 - 30 шт., ПК3880 - 8 шт., ПК3870 - 1 шт., ПК3829 - 2 шт., ПК3799 - 11 шт., ПК3774 - 7 шт.)		[График с круглыми маркерами]																																						
6.2.3 Потребность ПС в монтаж на 16 мес. строительства 110 шт. (ИССО ПК3774 - 30 шт., ПК3744 - 3 шт., ПК3718 - 1 шт., ПК4130 - 6 шт., ПК4176 - 12 шт., ПК4216 - 7 шт., ПК4240 - 6 шт., ПК4265 - 25 шт., ПК4271 - 2 шт., ПК4329 - 4 шт., ПК4362 - 14 шт.)		[График с круглыми маркерами]																																						
6.2.4 Потребность ПС в монтаж на 17 мес. строительства 19 шт. (ИССО ПК4378 - 4 шт., ПК4387 - 15 шт.)		[График с круглыми маркерами]																																						
6.2.5 Потребность ПС в монтаж на 22 мес. строительства 51 шт. (ИССО ПК3688 - 9 шт., ПК3664 - 2 шт., ПК4423 - 38 шт., ПК4462 - 2 шт.)		[График с круглыми маркерами]																																						
6.2.6 Потребность ПС в монтаж на 23 мес. строительства 68 шт. (ИССО ПК3664 - 30 шт., ПК4462 - 38 шт.)		[График с круглыми маркерами]																																						
II. Работы основного периода	30,0	[Горизонтальная линия]																																						
I. Сооружение земляного полотна	22,5	[Горизонтальная линия]																																						
1.1. Сооружение земляного полотна на участке ПК3325-ПК3384 (длина участка 5,9 км)	12,2	[Горизонтальная линия]																																						
1.1.1 Устройство свайного основания на слабых грунтах	7,0	[Горизонтальная линия]																																						
1.1.2 Отсыпка насыпи (тепло, 2-я защитный слой)	12,2	[Горизонтальная линия]																																						
1.1.3 Устройство выемки на участке	10,0	[Горизонтальная линия]																																						
1.2. Сооружение земляного полотна на участке ПК3408-ПК3623 (длина участка 21,5 км)	12,0	[Горизонтальная линия]																																						

1.2.1 Устройство свайного основания на слабых грунтах	11,0	
1.2.2 Отсыпка насыпи (тело, 2-й защитный слой)	12,0	
1.2.3 Устройство выемки на участке	10,0	
1.3. Сооружение земляного полотна на участке ПК3636-ПК4027 (длина участка 39,1 км)	13,0	
1.3.1 Устройство свайного основания на слабых грунтах	11,6	
1.3.2 Отсыпка насыпи (тело, 2-й защитный слой)	13,0	
1.3.3 Устройство выемки на участке	11,5	
1.4. Сооружение земляного полотна на участке ПК4028-ПК4129 (длина участка 10,1 км)	13,0	
1.4.1 Устройство свайного основания на слабых грунтах	7,2	
1.4.2 Отсыпка насыпи (тело, 2-й защитный слой)	13,0	
1.4.3 Устройство выемки на участке	11,5	
1.5. Сооружение земляного полотна на участке ПК4131-ПК4385 (длина участка 25,4 км)	13,0	
1.5.1 Устройство свайного основания на слабых грунтах	10,5	
1.5.2 Отсыпка насыпи (тело, 2-й защитный слой)	13,0	
1.5.3 Устройство выемки на участке	11,5	
1.6. Сооружение земляного полотна на участке ПК4390-ПК4485 (длина участка 9,5 км)	13,0	
1.6.1 Устройство свайного основания на слабых грунтах	9,6	
1.6.2 Отсыпка насыпи (тело, 2-й защитный слой)	13,0	
1.6.3 Устройство выемки на участке	11,5	
1.7 Консолидация земляного полотна	6,0	
1.8 Отсыпка 1-го защитного слоя	4,0	
1.9 Устройство асфальтобетонного покрытия	4,0	
2. Строительство искусственных сооружений	20,0	
2.1 Сооружение опор	11,0	
2.2. Монтаж железобетонных балочных ПС (785 шт.)	6,7	
2.3. Устройство мостового полотна	9,0	
<i>в том числе</i>		
2.4 Железобетонная эстакада ПК3327+84,94	5,9	
2.4.1 Крайние опоры	3,6	
2.4.2 Промежуточные опоры	4,2	
2.4.3 Монтаж пролетных строений (6 шт.)	0,07	
2.5 Железобетонная эстакада ПК3338+50,94	10,1	
2.5.1 Крайние опоры	3,6	
2.5.2 Промежуточные опоры	8,3	
2.5.3 Монтаж пролетных строений (17 шт.)	0,20	
2.6 Железобетонная эстакада ПК3356+06,45	9,0	
2.6.1 Крайние опоры	3,1	
2.6.2 Промежуточные опоры	8,0	
2.6.3 Монтаж пролетных строений (37 шт.)	0,38	
2.7 Железобетонная эстакада ПК3372+20,54	7,8	
2.7.1 Крайние опоры	2,9	
2.7.2 Промежуточные опоры	7,7	
2.7.3 Монтаж пролетных строений (13 шт.)	0,12	
2.8 Железобетонная эстакада ПК3396+59,35	5,4	
2.8.1 Крайние опоры	2,9	
2.8.2 Промежуточные опоры	4,8	
2.8.3 Монтаж пролетных строений (75 шт.)	0,56	
2.9 Железобетонная эстакада ПК3453+15,75	4,6	
2.9.1 Крайние опоры	4,2	
2.9.2 Промежуточные опоры	4,5	
2.9.3 Монтаж пролетных строений (15 шт.)	0,05	
2.10 Железобетонная эстакада ПК3489+24,48	4,9	
2.10.1 Крайние опоры	2,9	
2.10.2 Промежуточные опоры	4,4	
2.10.3 Монтаж пролетного строения (сталежелезобетон, 1 шт.)	1,7	
2.10.4 Монтаж пролетных строений (113 шт.)	0,51	
2.11 Железобетонная эстакада ПК3542+75,00	7,2	

