



МИНИСТЕРСТВО ТРАНСПОРТА РОССИЙСКОЙ ФЕДЕРАЦИИ

ФЕДЕРАЛЬНОЕ АГЕНТСТВО ЖЕЛЕЗНОДОРОЖНОГО ТРАНСПОРТА  
(РОСЖЕЛДОР)

## РАСПОРЯЖЕНИЕ

18.05.2026

Москва

№

АБ-1104-р

### **Об установлении публичного сервитута в интересах общества с ограниченной ответственностью «ВСМ Две Столицы»**

В соответствии с Земельным кодексом Российской Федерации, статьей 4 Федерального закона от 31.07.2020 № 254-ФЗ «Об особенностях регулирования отдельных отношений в целях модернизации и расширения магистральной инфраструктуры и о внесении изменений в отдельные законодательные акты Российской Федерации», пунктом 5.3.18 (3) Положения о Федеральном агентстве железнодорожного транспорта, утвержденного постановлением Правительства Российской Федерации от 30.07.2004 № 397, и на основании ходатайства общества с ограниченной ответственностью «ВСМ Две Столицы» (далее – ООО «ВСМ Две Столицы»), поступившего письмом общества с ограниченной ответственностью «Гелмерт» от 01.12.2025 Исх. № 5873/25-и, учитывая письмо общества с ограниченной ответственностью «Гелмерт» от 05.05.2026 Исх. № 11673/26-и:

1. Установить публичный сервитут площадью 187 кв.м на срок 33 месяца в интересах ООО «ВСМ Две Столицы» (ОГРН 1247700011900, ИНН 9726064201) в отношении земельного участка с кадастровым номером 78:42:1832401:10 и адресным ориентиром: Санкт-Петербург, поселок Шушары, территория предприятия «Ленсоветовское», участок 254.

2. Срок, в течение которого использование земельного участка (его части) и (или) расположенного на нем объекта недвижимости в соответствии с их разрешенным использованием будет невозможно или существенно затруднено (при возникновении таких обстоятельств), составляет 6 месяцев.

3. Утвердить границы публичного сервитута общей площадью 187 кв.м согласно прилагаемому графическому описанию местоположения границ публичного сервитута и перечням координат характерных точек вышеуказанных границ, являющихся неотъемлемой частью настоящего распоряжения (приложение № 1).

4. Владелец публичного сервитута (ООО «ВСМ Две Столицы») при осуществлении деятельности, для обеспечения которой испрашивается публичный сервитут, обязан учитывать ранее установленные ограничения (обременения) в использовании объекта недвижимости.

5. Владелец публичного сервитута (ООО «ВСМ Две Столицы») обязан привести земельный участок в состояние, пригодное для использования в соответствии с его видом разрешенного использования в срок не позднее чем 3 месяца после завершения деятельности, для осуществления которой был установлен публичный сервитут.

6. Владелец публичного сервитута (ООО «ВСМ Две Столицы») обязан внести плату за публичный сервитут в отношении земельного участка и/или земель государственная собственность на которые не разграничена, в соответствии с порядком расчета и внесения платы за публичный сервитут (приложение № 2).

7. Публичный сервитут устанавливается в целях обеспечения строительства, реконструкции объектов инфраструктуры «Москва – Санкт-Петербург, строительство высокоскоростной пассажирской железнодорожной линии.1 этап – строительство участка Обухово-2 (искл.) – Великий Новгород ВСМ (вкл.). Строительство высокоскоростной пассажирской железнодорожной линии (в административных границах г. Санкт-Петербурга)», на основании документации по планировке территории (проекта планировки территории и проекта межевания территории), утвержденной распоряжением Федерального агентства железнодорожного транспорта от 30.08.2024 № АБ-863-р (с изменениями от 30.04.2025 № АБ-347-р, от 05.09.2025 № АБ-973-р).

8. Управлению земельно-имущественных отношений и правовой деятельности Федерального агентства железнодорожного транспорта:

1) направить в соответствии с Федеральным законом от 13.07.2015 № 218-ФЗ «О государственной регистрации недвижимости» копию настоящего распоряжения в филиал ППК «Роскадастр» по Санкт-Петербургу;

2) направить копию настоящего распоряжения в ООО «ВСМ Две Столицы»;

3) обеспечить размещение настоящего распоряжения на официальном сайте Федерального агентства железнодорожного транспорта в информационно-коммуникационной сети «Интернет».

9. График проведения работ при осуществлении деятельности, для обеспечения которой устанавливается публичный сервитут, прилагается к настоящему Распоряжению (приложение № 3).

Заместитель руководителя

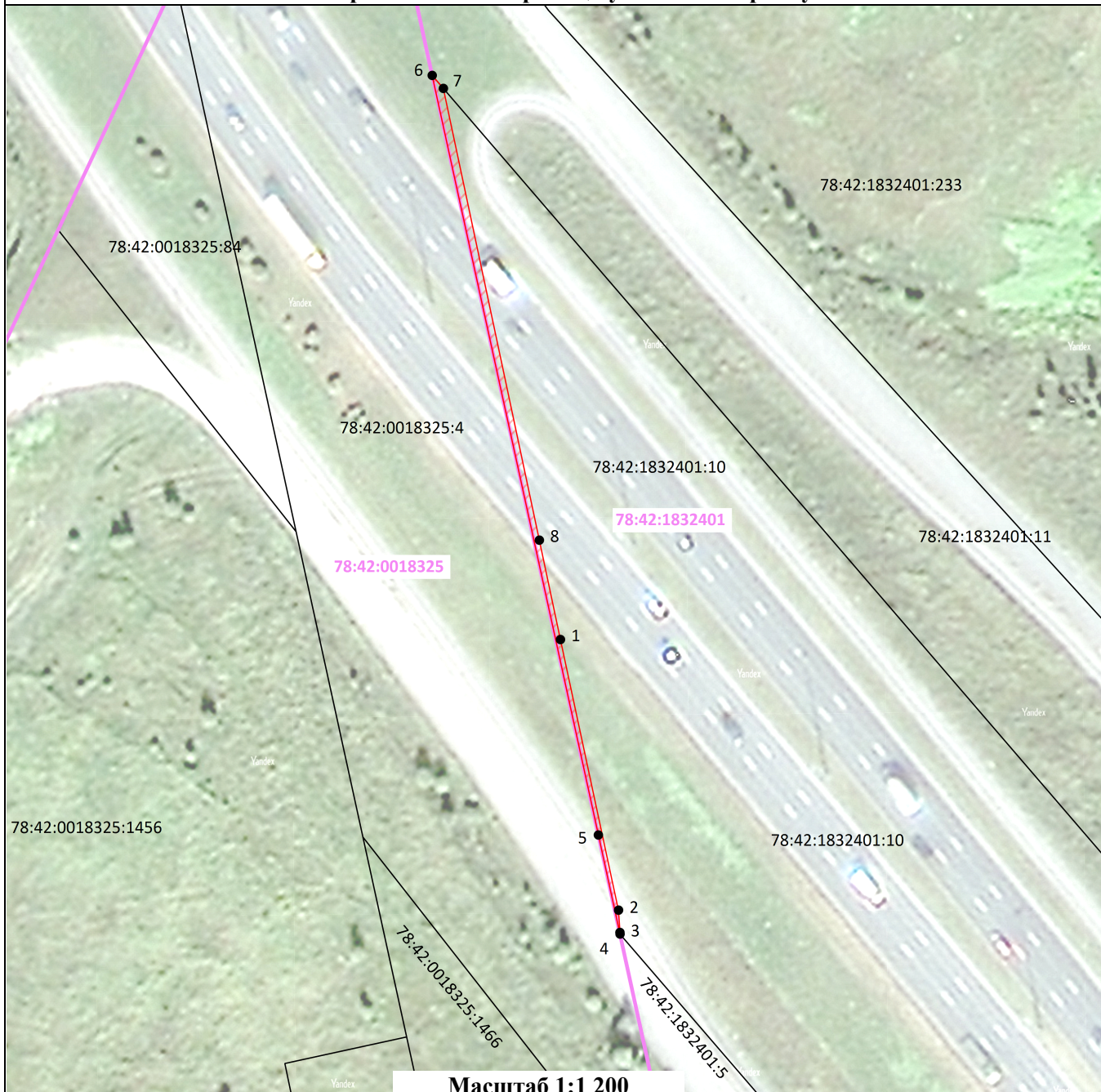


А.С. Батюк

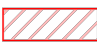




### Графическое описание местоположения границ публичного сервитута

Публичный сервитут в целях обеспечения строительства, реконструкции объектов инфраструктуры при реализации объекта: «Москва – Санкт-Петербург, строительство высокоскоростной пассажирской железнодорожной линии. 1 этап – Строительство участка Обухово-2 (искл.) – Великий Новгород ВСМ (вкл.). Строительство высокоскоростной пассажирской железнодорожной линии (в административных границах г. Санкт-Петербурга)» для целей, предусмотренных п.2 ч.5 ст.4 Федерального закона от 31.07.2020 №254-ФЗ, в границах земельного участка с кадастровым номером 78:42:1832401:10

### Схема расположения границ публичного сервитута



#### Условные обозначения:

- |   |  |   |  |
|---|--|---|--|
|  | - проектные границы публичного сервитута           |  | - границы земельных участков, сведения о которых содержатся в ЕГРН |
| 78:42:1832401:10  | - кадастровый номер земельного участка             |  | - границы кадастрового квартала                                    |
| 78:42:1832401   | - номер кадастрового квартала                      |  | - граница административно-территориального деления                 |
|  | 7 - характерные точки границы публичного сервитута |   |  |

## ГРАФИЧЕСКОЕ ОПИСАНИЕ

### местоположения границ публичного сервитута

*Публичный сервитут в целях обеспечения строительства, реконструкции объектов инфраструктуры при реализации объекта: «Москва – Санкт-Петербург, строительство высокоскоростной пассажирской железнодорожной линии. 1 этап – Строительство участка Обухово-2 (искл.) – Великий Новгород ВСМ (вкл.). Строительство высокоскоростной пассажирской железнодорожной линии (в административных границах г. Санкт-Петербурга)» для целей, предусмотренных п.2 ч.5 ст.4 Федерального закона от 31.07.2020 №254-ФЗ, в границах земельного участка с кадастровым номером 78:42:1832401:10*

(наименование объекта, местоположение границ которого описано (далее - объект)

#### Раздел 1

##### Сведения об объекте

№ п/п	Характеристики объекта	Описание характеристик
1	2	3
1	Местоположение объекта	190000, город Санкт-Петербург.
2	Площадь объекта ± величина погрешности определения площади (Р ± ΔР)	187 ± 5 м <sup>2</sup>
3	Иные характеристики объекта	<p>Вид объекта реестра границ: Граница публичного сервитута Кадастровый номер квартала: 78:42:1832401 Вид или наименование публичного сервитута по документу: Публичный сервитут в целях обеспечения строительства, реконструкции объектов инфраструктуры при реализации объекта: «Москва – Санкт-Петербург, строительство высокоскоростной пассажирской железнодорожной линии. 1 этап – Строительство участка Обухово-2 (искл.) – Великий Новгород ВСМ (вкл.). Строительство высокоскоростной пассажирской железнодорожной линии (в административных границах г. Санкт-Петербурга)» для целей, предусмотренных п.2 ч.5 ст.4 Федерального закона от 31.07.2020 №254-ФЗ, в границах земельного участка с кадастровым номером 78:42:1832401:10 Орган, принявший решение об установлении публичного сервитута: Федеральное агентство железнодорожного транспорта Земельные участки, в отношении которых испрашивается публичный сервитут: 78:42:1832401:10 Цель установления публичного сервитута: Публичный сервитут в целях обеспечения строительства, реконструкции объектов инфраструктуры при реализации объекта: «Москва – Санкт-Петербург, строительство высокоскоростной пассажирской железнодорожной линии. 1 этап – Строительство участка Обухово-2 (искл.) – Великий Новгород ВСМ (вкл.). Строительство высокоскоростной пассажирской железнодорожной линии (в административных границах г. Санкт-Петербурга)» для целей, предусмотренных п.2 ч.5 ст.4 Федерального закона от 31.07.2020 №254-ФЗ, в границах земельного участка с кадастровым номером 78:42:1832401:10. Срок публичного сервитута: продолжительность: 33 месяца Обладатель публичного сервитута: Юридическое лицо, зарегистрированное в Российской Федерации Общество с ограниченной ответственностью «ВСМ Две Столицы» (ИНН: 9726064201, ОГРН: 1247700011900, адрес эл. почты: info@vsm2stl.ru, почтовый адрес: 121614, г. Москва, вн.тер.г. муниципальный округ Крылатское, ул. Крылатская, д. 17, к. 2).</p>

**Раздел 2**

**Сведения о местоположении границ объекта**

**1. Система координат** СК-1964

**2. Сведения о характерных точках границ объекта**

Обозначение характерных точек границ	Координаты, м		Метод определения координат характерной точки	Средняя квадратическая погрешность положения характерной точки (Mt), м	Описание обозначения точки на местности (при наличии)
	X	Y			
<b>1</b>	<b>2</b>	<b>3</b>	<b>4</b>	<b>5</b>	<b>6</b>
1	75 267,81	124 418,13	Аналитический метод	0,10	—
2	75 214,98	124 429,47	Аналитический метод	0,10	—
3	75 210,63	124 429,74	Аналитический метод	0,10	—
4	75 210,31	124 429,76	Аналитический метод	0,10	—
5	75 229,65	124 425,53	Аналитический метод	0,10	—
6	75 377,94	124 393,09	Аналитический метод	0,10	—
7	75 375,40	124 395,27	Аналитический метод	0,10	—
8	75 287,21	124 414,01	Аналитический метод	0,10	—
1	75 267,81	124 418,13	Аналитический метод	0,10	—

**3. Сведения о характерных точках части (частей) границы объекта**

<b>1</b>	<b>2</b>	<b>3</b>	<b>4</b>	<b>5</b>	<b>6</b>
—	—	—	—	—	—



**Порядок расчета и внесения платы за публичный сервитут в отношении земель или земельных участков, находящихся в государственной или муниципальной собственности, и не предоставленных гражданам или юридическим лицам**

1. Плата за публичный сервитут в отношении земельного участка, находящегося в государственной или муниципальной собственности и не обремененного правами третьих лиц, устанавливается в размере 0,01 процента кадастровой стоимости такого земельного участка за каждый год использования этого земельного участка. При этом плата за публичный сервитут, установленный на три года и более, не может быть менее чем 0,1 процента кадастровой стоимости земельного участка, обремененного сервитутом, за весь срок сервитута.

2. Плата за публичный сервитут рассчитывается пропорционально площади земельного участка и (или) земель в установленных границах публичного сервитута.

3. В случае, если публичный сервитут устанавливается в отношении части земельного участка, на срок менее трех лет, расчет платы осуществляется по следующей формуле:

**$0,01\% * (КС / S_{\text{общ.}} * S_{\text{усл.}}) * n$** , где:

– КС - кадастровая стоимость земельного участка, в отношении которого устанавливается сервитут (руб.);

– S общ. - общая площадь земельного участка, в отношении части которого устанавливается сервитут (кв. м);

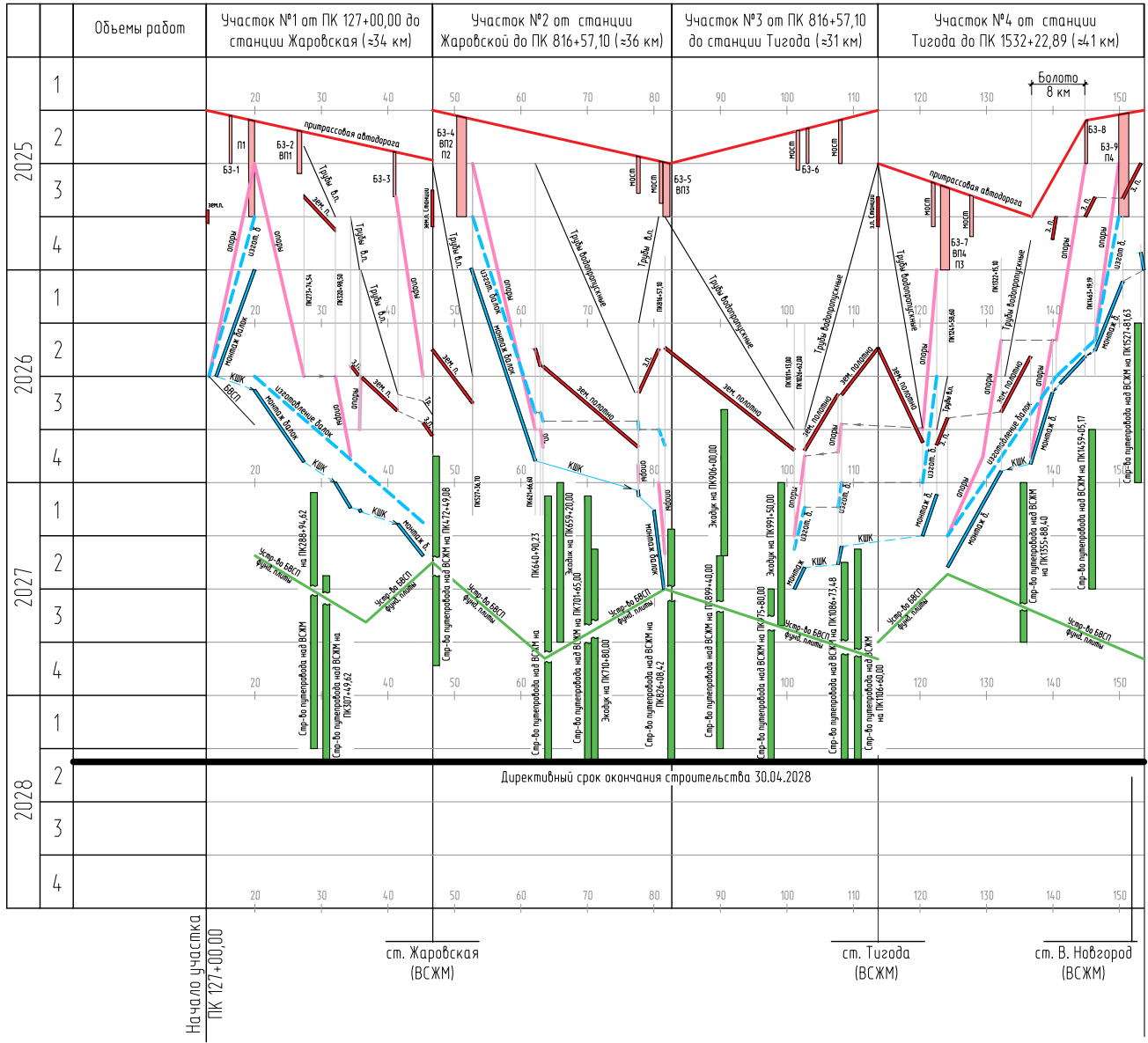
– S усл. - площадь части земельного участка, в отношении которого устанавливается сервитут (кв. м);

– n - количество лет, на которые устанавливается сервитут (г.).

4. Плата за публичный сервитут, установленный в отношении земельных участков и (или) земель, находящихся в государственной или муниципальной собственности и не обремененных правами третьих лиц, вносится обладателем публичного сервитута единовременным платежом не позднее шести месяцев со дня принятия решения об установлении публичного сервитута.

Плата за публичный сервитут вносится обладателем публичного сервитута в бюджет публично-правового образования с учетом статьи 51, статьи 57 и статьи 62 Бюджетного кодекса Российской Федерации.

**График проведения работ при осуществлении деятельности, для обеспечения которой устанавливается публичный сервитут в отношении земельного участка и/или земель, находящихся в государственной или муниципальной собственности и не предоставленных гражданам или юридическим лицам**



- отсыпка земляного полотна и защитных слоев;
- сооружение опор;
- изготовление ж.д. пролетных строений на полигоне;
- монтаж ж.д. пролетных строений краном КШК 2х400т;
- устройства БВСП на ИССО и на земляном полотне.

Условные обозначения: