



МИНИСТЕРСТВО ТРАНСПОРТА РОССИЙСКОЙ ФЕДЕРАЦИИ

ФЕДЕРАЛЬНОЕ АГЕНТСТВО ЖЕЛЕЗНОДОРОЖНОГО ТРАНСПОРТА  
(РОСЖЕЛДОР)

## РАСПОРЯЖЕНИЕ

08.05.2026

Москва

№ АБ-1011-р

### **Об установлении публичного сервитута в интересах открытого акционерного общества «Российские железные дороги»**

В соответствии с Земельным кодексом Российской Федерации, статьей 4 Федерального закона от 31.07.2020 № 254-ФЗ «Об особенностях регулирования отдельных отношений в целях модернизации и расширения магистральной инфраструктуры и о внесении изменений в отдельные законодательные акты Российской Федерации», пунктом 5.3.18 (3) Положения о Федеральном агентстве железнодорожного транспорта, утвержденного постановлением Правительства Российской Федерации от 30.07.2004 № 397, и на основании ходатайства открытого акционерного общества «Российские железные дороги», поступившего письмом Группы заказчика по строительству и реконструкции интермодальных транспортно-пересадочных узлов Дирекции по комплексной реконструкции железных дорог и строительству объектов железнодорожного транспорта – филиала ОАО «РЖД» от 18.02.2026 № ИСХ-3875/ДКРС МСК:

1. Установить публичный сервитут площадью 348 кв.м на срок 28 месяцев в интересах ОАО «РЖД» (ОГРН 1037739877295, ИНН 7708503727) в отношении земельного участка с кадастровым номером 50:10:0010303:2 (площадью 31 кв.м) и земель в границах кадастрового квартала с номером 50:10:0000000 (площадью 317 кв.м) и адресным ориентиром: Московская область, г. Химки, ул. Репина.

2. Срок, в течение которого использование земельного участка (его части) и (или) расположенного на нем объекта недвижимости в соответствии с их разрешенным использованием будет невозможно или существенно затруднено (при возникновении таких обстоятельств), составляет 12 месяцев.

3. Утвердить границы публичного сервитута общей площадью 348 кв.м согласно прилагаемому графическому описанию местоположения границ публичного сервитута и перечням координат характерных точек вышеуказанных границ, являющихся неотъемлемой частью настоящего распоряжения (приложение № 1).

4. Владелец публичного сервитута (ОАО «РЖД») при осуществлении деятельности, для обеспечения которой испрашивается публичный сервитут, обязан

учитывать ранее установленные ограничения (обременения) в использовании объекта недвижимости.

5. Владелец публичного сервитута (ОАО «РЖД») обязан привести земельный участок в состояние, пригодное для использования в соответствии с его видом разрешенного использования в срок не позднее чем 3 месяца после завершения деятельности, для осуществления которой был установлен публичный сервитут.

6. Соглашение об осуществлении публичного сервитута в соответствии со статьей 39.47 Земельного кодекса Российской Федерации заключается с собственником земельного участка, находящегося в частной собственности, или арендатором, землепользователем, землевладельцем земельного участка, находящегося в государственной или муниципальной собственности, в отношении которых установлен публичный сервитут.

7. Владелец публичного сервитута (ОАО «РЖД») обязан внести плату за публичный сервитут в отношении земельного участка и/или земель государственная собственность на которые не разграничена, в соответствии с порядком расчета и внесения платы за публичный сервитут (приложение № 2).

8. Публичный сервитут устанавливается в целях обеспечения строительства, реконструкции объектов инфраструктуры при реализации объекта «Строительство дополнительных V и VI путей на участке Москва – Алабушево под специализированное пассажирское сообщение» (Этап 5. Реконструкция ст. Химки со строительством дополнительных V и VI путей под специализированное пассажирское сообщение» на основании документации по планировке территории (проекта планировки территории и проекта межевания территории), утвержденной распоряжением Федерального агентства железнодорожного транспорта от 25.01.2022 № АИ-50-р (с изменениями от 01.02.2024 № АБ-28-р, от 14.05.2024 № АБ-424-р, от 09.04.2025 № АБ-270-р, от 16.01.2026 № АБ-57-р).

9. Управлению земельно-имущественных отношений и правовой деятельности Федерального агентства железнодорожного транспорта:

1) направить в соответствии с Федеральным законом от 13.07.2015 № 218-ФЗ «О государственной регистрации недвижимости» копию настоящего распоряжения в филиал ППК «Роскадастр» по Московской области;

2) направить копию настоящего распоряжения в ОАО «РЖД»;

3) обеспечить размещение настоящего распоряжения на официальном сайте Федерального агентства железнодорожного транспорта в информационно-коммуникационной сети «Интернет».

10. График проведения работ при осуществлении деятельности, для обеспечения которой устанавливается публичный сервитут, прилагается к настоящему Распоряжению (приложение № 3).

Заместитель руководителя

УЗИП, Е.В. Баранова,  
(499) 550-34-36 доб. 1182



А.С. Батюк

**ГРАФИЧЕСКОЕ ОПИСАНИЕ**  
**местоположения границ населенных пунктов, территориальных**  
**зон, особо охраняемых природных территорий, зон с особыми**  
**условиями использования территории**

*Публичный сервитут в целях обеспечения строительства, реконструкции объектов инфраструктуры при реализации объекта: «Строительство дополнительных V и VI путей на участке Москва - Алабушево под специализированное пассажирское сообщение» («Этап 5. Реконструкция ст. Химки со строительством дополнительных V и VI путей под специализированное пассажирское движение»)*

(наименование объекта, местоположение границ которого описано (далее - объект))

**Раздел 1**

Сведения об объекте		
№ п/п	Характеристики объекта	Описание характеристик
1	2	3
1	Местоположение объекта	Московская область, Химки городской округ.
2	Площадь объекта ± величина погрешности определения площади (P ± ΔP)	348 ± 7 м <sup>2</sup>
3	Иные характеристики объекта	<p>Вид объекта реестра границ: Граница публичного сервитута            Кадастровый номер квартала: 50:10:0000000</p> <p>Вид или наименование публичного сервитута по документу:            Публичный сервитут в целях обеспечения строительства, реконструкции объектов инфраструктуры при реализации объекта: «Строительство дополнительных V и VI путей на участке Москва - Алабушево под специализированное пассажирское сообщение» («Этап 5. Реконструкция ст. Химки со строительством дополнительных V и VI путей под специализированное пассажирское движение»)</p> <p>Орган, принявший решение об установлении публичного сервитута:            Федеральное агентство железнодорожного транспорта</p> <p>Цель установления публичного сервитута: Публичный сервитут в целях обеспечения строительства, реконструкции объектов инфраструктуры при реализации объекта: «Строительство дополнительных V и VI путей на участке Москва - Алабушево под специализированное пассажирское сообщение» («Этап 5. Реконструкция ст. Химки со строительством дополнительных V и VI путей под специализированное пассажирское движение»)</p> <p>Срок публичного сервитута: продолжительность: 28 месяцев</p> <p>Обладатель публичного сервитута: Юридическое лицо, зарегистрированное в Российской Федерации ОТКРЫТОЕ АКЦИОНЕРНОЕ ОБЩЕСТВО "РОССИЙСКИЕ ЖЕЛЕЗНЫЕ ДОРОГИ" (ИНН: 7708503727, ОГРН: 1037739877295, адрес эл. почты: dkrs-msk@msk.rzd.ru, почтовый адрес: 107174, город Москва, Новая Басманная ул, д. 2/1 стр. 1 ).</p>

**Раздел 2**

**Сведения о местоположении границ объекта**

<b>1. Система координат</b> МСК-50, зона 2					
<b>2. Сведения о характерных точках границ объекта</b>					
Обозначение характерных точек границ	Координаты, м		Метод определения координат характерной точки	Средняя квадратическая погрешность положения характерной точки (Mt), м	Описание обозначения точки на местности (при наличии)
	X	Y			
<b>1</b>	<b>2</b>	<b>3</b>	<b>4</b>	<b>5</b>	<b>6</b>
1	485 769,99	2 184 068,41	Аналитический метод	0,10	—
2	485 767,00	2 184 069,31	Аналитический метод	0,10	—
3	485 769,13	2 184 065,77	Аналитический метод	0,10	—
4	485 773,77	2 184 068,59	Аналитический метод	0,10	—
5	485 772,75	2 184 070,26	Аналитический метод	0,10	—
6	485 772,13	2 184 067,90	Аналитический метод	0,10	—
1	485 769,99	2 184 068,41	Аналитический метод	0,10	—
7	485 761,82	2 184 088,61	Аналитический метод	0,10	—
8	485 760,81	2 184 089,72	Аналитический метод	0,10	—
9	485 758,94	2 184 090,09	Аналитический метод	0,10	—
10	485 755,27	2 184 087,26	Аналитический метод	0,10	—
11	485 758,16	2 184 082,79	Аналитический метод	0,10	—
12	485 759,01	2 184 083,10	Аналитический метод	0,10	—
13	485 760,19	2 184 080,59	Аналитический метод	0,10	—
14	485 763,93	2 184 074,40	Аналитический метод	0,10	—
15	485 771,13	2 184 072,25	Аналитический метод	0,10	—
16	485 771,63	2 184 072,11	Аналитический метод	0,10	—
17	485 765,01	2 184 083,01	Аналитический метод	0,10	—
18	485 769,23	2 184 086,00	Аналитический метод	0,10	—
19	485 754,12	2 184 108,73	Аналитический метод	0,10	—
20	485 749,99	2 184 109,57	Аналитический метод	0,10	—
21	485 751,33	2 184 109,11	Аналитический метод	0,10	—
22	485 753,27	2 184 105,83	Аналитический метод	0,10	—
23	485 762,24	2 184 092,28	Аналитический метод	0,10	—
24	485 763,82	2 184 089,99	Аналитический метод	0,10	—
25	485 762,95	2 184 089,39	Аналитический метод	0,10	—
26	485 763,01	2 184 089,30	Аналитический метод	0,10	—
27	485 762,85	2 184 089,33	Аналитический метод	0,10	—
7	485 761,82	2 184 088,61	Аналитический метод	0,10	—
28	485 734,76	2 184 107,51	Аналитический метод	0,10	—
29	485 713,87	2 184 091,77	Аналитический метод	0,10	—
30	485 709,84	2 184 088,98	Аналитический метод	0,10	—
31	485 707,90	2 184 091,53	Аналитический метод	0,10	—
32	485 706,46	2 184 093,08	Аналитический метод	0,10	—
33	485 702,95	2 184 096,38	Аналитический метод	0,10	—
34	485 698,74	2 184 093,07	Аналитический метод	0,10	—
35	485 705,23	2 184 084,17	Аналитический метод	0,10	—
36	485 706,17	2 184 082,88	Аналитический метод	0,10	—
37	485 722,09	2 184 094,17	Аналитический метод	0,10	—
38	485 725,87	2 184 097,28	Аналитический метод	0,10	—
39	485 725,49	2 184 097,79	Аналитический метод	0,10	—
40	485 725,08	2 184 098,34	Аналитический метод	0,10	—
41	485 735,70	2 184 106,27	Аналитический метод	0,10	—
28	485 734,76	2 184 107,51	Аналитический метод	0,10	—
<b>3. Сведения о характерных точках части (частей) границы объекта</b>					
<b>1</b>	<b>2</b>	<b>3</b>	<b>4</b>	<b>5</b>	<b>6</b>
—	—	—	—	—	—

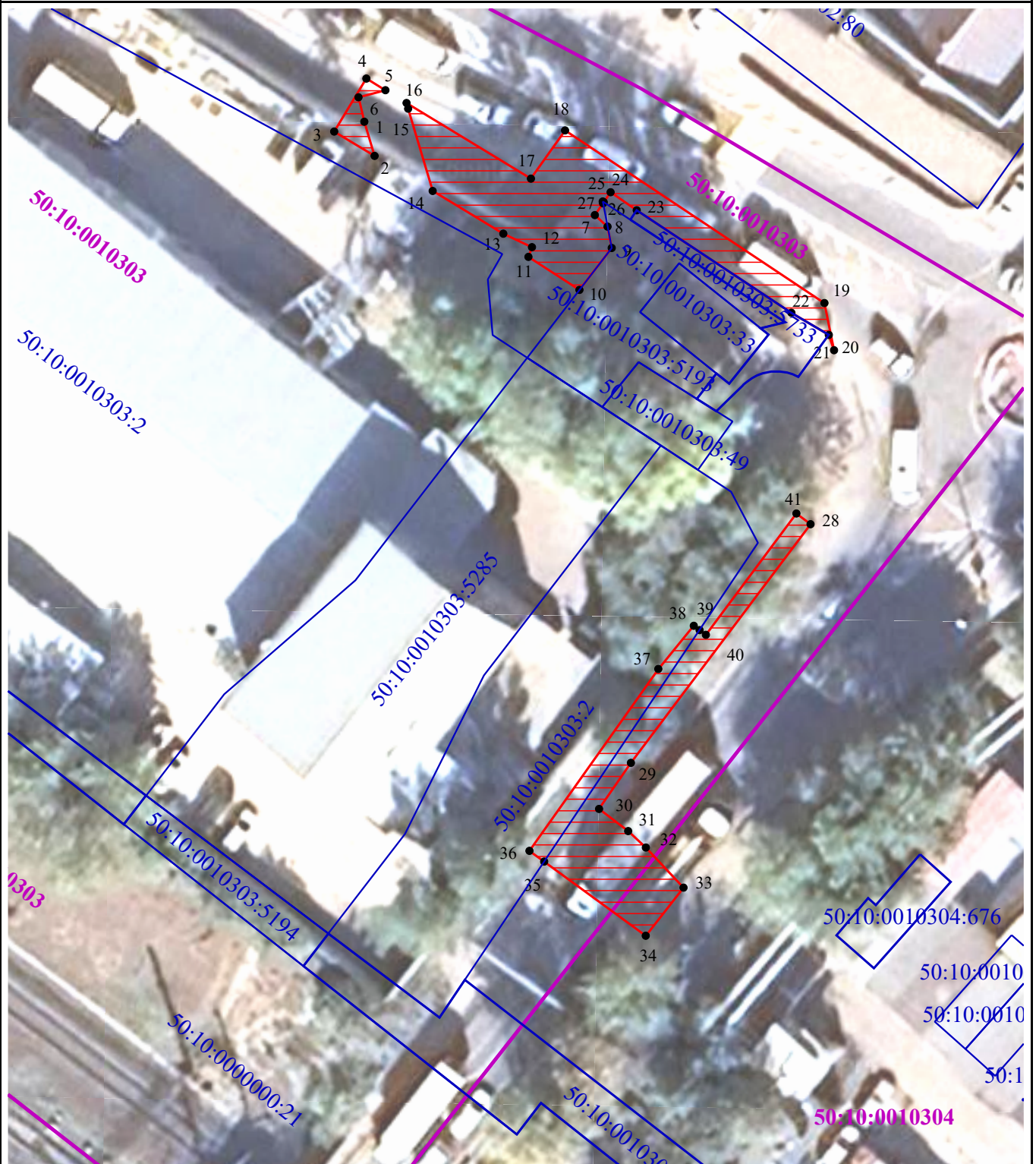


**ТЕКСТОВОЕ ОПИСАНИЕ****местоположения границ населенных пунктов, территориальных зон**

<b>Прохождение границы</b>		<b>Описание прохождения границы</b>
<b>от точки</b>	<b>до точки</b>	
<b>1</b>	<b>2</b>	<b>3</b>
—	—	—

## Графическое описание местоположения границ публичного сервитута

Схема расположения границ публичного сервитута  
в целях обеспечения строительства, реконструкции объектов инфраструктуры при реализации объекта:  
«Строительство дополнительных V и VI путей на участке Москва – Алабушево под специализированное  
пассажирское сообщение» («Этап 5. Реконструкция ст. Химки со строительством дополнительных V и VI  
путей под специализированное пассажирское сообщение»)



Масштаб 1:500

### Условные обозначения:

- характерные точки границ публичного сервитута
- проектная граница публичного сервитута
- граница кадастрового квартала
- граница земельных участков по сведениям ЕГРН

**Порядок расчета и внесения платы за публичный сервитут в отношении земель или земельных участков, находящихся в государственной или муниципальной собственности, и не предоставленных гражданам или юридическим лицам**

1. Плата за публичный сервитут в отношении земельного участка, находящегося в государственной или муниципальной собственности и не обремененного правами третьих лиц, устанавливается в размере 0,01 процента кадастровой стоимости такого земельного участка за каждый год использования этого земельного участка. При этом плата за публичный сервитут, установленный на три года и более, не может быть менее чем 0,1 процента кадастровой стоимости земельного участка, обремененного сервитутом, за весь срок сервитута.

2. Плата за публичный сервитут рассчитывается пропорционально площади земельного участка и (или) земель в установленных границах публичного сервитута.

3. Если в отношении земельных участков и (или) земель кадастровая стоимость не определена, размер платы за публичный сервитут рассчитывается в соответствии с пунктами 1 и 2 настоящего Порядка исходя из среднего уровня кадастровой стоимости земельных участков по муниципальному району (городскому округу), муниципальному образованию в составе города федерального значения.

Расчет осуществляется по следующей формуле:

**0,01% \* (УПКС \* S усл.) \* n**, где

– УПКС – средний удельный показатель кадастровой стоимости земельного участка, в отношении которого устанавливается публичный сервитут, находящегося на неразграниченной территории (средний уровень кадастровой стоимости земельных участков по муниципальному району (городскому округу), муниципальному образованию в составе города федерального значения) (руб./кв.м) (УПКС устанавливается каждым публично-правовым образованием самостоятельно в отношении кадастровых кварталов, расположенных в границах такого публично-правового образования с учетом вида разрешенного использования);

– S усл. – площадь части земельного участка, в отношении которого устанавливается публичный сервитут (кв.м);

– n – количество лет, на которые устанавливается публичный сервитут (г.).

4. Плата за публичный сервитут, установленный в отношении земельных участков и (или) земель, находящихся в государственной или муниципальной собственности и не обремененных правами третьих лиц, вносится обладателем публичного сервитута единовременным платежом не позднее шести месяцев со дня принятия решения об установлении публичного сервитута.

Плата за публичный сервитут вносится обладателем публичного сервитута в бюджет публично-правового образования с учетом статьи 51, статьи 57 и статьи 62 Бюджетного кодекса Российской Федерации.

