



МИНИСТЕРСТВО ТРАНСПОРТА РОССИЙСКОЙ ФЕДЕРАЦИИ

ФЕДЕРАЛЬНОЕ АГЕНТСТВО ЖЕЛЕЗНОДОРОЖНОГО ТРАНСПОРТА
(РОСЖЕЛДОР)

РАСПОРЯЖЕНИЕ

03.04.2026

Москва

№

АБ-681-р

Об установлении публичного сервитута в интересах открытого акционерного общества «Российские железные дороги»

В соответствии с Земельным кодексом Российской Федерации, статьей 4 Федерального закона от 31.07.2020 № 254-ФЗ «Об особенностях регулирования отдельных отношений в целях модернизации и расширения магистральной инфраструктуры и о внесении изменений в отдельные законодательные акты Российской Федерации», пунктом 5.3.18 (3) Положения о Федеральном агентстве железнодорожного транспорта, утвержденного постановлением Правительства Российской Федерации от 30.07.2004 № 397, и на основании ходатайства открытого акционерного общества «Российские железные дороги», поступившего письмом Группы заказчика по строительству и реконструкции интермодальных транспортно-пересадочных узлов Дирекции по комплексной реконструкции железных дорог и строительству объектов железнодорожного транспорта – филиала ОАО «РЖД» от 26.11.2025 № ИСХ-35068/ДКРС МСК:

1. Установить публичный сервитут площадью 275 кв.м на срок 26 месяцев в интересах ОАО «РЖД» (ОГРН 1037739877295, ИНН 7708503727) в отношении земель в границах кадастрового квартала с номером 50:09:0110103 и адресным ориентиром: Московская область, городской округ Солнечногорск.

2. Срок, в течение которого использование земельного участка (его части) и (или) расположенного на нем объекта недвижимости в соответствии с их разрешенным использованием будет невозможно или существенно затруднено (при возникновении таких обстоятельств), составляет не более 3 месяцев.

3. Утвердить границы публичного сервитута общей площадью 275 кв.м согласно прилагаемому графическому описанию местоположения границ публичного сервитута и перечням координат характерных точек вышеуказанных границ, являющихся неотъемлемой частью настоящего распоряжения (приложение № 1).

4. Владелец публичного сервитута (ОАО «РЖД») обязан внести плату за публичный сервитут в отношении земельного участка и/или земель

государственная собственность на которые не разграничена, в соответствии с порядком расчета и внесения платы за публичный сервитут (приложение № 2).

5. Публичный сервитут устанавливается в целях строительства линейных объектов инфраструктуры, реконструкции объектов инфраструктуры при реализации объекта: «Строительство дополнительных V и VI путей на участке Москва – Алабушево под специализированное пассажирское сообщение» (Этап 1. «Строительство дополнительных V и VI путей под специализированное пассажирское движение на участке о.п. Алабушево (вкл.) – ст. Крюково (вкл.)») на основании документации по планировке территории (проекта планировки территории и проекта межевания территории), утвержденной распоряжением Федерального агентства железнодорожного транспорта от 14.03.2022 № АИ-171-р (с изменениями от 21.11.2023 № АБ-704-р, от 21.06.2024 № АБ-576-р, от 28.11.2024 № АБ-1267-р, от 30.06.2025 № АБ-497-р и от 09,09,2025 № АБ-979-р).

6. Управлению земельно-имущественных отношений и правовой деятельности Федерального агентства железнодорожного транспорта:

1) направить в соответствии с Федеральным законом от 13.07.2015 № 218-ФЗ «О государственной регистрации недвижимости» копию настоящего распоряжения в филиал ППК «Роскадастр» по Московской области;

2) направить копию настоящего распоряжения в ОАО «РЖД»;

3) обеспечить размещение настоящего распоряжения на официальном сайте Федерального агентства железнодорожного транспорта в информационно-коммуникационной сети «Интернет».

7. График проведения работ при осуществлении деятельности, для обеспечения которой устанавливается публичный сервитут, прилагается к настоящему Распоряжению (приложение № 3).

Заместитель руководителя



А.С. Батюк

**ГРАФИЧЕСКОЕ ОПИСАНИЕ
местоположения границ населенных пунктов, территориальных
зон, особо охраняемых природных территорий, зон с особыми
условиями использования территории**

(наименование объекта, местоположение границ которого описано (далее - объект))

Раздел 1

Сведения об объекте		
№ п/п	Характеристики объекта	Описание характеристик
1	2	3
1	Местоположение объекта	Московская область, Солнечногорск городской округ.
2	Площадь объекта ± величина погрешности определения площади ($P \pm \Delta P$)	275 м ²
3	Иные характеристики объекта	<p>Вид объекта реестра границ: Граница публичного сервитута Кадастровый номер квартала: 50:09:0110103 Вид или наименование публичного сервитута по документу: Публичный сервитут в целях строительства линейных объектов инфраструктуры, реконструкции объектов инфраструктуры при реализации объекта: «Строительство дополнительных V и VI путей на участке Москва – Алабушево под специализированное пассажирское сообщение» (Этап 1. «Строительство дополнительных V и VI путей под специализированное пассажирское движение на участке о.п. Алабушево (вкл.) – ст. Крюково (вкл.)» Орган, принявший решение об установлении публичного сервитута: Федеральное агентство железнодорожного транспорта Цель установления публичного сервитута: Публичный сервитут в целях строительства линейных объектов инфраструктуры, реконструкции объектов инфраструктуры при реализации объекта: «Строительство дополнительных V и VI путей на участке Москва – Алабушево под специализированное пассажирское сообщение» (Этап 1. «Строительство дополнительных V и VI путей под специализированное пассажирское движение на участке о.п. Алабушево (вкл.) – ст. Крюково (вкл.)» для целей, предусмотренных п. 1 ч. 5 ст. 4 Федерального закона от 31.07.2020 N 254-ФЗ. Срок публичного сервитута: продолжительность: 26 месяцев Обладатель публичного сервитута: Юридическое лицо, зарегистрированное в Российской Федерации Открытое акционерное общество «Российские железные дороги» (ИНН: 7708503727, ОГРН: 1037739877295, адрес эл. почты: dkrs-msk@msk.rzd.ru, почтовый адрес: 107174, г. Москва, вн.тер.г. Муниципальный Округ Басманный, ул Новая Басманная, д. 2/1, стр. 1).</p>

Раздел 2

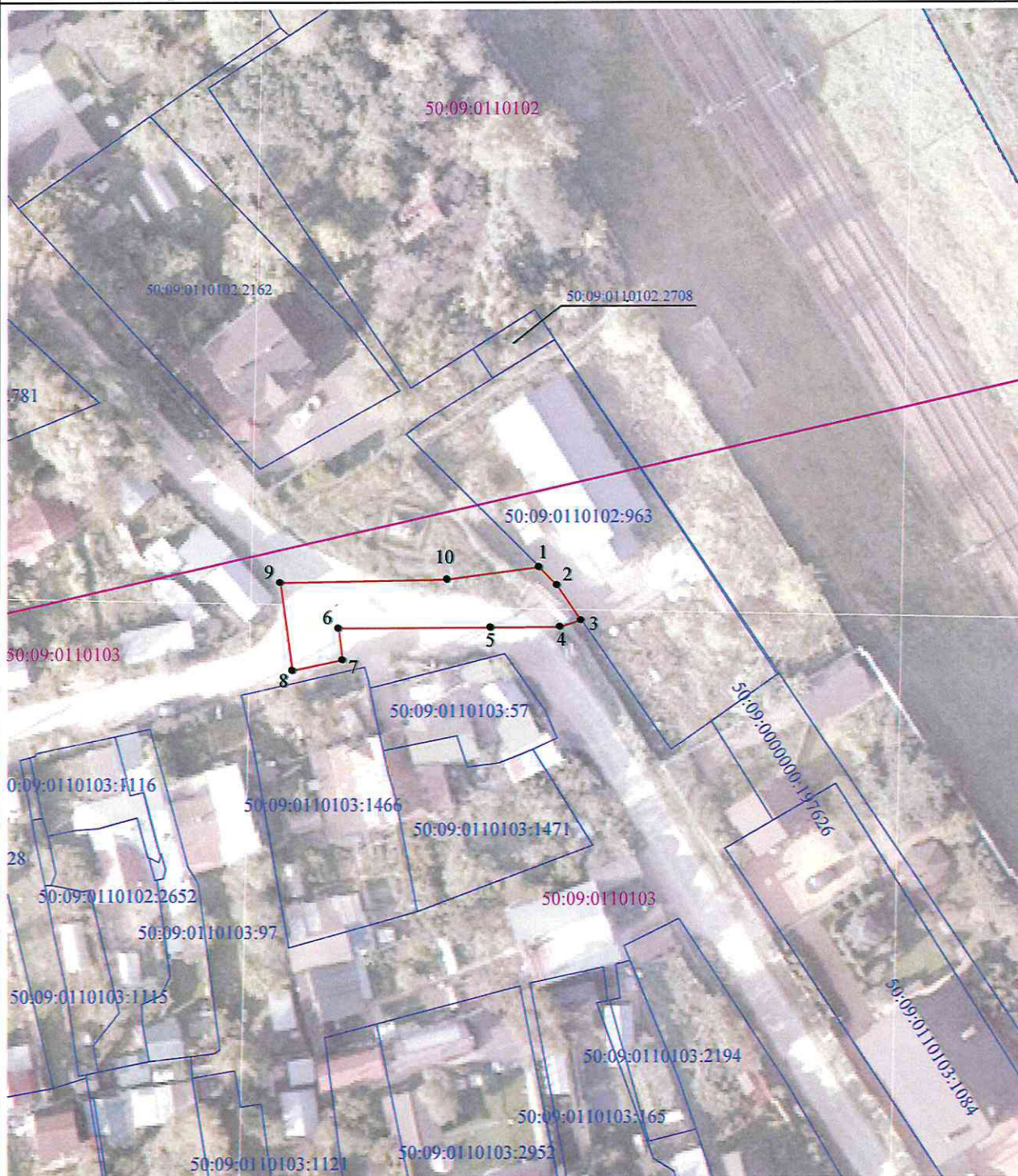
Сведения о местоположении границ объекта					
1. Система координат МСК-50, зона 2					
2. Сведения о характерных точках границ объекта					
Обозначение характерных точек границ	Координаты, м		Метод определения координат характерной точки	Средняя квадратическая погрешность положения характерной точки (Mt), м	Описание обозначения точки на местности (при наличии)
	X	Y			
1	2	3	4	5	6
1	497 852,16	2 166 062,52	Аналитический метод	0,10	—
2	497 849,82	2 166 064,89	Аналитический метод	0,10	—
3	497 845,23	2 166 068,08	Аналитический метод	0,10	—
4	497 844,39	2 166 065,30	Аналитический метод	0,10	—
5	497 844,31	2 166 056,15	Аналитический метод	0,10	—
6	497 844,21	2 166 036,13	Аналитический метод	0,10	—
7	497 840,09	2 166 036,66	Аналитический метод	0,10	—
8	497 838,73	2 166 030,06	Аналитический метод	0,10	—
9	497 850,17	2 166 028,46	Аналитический метод	0,10	—
10	497 850,56	2 166 050,41	Аналитический метод	0,10	—
1	497 852,16	2 166 062,52	Аналитический метод	0,10	—
3. Сведения о характерных точках части (частей) границы объекта					
1	2	3	4	5	6
—	—	—	—	—	—

ТЕКСТОВОЕ ОПИСАНИЕ**местоположения границ населенных пунктов, территориальных зон**

Прохождение границы		Описание прохождения границы
от точки	до точки	
1	2	3
—	—	—





Графическое описание местоположения границ публичного сервитута

Схема расположения границ публичного сервитута
в целях строительства линейных объектов инфраструктуры, реконструкции объектов инфраструктуры при реализации объекта «Строительство дополнительных V и VI путей на участке Москва – Алабушево под специализированное пассажирское сообщение» (Этап 1. «Строительство дополнительных V и VI путей под специализированное пассажирское движение на участке о.п. Алабушево (вкл.) – ст. Крюково (вкл.)»)



Масштаб 1:750

Условные обозначения:

-  - проектная граница публичного сервитута
-  - характерные точки границ публичного сервитута
-  - границы земельных участков, сведения о которых содержатся в ЕГРН
-  - граница кадастрового квартала

Порядок расчета и внесения платы за публичный сервитут в отношении земель или земельных участков, находящихся в государственной или муниципальной собственности и не предоставленных гражданам или юридическим лицам

1. Плата за публичный сервитут в отношении земельного участка, находящегося в государственной или муниципальной собственности и не обремененного правами третьих лиц, устанавливается в размере 0,01 процента кадастровой стоимости такого земельного участка за каждый год использования этого земельного участка. При этом плата за публичный сервитут, установленный на три года и более, не может быть менее чем 0,1 процента кадастровой стоимости земельного участка, обремененного сервитутом, за весь срок сервитута.

2. Плата за публичный сервитут рассчитывается пропорционально площади земельного участка и (или) земель в установленных границах публичного сервитута.

3. Если в отношении земельных участков и (или) земель кадастровая стоимость не определена, размер платы за публичный сервитут рассчитывается в соответствии с пунктами 1 и 2 настоящего Порядка исходя из среднего уровня кадастровой стоимости земельных участков по муниципальному району (городскому округу), муниципальному образованию в составе города федерального значения.

Расчет осуществляется по следующей формуле:

0,01% * (УПКС * S усл.) * n, где

– УПКС – средний удельный показатель кадастровой стоимости земельного участка, в отношении которого устанавливается публичный сервитут, находящегося на неразграниченной территории (средний уровень кадастровой стоимости земельных участков по муниципальному району (городскому округу), муниципальному образованию в составе города федерального значения) (руб./кв.м) (УПКС устанавливается каждым публично-правовым образованием самостоятельно в отношении кадастровых кварталов, расположенных в границах такого публично-правового образования с учетом вида разрешенного использования);

– S усл. – площадь части земельного участка, в отношении которого устанавливается публичный сервитут (кв.м);

– n – количество лет, на которые устанавливается публичный сервитут (г.).

4. Плата за публичный сервитут, установленный в отношении земельных участков и (или) земель, находящихся в государственной или муниципальной собственности и не обремененных правами третьих лиц, вносится обладателем публичного сервитута единовременным платежом не позднее шести месяцев со дня принятия решения об установлении публичного сервитута.

Плата за публичный сервитут вносится обладателем публичного сервитута в бюджет публично-правового образования с учетом статьи 51, статьи 57 и статьи 62 Бюджетного кодекса Российской Федерации.

