



МИНИСТЕРСТВО ТРАНСПОРТА РОССИЙСКОЙ ФЕДЕРАЦИИ

ФЕДЕРАЛЬНОЕ АГЕНТСТВО ЖЕЛЕЗНОДОРОЖНОГО ТРАНСПОРТА
(РОСЖЕЛДОР)

РАСПОРЯЖЕНИЕ

03 марта 2026 г. Москва № Аб-434-р

Об установлении публичного сервитута в интересах общества с ограниченной ответственностью «ВСМ Две Столицы»

В соответствии с Земельным кодексом Российской Федерации, статьей 4 Федерального закона от 31.07.2020 № 254-ФЗ «Об особенностях регулирования отдельных отношений в целях модернизации и расширения магистральной инфраструктуры и о внесении изменений в отдельные законодательные акты Российской Федерации», пунктом 5.3.18 (3) Положения о Федеральном агентстве железнодорожного транспорта, утвержденного постановлением Правительства Российской Федерации от 30.07.2004 № 397, и на основании ходатайства общества с ограниченной ответственностью «ВСМ Две Столицы» (далее – ООО «ВСМ Две Столицы»), поступившего письмом общества с ограниченной ответственностью «Гелмерт» от 22.12.2025 № 6624/25-и:

1. Установить публичный сервитут площадью 505 кв.м на срок 27 месяцев в интересах ООО «ВСМ Две Столицы» (ОГРН 1247700011900, ИНН 9726064201) в отношении земельного участка с кадастровым номером 50:03:0060106:121 и адресным ориентиром: Московская область, Клинский район, вблизи д. Васильево.
2. Срок, в течение которого использование земельного участка (его части) и (или) расположенного на нем объекта недвижимости в соответствии с их разрешенным использованием будет невозможно или существенно затруднено (при возникновении таких обстоятельств), составляет 12 месяцев.
3. Утвердить границы публичного сервитута общей площадью 505 кв.м согласно прилагаемому графическому описанию местоположения границ публичного сервитута и перечням координат характерных точек вышеуказанных границ, являющихся неотъемлемой частью настоящего распоряжения (приложение № 1).
4. Владелец публичного сервитута (ООО «ВСМ Две Столицы») при осуществлении деятельности, для обеспечения которой испрашивается публичный сервитут, обязан учитывать ранее установленные ограничения (обременения) в использовании объекта недвижимости.

5. Владелец публичного сервитута (ООО «ВСМ Две Столицы») обязан привести земельный участок в состояние, пригодное для использования в соответствии с его видом разрешенного использования в срок не позднее чем 3 месяца после завершения деятельности, для осуществления которой был установлен публичный сервитут.

6. Владелец публичного сервитута (ООО «ВСМ Две Столицы») обязан внести плату за публичный сервитут в отношении земельного участка и/или земель государственная собственность на которые не разграничена, в соответствии с порядком расчета и внесения платы за публичный сервитут (приложение № 2).

7. В случае, если деятельность владельца публичного сервитута (ООО «ВСМ Две Столицы») приведет к деградации земельного участка сельскохозяйственного назначения с кадастровым номером 50:03:0060106:121, владельцем публичного сервитута (ООО «ВСМ Две Столицы») должна быть обеспечена разработка проекта рекультивации земель сельскохозяйственного назначения.

8. Публичный сервитут устанавливается в целях обеспечения строительства, реконструкции объектов инфраструктуры при реализации объекта: «Создание высокоскоростной железнодорожной магистрали Санкт-Петербург - Москва (участок Крюково (Алабушево) - Обухово)». 7 этап - Строительство участка Высоково (вкл.) - Крюково (Алабушево) (искл.)», на основании документации по планировке территории (проекта планировки территории и проекта межевания территории), утвержденной распоряжением Федерального агентства железнодорожного транспорта от 08.12.2022 № ВЛ-434-р (с изменениями от 20.01.2025 № АБ-8-р, от 20.06.2025 № АБ-426-р, от 18.09.2025 № АБ-1069-р).

9. Управлению земельно-имущественных отношений и правовой деятельности Федерального агентства железнодорожного транспорта:

- 1) направить в соответствии с Федеральным законом от 13.07.2015 № 218-ФЗ «О государственной регистрации недвижимости» копию настоящего распоряжения в филиал ППК «Роскадастр» по Московской области;
- 2) направить копию настоящего распоряжения в ООО «ВСМ Две Столицы»;
- 3) обеспечить размещение настоящего распоряжения на официальном сайте Федерального агентства железнодорожного транспорта в информационно-коммуникационной сети «Интернет».

10. График проведения работ при осуществлении деятельности, для обеспечения которой устанавливается публичный сервитут, прилагается к настоящему Распоряжению (приложение № 3).

Заместитель руководителя



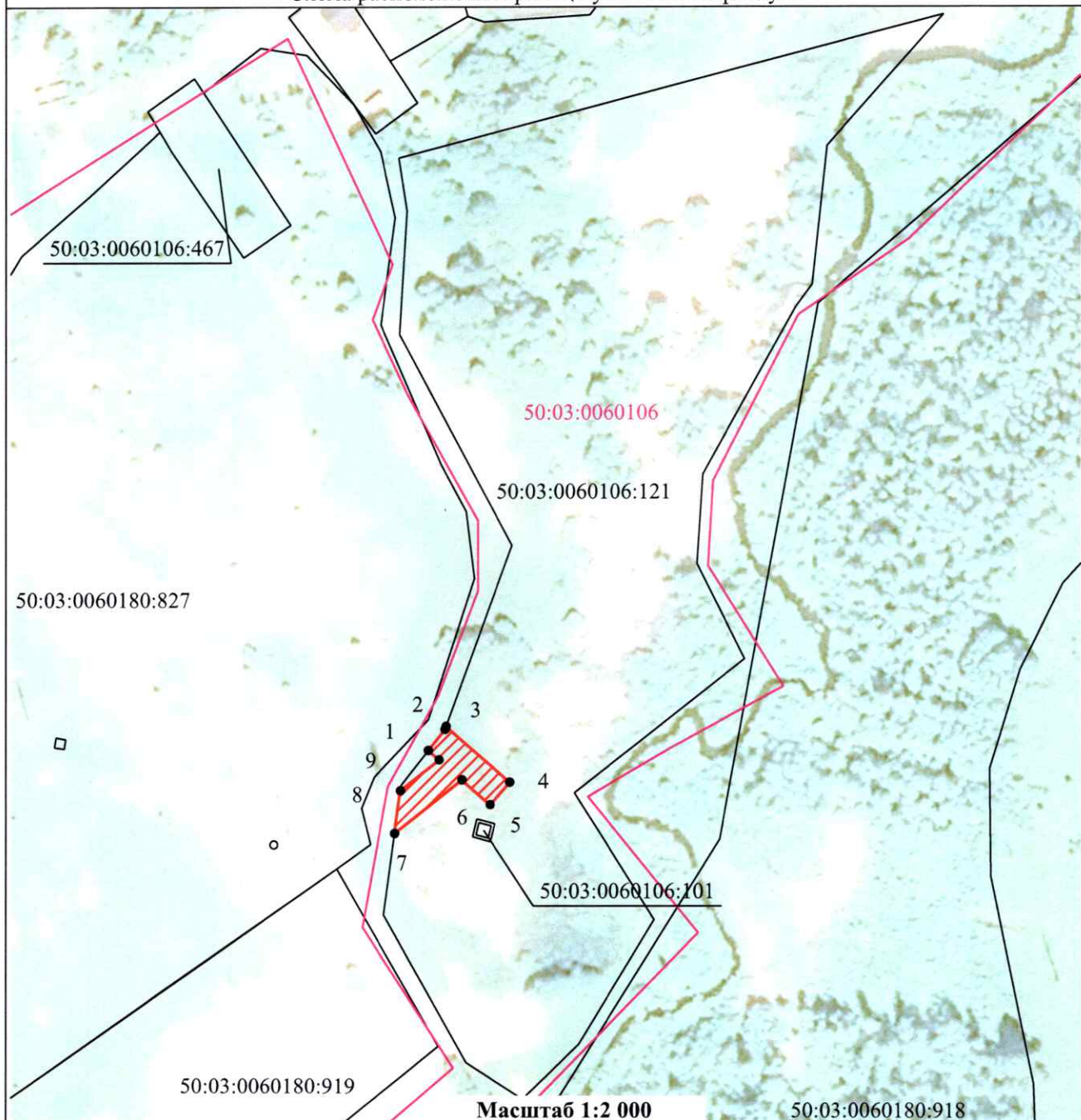
А.С. Батюк

C 231

Графическое описание местоположения границ публичного сервитута





Публичный сервитут в целях обеспечения строительства, реконструкции объектов инфраструктуры при реализации объекта: «Создание высокоскоростной железнодорожной магистрали Санкт-Петербург-Москва (участок Крюково (Алабушево) – Обухово)». 7 этап – Строительство участка Высоково (вкл.) – Крюково (Алабушево) (искл.)» для целей, предусмотренных п.2 ч.5 ст.4 Федерального закона от 31.07.2020 №254-ФЗ, в границах земельного участка с кадастровым номером 50:03:0060106:121

Схема расположения границ публичного сервитута



Масштаб 1:2 000

Условные обозначения:

-  - Проектные границы публичного сервитута
-  - Границы земельных участков, сведения о которых содержатся в ЕГРН
-  - Характерные точки границы публичного сервитута
-  - Границы кадастрового квартала
- 50:03:0060106 - Номер кадастрового квартала
- 50:03:0060106:121 - Кадастровый номер земельного участка

ГРАФИЧЕСКОЕ ОПИСАНИЕ

местоположения границ публичного сервитута

Публичный сервитут в целях обеспечения строительства, реконструкции объектов инфраструктуры при реализации объекта: «Создание высокоскоростной железнодорожной магистрали Санкт-Петербург- Москва (участок Крюково (Алабушево) – Обухово)». 7 этап – Строительство участка Высоково (вкл.) – Крюково (Алабушево) (искл.)» для целей, предусмотренных п.2 ч.5 ст.4 Федерального закона от 31.07.2020 №254-ФЗ, в границах земельного участка с кадастровым номером 50:03:0060106:121

(наименование объекта, местоположение границ которого описано (далее – объект)

Раздел 1

Сведения об объекте

№ п/п	Характеристики объекта	Описание характеристик
1	2	3
1	Местоположение объекта	Московская область, Клин городской округ.
2	Площадь объекта ± величина погрешности определения площади (Р ± ΔР)	505 ± 8 м ²
3	Иные характеристики объекта	<p>Вид объекта реестра границ: Граница публичного сервитута Кадастровый номер квартала: 50:03:0060106 Орган, принявший решение об установлении публичного сервитута: Федеральное агентство железнодорожного транспорта Земельные участки, в отношении которых испрашивается публичный сервитут: 50:03:0060106:121 Цель установления публичного сервитута: Публичный сервитут в целях обеспечения строительства, реконструкции объектов инфраструктуры при реализации объекта: «Создание высокоскоростной железнодорожной магистрали Санкт-Петербург-Москва (участок Крюково (Алабушево) – Обухово)». 7 этап – Строительство участка Высоково (вкл.) – Крюково (Алабушево) (искл.)» для целей, предусмотренных п.2 ч.5 ст.4 Федерального закона от 31.07.2020 №254-ФЗ, в границах земельного участка с кадастровым номером 50:03:0060106:121 Срок публичного сервитута: продолжительность: 27 месяцев Обладатель публичного сервитута: Юридическое лицо, зарегистрированное в Российской Федерации Общество с ограниченной ответственностью «ВСМ Две Столицы» (ИНН: 9726064201, ОГРН: 1247700011900, адрес эл. почты: info@vsm2stl.ru, почтовый адрес: 121614, г. Москва, вн.тер.г. муниципальный округ Крылатское, ул. Крылатская, д. 17, к. 2).</p>

Раздел 2

Сведения о местоположении границ объекта					
1. Система координат МСК-50, зона 1					
2. Сведения о характерных точках границ объекта					
Обозначение характерных точек границ	Координаты, м		Метод определения координат характерной точки	Средняя квадратическая погрешность положения характерной точки (M _t), м	Описание обозначения точки на местности (при наличии)
	X	Y			
1	2	3	4	5	6
1	531 230,39	1 322 589,59	Аналитический метод	0,10	-
2	531 237,52	1 322 595,15	Аналитический метод	0,10	-
3	531 238,50	1 322 595,51	Аналитический метод	0,10	-
4	531 219,82	1 322 616,86	Аналитический метод	0,10	-
5	531 212,29	1 322 610,27	Аналитический метод	0,10	-
6	531 220,58	1 322 600,79	Аналитический метод	0,10	-
7	531 202,59	1 322 578,29	Аналитический метод	0,10	-
8	531 216,93	1 322 580,22	Аналитический метод	0,10	-
9	531 227,27	1 322 593,15	Аналитический метод	0,10	-
1	531 230,39	1 322 589,59	Аналитический метод	0,10	-
3. Сведения о характерных точках части (частей) границы объекта					
1	2	3	4	5	6
—	—	—	—	—	—

Порядок расчета и внесения платы за публичный сервитут в отношении земель или земельных участков, находящихся в государственной или муниципальной собственности, и не предоставленных гражданам или юридическим лицам

1. Плата за публичный сервитут в отношении земельного участка, находящегося в государственной или муниципальной собственности и не обремененного правами третьих лиц, устанавливается в размере 0,01 процента кадастровой стоимости такого земельного участка за каждый год использования этого земельного участка. При этом плата за публичный сервитут, установленный на три года и более, не может быть менее чем 0,1 процента кадастровой стоимости земельного участка, обремененного сервитутом, за весь срок сервитута.

2. Плата за публичный сервитут рассчитывается пропорционально площади земельного участка и (или) земель в установленных границах публичного сервитута.

3. В случае, если публичный сервитут устанавливается в отношении части земельного участка, на срок менее трех лет, расчет платы осуществляется по следующей формуле:

0,01% * (КС / S общ. * S усл.) * n, где:

– КС - кадастровая стоимость земельного участка, в отношении которого устанавливается сервитут (руб.);

– S общ. - общая площадь земельного участка, в отношении части которого устанавливается сервитут (кв. м);

– S усл. - площадь части земельного участка, в отношении которого устанавливается сервитут (кв. м);

– n - количество лет, на которые устанавливается сервитут (г.).

4. Плата за публичный сервитут, установленный в отношении земельных участков и (или) земель, находящихся в государственной или муниципальной собственности и не обремененных правами третьих лиц, вносится обладателем публичного сервитута единовременным платежом не позднее шести месяцев со дня принятия решения об установлении публичного сервитута.

Плата за публичный сервитут вносится обладателем публичного сервитута в бюджет публично-правового образования с учетом статьи 51, статьи 57 и статьи 62 Бюджетного кодекса Российской Федерации.

График проведения работ при осуществлении деятельности, для обеспечения которой устанавливается публичный сервитут в отношении земельного участка и/или земель, находящихся в государственной или муниципальной собственности и не предоставленных гражданам или юридическим лицам

<p>Согласовано Главный инженер ООО "ВСМ Две Столицы"</p>		<p>Согласовано Главный инженер ДКРС ОАО "РЖД"</p>																																													
<p>" " 20 г</p>		<p>" " 20 г</p>																																													
<p>МП</p>		<p>МП</p>																																													
год	2025												2026												2027																						
	1	2	3	4	5	6	7	8	9	10	11	12	1	2	3	4	5	6	7	8	9	10	11	12	1	2	3	4	5	6	7	8	9	10	11	12	1	2	3	4	5	6	7	8	9	10	11
кв.																																															
мес.																																															
дней																																															
27 мес																																															
6 мес																																															
3 мес																																															
3 мес																																															
13 мес																																															
4 мес																																															
4 мес																																															
10 мес																																															
22 мес																																															
10 мес																																															
4 мес																																															
4,5 мес																																															
8 мес																																															
10 мес																																															
4 мес																																															
4,5 мес																																															
8 мес																																															

Общая продолжительность реализации 7 этапа ВСЖМ-1

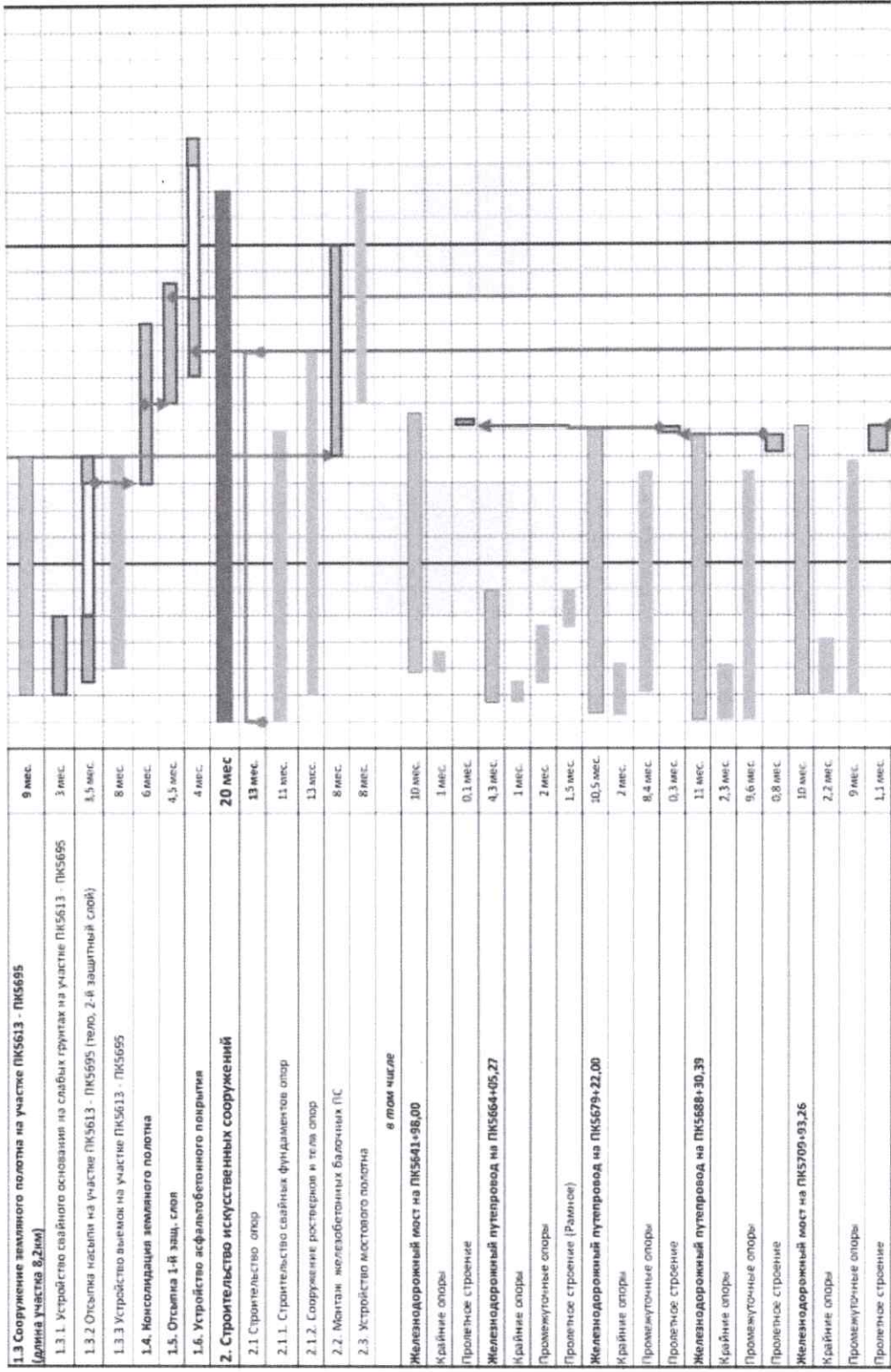
I. Подготовительные работы

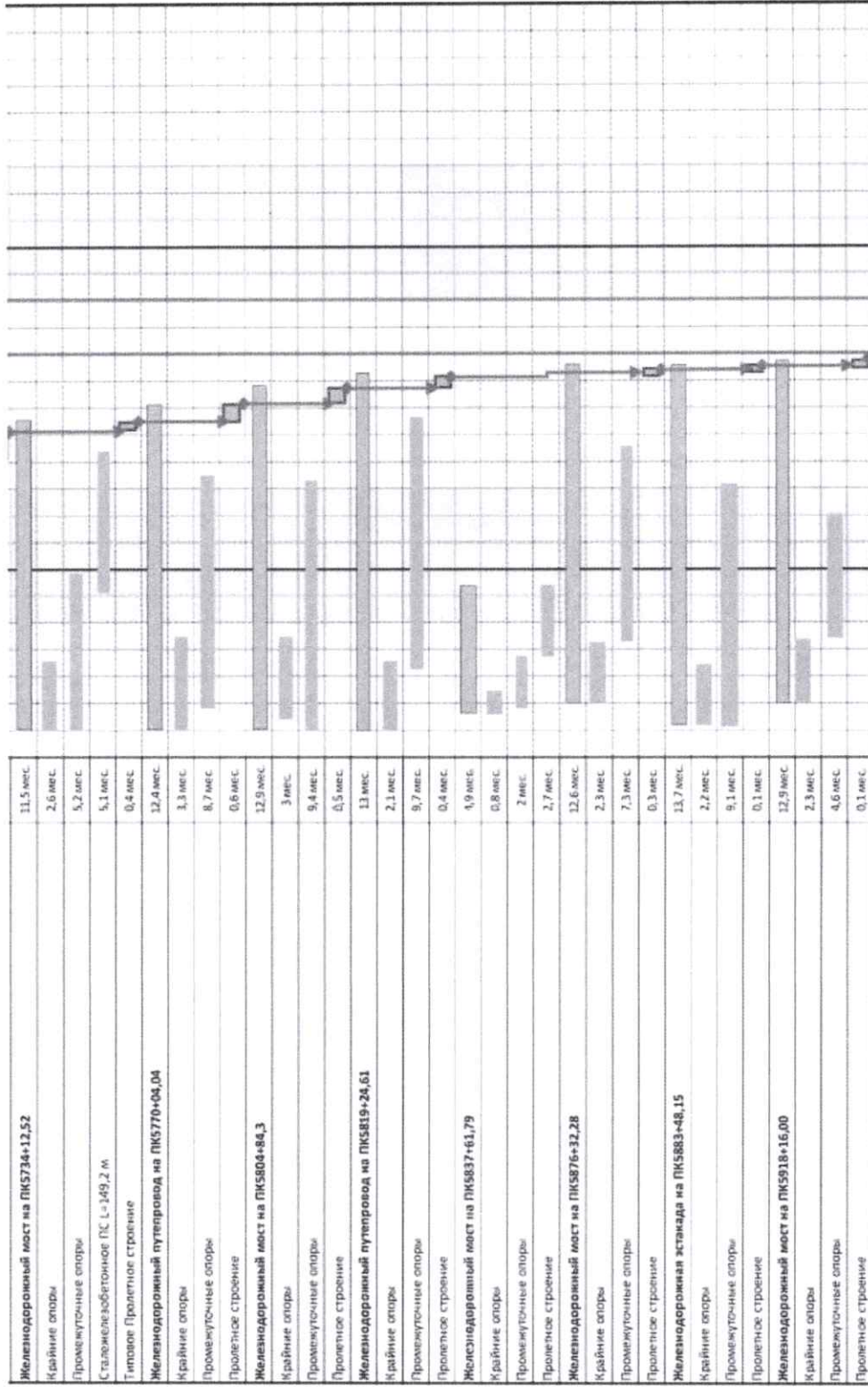
1. Расчистка территории, вырубка
2. Археологические работы
3. Переустройство инженерных сетей
4. Устройство армянских дорог, технологических площадок, проездов
5. Устройство строительных площадок

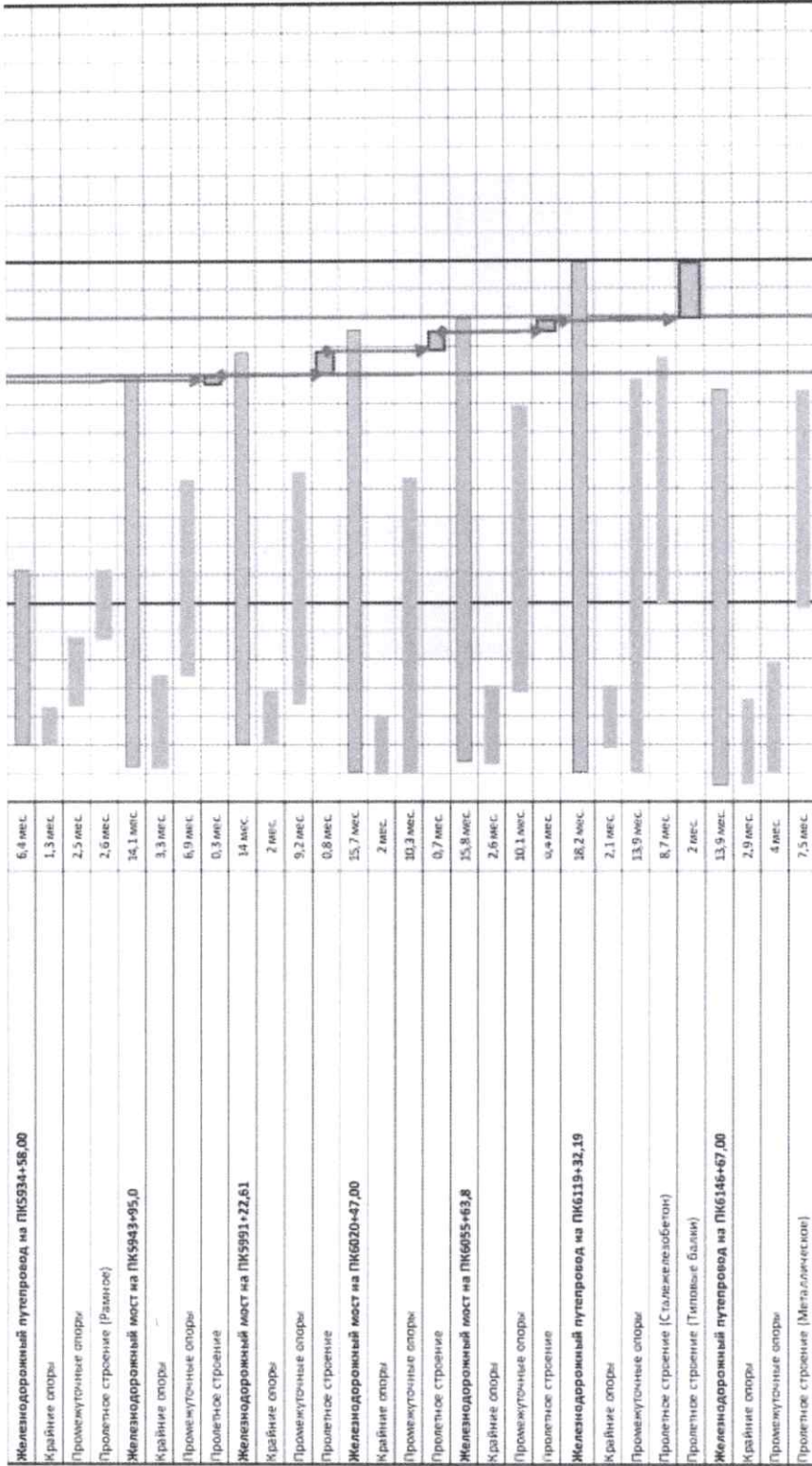
6. Строительство завода для изготовления унифицированных прокатных стержней (в рамках отдельного проекта)

II. Работы основного периода

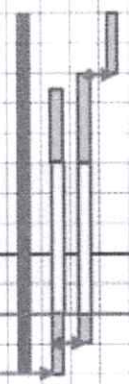
1. **Сооружение земельного полотна**
- 1.1 Сооружение земельного полотна на участке ПК5883 - ПК6159+43 (длина участка 27,6км)
- 1.1.1 Устройство свайного основания на слабых грунтах на участке ПК5886 - ПК6159+43
- 1.1.2 Отсыпка насыпи на участке ПК5883 - ПК6159+43 (тело, 2-й защитный слой)
- 1.1.3 Устройство выемок на участке ПК5883 - ПК6159+43
- 1.2 Сооружение земельного полотна на участке ПК5695 - ПК5883 (длина участка 18,6км)
- 1.2.1 Устройство свайного основания на слабых грунтах на участке ПК5695 - ПК5883
- 1.2.2 Отсыпка насыпи на участке ПК5695 - ПК5883 (тело, 2-й защитный слой)
- 1.2.3 Устройство выемок на участке ПК5695 - ПК5883

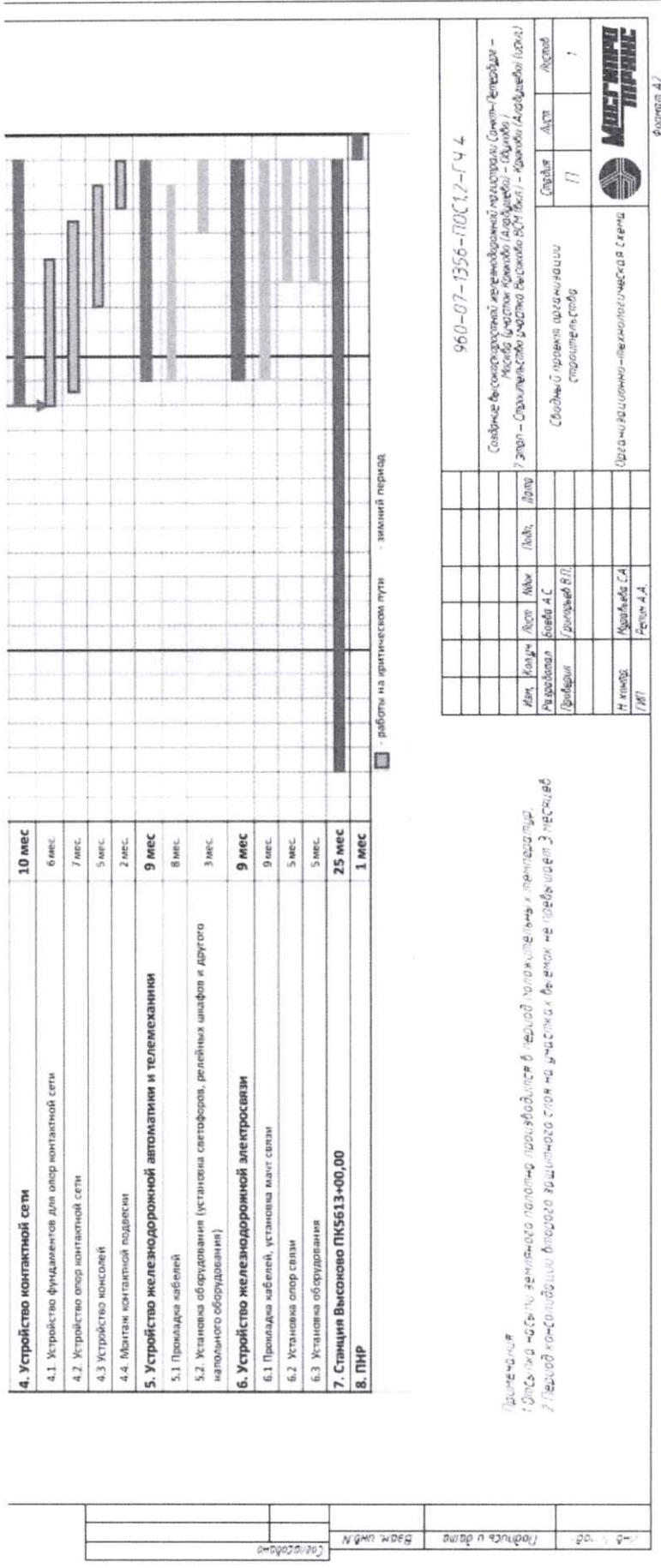







Автодорожные путепроводы	
Автодорожный путепровод на ПК5811+45,0	3,4 мес.
Создание опор	2,4 мес.
Пролетное строение	0,4 мес.
Мостовое полотно	0,7 мес.
Автодорожный путепровод на ПК5859+76	3,5 мес.
Создание опор	2,4 мес.
Сталежелезобетонное ПС	1,7 мес.
Мостовое полотно	0,7 мес.
Автодорожный путепровод на ПК5950+0,5	3,3 мес.
Создание опор	1,9 мес.
Пролетное строение	1 мес.
Мостовое полотно	0,9 мес.
Автодорожный путепровод на ПК5961+56	3,4 мес.
Создание опор	2,9 мес.
Создание ПС	3,3 мес.
Мостовое полотно	1,9 мес.
Автодорожный путепровод на ПК6013+82,0	3,3 мес.
Создание опор	2,1 мес.
Пролетное строение	0,6 мес.
Мостовое полотно	0,6 мес.
Автодорожный путепровод на ПК6039+08,0	3,4 мес.
Создание опор	2,1 мес.
Пролетное строение	0,6 мес.
Мостовое полотно	1 мес.
3. Укладка верхнего строения пути	12 мес.
3.1. Устройство плит фундамента	4,5 мес.
3.2. Укладка рельсовых плит с устройством слоб самоуплотняющегося бетона	4 мес.
3.3. Укладка бесстыкового пути	2 мес.





4. Устройство контактной сети	10 мес
4.1. Устройство фундаментов для опор контактной сети	6 мес.
4.2. Устройство опор контактной сети	7 мес.
4.3. Устройство консолей	5 мес.
4.4. Монтаж контактной подвески	2 мес.
5. Устройство железнодорожной автоматики и телемеханики	9 мес
5.1. Прокладка кабелей	8 мес.
5.2. Установка оборудования (установка светофоров, релейных шкафов и другого наземного оборудования)	3 мес.
6. Устройство железнодорожной электросвязи	9 мес
6.1. Прокладка кабелей, установка манг связи	9 мес.
6.2. Установка опор связи	5 мес.
6.3. Установка оборудования	5 мес.
7. Станция Высоково PK5613+00,00	25 мес
8. ПНР	1 мес

960-07-1356-ПКС1,2-ГЧ 4									
Создание железнодорожной телемеханической подстанции. Сигнал-Лентинское - Мельно (участок от станции Лентинское - 10 км) - Мельно - Станция Высоково PK5613+00,00 - Мельно (участок от станции Мельно - 10 км)									
Изм.	Контр.	Акт	Мок	Лох	Доп	Средств	Акт	Листов	1
Разработал	Байда А.С.					Свободный	Лист	Листов	1
(Подпись)	(Подпись)					Свободный	Лист	Листов	1
И.контр.	Мельникова С.А.								
(ИП)	Резин А.А.								
Организационно-техническая схема									
									

Примечание:
1. Общественная часть земельного участка, расположенная в период строительства и эксплуатации, в период реконструкции и модернизации, не подлежит изъятию на время строительства.
2. Период строительства в период зимнего сезона на участке к объектам не превышает 3 месяцев.