



МИНИСТЕРСТВО ТРАНСПОРТА РОССИЙСКОЙ ФЕДЕРАЦИИ

ФЕДЕРАЛЬНОЕ АГЕНТСТВО ЖЕЛЕЗНОДОРОЖНОГО ТРАНСПОРТА  
(РОСЖЕЛДОР)

## РАСПОРЯЖЕНИЕ

03 марта 2026г. Москва № АБ-431-р

### Об установлении публичного сервитута в интересах общества с ограниченной ответственностью «ВСМ Две Столицы»

В соответствии с Земельным кодексом Российской Федерации, статьей 4 Федерального закона от 31.07.2020 № 254-ФЗ «Об особенностях регулирования отдельных отношений в целях модернизации и расширения магистральной инфраструктуры и о внесении изменений в отдельные законодательные акты Российской Федерации», пунктом 5.3.18 (3) Положения о Федеральном агентстве железнодорожного транспорта, утвержденного постановлением Правительства Российской Федерации от 30.07.2004 № 397, и на основании ходатайства общества с ограниченной ответственностью «ВСМ Две Столицы» (далее – ООО «ВСМ Две Столицы»), поступившего письмом общества с ограниченной ответственностью «Гелмерт» от 22.12.2025 № 6624/25-и:

1. Установить публичный сервитут площадью 6478 кв.м на срок 27 месяцев в интересах ООО «ВСМ Две Столицы» (ОГРН 1247700011900, ИНН 9726064201) в отношении земельного участка с кадастровым номером 50:03:0060180:801 и адресным ориентиром: Московская область, Клинский район.

2. Срок, в течение которого использование земельного участка (его части) и (или) расположенного на нем объекта недвижимости в соответствии с их разрешенным использованием будет невозможно или существенно затруднено (при возникновении таких обстоятельств), составляет 6 месяцев.

3. Утвердить границы публичного сервитута общей площадью 6478 кв.м согласно прилагаемому графическому описанию местоположения границ публичного сервитута и перечням координат характерных точек вышеуказанных границ, являющихся неотъемлемой частью настоящего распоряжения (приложение № 1).

4. Владелец публичного сервитута (ООО «ВСМ Две Столицы») при осуществлении деятельности, для обеспечения которой испрашивается публичный сервитут, обязан учитывать ранее установленные ограничения (обременения) в использовании объекта недвижимости.

5. Владелец публичного сервитута (ООО «ВСМ Две Столицы») обязан привести земельный участок в состояние, пригодное для использования в соответствии с его видом разрешенного использования в срок не позднее чем 3 месяца после завершения деятельности, для осуществления которой был установлен публичный сервитут.

6. Соглашение об осуществлении публичного сервитута в соответствии со статьей 39.47 Земельного кодекса Российской Федерации заключается с собственником земельного участка, находящегося в частной собственности, или арендатором, землепользователем, землевладельцем земельного участка, находящегося в государственной или муниципальной собственности, в отношении которых установлен публичный сервитут.

7. Публичный сервитут устанавливается в целях строительства линейных объектов инфраструктуры, реконструкции объектов инфраструктуры при реализации объекта: «Создание высокоскоростной железнодорожной магистрали Санкт-Петербург - Москва (участок Крюково (Алабушево) - Обухово)». 7 этап - Строительство участка Высоково (вкл.) - Крюково (Алабушево) (искл.)», на основании документации по планировке территории (проекта планировки территории и проекта межевания территории), утвержденной распоряжением Федерального агентства железнодорожного транспорта от 08.12.2022 № ВЛ-434-р (с изменениями от 20.01.2025 № АБ-8-р, от 20.06.2025 № АБ-426-р, от 18.09.2025 № АБ-1069-р).

8. Управлению земельно-имущественных отношений и правовой деятельности Федерального агентства железнодорожного транспорта:

- 1) направить в соответствии с Федеральным законом от 13.07.2015 № 218-ФЗ «О государственной регистрации недвижимости» копию настоящего распоряжения в филиал ППК «Роскадастр» по Московской области;
- 2) направить копию настоящего распоряжения в ООО «ВСМ Две Столицы»;
- 3) обеспечить размещение настоящего распоряжения на официальном сайте Федерального агентства железнодорожного транспорта в информационно-коммуникационной сети «Интернет».

Заместитель руководителя



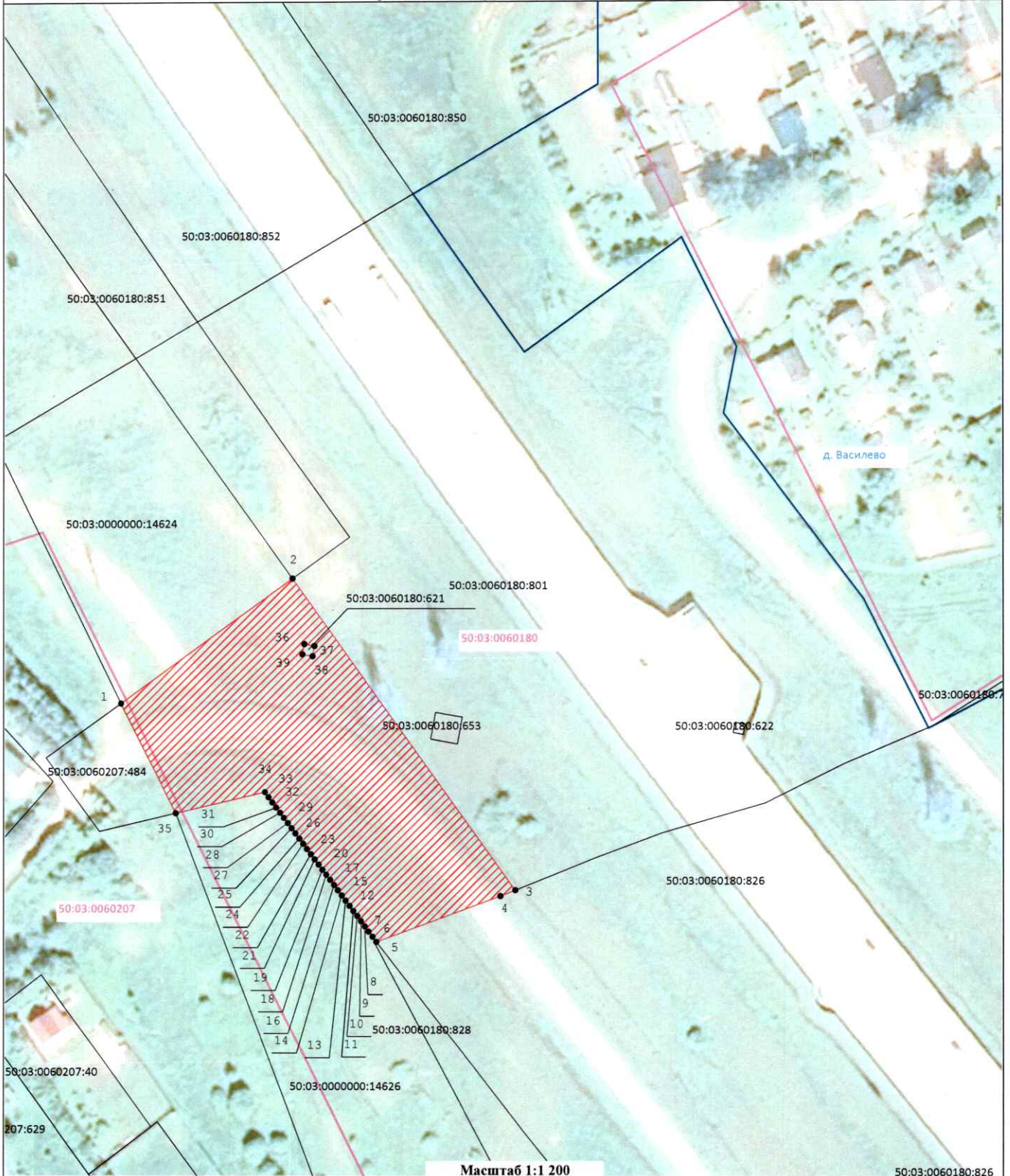
А.С. Батюк

C-84




**Графическое описание местоположения границ публичного сервитута**



Публичный сервитут для строительства линейных объектов инфраструктуры (за исключением линейных объектов, размещение которых делает невозможным дальнейшее использование земельного участка или его части в соответствии с установленным видом разрешенного использования), реконструкции объектов инфраструктуры при реализации объекта: «Создание высокоскоростной железнодорожной магистрали Санкт-Петербург- Москва (участок Крюково (Алабушево) – Обухово)». 7 этап – Строительство участка Высоково (вкл.) – Крюково (Алабушево) (искл.) для целей, предусмотренных п.1 ч.5 ст.4 Федерального закона от 31.07.2020 №254-ФЗ, в границах земельного участка с кадастровым номером 50:03:0060180:801

**Схема расположения границ публичного сервитута**



**Условные обозначения:**

-  - проектные границы публичного сервитута
-  - границы кадастрового квартала
- 50.03.0060180 - номер кадастрового квартала
-  - границы административно-территориального деления

-  - границы земельных участков, сведения о которых содержатся в ЕГРН
- 50:03:0060180:775 - кадастровый номер земельного участка
-  7 - характерные точки границы публичного сервитута

## ГРАФИЧЕСКОЕ ОПИСАНИЕ

### местоположения границ публичного сервитута

*Публичный сервитут для строительства линейных объектов инфраструктуры (за исключением линейных объектов, размещение которых делает невозможным дальнейшее использование земельного участка или его части в соответствии с установленным видом разрешенного использования), реконструкции объектов инфраструктуры при реализации объекта: «Создание высокоскоростной железнодорожной магистрали Санкт-Петербург- Москва (участок Крюково (Алабушево) – Обухово)». 7 этап – Строительство участка Высоково (вкл.) – Крюково (Алабушево) (искл.)» для целей, предусмотренных п.1 ч.5 ст.4 Федерального закона от 31.07.2020 №254-ФЗ, в границах земельного участка с кадастровым номером 50:03:0060180:801*

(наименование объекта, местоположение границ которого описано (далее - объект)

### Раздел 1

#### Сведения об объекте

№ п/п	Характеристики объекта	Описание характеристик
1	2	3
1	Местоположение объекта	Московская область, Клин городской округ.
2	Площадь объекта ± величина погрешности определения площади (P ± ΔP)	6 478 ± 28 м <sup>2</sup>
3	Иные характеристики объекта	<p>Вид объекта реестра границ: Граница публичного сервитута Кадастровый номер квартала: 50:03:0000000 Орган, принявший решение об установлении публичного сервитута: Федеральное агентство железнодорожного транспорта Земельные участки, в отношении которых испрашивается публичный сервитут: 50:03:0060180:801 Цель установления публичного сервитута: Публичный сервитут для строительства линейных объектов инфраструктуры (за исключением линейных объектов, размещение которых делает невозможным дальнейшее использование земельного участка или его части в соответствии с установленным видом разрешенного использования), реконструкции объектов инфраструктуры при реализации объекта: «Создание высокоскоростной железнодорожной магистрали Санкт-Петербург- Москва (участок Крюково (Алабушево) – Обухово)». 7 этап – Строительство участка Высоково (вкл.) – Крюково (Алабушево) (искл.)» для целей, предусмотренных п.1 ч.5 ст.4 Федерального закона от 31.07.2020 №254-ФЗ, в границах земельного участка с кадастровым номером 50:03:0060180:801 Срок публичного сервитута: продолжительность: 27 месяцев Обладатель публичного сервитута: Юридическое лицо, зарегистрированное в Российской Федерации Общество с ограниченной ответственностью «ВСМ Две Столицы» (ИНН: 9726064201, ОГРН: 1247700011900, адрес эл. почты: info@vsm2stl.ru, почтовый адрес: 121614, г. Москва, вн.тер.г. муниципальный округ Крылатское, ул. Крылатская, д. 17, к. 2).</p>

**Раздел 2**

**Сведения о местоположении границ объекта**

**1. Система координат** МСК-50, зона 1

**2. Сведения о характерных точках границ объекта**

Обозначение характерных точек границ	Координаты, м		Метод определения координат характерной точки	Средняя квадратическая погрешность положения характерной точки (Mt), м	Описание обозначения точки на местности (при наличии)
	X	Y			
1	2	3	4	5	6
1	531 291,07	1 321 992,62	Аналитический метод	0,10	—
35	531 255,95	1 322 010,18	Аналитический метод	0,10	—
34	531 262,69	1 322 038,61	Аналитический метод	0,10	—
33	531 261,03	1 322 039,83	Аналитический метод	0,10	—
32	531 259,38	1 322 041,06	Аналитический метод	0,10	—
31	531 257,72	1 322 042,28	Аналитический метод	0,10	—
30	531 256,07	1 322 043,51	Аналитический метод	0,10	—
29	531 254,42	1 322 044,74	Аналитический метод	0,10	—
28	531 252,76	1 322 045,97	Аналитический метод	0,10	—
27	531 251,11	1 322 047,19	Аналитический метод	0,10	—
26	531 249,46	1 322 048,42	Аналитический метод	0,10	—
25	531 247,81	1 322 049,65	Аналитический метод	0,10	—
24	531 246,16	1 322 050,89	Аналитический метод	0,10	—
23	531 244,51	1 322 052,12	Аналитический метод	0,10	—
22	531 242,86	1 322 053,35	Аналитический метод	0,10	—
21	531 241,21	1 322 054,58	Аналитический метод	0,10	—
20	531 239,57	1 322 055,82	Аналитический метод	0,10	—
19	531 237,92	1 322 057,06	Аналитический метод	0,10	—
18	531 236,28	1 322 058,29	Аналитический метод	0,10	—
17	531 234,63	1 322 059,53	Аналитический метод	0,10	—
16	531 232,98	1 322 060,77	Аналитический метод	0,10	—
15	531 231,34	1 322 062,01	Аналитический метод	0,10	—
14	531 229,70	1 322 063,25	Аналитический метод	0,10	—
13	531 228,05	1 322 064,49	Аналитический метод	0,10	—
12	531 226,41	1 322 065,73	Аналитический метод	0,10	—
11	531 224,77	1 322 066,97	Аналитический метод	0,10	—
10	531 223,13	1 322 068,21	Аналитический метод	0,10	—
9	531 221,48	1 322 069,46	Аналитический метод	0,10	—
8	531 219,85	1 322 070,70	Аналитический метод	0,10	—
7	531 218,21	1 322 071,95	Аналитический метод	0,10	—
6	531 216,57	1 322 073,19	Аналитический метод	0,10	—
5	531 214,93	1 322 074,44	Аналитический метод	0,10	—
4	531 229,54	1 322 114,10	Аналитический метод	0,10	—
3	531 231,42	1 322 118,78	Аналитический метод	0,10	—
2	531 330,90	1 322 047,53	Аналитический метод	0,10	—
1	531 291,07	1 321 992,62	Аналитический метод	0,10	—

Вырез 1 из 1

36	531 309,95	1 322 051,24	Аналитический метод	0,10	—
37	531 309,36	1 322 054,49	Аналитический метод	0,10	—
38	531 306,12	1 322 053,90	Аналитический метод	0,10	—
39	531 306,71	1 322 050,65	Аналитический метод	0,10	—
36	531 309,95	1 322 051,24	Аналитический метод	0,10	—

**3. Сведения о характерных точках части (частей) границы объекта**

1	2	3	4	5	6
—	—	—	—	—	—

