



МИНИСТЕРСТВО ТРАНСПОРТА РОССИЙСКОЙ ФЕДЕРАЦИИ

ФЕДЕРАЛЬНОЕ АГЕНТСТВО ЖЕЛЕЗНОДОРОЖНОГО ТРАНСПОРТА
(РОСЖЕЛДОР)

РАСПОРЯЖЕНИЕ

13.02.2026

Москва

№

АБ-317-р

Об установлении публичного сервитута в интересах общества с ограниченной ответственностью «ВСМ Две Столицы»

В соответствии с Земельным кодексом Российской Федерации, статьей 4 Федерального закона от 31.07.2020 № 254-ФЗ «Об особенностях регулирования отдельных отношений в целях модернизации и расширения магистральной инфраструктуры и о внесении изменений в отдельные законодательные акты Российской Федерации», пунктом 5.3.18 (3) Положения о Федеральном агентстве железнодорожного транспорта, утвержденного постановлением Правительства Российской Федерации от 30.07.2004 № 397, и на основании ходатайства общества с ограниченной ответственностью «ВСМ Две Столицы» (далее – ООО «ВСМ Две Столицы»), поступившего письмом общества с ограниченной ответственностью «Гелмерт» от 14.10.2025 № 4450/25-и:

1. Установить публичный сервитут площадью 2819 кв.м на срок 27 месяцев в интересах ООО «ВСМ Две Столицы» (ОГРН 1247700011900, ИНН 9726064201) в отношении земель в границах кадастрового квартала с номером 69:15:0000013 и адресным ориентиром: Тверская область, муниципальный округ Конаковский.

2. Срок, в течение которого использование земельного участка (его части) и (или) расположенного на нем объекта недвижимости в соответствии с их разрешенным использованием будет невозможно или существенно затруднено (при возникновении таких обстоятельств), составляет 6 месяцев.

3. Утвердить границы публичного сервитута общей площадью 2819 кв.м согласно прилагаемому графическому описанию местоположения границ публичного сервитута и перечням координат характерных точек вышеуказанных границ, являющихся неотъемлемой частью настоящего распоряжения (приложение № 1).

4. Владелец публичного сервитута (ООО «ВСМ Две Столицы») обязан внести плату за публичный сервитут в отношении земельного участка и/или земель государственная собственность на которые не разграничена, в соответствии с порядком расчета и внесения платы за публичный сервитут (приложение № 2).

5. Публичный сервитут устанавливается в целях обеспечения строительства, реконструкции объектов инфраструктуры при реализации объекта: «Создание высокоскоростной железнодорожной магистрали Санкт-Петербург – Москва (участок Крюково (Алабушево) – Обухово)». 6 этап - Строительство участка Новая Тверь (вкл.) – Высоково (искл.)», на основании документации по планировке территории (проекта планировки территории и проекта межевания территории), утвержденной распоряжением Федерального агентства железнодорожного транспорта от 08.12.2022 № ВЛ-432-р (с изменениями от 25.04.2025 № АБ-334-р).

6. Управлению земельно-имущественных отношений и правовой деятельности Федерального агентства железнодорожного транспорта:

1) направить в соответствии с Федеральным законом от 13.07.2015 № 218-ФЗ «О государственной регистрации недвижимости» копию настоящего распоряжения в филиал ППК «Роскадастр» по Тверской области;

2) направить копию настоящего распоряжения в ООО «ВСМ Две Столицы»;

3) обеспечить размещение настоящего распоряжения на официальном сайте Федерального агентства железнодорожного транспорта в информационно-коммуникационной сети «Интернет».

7. График проведения работ при осуществлении деятельности, для обеспечения которой устанавливается публичный сервитут, прилагается к настоящему Распоряжению (приложение № 3).

Заместитель руководителя



А.С. Батюк

Графическое описание местоположения границ публичного сервитута

Публичный сервитут в целях обеспечения строительства, реконструкции объектов инфраструктуры при реализации объекта: «Создание высокоскоростной железнодорожной магистрали Санкт Петербург – Москва (участок Крюково (Алабушево) -Обухово)». 6 этап - Строительство участка Новая Тверь (вкл.) - Высоково (искл.)» для целей, предусмотренных п.2 ч.5 ст.4 Федерального закона от 31.07.2020 №254-ФЗ, в границах кадастрового квартала с номером 69:15:0000013

(наименование объекта, местоположение границ которого описано (далее - объект))

Раздел 1

Сведения об объекте

№ п/п	Характеристики объекта	Описание характеристик
1	2	3
1.	Местоположение объекта	Тверская область, м.о Конаковский
2.	Площадь объекта +/- величина погрешности определения площади (P +/- Дельта P)	2819 +/- 19 м ²
3.	Иные характеристики объекта	<p>Вид объекта реестра границ: Граница публичного сервитута Кадастровый номер квартала: 69:15:0000013 Орган, принявший решение об установлении публичного сервитута: Федеральное агентство железнодорожного транспорта Цель установления публичного сервитута: Публичный сервитут в целях обеспечения строительства, реконструкции объектов инфраструктуры при реализации объекта: «Создание высокоскоростной железнодорожной магистрали Санкт-Петербург – Москва (участок Крюково (Алабушево) -Обухово)». 6 этап - Строительство участка Новая Тверь (вкл.) - Высоково (искл.)» для целей, предусмотренных п.2 ч.5 ст.4 Федерального закона от 31.07.2020 №254-ФЗ, в границах кадастрового квартала с номером 69:15:0000013 Срок публичного сервитута: продолжительность: 27 месяцев Обладатель публичного сервитута: Юридическое лицо, зарегистрированное в Российской Федерации Общество с ограниченной ответственностью «ВСМ Две Столицы» (ИНН: 9726064201, ОГРН: 1247700011900, адрес эл. почты: info@vsm2stl.ru, почтовый адрес: 121614, г. Москва, вн.тер.г. муниципальный округ Крылатское, ул. Крылатская, д. 17, к. 2)</p>

Раздел 2

Сведения о местоположении границ объекта

1. Система координат МСК-69, зона 2

2. Сведения о характерных точках границ объекта

Обозначение характерных точек границ	Координаты, м		Метод определения координат характерной точки	Средняя квадратическая погрешность положения характерной точки (Mt), м	Описание обозначения точки на местности (при наличии)
	X	Y			
1	2	3	4	5	6
1	272969.66	2300942.15	Аналитический метод	0.1	-
2	272819.07	2300873.71	Аналитический метод	0.1	-
3	272826.84	2300856.38	Аналитический метод	0.1	-
4	272946.29	2300910.63	Аналитический метод	0.1	-
1	272969.66	2300942.15	Аналитический метод	0.1	-

3. Сведения о характерных точках части (частей) границы объекта

Обозначение характерных точек части границы	Координаты, м		Метод определения координат характерной точки	Средняя квадратическая погрешность положения характерной точки (Mt), м	Описание обозначения точки на местности (при наличии)
	X	Y			
1	2	3	4	5	6
-	-	-	-	-	-

Порядок расчета и внесения платы за публичный сервитут в отношении земель или земельных участков, находящихся в государственной или муниципальной собственности, и не предоставленных гражданам или юридическим лицам

1. Плата за публичный сервитут в отношении земельного участка, находящегося в государственной или муниципальной собственности и не обремененного правами третьих лиц, устанавливается в размере 0,01 процента кадастровой стоимости такого земельного участка за каждый год использования этого земельного участка. При этом плата за публичный сервитут, установленный на три года и более, не может быть менее чем 0,1 процента кадастровой стоимости земельного участка, обремененного сервитутом, за весь срок сервитута.

2. Плата за публичный сервитут рассчитывается пропорционально площади земельного участка и (или) земель в установленных границах публичного сервитута.

3. Если в отношении земельных участков и (или) земель кадастровая стоимость не определена, размер платы за публичный сервитут рассчитывается в соответствии с пунктами 1 и 2 настоящего Порядка исходя из среднего уровня кадастровой стоимости земельных участков по муниципальному району (городскому округу), муниципальному образованию в составе города федерального значения.

Расчет осуществляется по следующей формуле:

$$0,01\% * (\text{УПКС} * S \text{ усл.}) * n, \text{ где}$$

– УПКС – средний удельный показатель кадастровой стоимости земельного участка, в отношении которого устанавливается публичный сервитут, находящегося на неразграниченной территории (средний уровень кадастровой стоимости земельных участков по муниципальному району (городскому округу), муниципальному образованию в составе города федерального значения) (руб./кв.м) (УПКС устанавливается каждым публично-правовым образованием самостоятельно в отношении кадастровых кварталов, расположенных в границах такого публично-правового образования с учетом вида разрешенного использования);

– S усл. – площадь части земельного участка, в отношении которого устанавливается публичный сервитут (кв.м);

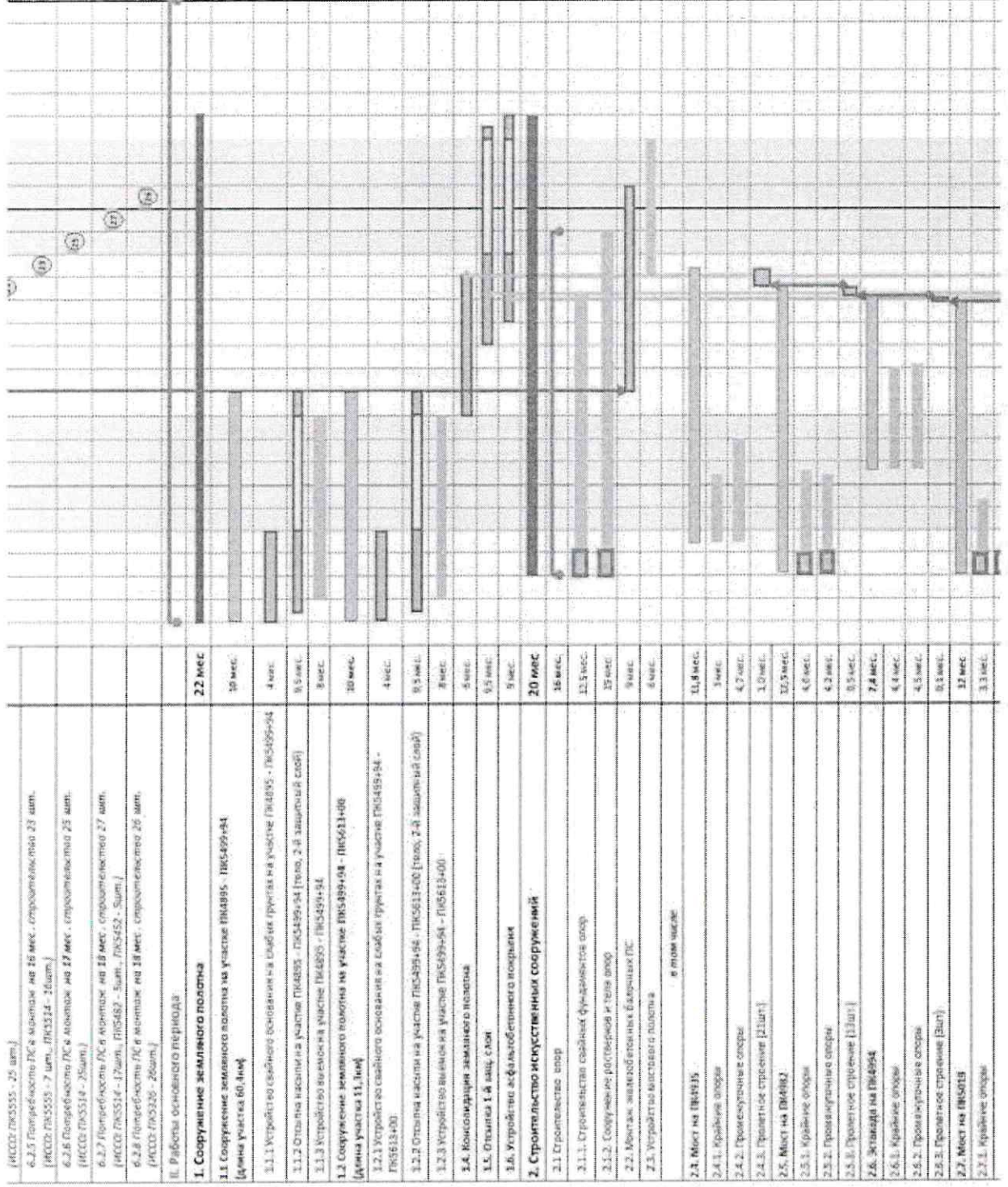
– n – количество лет, на которые устанавливается публичный сервитут (г.).

4. Плата за публичный сервитут, установленный в отношении земельных участков и (или) земель, находящихся в государственной или муниципальной собственности и не обремененных правами третьих лиц, вносится обладателем публичного сервитута единовременным платежом не позднее шести месяцев со дня принятия решения об установлении публичного сервитута.

Плата за публичный сервитут вносится обладателем публичного сервитута в бюджет публично-правового образования с учетом статьи 51, статьи 57 и статьи 62 Бюджетного кодекса Российской Федерации.

График проведения работ при осуществлении деятельности, для обеспечения которой устанавливается публичный сервитут в отношении земельного участка и/или земель, находящихся в государственной или муниципальной собственности и не предоставленных гражданам или юридическим лицам

№ п/п	2015	2016												2017											
		1	2	3	4	5	6	7	8	9	10	11	12	1	2	3	4	5	6	7	8	9	10	11	12
Общая продолжительность реализации в плане ВСКМ-1																									
1. Подготовка и выполнение работ																									
2. Работы по устройству и содержанию объектов																									
3. Работы по устройству и содержанию объектов																									
4. Работы по устройству и содержанию объектов																									
5. Работы по устройству и содержанию объектов																									
6. Работы по устройству и содержанию объектов																									
7. Работы по устройству и содержанию объектов																									
8. Работы по устройству и содержанию объектов																									
9. Работы по устройству и содержанию объектов																									
10. Работы по устройству и содержанию объектов																									
11. Работы по устройству и содержанию объектов																									
12. Работы по устройству и содержанию объектов																									
13. Работы по устройству и содержанию объектов																									
14. Работы по устройству и содержанию объектов																									
15. Работы по устройству и содержанию объектов																									
16. Работы по устройству и содержанию объектов																									
17. Работы по устройству и содержанию объектов																									
18. Работы по устройству и содержанию объектов																									
19. Работы по устройству и содержанию объектов																									
20. Работы по устройству и содержанию объектов																									
21. Работы по устройству и содержанию объектов																									
22. Работы по устройству и содержанию объектов																									
23. Работы по устройству и содержанию объектов																									
24. Работы по устройству и содержанию объектов																									
25. Работы по устройству и содержанию объектов																									
26. Работы по устройству и содержанию объектов																									
27. Работы по устройству и содержанию объектов																									



Приложение № 3
к распоряжению Росжелдора
от 13.08.2016 № ДБ-317 Р

№ п/п	Наименование объекта	Единица измерения	Количество
2.7.1.	Крайние опоры	шт	3
2.7.2.	Промежуточные опоры	шт	4
2.7.3.	Пролетное строение [шт]	шт	0
2.8.	Мост на ПК5026	шт	1
2.8.1.	Крайние опоры	шт	4
2.8.2.	Промежуточные опоры	шт	4
2.8.3.	Пролетное строение [шт]	шт	0
2.9.	Мост на ПК5040	шт	6
2.9.1.	Крайние опоры	шт	4
2.9.2.	Промежуточные опоры	шт	4
2.9.3.	Пролетное строение [шт]	шт	0
2.10.	Мост на ПК5059	шт	1
2.10.1.	Крайние опоры	шт	2
2.10.2.	Промежуточные опоры	шт	3
2.10.3.	Пролетное строение [шт]	шт	0
2.11.	Путепровод на ПК5173	шт	10
2.11.1.	Крайние опоры	шт	4
2.11.2.	Промежуточные опоры	шт	10
2.11.3.	Пролетное строение [Стеклопластик]	шт	7
2.11.4.	Пролетное строение [ЖБИ]	шт	2
2.12.	Путепровод на ПК5205	шт	8
2.12.1.	Крайние опоры	шт	2
2.12.2.	Промежуточные опоры	шт	7
2.12.3.	Пролетное строение [железобетон]	шт	6
2.12.4.	Пролетное строение [шт]	шт	0
2.13.	Мост на ПК5219	шт	10
2.13.1.	Крайние опоры	шт	2
2.13.2.	Промежуточные опоры	шт	9
2.13.3.	Пролетное строение [шт]	шт	1
2.14.	Мост через реку Шкшу [ПК5315]	шт	20
2.14.1.	Крайние опоры	шт	3
2.14.2.	Промежуточные опоры	шт	16
2.14.3.	Пролетное строение [железобетонное]	шт	7
2.14.4.	Пролетное строение [шт]	шт	6
2.15.	Мост на ПК5452	шт	14
2.15.1.	Крайние опоры	шт	2
2.15.2.	Промежуточные опоры	шт	3
2.15.3.	Пролетное строение [шт]	шт	8
2.16.	Мост на ПК5482	шт	15
2.16.1.	Крайние опоры	шт	2
2.16.2.	Промежуточные опоры	шт	3
2.16.3.	Пролетное строение [шт]	шт	10
2.17.	Мост на ПК5514	шт	15
2.17.1.	Крайние опоры	шт	3

