



МИНИСТЕРСТВО ТРАНСПОРТА РОССИЙСКОЙ ФЕДЕРАЦИИ

ФЕДЕРАЛЬНОЕ АГЕНТСТВО ЖЕЛЕЗНОДОРОЖНОГО ТРАНСПОРТА
(РОСЖЕЛДОР)

РАСПОРЯЖЕНИЕ

10.02.2026

Москва

№

АБ-284-р

Об установлении публичного сервитута в интересах общества с ограниченной ответственностью «ВСМ Две Столицы»

В соответствии с Земельным кодексом Российской Федерации, статьей 4 Федерального закона от 31.07.2020 № 254-ФЗ «Об особенностях регулирования отдельных отношений в целях модернизации и расширения магистральной инфраструктуры и о внесении изменений в отдельные законодательные акты Российской Федерации», пунктом 5.3.18 (3) Положения о Федеральном агентстве железнодорожного транспорта, утвержденного постановлением Правительства Российской Федерации от 30.07.2004 № 397, и на основании ходатайства общества с ограниченной ответственностью «ВСМ Две Столицы» (далее – ООО «ВСМ Две Столицы»), поступившего письмом общества с ограниченной ответственностью «Гелмерт» от 14.11.2025 № 5373/25-и:

1. Установить публичный сервитут площадью 581 кв.м на срок 27 месяцев в интересах ООО «ВСМ Две Столицы» (ОГРН 1247700011900, ИНН 9726064201) в отношении земель в границах кадастровых кварталов с номерами 50:03:0050130 и 50:03:0050380 и адресным ориентиром: Московская область, г.о. Клин.

2. Срок, в течение которого использование земельного участка (его части) и (или) расположенного на нем объекта недвижимости в соответствии с их разрешенным использованием будет невозможно или существенно затруднено (при возникновении таких обстоятельств), составляет 6 месяцев.

3. Утвердить границы публичного сервитута общей площадью 581 кв.м согласно прилагаемому графическому описанию местоположения границ публичного сервитута и перечням координат характерных точек вышеуказанных границ, являющихся неотъемлемой частью настоящего распоряжения (приложение № 1).

4. Владелец публичного сервитута (ООО «ВСМ Две Столицы») обязан внести плату за публичный сервитут в отношении земельного участка и/или земель государственная собственность на которые не разграничена, в соответствии с порядком расчета и внесения платы за публичный сервитут (приложение № 2).

5. Публичный сервитут устанавливается в целях обеспечения строительства, реконструкции объектов инфраструктуры при реализации объекта: «Создание высокоскоростной железнодорожной магистрали Санкт-Петербург - Москва (участок Крюково (Алабушево) - Обухово)». 7 этап - Строительство участка Высоково (вкл.) - Крюково (Алабушево) (искл.)», на основании документации по планировке территории (проекта планировки территории и проекта межевания территории), утвержденной распоряжением Федерального агентства железнодорожного транспорта от 08.12.2022 № ВЛ-434-р (с изменениями от 20.01.2025 № АБ-8-р, от 20.06.2025 № АБ-426-р).

6. Управлению земельно-имущественных отношений и правовой деятельности Федерального агентства железнодорожного транспорта:

1) направить в соответствии с Федеральным законом от 13.07.2015 № 218-ФЗ «О государственной регистрации недвижимости» копию настоящего распоряжения в филиал ППК «Роскадастр» по Московской области;

2) направить копию настоящего распоряжения в ООО «ВСМ Две Столицы»;

3) обеспечить размещение настоящего распоряжения на официальном сайте Федерального агентства железнодорожного транспорта в информационно-коммуникационной сети «Интернет».

7. График проведения работ при осуществлении деятельности, для обеспечения которой устанавливается публичный сервитут, прилагается к настоящему Распоряжению (приложение № 3).

Заместитель руководителя

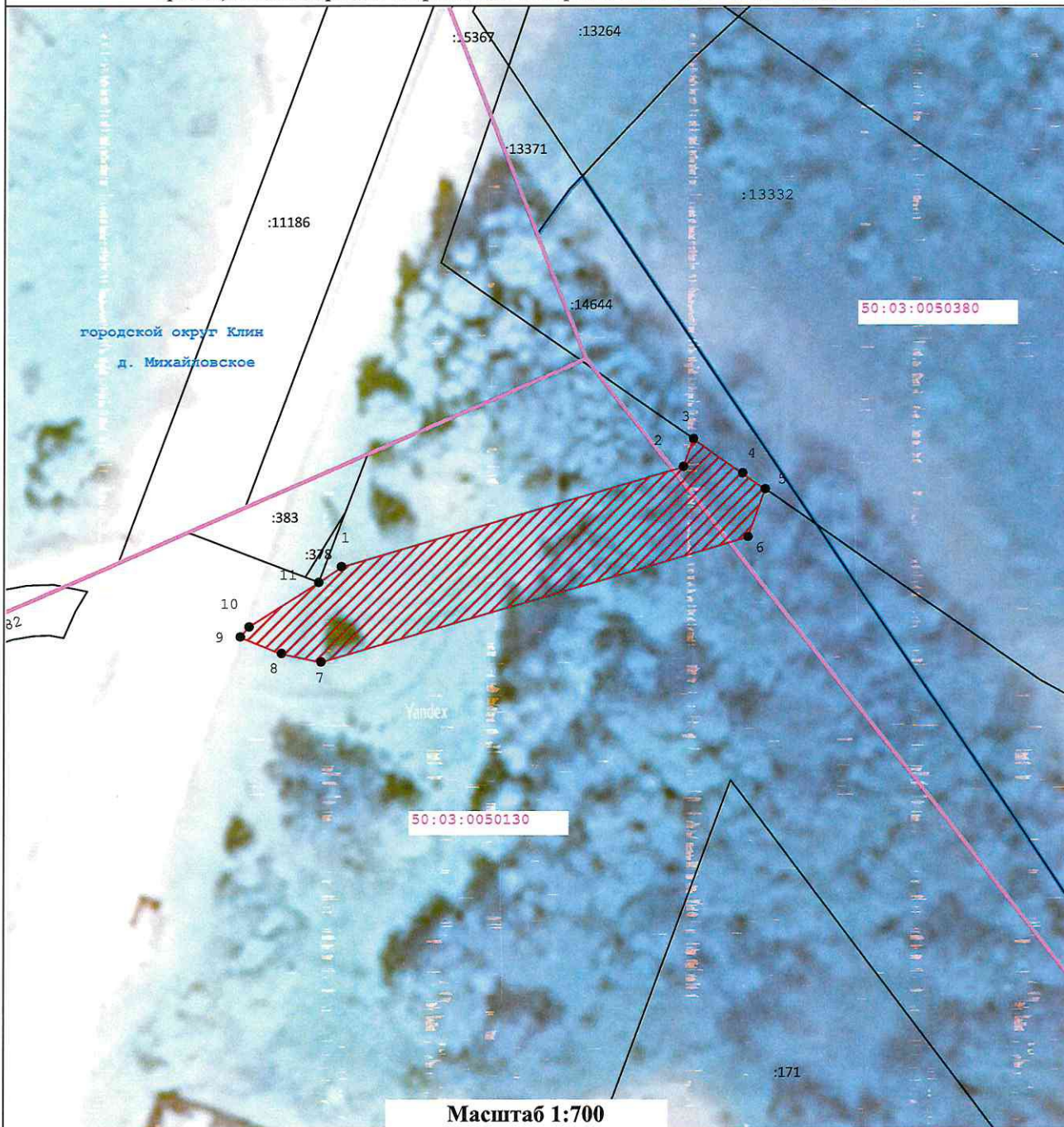


А.С. Батюк

C-254

Графическое описание местоположения границ публичного сервитута

Публичный сервитут в целях строительства, реконструкции объектов инфраструктуры, при реализации объекта «Создание высокоскоростной железнодорожной магистрали Санкт-Петербург- Москва (участок Крюково (Алабушево) – Обухово)». 7 этап – Строительство участка Высоково (вкл.) – Крюково (Алабушево) (искл.), предусмотренных п.2 ч.5 ст.4 Федерального закона от 31.07.2020 №254-ФЗ, в границах кадастровых кварталов с номерами 50:03:0050130, 50:03:0050380



Масштаб 1:700

Условные обозначения:



- проектные границы публичного сервитута



- границы земельных участков, сведения о которых содержатся в ЕГРН



- границы кадастрового квартала



- граница административно-территориального деления

:488

- кадастровый номер земельного участка

50:03:0050130

- номер кадастрового квартала

7

- характерные точки границы публичного сервитута



ГРАФИЧЕСКОЕ ОПИСАНИЕ

местоположения границ публичного сервитута

Публичный сервитут в целях строительства, реконструкции объектов инфраструктуры, при реализации объекта «Создание высокоскоростной железнодорожной магистрали Санкт-Петербург- Москва (участок Крюково (Алабушево) – Обухово)». 7 этап–Строительство участка Высоково (вкл.) – Крюково (Алабушево) (искл.)», предусмотренных п.2 ч.5 ст.4 Федерального закона от 31.07.2020 №254-ФЗ, в границах кадастровых кварталов с номерами 50:03:0050130, 50:03:0050380

(наименование объекта, местоположение границ которого описано (далее - объект)

Раздел 1

| Сведения об объекте | | |
|---------------------|---|--|
| № п/п | Характеристики объекта | Описание характеристик |
| 1 | 2 | 3 |
| 1 | Местоположение объекта | 141601, Московская обл, г.о. Клин, деревня Михайловское. |
| 2 | Площадь объекта ± величина погрешности определения площади ($P \pm \Delta P$) | 581 ± 8 м ² |
| 3 | Иные характеристики объекта | Вид объекта реестра границ: Граница публичного сервитута Кадастровый номер квартала: 50:03:0000000 Орган, принявший решение об установлении публичного сервитута: Федеральное агентство железнодорожного транспорта Цель установления публичного сервитута: Публичный сервитут в целях строительства, реконструкции объектов инфраструктуры, при реализации объекта «Создание высокоскоростной железнодорожной магистрали Санкт-Петербург- Москва (участок Крюково (Алабушево) – Обухово)». 7 этап–Строительство участка Высоково (вкл.) – Крюково (Алабушево) (искл.)», предусмотренных п.2 ч.5 ст.4 Федерального закона от 31.07.2020 №254-ФЗ, в границах кадастровых кварталов с номерами 50:03:0050130, 50:03:0050380. Срок публичного сервитута: продолжительность: 27 месяцев Обладатель публичного сервитута: Юридическое лицо, зарегистрированное в Российской Федерации Общество с ограниченной ответственностью «ВСМ Две Столицы» (ИНН: 9726064201, ОГРН: 1247700011900, адрес эл. почты: info@vsm2stl.ru, почтовый адрес: 121614, г. Москва, вн.тер.г. муниципальный округ Крылатское, ул. Крылатская, д. 17, к. 2). |

Раздел 2

Сведения о местоположении границ объекта

1. Система координат МСК-50, зона 1

2. Сведения о характерных точках границ объекта

| Обозначение характерных точек границ | Координаты, м | | Метод определения координат характерной точки | Средняя квадратическая погрешность положения характерной точки (Mt), м | Описание обозначения точки на местности (при наличии) |
|---|---------------|--------------|---|---|--|
| | X | Y | | | |
| 1 | 2 | 3 | 4 | 5 | 6 |
| 1 | 522 365,22 | 1 328 610,99 | Аналитический метод | 0,10 | — |
| 2 | 522 376,85 | 1 328 651,30 | Аналитический метод | 0,10 | — |
| 3 | 522 380,10 | 1 328 652,48 | Аналитический метод | 0,10 | — |
| 4 | 522 376,10 | 1 328 658,28 | Аналитический метод | 0,10 | — |
| 5 | 522 374,26 | 1 328 660,95 | Аналитический метод | 0,10 | — |
| 6 | 522 368,67 | 1 328 658,94 | Аналитический метод | 0,10 | — |
| 7 | 522 354,04 | 1 328 608,58 | Аналитический метод | 0,10 | — |
| 8 | 522 355,02 | 1 328 603,93 | Аналитический метод | 0,10 | — |
| 9 | 522 356,97 | 1 328 599,08 | Аналитический метод | 0,10 | — |
| 10 | 522 358,14 | 1 328 600,11 | Аналитический метод | 0,10 | — |
| 11 | 522 363,38 | 1 328 608,30 | Аналитический метод | 0,10 | — |
| 1 | 522 365,22 | 1 328 610,99 | Аналитический метод | 0,10 | — |

3. Сведения о характерных точках части (частей) границы объекта

| 1 | 2 | 3 | 4 | 5 | 6 |
|----------|----------|----------|----------|----------|----------|
| — | — | — | — | — | — |

Порядок расчета и внесения платы за публичный сервитут в отношении земель или земельных участков, находящихся в государственной или муниципальной собственности, и не предоставленных гражданам или юридическим лицам

1. Плата за публичный сервитут в отношении земельного участка, находящегося в государственной или муниципальной собственности и не обремененного правами третьих лиц, устанавливается в размере 0,01 процента кадастровой стоимости такого земельного участка за каждый год использования этого земельного участка. При этом плата за публичный сервитут, установленный на три года и более, не может быть менее чем 0,1 процента кадастровой стоимости земельного участка, обремененного сервитутом, за весь срок сервитута.

2. Плата за публичный сервитут рассчитывается пропорционально площади земельного участка и (или) земель в установленных границах публичного сервитута.

3. Если в отношении земельных участков и (или) земель кадастровая стоимость не определена, размер платы за публичный сервитут рассчитывается в соответствии с пунктами 1 и 2 настоящего Порядка исходя из среднего уровня кадастровой стоимости земельных участков по муниципальному району (городскому округу), муниципальному образованию в составе города федерального значения.

Расчет осуществляется по следующей формуле:

$0,01\% * (\text{УПКС} * S \text{ усл.}) * n$, где

– УПКС – средний удельный показатель кадастровой стоимости земельного участка, в отношении которого устанавливается публичный сервитут, находящегося на неразграниченной территории (средний уровень кадастровой стоимости земельных участков по муниципальному району (городскому округу), муниципальному образованию в составе города федерального значения) (руб./кв.м) (УПКС устанавливается каждым публично-правовым образованием самостоятельно в отношении кадастровых кварталов, расположенных в границах такого публично-правового образования с учетом вида разрешенного использования);

– S усл. – площадь части земельного участка, в отношении которого устанавливается публичный сервитут (кв.м);

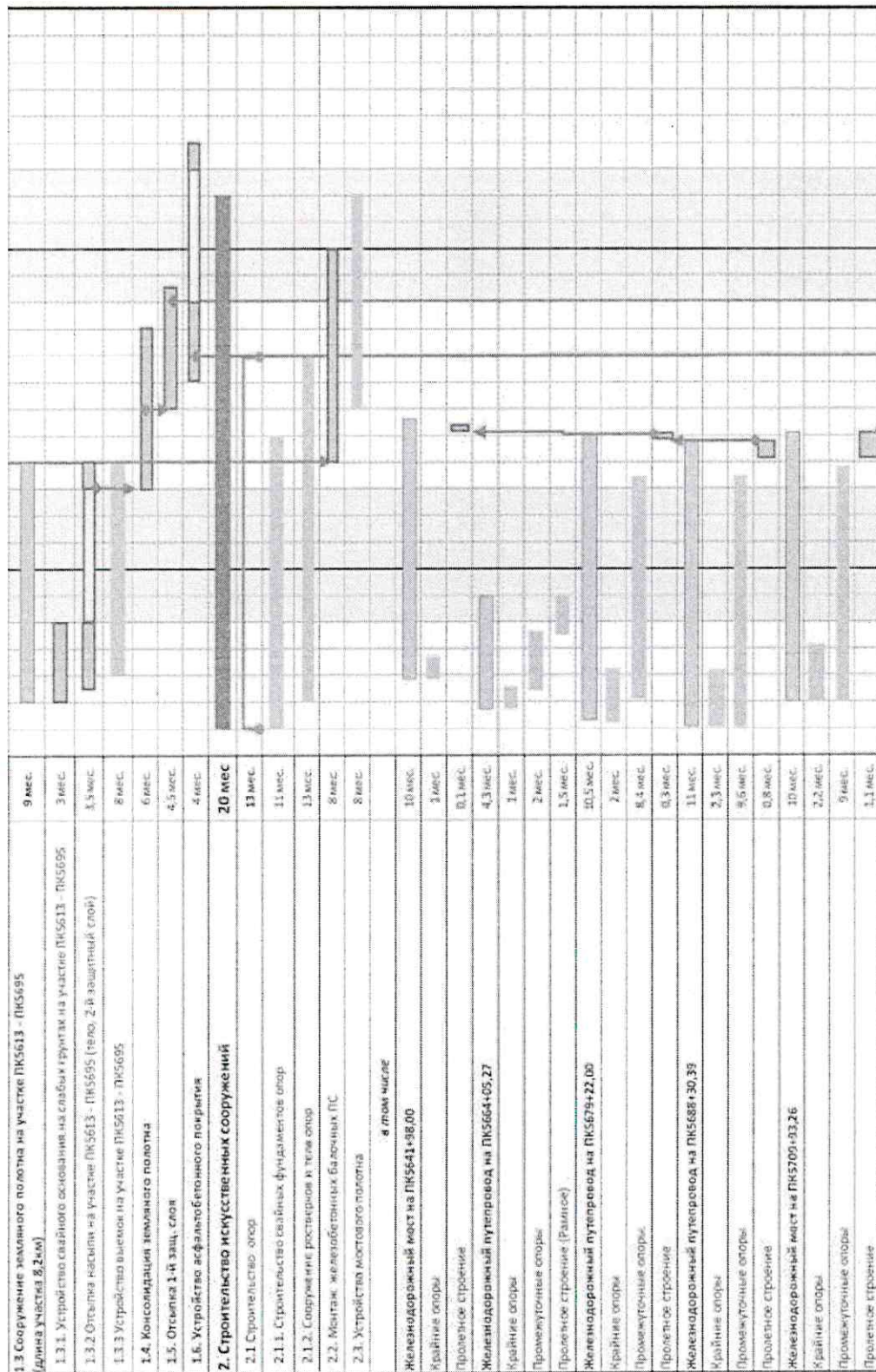
– n – количество лет, на которые устанавливается публичный сервитут (г.).

4. Плата за публичный сервитут, установленный в отношении земельных участков и (или) земель, находящихся в государственной или муниципальной собственности и не обремененных правами третьих лиц, вносится обладателем публичного сервитута единовременным платежом не позднее шести месяцев со дня принятия решения об установлении публичного сервитута.

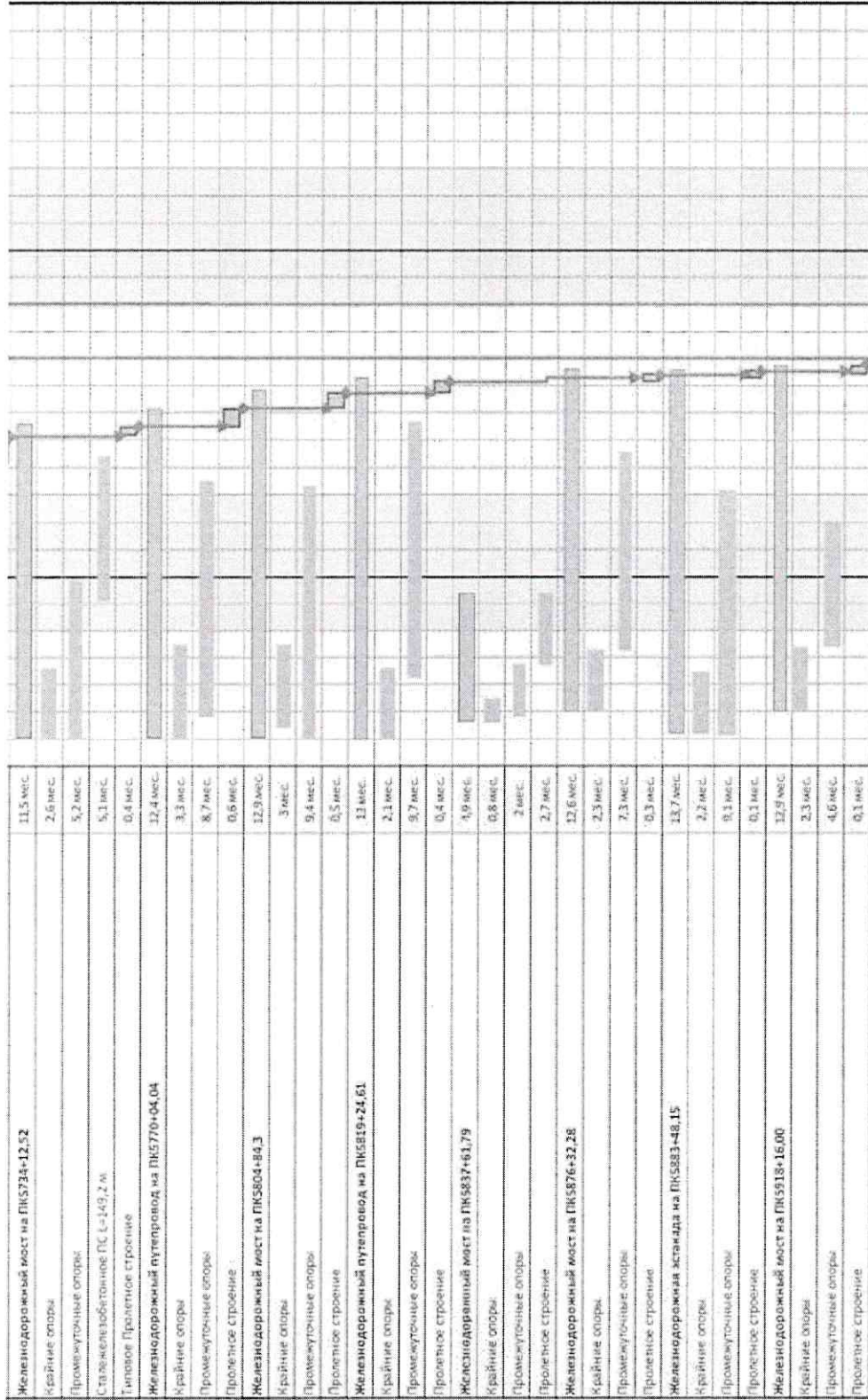
Плата за публичный сервитут вносится обладателем публичного сервитута в бюджет публично-правового образования с учетом статьи 51, статьи 57 и статьи 62 Бюджетного кодекса Российской Федерации.

График проведения работ при осуществлении деятельности, для обеспечения которой устанавливается публичный сервитут в отношении земельного участка и/или земель, находящихся в государственной или муниципальной собственности и не предоставленных гражданам или юридическим лицам

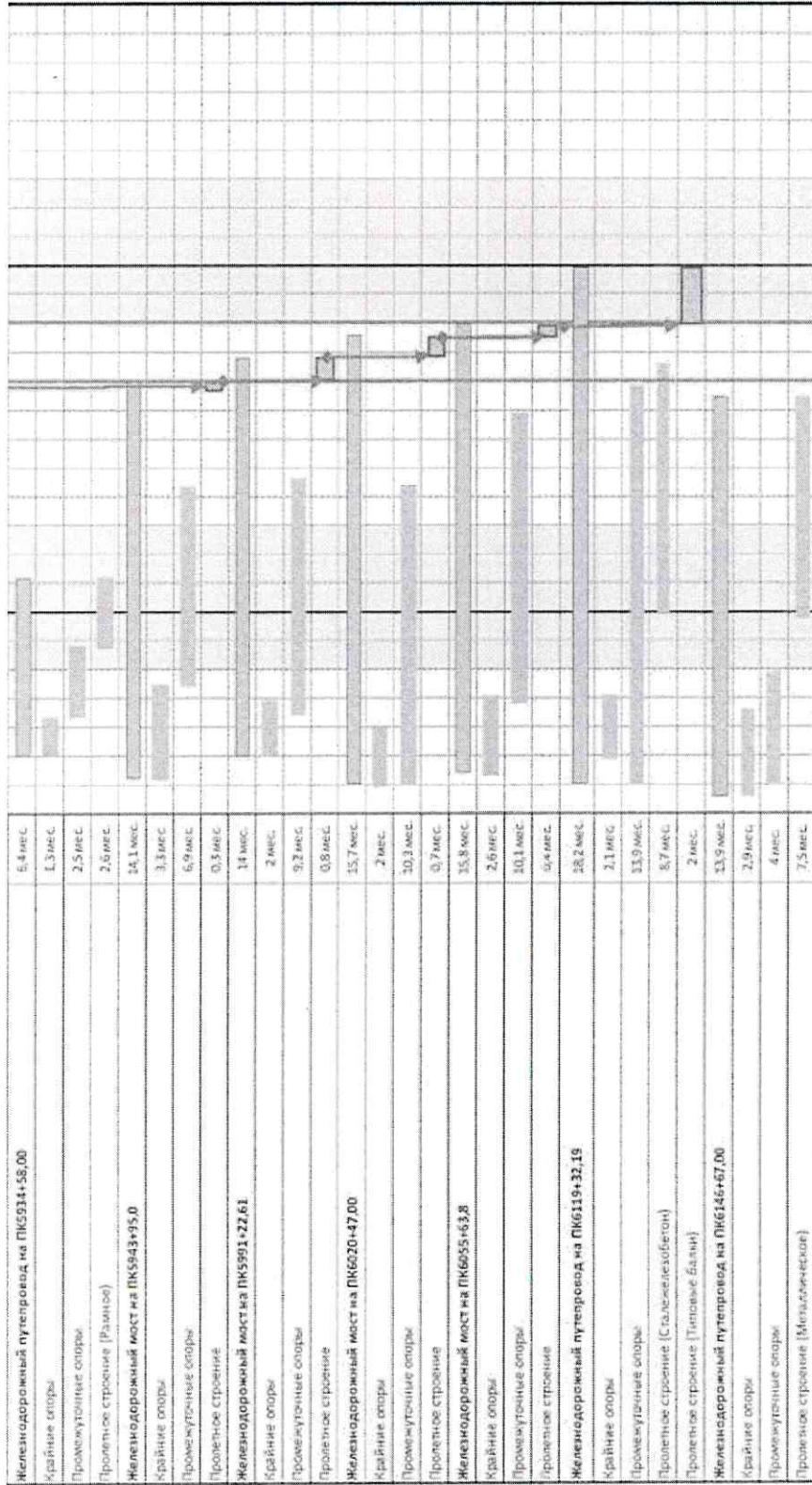
| <p>Согласовано Главный инженер ООО "ВСМ Две Столицы"</p> | | <p>Согласовано Главный инженер ДКРС ОАО "РЖД"</p> | | | | | | | | | | | | | | | | | | | | | | | | | | | | | | | | | | | | | | | | | | | | | | | | | | | | | | | | | | | | | | | | | | | | | | | | | | | | | | |
|---|--------------------|---|--|---|--|--|---|--|--|---|--|--|------|--|--|---|--|--|---|--|--|---|--|--|------|--|--|----|--|--|----|--|--|----|--|--|----|--|--|----|--|--|----|--|--|----|--|--|----|--|--|----|--|--|----|--|--|----|--|--|----|--|--|----|--|--|----|--|--|----|--|--|----|--|--|----|--|--|----|--|
| <p>" " 20 г.</p> | | <p>" " 20 г.</p> | | | | | | | | | | | | | | | | | | | | | | | | | | | | | | | | | | | | | | | | | | | | | | | | | | | | | | | | | | | | | | | | | | | | | | | | | | | | | | |
| <p>М.П.</p> | | <p>М.П.</p> | | | | | | | | | | | | | | | | | | | | | | | | | | | | | | | | | | | | | | | | | | | | | | | | | | | | | | | | | | | | | | | | | | | | | | | | | | | | | | |
| год | 2025 | | | | | | | | | | | | 2026 | | | | | | | | | | | | 2027 | | | | | | | | | | | | | | | | | | | | | | | | | | | | | | | | | | | | | | | | | | | | | | | | | | | | | | | |
| | 1 | | | 2 | | | 3 | | | 4 | | | 5 | | | 6 | | | 7 | | | 8 | | | 9 | | | 10 | | | 11 | | | 12 | | | 13 | | | 14 | | | 15 | | | 16 | | | 17 | | | 18 | | | 19 | | | 20 | | | 21 | | | 22 | | | 23 | | | 24 | | | 25 | | | 26 | | | 27 | |
| мес | Длительность работ | | | | | | | | | | | | | | | | | | | | | | | | | | | | | | | | | | | | | | | | | | | | | | | | | | | | | | | | | | | | | | | | | | | | | | | | | | | | | | | |
| Общая продолжительность реализации 7 этапа ВСЖМ-1 | | | | | | | | | | | | | | | | | | | | | | | | | | | | | | | | | | | | | | | | | | | | | | | | | | | | | | | | | | | | | | | | | | | | | | | | | | | | | | | | |
| I. Подготовительные работы | | | | | | | | | | | | | | | | | | | | | | | | | | | | | | | | | | | | | | | | | | | | | | | | | | | | | | | | | | | | | | | | | | | | | | | | | | | | | | | | |
| 1. Расчистка территории, вырубка | | | | | | | | | | | | | | | | | | | | | | | | | | | | | | | | | | | | | | | | | | | | | | | | | | | | | | | | | | | | | | | | | | | | | | | | | | | | | | | | |
| 2. Археологические работы | | | | | | | | | | | | | | | | | | | | | | | | | | | | | | | | | | | | | | | | | | | | | | | | | | | | | | | | | | | | | | | | | | | | | | | | | | | | | | | | |
| 3. Перестройка инженерных сетей | | | | | | | | | | | | | | | | | | | | | | | | | | | | | | | | | | | | | | | | | | | | | | | | | | | | | | | | | | | | | | | | | | | | | | | | | | | | | | | | |
| 4. Устройство временных дорог, технологических площадок, проезда | | | | | | | | | | | | | | | | | | | | | | | | | | | | | | | | | | | | | | | | | | | | | | | | | | | | | | | | | | | | | | | | | | | | | | | | | | | | | | | | |
| 5. Устройство строительных площадок | | | | | | | | | | | | | | | | | | | | | | | | | | | | | | | | | | | | | | | | | | | | | | | | | | | | | | | | | | | | | | | | | | | | | | | | | | | | | | | | |
| 6. Строительство завода для изготовления унифицированных железобетонных конструкций (в рамках отдельного проекта) | | | | | | | | | | | | | | | | | | | | | | | | | | | | | | | | | | | | | | | | | | | | | | | | | | | | | | | | | | | | | | | | | | | | | | | | | | | | | | | | |
| II. Работы основного периода | | | | | | | | | | | | | | | | | | | | | | | | | | | | | | | | | | | | | | | | | | | | | | | | | | | | | | | | | | | | | | | | | | | | | | | | | | | | | | | | |
| 1. Сооружение земляного полотна | | | | | | | | | | | | | | | | | | | | | | | | | | | | | | | | | | | | | | | | | | | | | | | | | | | | | | | | | | | | | | | | | | | | | | | | | | | | | | | | |
| 1.1 Сооружение земляного полотна на участке ПК5883 - ПК6159+43 (длина участка 27,6км) | | | | | | | | | | | | | | | | | | | | | | | | | | | | | | | | | | | | | | | | | | | | | | | | | | | | | | | | | | | | | | | | | | | | | | | | | | | | | | | | |
| 1.1.1 Устройство свайного основания на слабых грунтах на участке ПК3885 - ПК6159+43 | | | | | | | | | | | | | | | | | | | | | | | | | | | | | | | | | | | | | | | | | | | | | | | | | | | | | | | | | | | | | | | | | | | | | | | | | | | | | | | | |
| 1.1.2 Отсыпка насыпи на участке ПК5883 - ПК6159+43 (вело- 2-й защитный слой) | | | | | | | | | | | | | | | | | | | | | | | | | | | | | | | | | | | | | | | | | | | | | | | | | | | | | | | | | | | | | | | | | | | | | | | | | | | | | | | | |
| 1.1.3 Устройство асфальта на участке ПК5883 - ПК6159+43 | | | | | | | | | | | | | | | | | | | | | | | | | | | | | | | | | | | | | | | | | | | | | | | | | | | | | | | | | | | | | | | | | | | | | | | | | | | | | | | | |
| 1.2 Сооружение земляного полотна на участке ПК5695 - ПК5883 (длина участка 18,1км) | | | | | | | | | | | | | | | | | | | | | | | | | | | | | | | | | | | | | | | | | | | | | | | | | | | | | | | | | | | | | | | | | | | | | | | | | | | | | | | | |
| 1.2.1 Устройство свайного основания на слабых грунтах на участке ПК5695 - ПК5883 | | | | | | | | | | | | | | | | | | | | | | | | | | | | | | | | | | | | | | | | | | | | | | | | | | | | | | | | | | | | | | | | | | | | | | | | | | | | | | | | |
| 1.2.2 Отсыпка насыпи на участке ПК5695 - ПК5883 (вело- 2-й защитный слой) | | | | | | | | | | | | | | | | | | | | | | | | | | | | | | | | | | | | | | | | | | | | | | | | | | | | | | | | | | | | | | | | | | | | | | | | | | | | | | | | |
| 1.2.3 Устройство асфальта на участке ПК5695 - ПК5883 | | | | | | | | | | | | | | | | | | | | | | | | | | | | | | | | | | | | | | | | | | | | | | | | | | | | | | | | | | | | | | | | | | | | | | | | | | | | | | | | |



Приложение № 3
к распоряжению Росжелдора
от 10.02.2026 № АБ-284-р



Приложение № 3
к распоряжению Росжелдора
от 10.02.2026 № АБ-284-Р



Приложение № 3
к распоряжению Росжелдора
от 10.02.2026 № АБ-284-Р

| Автодорожные путепроводы | |
|--|----------------|
| Автодорожный путепровод на ПК5811+45,0 | 3,4 мес. |
| Сооружение опор | 2,4 мес. |
| Пролетное строение | 0,4 мес. |
| Мостовое полотно | 0,7 мес. |
| Автодорожный путепровод на ПК5559+76 | 3,5 мес. |
| Сооружение опор | 2,4 мес. |
| Сталебетонные ПС | 1,7 мес. |
| Мостовое полотно | 0,7 мес. |
| Автодорожный путепровод на ПК5950+0,5 | 3,3 мес. |
| Сооружение опор | 1,9 мес. |
| Пролетное строение | 1 мес. |
| Мостовое полотно | 0,9 мес. |
| Автодорожный путепровод на ПК5961+56 | 3,4 мес. |
| Сооружение опор | 2,9 мес. |
| Сооружение ПС | 3,3 мес. |
| Мостовое полотно | 1,9 мес. |
| Автодорожный путепровод на ПК6013+82,0 | 3,3 мес. |
| Сооружение опор | 2,1 мес. |
| Пролетное строение | 0,6 мес. |
| Мостовое полотно | 0,6 мес. |
| Автодорожный путепровод на ПК6039+08,0 | 3,4 мес. |
| Сооружение опор | 2,1 мес. |
| Пролетное строение | 0,8 мес. |
| Мостовое полотно | 1 мес. |
| 3. Укладка верхнего строения пути | 12 мес. |
| 3.1. Устройство плит фундамента | 4,5 мес. |
| 3.2. Укладка рельсовых плит с устройством слоя самоуплотняющегося бетона | 4 мес. |
| 3.3. Укладка бесстыкового пути | 2 мес. |

