



МИНИСТЕРСТВО ТРАНСПОРТА РОССИЙСКОЙ ФЕДЕРАЦИИ

ФЕДЕРАЛЬНОЕ АГЕНТСТВО ЖЕЛЕЗНОДОРОЖНОГО ТРАНСПОРТА
(РОСЖЕЛДОР)

РАСПОРЯЖЕНИЕ

04.02.2026

Москва

№

АБ-227-р

Об установлении публичного сервитута в интересах общества с ограниченной ответственностью «ВСМ Две Столицы»

В соответствии с Земельным кодексом Российской Федерации, статьей 4 Федерального закона от 31.07.2020 № 254-ФЗ «Об особенностях регулирования отдельных отношений в целях модернизации и расширения магистральной инфраструктуры и о внесении изменений в отдельные законодательные акты Российской Федерации», пунктом 5.3.18 (3) Положения о Федеральном агентстве железнодорожного транспорта, утвержденного постановлением Правительства Российской Федерации от 30.07.2004 № 397, и на основании ходатайства общества с ограниченной ответственностью «ВСМ Две Столицы» (далее – ООО «ВСМ Две Столицы»), поступившего письмом кадастровой компании «Гелмерт» от 11.12.2025 № 6264/25-и:

1. Установить публичный сервитут площадью 216 кв.м на срок 27 месяцев в интересах ООО «ВСМ Две Столицы» (ОГРН 1247700011900, ИНН 9726064201) в отношении земель в границах кадастрового квартала с номером 69:10:0000025 и адресным ориентиром: Тверская область, муниципальный округ Калининский.
2. Срок, в течение которого использование земельного участка (его части) и (или) расположенного на нем объекта недвижимости в соответствии с их разрешенным использованием будет невозможно или существенно затруднено (при возникновении таких обстоятельств), составляет 6 месяцев.
3. Утвердить границы публичного сервитута общей площадью 216 кв.м согласно прилагаемому графическому описанию местоположения границ публичного сервитута и перечням координат характерных точек вышеуказанных границ, являющихся неотъемлемой частью настоящего распоряжения (приложение № 1).
4. Владелец публичного сервитута (ООО «ВСМ Две Столицы») обязан внести плату за публичный сервитут в отношении земельного участка и/или земель

государственная собственность на которые не разграничена, в соответствии с порядком расчета и внесения платы за публичный сервитут (приложение № 2).

5. Публичный сервитут устанавливается в целях обеспечения строительства, реконструкции объектов инфраструктуры при реализации объекта: «Создание высокоскоростной железнодорожной магистрали Санкт Петербург – Москва (участок Крюково (Алабушево) – Обухово)». 6 этап – Строительство участка Новая Тверь (вкл.) – Высоково (искл.)», на основании документации по планировке территории (проекта планировки территории и проекта межевания территории), утвержденной распоряжением Федерального агентства железнодорожного транспорта от 08.12.2022 № ВЛ-432-р (с изменениями от 25.04.2025 № АБ-334-р, от 18.08.2025 № АБ-789-р).

6. Управлению земельно-имущественных отношений и правовой деятельности Федерального агентства железнодорожного транспорта:

1) направить в соответствии с Федеральным законом от 13.07.2015 № 218-ФЗ «О государственной регистрации недвижимости» копию настоящего распоряжения в филиал ППК «Роскадастр» по Тверской области;

2) направить копию настоящего распоряжения в ООО «ВСМ Две Столицы»;

3) обеспечить размещение настоящего распоряжения на официальном сайте Федерального агентства железнодорожного транспорта в информационно-коммуникационной сети «Интернет».

7. График проведения работ при осуществлении деятельности, для обеспечения которой устанавливается публичный сервитут, прилагается к настоящему Распоряжению (приложение № 3).

Заместитель руководителя



А.С. Батюк

ГРАФИЧЕСКОЕ ОПИСАНИЕ МЕСТОПОЛОЖЕНИЯ ГРАНИЦ

Публичный сервитут в целях обеспечения строительства, реконструкции объектов инфраструктуры при реализации объекта: «Создание высокоскоростной железнодорожной магистрали Санкт-Петербург – Москва (участок Крюково (Алабушево) -Обухово)». 6 этап - Строительство участка Новая Тверь (вкл.) - Высоково (искл.)» для целей, предусмотренных п.2 ч.5 ст.4 Федерального закона от 31.07.2020 №254-ФЗ, в границах кадастрового квартала 69:10:0000025

(наименование объекта, местоположение границ которого описано (далее - объект))

Раздел 1

Сведения об объекте

№ п/п	Характеристики объекта	Описание характеристик
1	2	3
1.	Местоположение объекта	Тверская область, м.о Калининский
2.	Площадь объекта +/- величина погрешности определения площади (Р +/- Дельта Р)	216 +/- 5 м ²
3.	Иные характеристики объекта	<p>Вид объекта реестра границ: Граница публичного сервитута Кадастровый номер квартала: 69:10:0000025 Орган, принявший решение об установлении публичного сервитута: Федеральное агентство железнодорожного транспорта Цель установления публичного сервитута: Публичный сервитут в целях обеспечения строительства, реконструкции объектов инфраструктуры при реализации объекта: «Создание высокоскоростной железнодорожной магистрали Санкт-Петербург – Москва (участок Крюково (Алабушево) -Обухово)». 6 этап - Строительство участка Новая Тверь (вкл.) - Высоково (искл.)» для целей, предусмотренных п.2 ч.5 ст.4 Федерального закона от 31.07.2020 №254-ФЗ, в границах кадастрового квартала 69:10:0000025 Срок публичного сервитута: продолжительность: 27 месяцев Обладатель публичного сервитута: Юридическое лицо, зарегистрированное в Российской Федерации Общество с ограниченной ответственностью «ВСМ Две Столицы» (ИНН: 9726064201, ОГРН: 1247700011900, адрес эл. почты: info@vsm2stl.ru, почтовый адрес: 121614, г. Москва, вн.тер.г. муниципальный округ Крылатское, ул. Крылатская, д. 17, к. 2).</p>

Раздел 2

Сведения о местоположении границ объекта

1. Система координат МСК-69, зона 2

2. Сведения о характерных точках границ объекта

Обозначение характерных точек границ	Координаты, м		Метод определения координат характерной точки	Средняя квадратическая погрешность положения характерной точки (Mt), м	Описание обозначения точки на местности (при наличии)
	X	Y			
1	2	3	4	5	6
1	277172.34	2280801.34	Аналитический метод	0.1	-
2	277174.45	2280785.62	Аналитический метод	0.1	-
3	277173.09	2280782.09	Аналитический метод	0.1	-
4	277174.00	2280778.35	Аналитический метод	0.1	-
5	277175.91	2280785.51	Аналитический метод	0.1	-
6	277180.96	2280778.43	Аналитический метод	0.1	-
7	277182.45	2280788.42	Аналитический метод	0.1	-
8	277178.16	2280794.42	Аналитический метод	0.1	-
9	277180.35	2280805.76	Аналитический метод	0.1	-
10	277175.84	2280819.30	Аналитический метод	0.1	-
1	277172.34	2280801.34	Аналитический метод	0.1	-

3. Сведения о характерных точках части (частей) границы объекта

Обозначение характерных точек части границы	Координаты, м		Метод определения координат характерной точки	Средняя квадратическая погрешность положения характерной точки (Mt), м	Описание обозначения точки на местности (при наличии)
	X	Y			
1	2	3	4	5	6
-	-	-	-	-	-

Графическое описание местоположения границ публичного сервитута

Публичный сервитут в целях обеспечения строительства, реконструкции объектов инфраструктуры при реализации объекта: «Создание высокоскоростной железнодорожной магистрали Санкт-Петербург – Москва (участок Крюково (Алабушево) -Обухово)». 6 этап - Строительство участка Новая Тверь (вкл.) - Высоково (искл.)» для целей, предусмотренных п.2 ч.5 ст.4 Федерального закона от 31.07.2020 №254-ФЗ, в границах кадастрового квартала 69:10:0000025

Схема расположения границ публичного сервитута



Масштаб 1:1000

Условные обозначения

- Проектные границы публичного сервитута
- Штриховка проектных границ публичного сервитута
- Характерная точка границы, сведения о которой позволяют однозначно определить ее положение на местности
- Обозначение новой характерной точки
- 69:10:0251701:136** - Кадастровый номер земельного участка
- Часть границы, сведения ЕГРН о которой позволяют однозначно определить ее положение на местности
- Граница кадастрового квартала
- 69:10:0000024** - Номер кадастрового квартала
- Граница населенного пункта

Порядок расчета и внесения платы за публичный сервитут в отношении земель или земельных участков, находящихся в государственной или муниципальной собственности и не предоставленных гражданам или юридическим лицам

1. Плата за публичный сервитут в отношении земельного участка, находящегося в государственной или муниципальной собственности и не обремененного правами третьих лиц, устанавливается в размере 0,01 процента кадастровой стоимости такого земельного участка за каждый год использования этого земельного участка. При этом плата за публичный сервитут, установленный на три года и более, не может быть менее чем 0,1 процента кадастровой стоимости земельного участка, обремененного сервитутом, за весь срок сервитута.

2. Плата за публичный сервитут рассчитывается пропорционально площади земельного участка и (или) земель в установленных границах публичного сервитута.

3. Если в отношении земельных участков и (или) земель кадастровая стоимость не определена, размер платы за публичный сервитут рассчитывается в соответствии с пунктами 1 и 2 настоящего Порядка исходя из среднего уровня кадастровой стоимости земельных участков по муниципальному району (городскому округу), муниципальному образованию в составе города федерального значения.

Расчет осуществляется по следующей формуле:

$0,01\% * (\text{УПКС} * S \text{ усл.}) * n$, где

– УПКС – средний удельный показатель кадастровой стоимости земельного участка, в отношении которого устанавливается публичный сервитут, находящегося на неразграниченной территории (средний уровень кадастровой стоимости земельных участков по муниципальному району (городскому округу), муниципальному образованию в составе города федерального значения) (руб./кв.м) (УПКС устанавливается каждым публично-правовым образованием самостоятельно в отношении кадастровых кварталов, расположенных в границах такого публично-правового образования с учетом вида разрешенного использования);

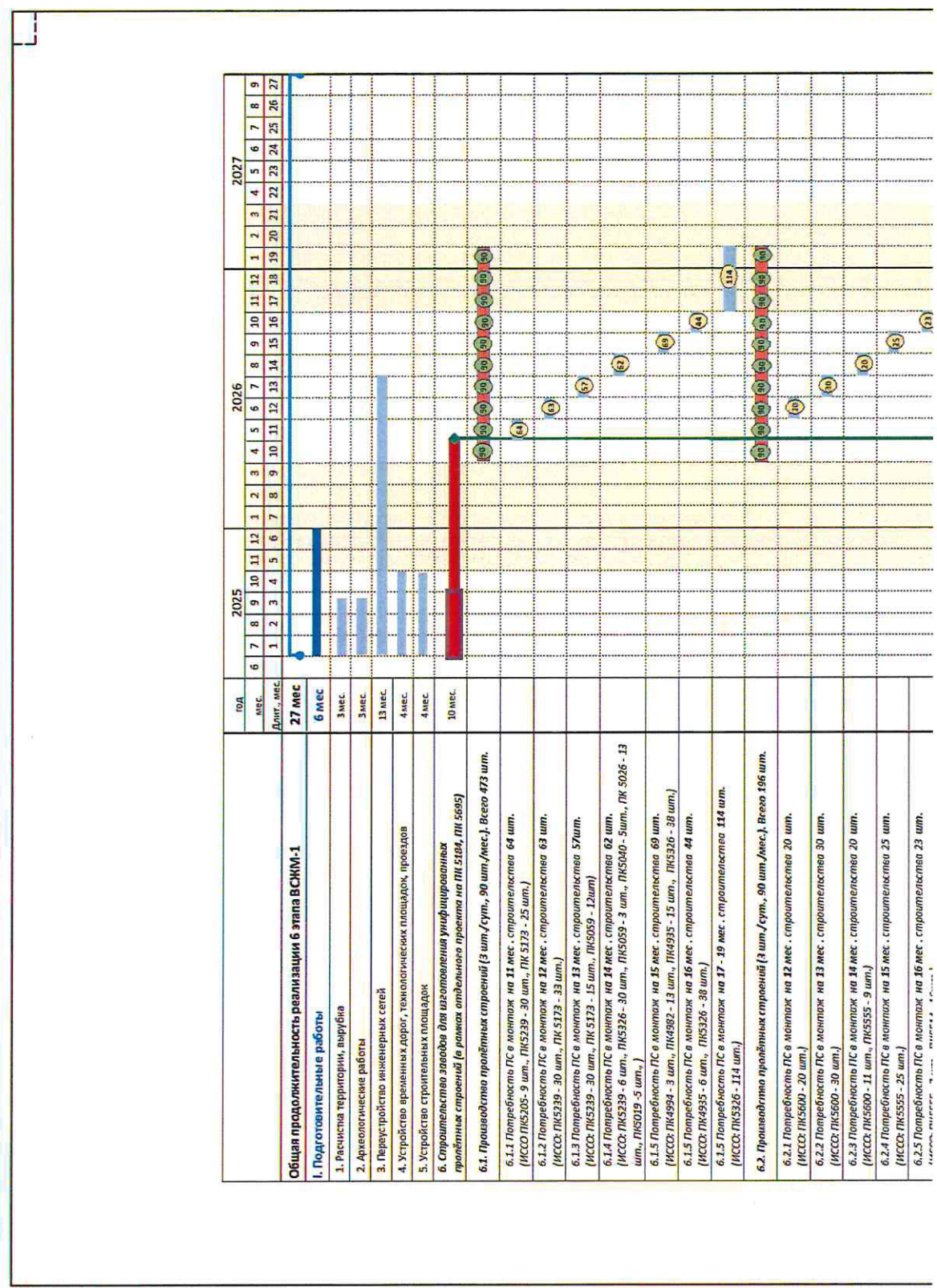
– S усл. – площадь части земельного участка, в отношении которого устанавливается публичный сервитут (кв.м);

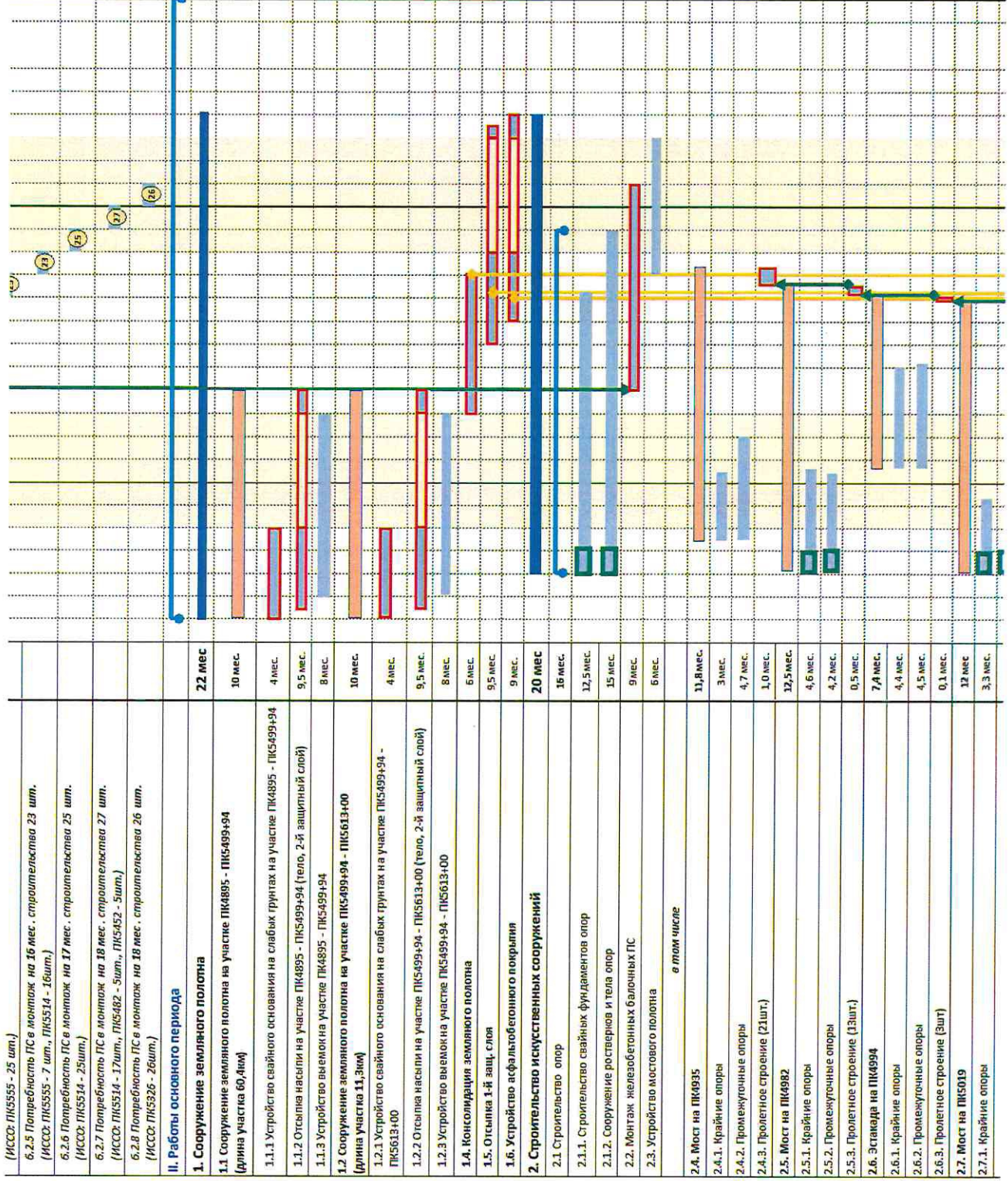
– n – количество лет, на которые устанавливается публичный сервитут (г.).

4. Плата за публичный сервитут, установленный в отношении земельных участков и (или) земель, находящихся в государственной или муниципальной собственности и не обремененных правами третьих лиц, вносится обладателем публичного сервитута единовременным платежом не позднее шести месяцев со дня принятия решения об установлении публичного сервитута.

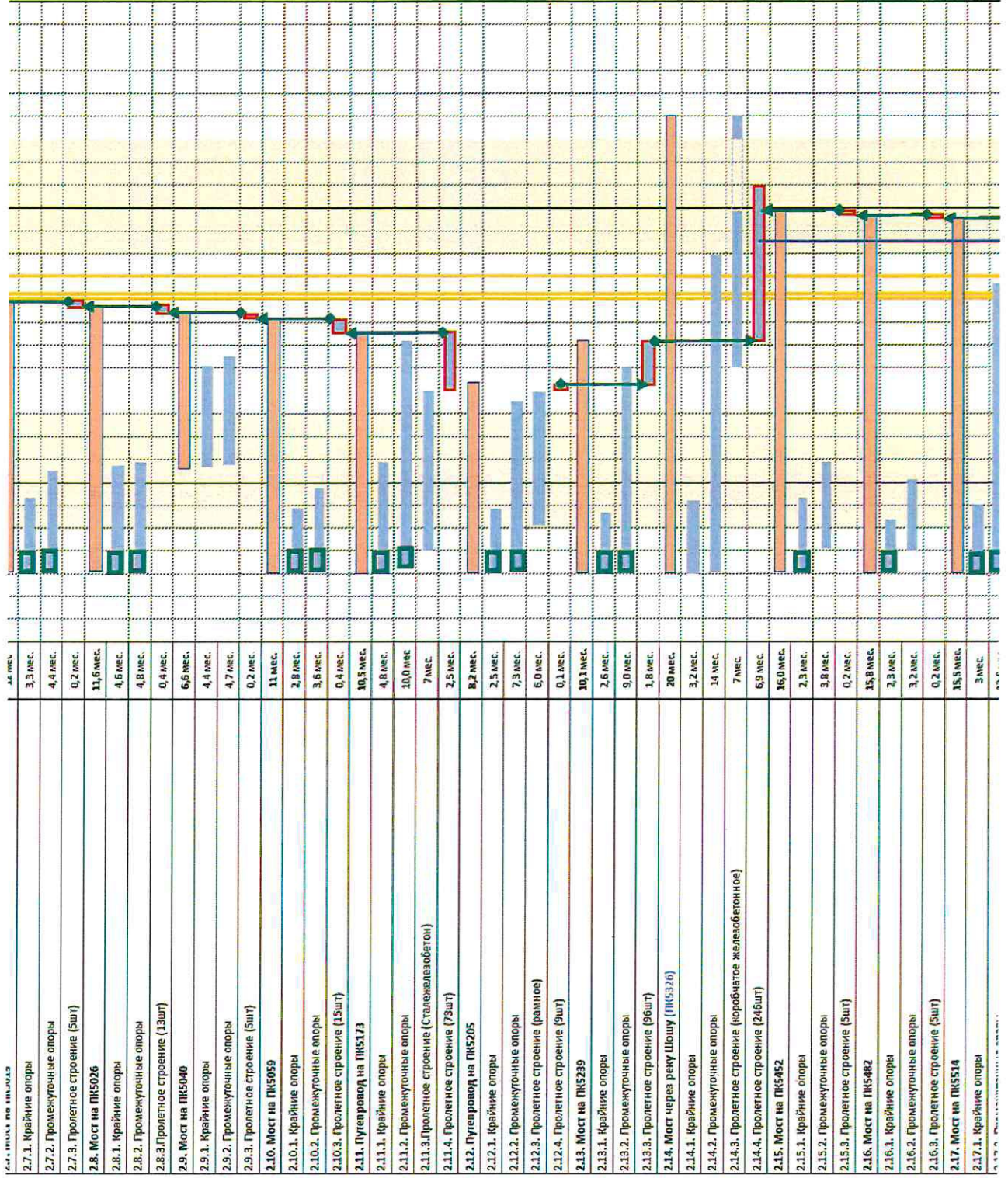
Плата за публичный сервитут вносится обладателем публичного сервитута в бюджет публично-правового образования с учетом статьи 51, статьи 57 и статьи 62 Бюджетного кодекса Российской Федерации.

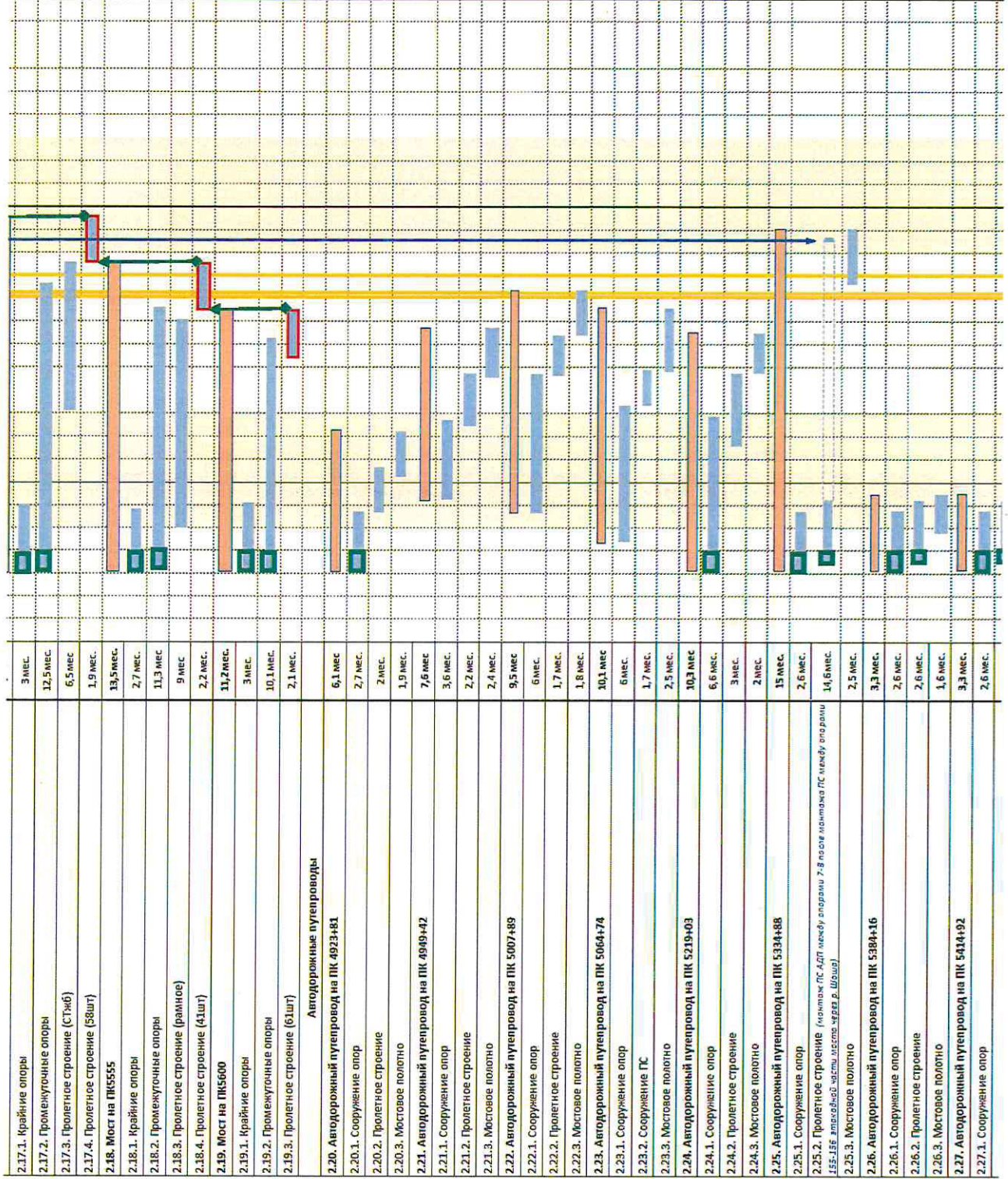
График проведения работ при осуществлении деятельности, для обеспечения которой устанавливается публичный сервитут в отношении земельного участка и/или земель, находящихся в государственной или муниципальной собственности и не предоставленных гражданам или юридическим лицам



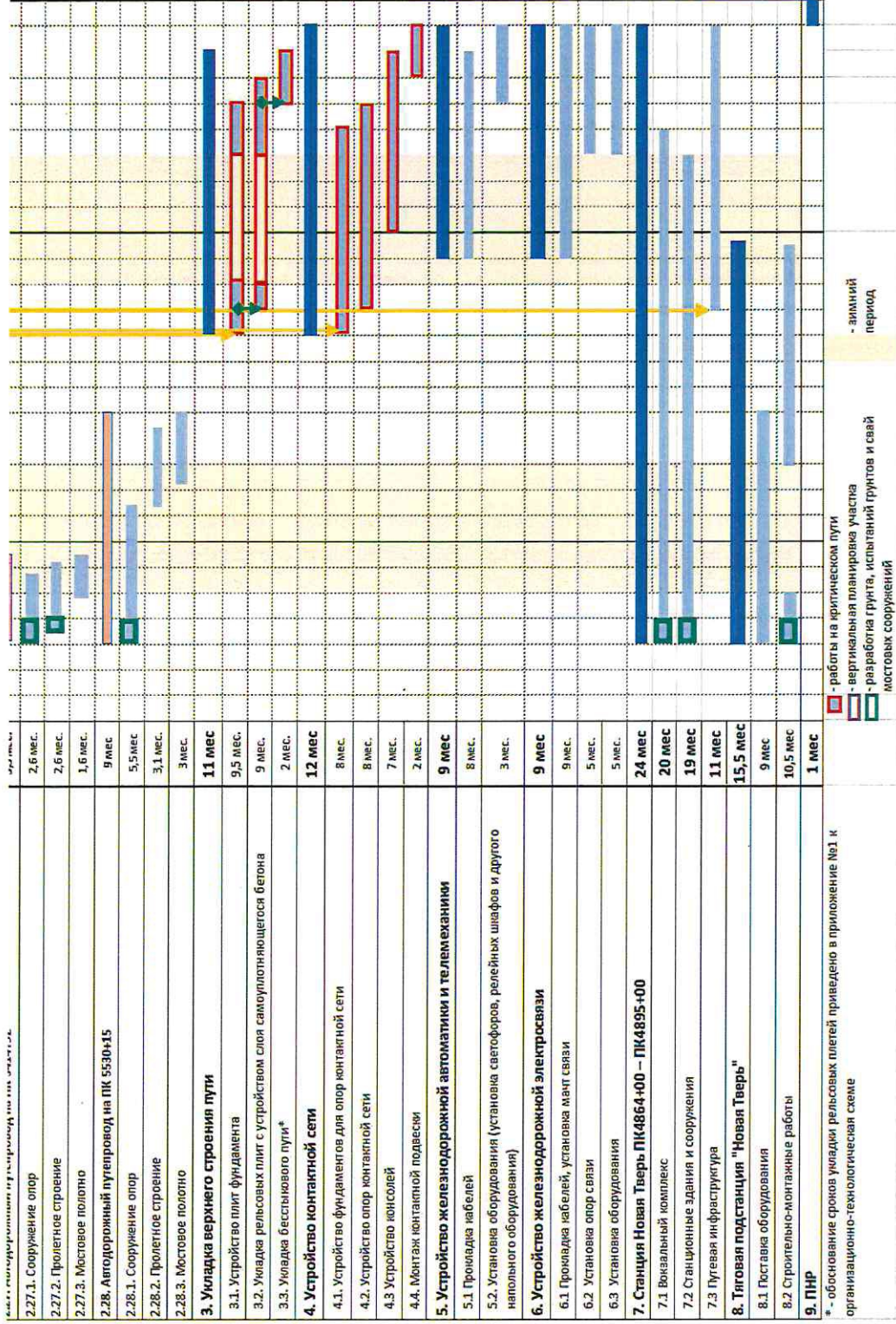


Приложение № 3
к распоряжению Росжелдора
от 04.01.2016 № 116-ДДР





Приложение № 3
к распоряжению Росжелдора
от 04.09.2016 № АА-ДД7Р



* - обоснование сроков укладки рельсовых плит приведено в приложение №1 к организационно-технологической схеме

Наименование машин	Число машин, шт.	Среднее число машин по месяцам																											
		2025						2026						2027															
Сварочная установка с дизель-молотами	1	6	7	8	9	10	11	12	1	2	3	4	5	6	7	8	9	10	11	12	1	2	3	4	5	6	7	8	9
		1	2	3	4	5	6	7	8	9	10	11	12	13	14	15	16	17	18	19	20	21	22	23	24	25	26	27	
		0	0	17	27	15	17	9	8	6	4	2	2	0	0	0	0	0	0	0	0	0	0	0	0	0	0	0	0

График движения основных строительных машин и механизмов 6 этапа ВСКМ -1(Москва - Санкт-Петербург), Развернутый

Приложение № 3
к распоряжению Росжелдора
от 04.03.2016 № ДБ-ДД-Р

№ п/п	Наименование работ	Кварталы												Итого			
		1	2	3	4	1	2	3	4	1	2	3	4				
2.11.	Путепровод на ПК5173	1															
2.17.	Мост на ПК5514	1															
Кран.гус. /п.280:																	
2.20.	Автомаршрутный путепровод на ПК 4923+81	1															
2.21.	Автомаршрутный путепровод на ПК 4949+42	1															
2.22.	Автомаршрутный путепровод на ПК 5007+89	1															
2.23.	Автомаршрутный путепровод на ПК 5064+74	1															
2.24.	Автомаршрутный путепровод на ПК 5219+03	1															
2.25.	Автомаршрутный путепровод на ПК 5334+88	1															
2.26.	Автомаршрутный путепровод на ПК 5384+16	1															
2.27.	Автомаршрутный путепровод на ПК 5414+92	2															
2.28.	Автомаршрутный путепровод на ПК 5530+15	1															
Консолидно-шлюзовой кран																	
2.4.	Мост на ПК4935 (21 ПС)	1															
2.5.	Мост на ПК4982 (13 ПС)	1															
2.6.	Эстакада на ПК4994 (3 ПС)	1															
2.7.	Мост на ПК5019 (5 ПС)	1															
2.8.	Мост на ПК5026 (13 ПС)	1															
2.9.	Мост на ПК5040 (5 ПС)	1															
2.10.	Мост на ПК5059 (15 ПС)	1															
2.11.	Путепровод на ПК5173 (73 ПС)	1															
2.12.	Путепровод на ПК5205 (9 ПС)	1															
2.13.	Мост на ПК5239 (96 ПС)	1															
2.14.	Мост через реку Шошу (ПК5326) (264 ПС)	1															
2.15.	Мост на ПК5452 (5 ПС)	1															
2.16.	Мост на ПК5482 (5 ПС)	1															
2.17.	Мост на ПК5514 (58 ПС)	1															
2.18.	Мост на ПК5555 (41 ПС)	1															
2.19.	Мост на ПК5600 (61 ПС)	1															
Самоходная транспортная тележка																	
2.4.	Мост на ПК4935 (21 ПС)	1															
2.5.	Мост на ПК4982 (13 ПС)	1															
2.6.	Эстакада на ПК4994 (3 ПС)	1															
2.7.	Мост на ПК5019 (5 ПС)	1															
2.8.	Мост на ПК5026 (13 ПС)	1															
2.9.	Мост на ПК5040 (5 ПС)	1															
2.10.	Мост на ПК5059 (15 ПС)	1															
2.11.	Путепровод на ПК5173 (73 ПС)	1															
2.12.	Путепровод на ПК5205 (9 ПС)	1															
2.13.	Мост на ПК5239 (96 ПС)	1															
2.14.	Мост через реку Шошу (ПК5326) (264 ПС)	1															
2.15.	Мост на ПК5452 (5 ПС)	1															
2.16.	Мост на ПК5482 (5 ПС)	1															
2.17.	Мост на ПК5514 (58 ПС)	1															
2.18.	Мост на ПК5555 (41 ПС)	1															
2.19.	Мост на ПК5600 (61 ПС)	1															

Примечания:
1 Опсатка насыпи земляного полотна производится в период положительных температур;
2 Период консолидации второго защитного слоя на участках выенок не превышает 3 месяцев
3 В период перерыва производства работ в акваториях и водоохраных зонах выполнять запрещается:
- на территории Московской области - в период с 1 апреля по 10 июня
- на территории Тверской области - в период с 1 мая по 10 июня

960-06-1356-ПСС.1.2-Г.4.

Создание выскокросовой мезодорожки на виадуке Санкт-Петербург - Москва (участок Крюково (Алфашово) - (Савулово))
6 этап - Строительство участка Новая Тавра ВСУ (вкл.) - Высокос ВСУ (вкл.)

Имя	Указ	Лист	Итого	Дата
Работавал	Борис А.С.			
Проверил	Григорьев В.П.			
И. контр.	Мурлыгина С.А.			
ГИП	Резин А.А.			

Свойный проект организации строительства

Организационно-технологическая схема



Формат А2