



МИНИСТЕРСТВО ТРАНСПОРТА РОССИЙСКОЙ ФЕДЕРАЦИИ

ФЕДЕРАЛЬНОЕ АГЕНТСТВО ЖЕЛЕЗНОДОРОЖНОГО ТРАНСПОРТА
(РОСЖЕЛДОР)

РАСПОРЯЖЕНИЕ

04.02.2026

Москва

№

АБ-226-р

Об установлении публичного сервитута в интересах общества с ограниченной ответственностью «ВСМ Две Столицы»

В соответствии с Земельным кодексом Российской Федерации, статьей 4 Федерального закона от 31.07.2020 № 254-ФЗ «Об особенностях регулирования отдельных отношений в целях модернизации и расширения магистральной инфраструктуры и о внесении изменений в отдельные законодательные акты Российской Федерации», пунктом 5.3.18 (3) Положения о Федеральном агентстве железнодорожного транспорта, утвержденного постановлением Правительства Российской Федерации от 30.07.2004 № 397, и на основании ходатайства общества с ограниченной ответственностью «ВСМ Две Столицы» (далее – ООО «ВСМ Две Столицы»), поступившего письмом кадастровой компании «Гелмерт» от 11.12.2025 № 6264/25-и:

1. Установить публичный сервитут площадью 604 кв.м на срок 27 месяцев в интересах ООО «ВСМ Две Столицы» (ОГРН 1247700011900, ИНН 9726064201) в отношении земель в границах кадастрового квартала с номером 69:15:0000014 и адресным ориентиром: Тверская область, муниципальный округ Конаковский.

2. Срок, в течение которого использование земельного участка (его части) и (или) расположенного на нем объекта недвижимости в соответствии с их разрешенным использованием будет невозможно или существенно затруднено (при возникновении таких обстоятельств), составляет 6 месяцев.

3. Утвердить границы публичного сервитута общей площадью 604 кв.м согласно прилагаемому графическому описанию местоположения границ публичного сервитута и перечням координат характерных точек вышеуказанных границ, являющихся неотъемлемой частью настоящего распоряжения (приложение № 1).

4. Владелец публичного сервитута (ООО «ВСМ Две Столицы») обязан внести плату за публичный сервитут в отношении земельного участка и/или земель

государственная собственность на которые не разграничена, в соответствии с порядком расчета и внесения платы за публичный сервитут (приложение № 2).

5. Публичный сервитут устанавливается в целях обеспечения строительства, реконструкции объектов инфраструктуры при реализации объекта: «Создание высокоскоростной железнодорожной магистрали Санкт Петербург – Москва (участок Крюково (Алабушево) – Обухово)». 6 этап – Строительство участка Новая Тверь (вкл.) – Высоково (искл.)», на основании документации по планировке территории (проекта планировки территории и проекта межевания территории), утвержденной распоряжением Федерального агентства железнодорожного транспорта от 08.12.2022 № ВЛ-432-р (с изменениями от 25.04.2025 № АБ-334-р, от 18.08.2025 № АБ-789-р).

6. Управлению земельно-имущественных отношений и правовой деятельности Федерального агентства железнодорожного транспорта:

1) направить в соответствии с Федеральным законом от 13.07.2015 № 218-ФЗ «О государственной регистрации недвижимости» копию настоящего распоряжения в филиал ППК «Роскадастр» по Тверской области;

2) направить копию настоящего распоряжения в ООО «ВСМ Две Столицы»;

3) обеспечить размещение настоящего распоряжения на официальном сайте Федерального агентства железнодорожного транспорта в информационно-коммуникационной сети «Интернет».

7. График проведения работ при осуществлении деятельности, для обеспечения которой устанавливается публичный сервитут, прилагается к настоящему Распоряжению (приложение № 3).

Заместитель руководителя



А.С. Батюк

Графическое описание местоположения границ публичного сервитута

Публичный сервитут в целях обеспечения строительства, реконструкции объектов инфраструктуры при реализации объекта: «Создание высокоскоростной железнодорожной магистрали Санкт Петербург – Москва (участок Крюково (Алабушево) -Обухово)». 6 этап - Строительство участка Новая Тверь (вкл.) - Высоково (искл.)» для целей, предусмотренных п.2 ч.5 ст.4 Федерального закона от 31.07.2020 №254-ФЗ, в границах кадастрового квартала 69:15:0000014

(наименование объекта, местоположение границ которого описано (далее - объект))

Раздел 1

Сведения об объекте

№ п/п	Характеристики объекта	Описание характеристик
1	2	3
1.	Местоположение объекта	Тверская область, м.о Конаковский
2.	Площадь объекта +/- величина погрешности определения площади (Р +/- Дельта Р)	604 +/- 43 м ²
3.	Иные характеристики объекта	Вид объекта реестра границ: Граница публичного сервитута Кадастровый номер квартала: 69:15:0000014 Орган, принявший решение об установлении публичного сервитута: Федеральное агентство железнодорожного транспорта Цель установления публичного сервитута: Публичный сервитут в целях обеспечения строительства, реконструкции объектов инфраструктуры при реализации объекта: «Создание высокоскоростной железнодорожной магистрали Санкт-Петербург – Москва (участок Крюково (Алабушево) -Обухово)». 6 этап - Строительство участка Новая Тверь (вкл.) - Высоково (искл.)» для целей, предусмотренных п.2 ч.5 ст.4 Федерального закона от 31.07.2020 №254-ФЗ, в границах кадастрового квартала 69:15:0000014 Срок публичного сервитута: продолжительность: 27 месяцев Обладатель публичного сервитута: Юридическое лицо, зарегистрированное в Российской Федерации Общество с ограниченной ответственностью «ВСМ Две Столицы» (ИНН: 9726064201, ОГРН: 1247700011900, адрес эл. почты: info@vsm2stl.ru, почтовый адрес: 121614, г. Москва, вн.тер.г. муниципальный округ Крылатское, ул. Крылатская, д. 17, к. 2)

Раздел 2

Сведения о местоположении границ объекта

1. Система координат МСК-69, зона 2

2. Сведения о характерных точках границ объекта

Обозначение характерных точек границ	Координаты, м		Метод определения координат характерной точки	Средняя квадратическая погрешность положения характерной точки (Mt), м	Описание обозначения точки на местности (при наличии)
	X	Y			
1	2	3	4	5	6
1	270658.13	2303621.28	Аналитический метод	0.5	-
2	270638.69	2303628.94	Аналитический метод	0.5	-
3	270626.40	2303637.63	Аналитический метод	0.5	-
4	270628.31	2303639.02	Аналитический метод	0.5	-
5	270618.13	2303645.23	Аналитический метод	0.5	-
6	270612.93	2303641.43	Аналитический метод	0.5	-
7	270619.40	2303632.53	Аналитический метод	0.5	-
8	270635.34	2303622.73	Аналитический метод	0.5	-
9	270676.04	2303605.25	Аналитический метод	0.5	-
10	270688.26	2303605.83	Аналитический метод	0.5	-
11	270683.00	2303612.66	Аналитический метод	0.5	-
12	270677.40	2303612.34	Аналитический метод	0.5	-
1	270658.13	2303621.28	Аналитический метод	0.5	-

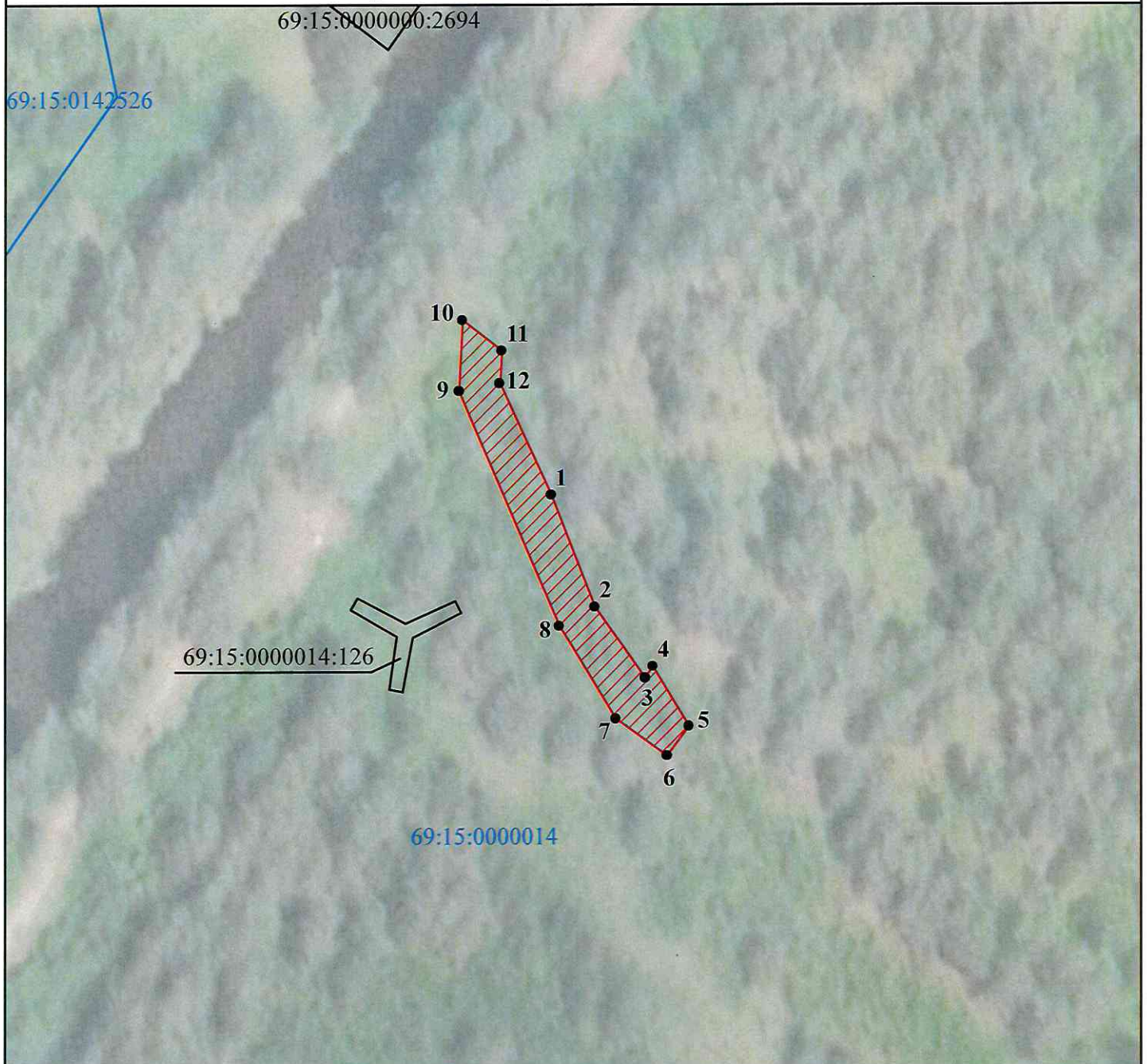
3. Сведения о характерных точках части (частей) границы объекта

Обозначение характерных точек части границы	Координаты, м		Метод определения координат характерной точки	Средняя квадратическая погрешность положения характерной точки (Mt), м	Описание обозначения точки на местности (при наличии)
	X	Y			
1	2	3	4	5	6
-	-	-	-	-	-

Графическое описание местоположения границ публичного сервитута





Публичный сервитут в целях обеспечения строительства, реконструкции объектов инфраструктуры при реализации объекта: «Создание высокоскоростной железнодорожной магистрали Санкт-Петербург – Москва (участок Крюково (Алабушево) – Обухово)». 6 этап - Строительство участка Новая Тверь (вкл.) - Высоково (искл.)» для целей, предусмотренных п.2 ч.5 ст.4 Федерального закона от 31.07.2020 №254-ФЗ, в границах кадастрового квартала 69:15:0000014

Схема расположения границ публичного сервитута



Условные обозначения:

Масштаб 1:1 000

-  - Проектные границы публичного сервитута
-  1 - Обозначение характерных точек границ публичного сервитута
-  - Границы земельных участков, сведения о которых содержатся в ЕГРН
- 69:15:0000000:2707 - Кадастровый номер земельного участка
-  - Граница кадастрового квартала
- 69:15:0000014 - Номер кадастрового квартала

Порядок расчета и внесения платы за публичный сервитут в отношении земель или земельных участков, находящихся в государственной или муниципальной собственности и не предоставленных гражданам или юридическим лицам

1. Плата за публичный сервитут в отношении земельного участка, находящегося в государственной или муниципальной собственности и не обремененного правами третьих лиц, устанавливается в размере 0,01 процента кадастровой стоимости такого земельного участка за каждый год использования этого земельного участка. При этом плата за публичный сервитут, установленный на три года и более, не может быть менее чем 0,1 процента кадастровой стоимости земельного участка, обремененного сервитутом, за весь срок сервитута.

2. Плата за публичный сервитут рассчитывается пропорционально площади земельного участка и (или) земель в установленных границах публичного сервитута.

3. Если в отношении земельных участков и (или) земель кадастровая стоимость не определена, размер платы за публичный сервитут рассчитывается в соответствии с пунктами 1 и 2 настоящего Порядка исходя из среднего уровня кадастровой стоимости земельных участков по муниципальному району (городскому округу), муниципальному образованию в составе города федерального значения.

Расчет осуществляется по следующей формуле:

$0,01\% * (\text{УПКС} * S \text{ усл.}) * n$, где

– УПКС – средний удельный показатель кадастровой стоимости земельного участка, в отношении которого устанавливается публичный сервитут, находящегося на неразграниченной территории (средний уровень кадастровой стоимости земельных участков по муниципальному району (городскому округу), муниципальному образованию в составе города федерального значения) (руб./кв.м) (УПКС устанавливается каждым публично-правовым образованием самостоятельно в отношении кадастровых кварталов, расположенных в границах такого публично-правового образования с учетом вида разрешенного использования);

– S усл. – площадь части земельного участка, в отношении которого устанавливается публичный сервитут (кв.м);

– n – количество лет, на которые устанавливается публичный сервитут (г.).

4. Плата за публичный сервитут, установленный в отношении земельных участков и (или) земель, находящихся в государственной или муниципальной собственности и не обремененных правами третьих лиц, вносится обладателем публичного сервитута единовременным платежом не позднее шести месяцев со дня принятия решения об установлении публичного сервитута.

Плата за публичный сервитут вносится обладателем публичного сервитута в бюджет публично-правового образования с учетом статьи 51, статьи 57 и статьи 62 Бюджетного кодекса Российской Федерации.

График проведения работ при осуществлении деятельности, для обеспечения которой устанавливается публичный сервитут в отношении земельного участка и/или земель, находящихся в государственной или муниципальной собственности и не предоставленных гражданам или юридическим лицам

	год	2025												2026												2027																											
		1			2			3			4			5			6			7			8			9			1			2			3			4			5			6			7			8			9
Длительность работ, мес.	мес.																																																				
Общая продолжительность реализации 6 этапа ВСЖМ-1	27 мес																																																				
1. Подготовительные работы	6 мес																																																				
1. Расчистка территории, вырубка	3 мес																																																				
2. Археологические работы	3 мес																																																				
3. Переустройство инженерных сетей	13 мес																																																				
4. Устройство временных дорог, технологических площадок, проездов	4 мес																																																				
5. Устройство строительных площадок	4 мес																																																				
6. Строительство заводов для изготовления унифицированных прокатных стержней (в рамках отдельного проекта на ПК 5164, ПК 5665)	10 мес																																																				
6.1. Производство прокатных стержней (3 шт./сут., 90 шт./мес.). Всего 473 шт.																																																					
6.1.1 Потребность ПС в монтаж на 11 мес. строительством 64 шт. (ИССО ПКС262 - 9 шт., ПКС239 - 30 шт., ПК 5173 - 25 шт.)																																																					
6.1.2 Потребность ПС в монтаж на 12 мес. строительством 63 шт. (ИССО ПКС239 - 30 шт., ПК 5173 - 33 шт.)																																																					
6.1.3 Потребность ПС в монтаж на 13 мес. строительством 57 шт. (ИССО ПКС239 - 30 шт., ПК 5173 - 15 шт., ПКС059 - 12 шт.)																																																					
6.1.4 Потребность ПС в монтаж на 14 мес. строительством 62 шт. (ИССО ПКС239 - 6 шт., ПКС326 - 30 шт., ПКС059 - 3 шт., ПКС040 - 5 шт., ПК 5026 - 13 шт., ПКС019 - 5 шт.,)																																																					
6.1.5 Потребность ПС в монтаж на 15 мес. строительством 69 шт. (ИССО ПКС4994 - 3 шт., ПКС4982 - 13 шт., ПКС4935 - 15 шт., ПКС326 - 38 шт.)																																																					
6.1.5 Потребность ПС в монтаж на 16 мес. строительством 44 шт. (ИССО ПКС4935 - 6 шт., ПКС326 - 38 шт.)																																																					
6.1.5 Потребность ПС в монтаж на 17 - 19 мес. строительством 114 шт. (ИССО ПКС326 - 114 шт.)																																																					
6.2. Производство прокатных стержней (3 шт./сут., 90 шт./мес.). Всего 196 шт.																																																					
6.2.1 Потребность ПС в монтаж на 12 мес. строительством 20 шт. (ИССО ПКС600 - 20 шт.)																																																					
6.2.2 Потребность ПС в монтаж на 13 мес. строительством 30 шт. (ИССО ПКС600 - 30 шт.)																																																					
6.2.3 Потребность ПС в монтаж на 14 мес. строительством 20 шт. (ИССО ПКС600 - 11 шт., ПКС555 - 9 шт.)																																																					
6.2.4 Потребность ПС в монтаж на 15 мес. строительством 25 шт. (ИССО ПКС555 - 25 шт.)																																																					
6.2.5 Потребность ПС в монтаж на 16 мес. строительством 23 шт.																																																					

