



МИНИСТЕРСТВО ТРАНСПОРТА РОССИЙСКОЙ ФЕДЕРАЦИИ

ФЕДЕРАЛЬНОЕ АГЕНТСТВО ЖЕЛЕЗНОДОРОЖНОГО ТРАНСПОРТА
(РОСЖЕЛДОР)

РАСПОРЯЖЕНИЕ

04.02.2026

Москва

№

АБ-218-р

Об установлении публичного сервитута в интересах общества с ограниченной ответственностью «ВСМ Две Столицы»

В соответствии с Земельным кодексом Российской Федерации, статьей 4 Федерального закона от 31.07.2020 № 254-ФЗ «Об особенностях регулирования отдельных отношений в целях модернизации и расширения магистральной инфраструктуры и о внесении изменений в отдельные законодательные акты Российской Федерации», пунктом 5.3.18 (3) Положения о Федеральном агентстве железнодорожного транспорта, утвержденного постановлением Правительства Российской Федерации от 30.07.2004 № 397, и на основании ходатайства общества с ограниченной ответственностью «ВСМ Две Столицы» (далее – ООО «ВСМ Две Столицы»), поступившего письмом кадастровой компании «Гелмерт» от 13.10.2025 № 4397/25-и:

1. Установить публичный сервитут площадью 218 кв.м на срок 27 месяцев в интересах ООО «ВСМ Две Столицы» (ОГРН 1247700011900, ИНН 9726064201) в отношении земель в границах кадастрового квартала с номером 69:10:0000025 и адресным ориентиром: Тверская область, муниципальный округ Калининский.
2. Срок, в течение которого использование земельного участка (его части) и (или) расположенного на нем объекта недвижимости в соответствии с их разрешенным использованием будет невозможно или существенно затруднено (при возникновении таких обстоятельств), составляет 6 месяцев.
3. Утвердить границы публичного сервитута общей площадью 218 кв.м согласно прилагаемому графическому описанию местоположения границ публичного сервитута и перечням координат характерных точек вышеуказанных границ, являющихся неотъемлемой частью настоящего распоряжения (приложение № 1).
4. Владелец публичного сервитута (ООО «ВСМ Две Столицы») обязан внести плату за публичный сервитут в отношении земельного участка и/или земель

государственная собственность на которые не разграничена, в соответствии с порядком расчета и внесения платы за публичный сервитут (приложение № 2).

5. Публичный сервитут устанавливается в целях обеспечения строительства, реконструкции объектов инфраструктуры при реализации объекта: «Создание высокоскоростной железнодорожной магистрали Санкт Петербург – Москва (участок Крюково (Алабушево) – Обухово)». 6 этап – Строительство участка Новая Тверь (вкл.) – Высоково (искл.)», на основании документации по планировке территории (проекта планировки территории и проекта межевания территории), утвержденной распоряжением Федерального агентства железнодорожного транспорта от 08.12.2022 № ВЛ-432-р (с изменениями от 25.04.2025 № АБ-334-р, от 18.08.2025 № АБ-789-р).

6. Управлению земельно-имущественных отношений и правовой деятельности Федерального агентства железнодорожного транспорта:

1) направить в соответствии с Федеральным законом от 13.07.2015 № 218-ФЗ «О государственной регистрации недвижимости» копию настоящего распоряжения в филиал ППК «Роскадастр» по Тверской области;

2) направить копию настоящего распоряжения в ООО «ВСМ Две Столицы»;

3) обеспечить размещение настоящего распоряжения на официальном сайте Федерального агентства железнодорожного транспорта в информационно-коммуникационной сети «Интернет».

7. График проведения работ при осуществлении деятельности, для обеспечения которой устанавливается публичный сервитут, прилагается к настоящему Распоряжению (приложение № 3).

Заместитель руководителя



А.С. Батюк

Графическое описание местоположения границ публичного сервитута

Публичный сервитут в целях обеспечения строительства, реконструкции объектов инфраструктуры при реализации объекта: «Создание высокоскоростной железнодорожной магистрали Санкт Петербург – Москва (участок Крюково (Алабушево) -Обухово)». 6 этап - Строительство участка Новая Тверь (вкл.) - Высоково (искл.)» для целей, предусмотренных п.2 ч.5 ст.4 Федерального закона от 31.07.2020 №254-ФЗ, в границах кадастрового квартала с номером 69:10:0000025

(наименование объекта, местоположение границ которого описано (далее - объект))

Раздел 1

Сведения об объекте

№ п/п	Характеристики объекта	Описание характеристик
1	2	3
1.	Местоположение объекта	Тверская область, м.о Калининский
2.	Площадь объекта +/- величина погрешности определения площади (P +/- Дельта P)	218 +/- 5 м ²
3.	Иные характеристики объекта	Вид объекта реестра границ: Граница публичного сервитута Кадастровый номер квартала: 69:10:0000025 Орган, принявший решение об установлении публичного сервитута: Федеральное агентство железнодорожного транспорта Цель установления публичного сервитута: Публичный сервитут в целях обеспечения строительства, реконструкции объектов инфраструктуры при реализации объекта: «Создание высокоскоростной железнодорожной магистрали Санкт-Петербург – Москва (участок Крюково (Алабушево) -Обухово)». 6 этап - Строительство участка Новая Тверь (вкл.) - Высоково (искл.)» для целей, предусмотренных п.2 ч.5 ст.4 Федерального закона от 31.07.2020 №254-ФЗ, в границах кадастрового квартала с номером 69:10:0000025 Срок публичного сервитута: продолжительность: 27 месяцев Обладатель публичного сервитута: Юридическое лицо, зарегистрированное в Российской Федерации Общество с ограниченной ответственностью «ВСМ Две Столицы» (ИНН: 9726064201, ОГРН: 1247700011900, адрес эл. почты: info@vsm2stl.ru, почтовый адрес: 121614, г. Москва, вн.тер.г. муниципальный округ Крылатское, ул. Крылатская, д. 17, к. 2)

Раздел 2

Сведения о местоположении границ объекта

1. Система координат МСК-69, зона 2

2. Сведения о характерных точках границ объекта

Обозначение характерных точек границ	Координаты, м		Метод определения координат характерной точки	Средняя квадратическая погрешность положения характерной точки (Mt), м	Описание обозначения точки на местности (при наличии)
	X	Y			
1	2	3	4	5	6
1	277120.61	2281556.21	Аналитический метод	0.1	-
2	277119.31	2281533.76	Аналитический метод	0.1	-
3	277128.94	2281533.41	Аналитический метод	0.1	-
4	277130.52	2281555.50	Аналитический метод	0.1	-
1	277120.61	2281556.21	Аналитический метод	0.1	-

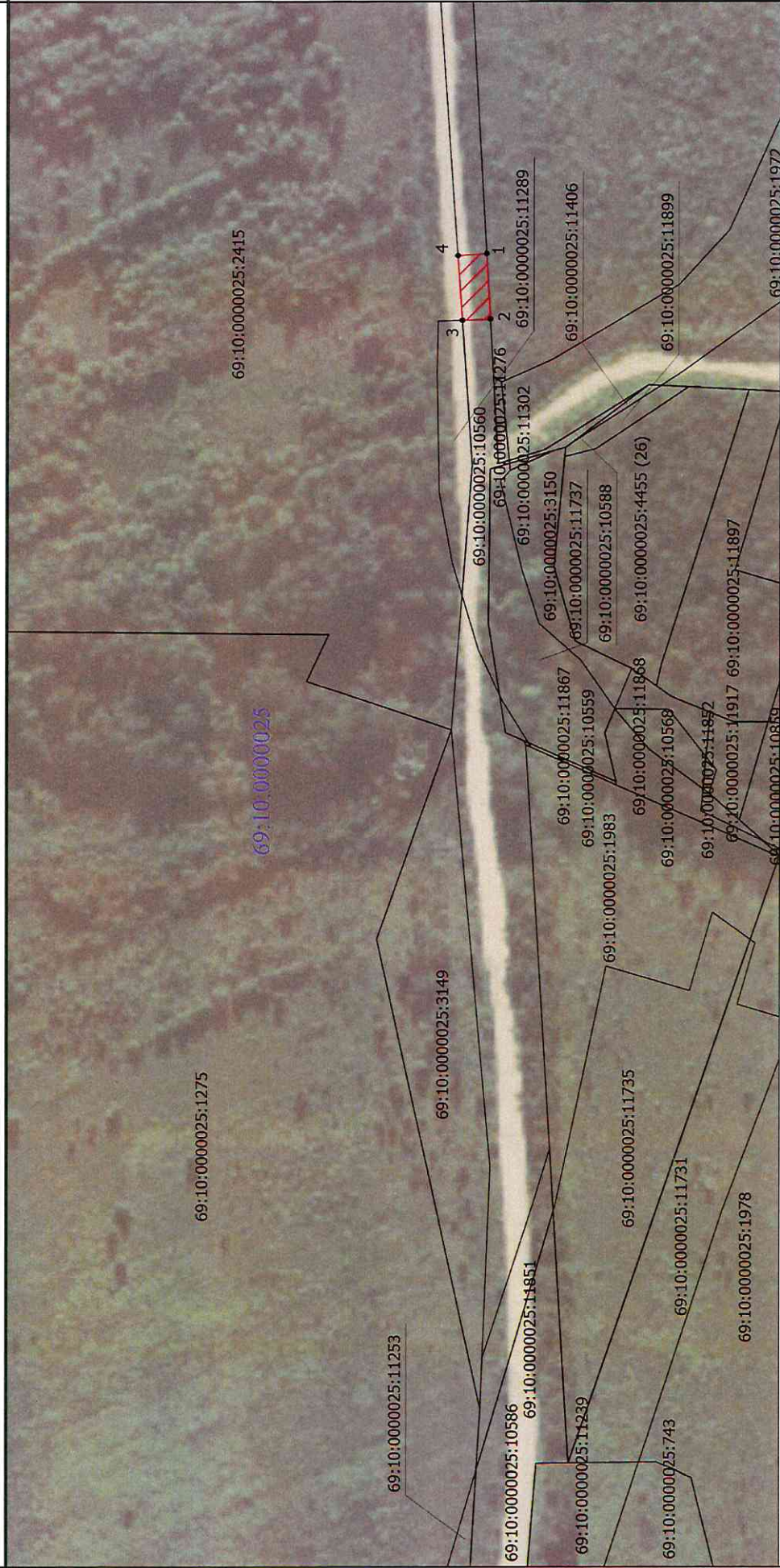
3. Сведения о характерных точках части (частей) границы объекта

Обозначение характерных точек части границы	Координаты, м		Метод определения координат характерной точки	Средняя квадратическая погрешность положения характерной точки (Mt), м	Описание обозначения точки на местности (при наличии)
	X	Y			
1	2	3	4	5	6
-	-	-	-	-	-

Графическое описание местоположения грани публичного сервитута

Публичный сервитут в целях обеспечения строительства объектов инфраструктуры при реализации объекта: «Создание высокоскоростной железнодорожной магистрали Санкт Петербург – Москва (участок Крюково (Алабушево) - Обухово)». 6 этап - Строительство участка Новая Тверь (вкл.) - Высоково (искл.)» для целей, предусмотренных п.2 ч.5 ст.4 Федерального закона от 31.07.2020 №254-ФЗ, в границах кадастрового квартала с номером 69:10:0000025

Схема расположения грани публичного сервитута



Условные обозначения

- - Характерная точка
- - Часть границы по сведениям ЕГРН
- 69:10:0000025 - Номер кадастрового квартала

- 1 - Обозначение характерной точки
- ▨ - Проектные границы публичного сервитута
- 69:10:0000025:11737 - Кадастровый номер земельного участка

Масштаб 1:2000

Порядок расчета и внесения платы за публичный сервитут в отношении земель или земельных участков, находящихся в государственной или муниципальной собственности и не предоставленных гражданам или юридическим лицам

1. Плата за публичный сервитут в отношении земельного участка, находящегося в государственной или муниципальной собственности и не обремененного правами третьих лиц, устанавливается в размере 0,01 процента кадастровой стоимости такого земельного участка за каждый год использования этого земельного участка. При этом плата за публичный сервитут, установленный на три года и более, не может быть менее чем 0,1 процента кадастровой стоимости земельного участка, обремененного сервитутом, за весь срок сервитута.

2. Плата за публичный сервитут рассчитывается пропорционально площади земельного участка и (или) земель в установленных границах публичного сервитута.

3. Если в отношении земельных участков и (или) земель кадастровая стоимость не определена, размер платы за публичный сервитут рассчитывается в соответствии с пунктами 1 и 2 настоящего Порядка исходя из среднего уровня кадастровой стоимости земельных участков по муниципальному району (городскому округу), муниципальному образованию в составе города федерального значения.

Расчет осуществляется по следующей формуле:

$$0,01\% * (\text{УПКС} * S \text{ усл.}) * n, \text{ где}$$

– УПКС – средний удельный показатель кадастровой стоимости земельного участка, в отношении которого устанавливается публичный сервитут, находящегося на неразграниченной территории (средний уровень кадастровой стоимости земельных участков по муниципальному району (городскому округу), муниципальному образованию в составе города федерального значения) (руб./кв.м) (УПКС устанавливается каждым публично-правовым образованием самостоятельно в отношении кадастровых кварталов, расположенных в границах такого публично-правового образования с учетом вида разрешенного использования);

– S усл. – площадь части земельного участка, в отношении которого устанавливается публичный сервитут (кв.м);

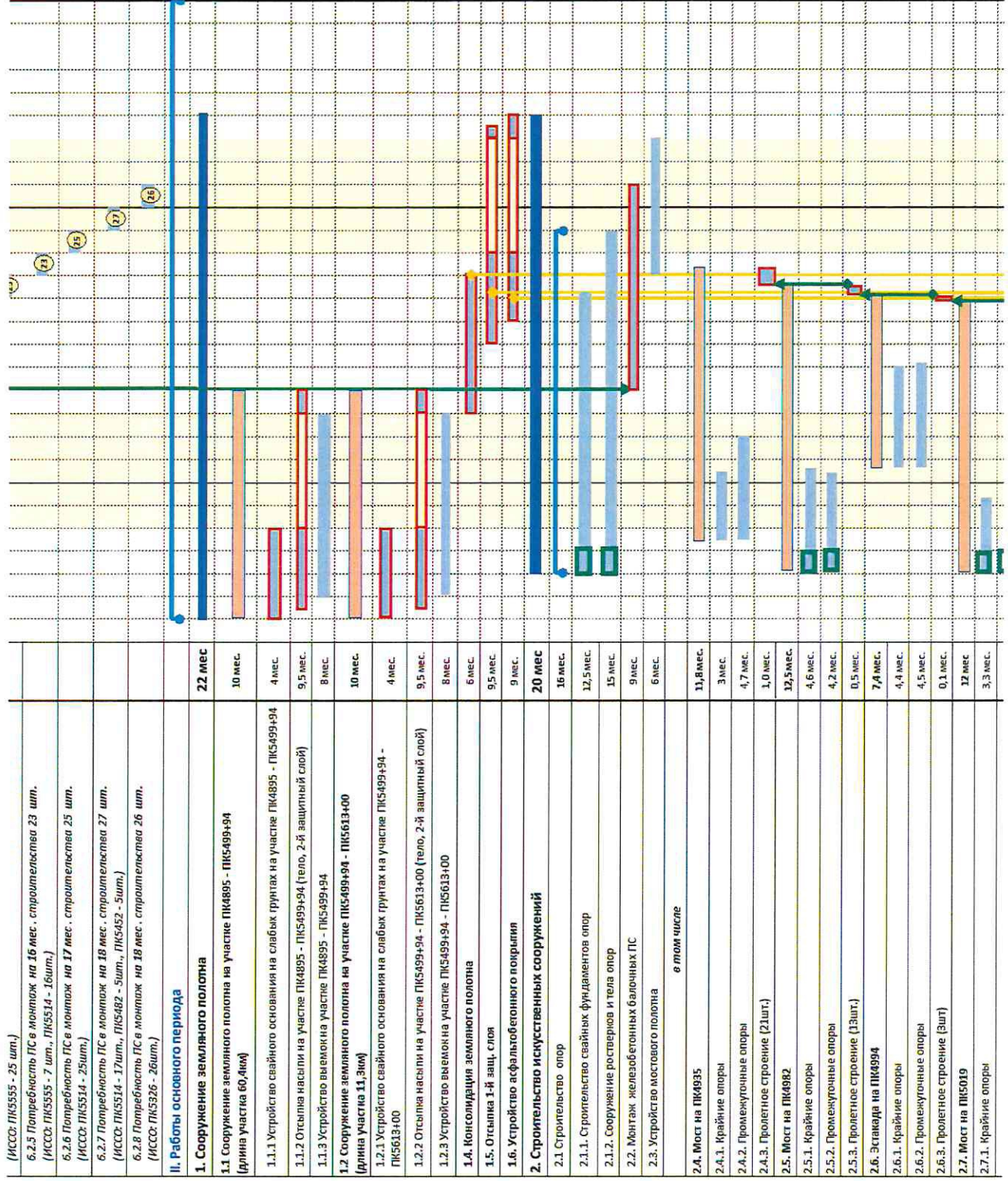
– n – количество лет, на которые устанавливается публичный сервитут (г.).

4. Плата за публичный сервитут, установленный в отношении земельных участков и (или) земель, находящихся в государственной или муниципальной собственности и не обремененных правами третьих лиц, вносится обладателем публичного сервитута единовременным платежом не позднее шести месяцев со дня принятия решения об установлении публичного сервитута.

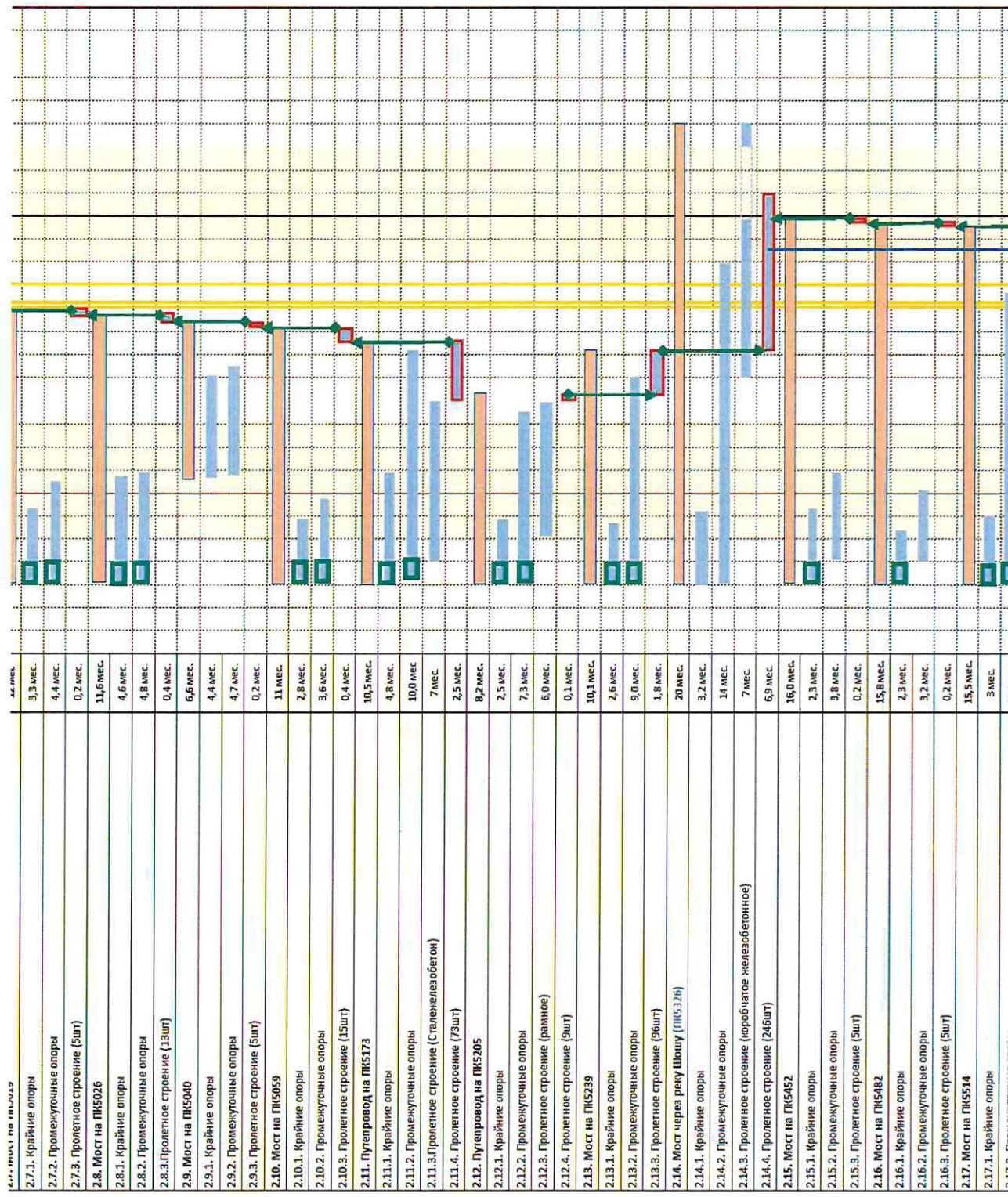
Плата за публичный сервитут вносится обладателем публичного сервитута в бюджет публично-правового образования с учетом статьи 51, статьи 57 и статьи 62 Бюджетного кодекса Российской Федерации.

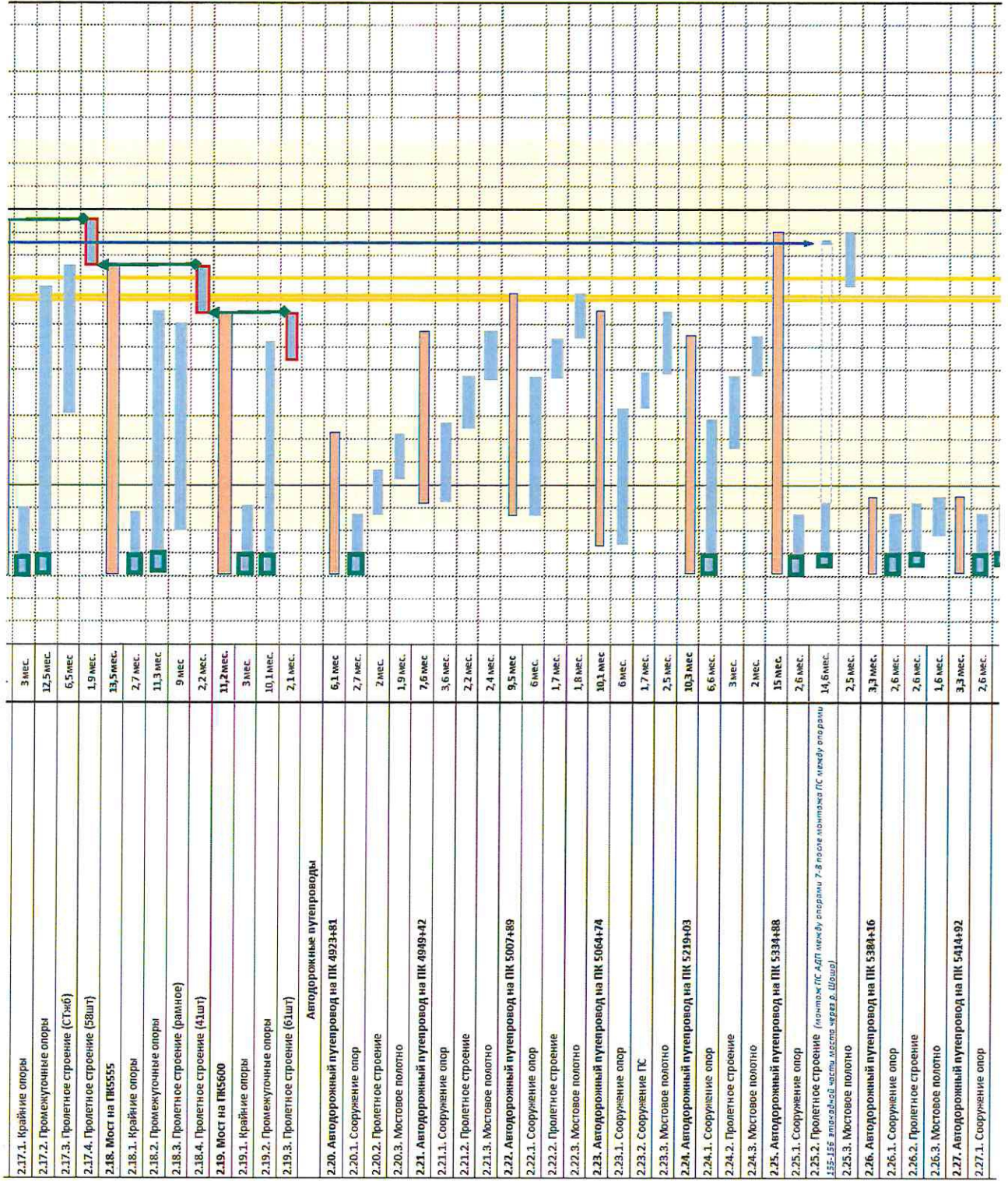
График проведения работ при осуществлении деятельности, для обеспечения которой устанавливается публичный сервитут в отношении земельного участка и/или земель, находящихся в государственной или муниципальной собственности и не предоставленных гражданам или юридическим лицам

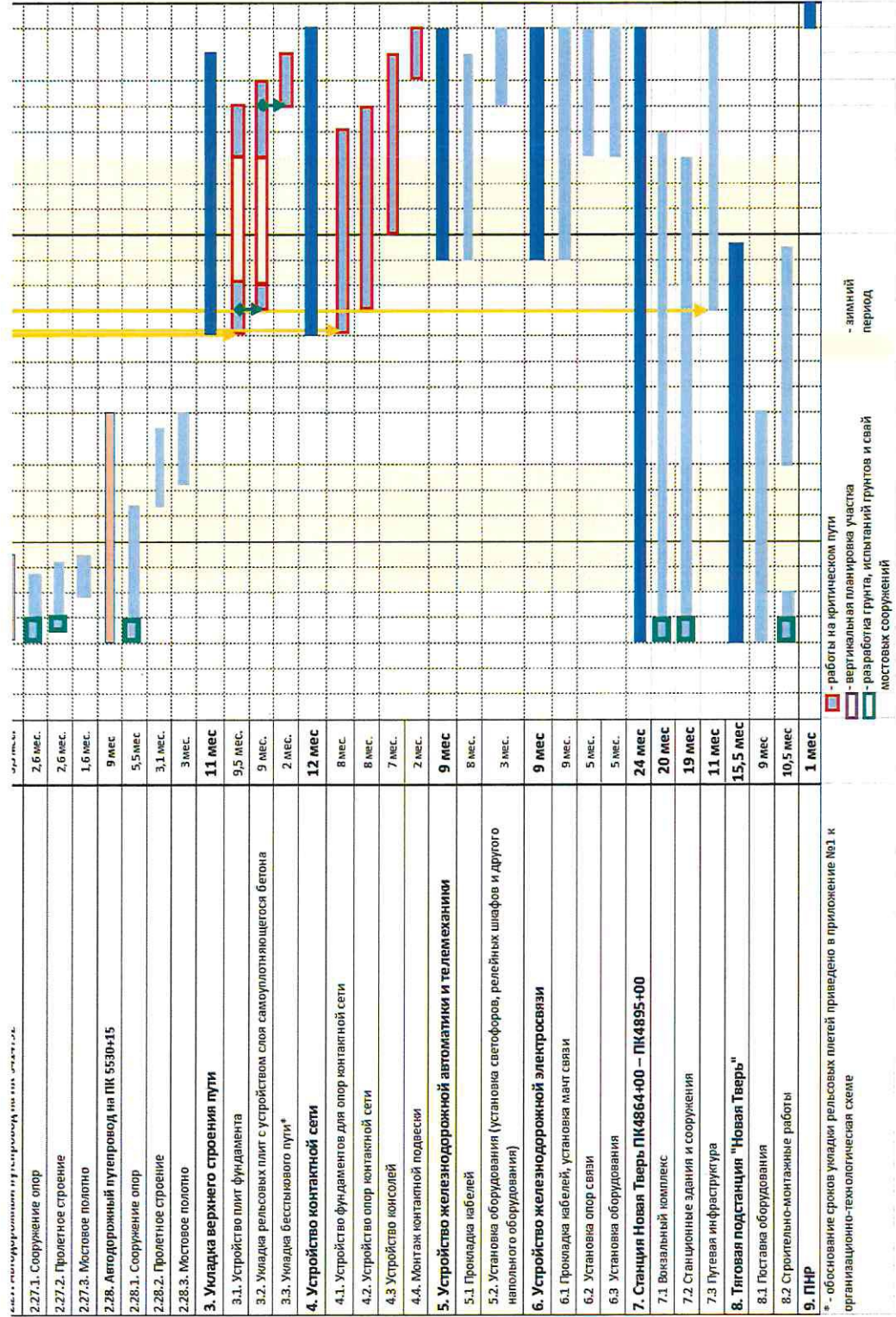
	ГДА	2025												2026												2027											
		1	2	3	4	5	6	7	8	9	10	11	12	1	2	3	4	5	6	7	8	9	10	11	12	1	2	3	4	5	6	7	8	9			
Общая продолжительность реализации 6 этапа ВСКМ-1	Длит. мес.	27 мес																																			
I. Подготовительные работы	6 мес	[Горизонтальная линия]																																			
1. Расчистка территории, вырубка	3 мес	[Горизонтальная линия]																																			
2. Археологические работы	3 мес	[Горизонтальная линия]																																			
3. Переустройство инженерных сетей	13 мес	[Горизонтальная линия]																																			
4. Устройство временных дорог, технологических площадок, проездов	4 мес	[Горизонтальная линия]																																			
5. Устройство строительных площадок	4 мес	[Горизонтальная линия]																																			
6. Строительство завода для изготовления унифицированных пролетных строений (в рамках отдельного проекта на ПК 5184, ПК 5695)	10 мес	[Горизонтальная линия]																																			
6.1. Производство пролетных строений (3 шт./сут., 90 шт./мес.), Всего 473 шт. (ИССО ПК5205 - 9 шт., ПК5239 - 30 шт., ПК 5173 - 25 шт.)		[График с точками 44-56]																																			
6.1.2. Потребность ГС в монтаж на 12 мес. строительства 64 шт. (ИССО ПК5239 - 30 шт., ПК 5173 - 33 шт.)		[График с точками 57-70]																																			
6.1.3. Потребность ГС в монтаж на 13 мес. строительства 57шт. (ИССО ПК5239 - 30 шт., ПК 5173 - 15 шт., ПК5059 - 12шт)		[График с точками 71-84]																																			
6.1.4. Потребность ГС в монтаж на 14 мес. строительства 62 шт. (ИССО ПК5239 - 6 шт., ПК5226 - 30 шт., ПК5059 - 3 шт., ПК5040 - 5шт., ПК 5026 - 13 шт., ПК5019 - 5 шт.)		[График с точками 85-98]																																			
6.1.5. Потребность ГС в монтаж на 15 мес. строительства 60 шт. (ИССО ПК4994 - 3 шт., ПК4992 - 13 шт., ПК4935 - 15 шт., ПК5326 - 38 шт.)		[График с точками 99-112]																																			
6.1.5. Потребность ГС в монтаж на 16 мес. строительства 44 шт. (ИССО ПК4935 - 6 шт., ПК5326 - 38 шт.)		[График с точками 113-126]																																			
6.1.5. Потребность ГС в монтаж на 17 - 19 мес. строительства 114 шт. (ИССО ПК5326 - 114 шт.)		[График с точками 127-139]																																			
6.2. Производство пролетных строений (3 шт./сут., 90 шт./мес.), Всего 196 шт.		[График с точками 140-152]																																			
6.2.1. Потребность ГС в монтаж на 12 мес. строительства 20 шт. (ИССО ПК5600 - 20 шт.)		[График с точками 153-165]																																			
6.2.2. Потребность ГС в монтаж на 13 мес. строительства 30 шт. (ИССО ПК5600 - 30 шт.)		[График с точками 166-196]																																			
6.2.3. Потребность ГС в монтаж на 14 мес. строительства 20 шт. (ИССО ПК5600 - 11 шт., ПК5555 - 9 шт.)		[График с точками 197-217]																																			
6.2.4. Потребность ГС в монтаж на 15 мес. строительства 25 шт. (ИССО ПК5555 - 25 шт.)		[График с точками 218-243]																																			
6.2.5. Потребность ГС в монтаж на 16 мес. строительства 23 шт.		[График с точками 244-267]																																			



Приложение № 3
к распоряжению Росжелдора
от 04.01.2016 № ДР-218-Р







Среднее число машин по месяцам

Наименование машин	2025												2026												2027											
	6	7	8	9	10	11	12	1	2	3	4	5	6	7	8	9	10	11	12	1	2	3	4	5	6	7	8	9								
Свеейная установка с дизель-молотами	1	0	0	17	27	15	17	9	8	6	4	2	2	2	0	0	0	0	0	0	0	0	0	0	0	0	0	0								
Итого	1	0	0	17	27	15	17	9	8	6	4	2	2	2	0	0	0	0	0	0	0	0	0	0	0	0	0	0								

Число машин, шт.

2.4. Мост на ПК4935

График движения основных строительных машин и механизмов 6 этапа ВСЖМ -1(Москва - Санкт-Петербург). Развернутый

* - обоснование сроков укладки рельсовых плит приведено в приложение №1 к организационно-технологической схеме

