



МИНИСТЕРСТВО ТРАНСПОРТА РОССИЙСКОЙ ФЕДЕРАЦИИ

ФЕДЕРАЛЬНОЕ АГЕНТСТВО ЖЕЛЕЗНОДОРОЖНОГО ТРАНСПОРТА
(РОСЖЕЛДОР)

РАСПОРЯЖЕНИЕ

28.01.2026

Москва

№

АБ-168-р

Об установлении публичного сервитута в интересах Федерального казенного учреждения «Дирекция государственного заказчика по реализации комплексных проектов развития транспортной инфраструктуры»

В соответствии с Земельным кодексом Российской Федерации, статьей 4 Федерального закона от 31.07.2020 № 254-ФЗ «Об особенностях регулирования отдельных отношений в целях модернизации и расширения магистральной инфраструктуры и о внесении изменений в отдельные законодательные акты Российской Федерации», пунктом 5.3.18 (3) Положения о Федеральном агентстве железнодорожного транспорта, утвержденного постановлением Правительства Российской Федерации от 30.07.2004 № 397, и на основании ходатайства Федерального казенного учреждения «Дирекция государственного заказчика по реализации комплексных проектов развития транспортной инфраструктуры» (далее – ФКУ «Ространсмодернизация») от 27.08.2025 № КМ-84/10615:

1. Установить публичный сервитут площадью 798 кв.м на срок 16 месяцев в интересах ФКУ «Ространсмодернизация» (ОГРН 1027739457745, ИНН 7702331944) в отношении земельного участка с кадастровым номером 51:01:0106003:377 и адресным ориентиром: Мурманская область, муниципальный район Кольский, городское поселение Кола, город Кола.

2. Срок, в течение которого использование земельного участка (его части) и (или) расположенного на нем объекта недвижимости в соответствии с их разрешенным использованием будет невозможно или существенно затруднено (при возникновении таких обстоятельств), составляет не более 3 месяцев.

3. Утвердить границы публичного сервитута общей площадью 798 кв.м согласно прилагаемому графическому описанию местоположения границ публичного сервитута и перечням координат характерных точек вышеуказанных границ, являющихся неотъемлемой частью настоящего распоряжения (приложение № 1).

4. Владелец публичного сервитута (ФКУ «Ространсмодернизация») при осуществлении деятельности, для обеспечения которой испрашивается

публичный сервитут, обязан учитывать ранее установленные ограничения (обременения) в использовании объекта недвижимости.

5. Владелец публичного сервитута (ФКУ «Ространсmodernизация») обязан привести земельный участок в состояние, пригодное для использования в соответствии с его видом разрешенного использования в срок не позднее чем 3 месяца после завершения деятельности, для осуществления которой был установлен публичный сервитут.

6. Владелец публичного сервитута (ФКУ «Ространсmodernизация») обязан внести плату за публичный сервитут в отношении земельного участка и/или земель государственная собственность на которые не разграничена, в соответствии с порядком расчета и внесения платы за публичный сервитут (приложение № 2).

7. Публичный сервитут устанавливается в целях обеспечения строительства, реконструкции объектов инфраструктуры при реализации объекта: «Комплексное развитие Мурманского транспортного узла» Этап I – Железнодорожная линия: ст. Выходной – мостовой переход через р. Тулома – ст. Мурмаши 2 – ст. Лавна» на основании документации по планировке территории (проекта планировки территории и проекта межевания территории), утвержденной распоряжением Федерального агентства железнодорожного транспорта от 22.02.2019 № ВЧ-21-р (с изменениями от 12.01.2023 № ВЛ-13-р; от 02.11.2024 № АБ-1172-р; от 25.11.2024 № АБ-1255-р).

8. Управлению земельно-имущественных отношений и правовой деятельности Федерального агентства железнодорожного транспорта:

1) направить в соответствии с Федеральным законом от 13.07.2015 № 218-ФЗ «О государственной регистрации недвижимости» копию настоящего распоряжения в филиал ППК «Роскадастр» по Мурманской области;

2) направить копию настоящего распоряжения в ФКУ «Ространсmodernизация»;

3) обеспечить размещение настоящего распоряжения на официальном сайте Федерального агентства железнодорожного транспорта в информационно-коммуникационной сети «Интернет».

9. График проведения работ при осуществлении деятельности, для обеспечения которой устанавливается публичный сервитут, прилагается к настоящему Распоряжению (приложение № 3).

Заместитель руководителя



А.С. Батюк

ГРАФИЧЕСКОЕ ОПИСАНИЕ местоположения границ публичного сервитута для обеспечения строительства, реконструкции объектов инфраструктуры железнодорожного транспорта по проекту «Комплексное развитие Мурманского транспортного узла». Объекты федеральной собственности. Этап I – Железнодорожная линия – ст. Выходной – мостовой переход через р. Тулома – ст. Мурмаши 2 – ст. Лавна», с кадастровым номером 51:01:0106003:377, расположенному по адресу: Мурманская область, муниципальный район Кольский, городское поселение Кола, город Кола		
(наименование объекта, местоположение границ которого описано (далее - объект))		
Раздел 1		
Сведения об объекте		
№ п/п	Характеристики объекта	Описание характеристик
1	2	3
1.	Местоположение объекта	Мурманская область, муниципальный район Кольский, городское поселение Кола, город Кола
2.	Площадь объекта +/- величина погрешности определения площади (P +/- Дельта P)	798 +/- 10 м ²
3.	Иные характеристики объекта	Публичный сервитут для обеспечения строительства, реконструкции объектов инфраструктуры железнодорожного транспорта по проекту «Комплексное развитие Мурманского транспортного узла». Объекты федеральной собственности. Этап I – Железнодорожная линия – ст. Выходной – мостовой переход через р. Тулома – ст. Мурмаши 2 – ст. Лавна», с кадастровым номером 51:01:0106003:377, расположенному по адресу: Мурманская область, муниципальный район Кольский, городское поселение Кола, город Кола. Срок публичного сервитута: 16 месяцев.

Раздел 2

Сведения о местоположении границ объекта

1. Система координат МСК-51, зона I

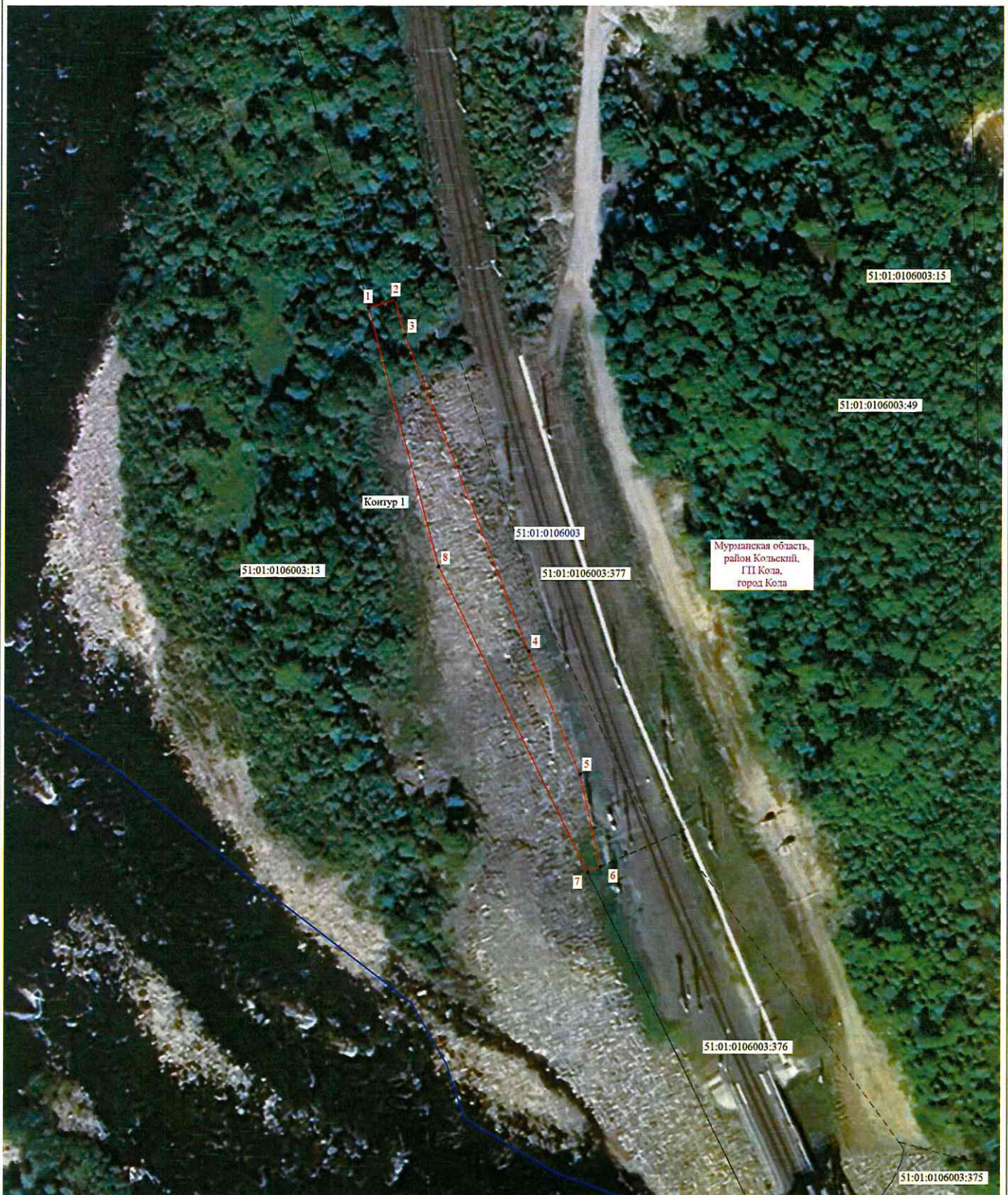
2. Сведения о характерных точках границ объекта

Обозначение характерных точек границ	Координаты, м		Метод определения координат характерной точки	Средняя квадратическая погрешность положения характерной точки (Mt), м	Описание обозначения точки на местности (при наличии)
	X	Y			
1	2	3	4	5	6
1	632152.00	1440338.99	Аналитический метод	0.10	-
2	632153.58	1440343.88	Аналитический метод	0.10	-
3	632147.09	1440345.69	Аналитический метод	0.10	-
4	632088.85	1440368.84	Аналитический метод	0.10	-
5	632066.14	1440378.41	Аналитический метод	0.10	-
6	632049.12	1440382.25	Аналитический метод	0.10	-
7	632048.09	1440379.88	Аналитический метод	0.10	-
8	632104.48	1440352.09	Аналитический метод	0.10	-
1	632152.00	1440338.99	Аналитический метод	0.10	-

3. Сведения о характерных точках части (частей) границы объекта

Обозначение характерных точек части границы	Координаты, м		Метод определения координат характерной точки	Средняя квадратическая погрешность положения характерной точки (Mt), м	Описание обозначения точки на местности (при наличии)
	X	Y			
1	2	3	4	5	6
-	-	-	-	-	-

Графическое описание местоположения границ публичного сервитута для обеспечения строительства, реконструкции объектов инфраструктуры железнодорожного транспорта по проекту «Комплексное развитие Мурманского транспортного узла». Объекты федеральной собственности. Этап I – Железнодорожная линия – ст. Выходной – мостовой переход через р. Тулома – ст. Мурманши 2 – ст. Лавна», с кадастровым номером 51:01:0106003:377, расположенному по адресу: Мурманская область, муниципальный район Кольский, городское поселение Кола, город Кола



Масштаб 1:700

Подпись _____



Место для отпечатка печати лица, составившего описание местоположения границ объекта

Дата "19" августа 2025 г.

Графическое описание местоположения границ публичного сервитута для обеспечения строительства, реконструкции объектов инфраструктуры железнодорожного транспорта по проекту «Комплексное развитие Мурманского транспортного узла». Объекты федеральной собственности. Этап I – Железнодорожная линия – ст. Выходной – мостовой переход через р. Тулома – ст. Мурмаши 2 – ст. Лавна», с кадастровым номером 51:01:0106003:377, расположенному по адресу: Мурманская область, муниципальный район Кольский, городское поселение Кола, город Кола

Условные обозначения

- - Часть границы, местоположение которой определено при выполнении кадастровых работ
- - Характерная точка границы, сведения о которой позволяют однозначно определить ее положение на местности
- 1 - Обозначение новой характерной точки
- 51:20:0003050:2 (1) - Обозначение контура земельного участка
- - Часть границы, сведения ЕГРН о которой позволяют однозначно определить ее положение на местности
- - Граница кадастрового квартала
- 51:20:0003056 - Номер кадастрового квартала
- Мурманская область город Мурманск - Название муниципального образования
- Контур 1 - Обозначение публичного сервитута площадью 798 кв.м. (условный номер по проекту 960)
- - - - - Часть границы, сведения ЕГРН о которой не позволяют однозначно определить ее положение на местности

Подпись _____

Дата "19" августа 2025 г.

Место для визитки посетивших (при наличии) лица, составившего описание местоположения границ объекта



Порядок расчета и внесения платы за публичный сервитут в отношении земель или земельных участков, находящихся в государственной или муниципальной собственности, и не предоставленных гражданам или юридическим лицам

1. Плата за публичный сервитут в отношении земельного участка, находящегося в государственной или муниципальной собственности и не обремененного правами третьих лиц, устанавливается в размере 0,01 процента кадастровой стоимости такого земельного участка за каждый год использования этого земельного участка. При этом плата за публичный сервитут, установленный на три года и более, не может быть менее чем 0,1 процента кадастровой стоимости земельного участка, обремененного сервитутом, за весь срок сервитута.

2. Плата за публичный сервитут рассчитывается пропорционально площади земельного участка и (или) земель в установленных границах публичного сервитута.

3. В случае, если публичный сервитут устанавливается в отношении части земельного участка, на срок менее трех лет, расчет платы осуществляется по следующей формуле:

$0,01\% * (КС / S_{\text{общ.}} * S_{\text{усл.}}) * n$, где:

– КС - кадастровая стоимость земельного участка, в отношении которого устанавливается сервитут (руб.);

– S общ. - общая площадь земельного участка, в отношении части которого устанавливается сервитут (кв. м);

– S усл. - площадь части земельного участка, в отношении которого устанавливается сервитут (кв. м);

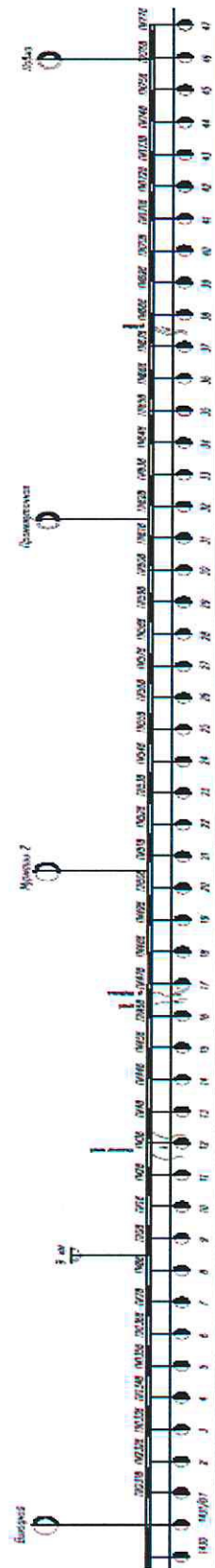
– n - количество лет, на которые устанавливается сервитут (г.).

4. Плата за публичный сервитут, установленный в отношении земельных участков и (или) земель, находящихся в государственной или муниципальной собственности и не обремененных правами третьих лиц, вносится владельцем публичного сервитута единовременным платежом не позднее шести месяцев со дня принятия решения об установлении публичного сервитута.

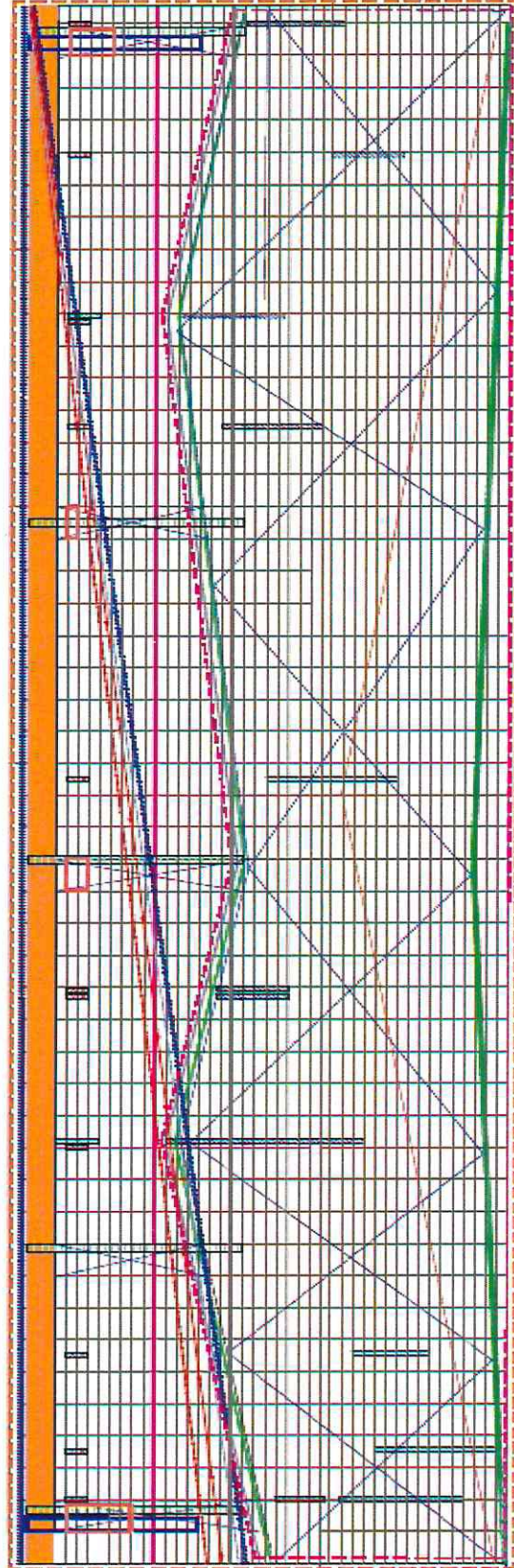
Плата за публичный сервитут вносится владельцем публичного сервитута в бюджет публично-правового образования с учетом статьи 51, статьи 57 и статьи 62 Бюджетного кодекса Российской Федерации.

**График проведения работ при осуществлении деятельности, для обеспечения которой устанавливается публичный сервитут
в отношении земельного участка и/или земель, находящихся в государственной или муниципальной собственности
и не предоставленных гражданам или юридическим лицам**

Календарный график строительства



Акт



Итого: 1000 часов

Место строительства

№ 1

№ 2

№ 3