



МИНИСТЕРСТВО ТРАНСПОРТА РОССИЙСКОЙ ФЕДЕРАЦИИ

ФЕДЕРАЛЬНОЕ АГЕНТСТВО ЖЕЛЕЗНОДОРОЖНОГО ТРАНСПОРТА
(РОСЖЕЛДОР)

РАСПОРЯЖЕНИЕ

27.01.2026

Москва

№

АБ-138-р

Об установлении публичного сервитута в интересах общества с ограниченной ответственностью «ВСМ Две Столицы»

В соответствии с Земельным кодексом Российской Федерации, статьей 4 Федерального закона от 31.07.2020 № 254-ФЗ «Об особенностях регулирования отдельных отношений в целях модернизации и расширения магистральной инфраструктуры и о внесении изменений в отдельные законодательные акты Российской Федерации», пунктом 5.3.18 (3) Положения о Федеральном агентстве железнодорожного транспорта, утвержденного постановлением Правительства Российской Федерации от 30.07.2004 № 397, и на основании ходатайства общества с ограниченной ответственностью «ВСМ Две Столицы» (далее – ООО «ВСМ Две Столицы»), поступившего письмом общества с ограниченной ответственностью «Гелмерт» от 14.10.2025 № 4450/25-и:

1. Установить публичный сервитут площадью 299 кв.м на срок 27 месяцев в интересах ООО «ВСМ Две Столицы» (ОГРН 1247700011900, ИНН 9726064201) в отношении земельного участка с кадастровым номером 69:15:0000013:615 и адресным ориентиром: Тверская область, муниципальный округ Конаковский, с/п Городненское, с. Городня.
2. Срок, в течение которого использование земельного участка (его части) и (или) расположенного на нем объекта недвижимости в соответствии с их разрешенным использованием будет невозможно или существенно затруднено (при возникновении таких обстоятельств), составляет 6 месяцев.
3. Утвердить границы публичного сервитута общей площадью 299 кв.м согласно прилагаемому графическому описанию местоположения границ публичного сервитута и перечням координат характерных точек вышеуказанных границ, являющихся неотъемлемой частью настоящего распоряжения (приложение № 1).
4. Владелец публичного сервитута (ООО «ВСМ Две Столицы») при осуществлении деятельности, для обеспечения которой испрашивается публичный сервитут, обязан учитывать ранее установленные ограничения (обременения) в использовании объекта недвижимости.

5. Владелец публичного сервитута (ООО «ВСМ Две Столицы») обязан привести земельный участок в состояние, пригодное для использования в соответствии с его видом разрешенного использования в срок не позднее чем 3 месяца после завершения деятельности, для осуществления которой был установлен публичный сервитут.

6. Владелец публичного сервитута (ООО «ВСМ Две Столицы») обязан внести плату за публичный сервитут в отношении земельного участка и/или земель государственная собственность на которые не разграничена, в соответствии с порядком расчета и внесения платы за публичный сервитут (приложение № 2).

7. Публичный сервитут устанавливается в целях обеспечения строительства, реконструкции объектов инфраструктуры при реализации объекта: «Создание высокоскоростной железнодорожной магистрали Санкт-Петербург – Москва (участок Крюково (Алабушево) – Обухово)». 6 этап - Строительство участка Новая Тверь (вкл.) – Высоково (искл.)», на основании документации по планировке территории (проекта планировки территории и проекта межевания территории), утвержденной распоряжением Федерального агентства железнодорожного транспорта от 08.12.2022 № ВЛ-432-р (с изменениями от 25.04.2025 № АБ-334-р).

8. Управлению земельно-имущественных отношений и правовой деятельности Федерального агентства железнодорожного транспорта:

1) направить в соответствии с Федеральным законом от 13.07.2015 № 218-ФЗ «О государственной регистрации недвижимости» копию настоящего распоряжения в филиал ППК «Роскадастр» по Тверской области;

2) направить копию настоящего распоряжения в ООО «ВСМ Две Столицы»;

3) обеспечить размещение настоящего распоряжения на официальном сайте Федерального агентства железнодорожного транспорта в информационно-коммуникационной сети «Интернет».

9. График проведения работ при осуществлении деятельности, для обеспечения которой устанавливается публичный сервитут, прилагается к настоящему Распоряжению (приложение № 3).

Заместитель руководителя



А.С. Батюк

Графическое описание местоположения границ публичного сервитута
Публичный сервитут в целях обеспечения строительства, реконструкции объектов инфраструктуры при реализации объекта:
«Создание высокоскоростной железнодорожной магистрали Санкт Петербург – Москва (участок Крюково (Алабушево) -Обухово)». 6
этап - Строительство участка Новая Тверь (вкл.) - Высоково (искл.)» для целей, предусмотренных п.2 ч.5 ст.4 Федерального закона от
31.07.2020 №254-ФЗ, в границах земельного участка с кадастровым номером 69:15:0000013:615
Схема расположения границ публичного сервитута



Масштаб 1:1500

Условные обозначения

- 1** - Обозначение характерной точки
- Граница здания по сведениям ЕГРН
- Граница сооружения
- :2881** - Кадастровый номер земельного участка
- Характерная точка

- Часть границы по сведениям ЕГРН
- Проектные границы публичного сервитута
- 69:15:0000013** - Номер кадастрового квартала
- :2675 (2)** - Обозначение контура земельного участка
- 69:15:0000013:615** - земельный участок в границах которого устанавливается публичный сервитут

Графическое описание местоположения границ публичного сервитута

Публичный сервитут в целях обеспечения строительства, реконструкции объектов инфраструктуры при реализации объекта: «Создание высокоскоростной железнодорожной магистрали Санкт Петербург – Москва (участок Крюково (Алабушево) -Обухово)». 6 этап - Строительство участка Новая Тверь (вкл.) - Высоково (искл.)» для целей, предусмотренных п.2 ч.5 ст.4 Федерального закона от 31.07.2020 №254-ФЗ, в границах земельного участка с кадастровым номером 69:15:0000013:615

(наименование объекта, местоположение границ которого описано (далее - объект))

Раздел 1

Сведения об объекте

№ п/п	Характеристики объекта	Описание характеристик
1	2	3
1.	Местоположение объекта	Тверская область, м.о Конаковский
2.	Площадь объекта +/- величина погрешности определения площади (Р +/- Дельта Р)	299 +/- 6 м ²
3.	Иные характеристики объекта	<p>Вид объекта реестра границ: Граница публичного сервитута Кадастровый номер квартала: 69:15:0000013 Орган, принявший решение об установлении публичного сервитута: Федеральное агентство железнодорожного транспорта Земельные участки, в отношении которых испрашивается публичный сервитут: 69:15:0000013:615 Цель установления публичного сервитута: Публичный сервитут в целях обеспечения строительства, реконструкции объектов инфраструктуры при реализации объекта: «Создание высокоскоростной железнодорожной магистрали Санкт-Петербург – Москва (участок Крюково (Алабушево) -Обухово)». 6 этап - Строительство участка Новая Тверь (вкл.) - Высоково (искл.)» для целей, предусмотренных п.2 ч.5 ст.4 Федерального закона от 31.07.2020 №254-ФЗ, в границах земельного участка с кадастровым номером 69:15:0000013:615 Срок публичного сервитута: продолжительность: 27 месяцев Обладатель публичного сервитута: Юридическое лицо, зарегистрированное в Российской Федерации Общество с ограниченной ответственностью «ВСМ Две Столицы» (ИНН: 9726064201, ОГРН: 1247700011900, адрес эл. почты: info@vsm2stl.ru, почтовый адрес: 121614, г. Москва, вн.тер.г. муниципальный округ Крылатское, ул. Крылатская, д. 17, к. 2)</p>

Раздел 2

Сведения о местоположении границ объекта

1. Система координат МСК-69, зона 2

2. Сведения о характерных точках границ объекта

Обозначение характерных точек границ	Координаты, м		Метод определения координат характерной точки	Средняя квадратическая погрешность положения характерной точки (Mt), м	Описание обозначения точки на местности (при наличии)
	X	Y			
1	2	3	4	5	6
1	272819.07	2300873.71	Аналитический метод	0.1	-
2	272818.70	2300874.53	Аналитический метод	0.1	-
3	272806.83	2300869.32	Аналитический метод	0.1	-
4	272793.74	2300866.86	Аналитический метод	0.1	-
5	272779.22	2300867.01	Аналитический метод	0.1	-
6	272768.44	2300876.81	Аналитический метод	0.1	-
7	272762.43	2300882.28	Аналитический метод	0.1	-
8	272760.08	2300881.40	Аналитический метод	0.1	-
9	272766.90	2300872.05	Аналитический метод	0.1	-
10	272779.63	2300855.79	Аналитический метод	0.1	-
1	272819.07	2300873.71	Аналитический метод	0.1	-

3. Сведения о характерных точках части (частей) границы объекта

Обозначение характерных точек части границы	Координаты, м		Метод определения координат характерной точки	Средняя квадратическая погрешность положения характерной точки (Mt), м	Описание обозначения точки на местности (при наличии)
	X	Y			
1	2	3	4	5	6
-	-	-	-	-	-

Порядок расчета и внесения платы за публичный сервитут в отношении земель или земельных участков, находящихся в государственной или муниципальной собственности, и не предоставленных гражданам или юридическим лицам

1. Плата за публичный сервитут в отношении земельного участка, находящегося в государственной или муниципальной собственности и не обремененного правами третьих лиц, устанавливается в размере 0,01 процента кадастровой стоимости такого земельного участка за каждый год использования этого земельного участка. При этом плата за публичный сервитут, установленный на три года и более, не может быть менее чем 0,1 процента кадастровой стоимости земельного участка, обремененного сервитутом, за весь срок сервитута.

2. Плата за публичный сервитут рассчитывается пропорционально площади земельного участка и (или) земель в установленных границах публичного сервитута.

3. Если публичный сервитут устанавливается в отношении всего земельного участка, на срок менее трех лет, расчет осуществляется по следующей формуле:

$0,01\% * КС * n$, где:

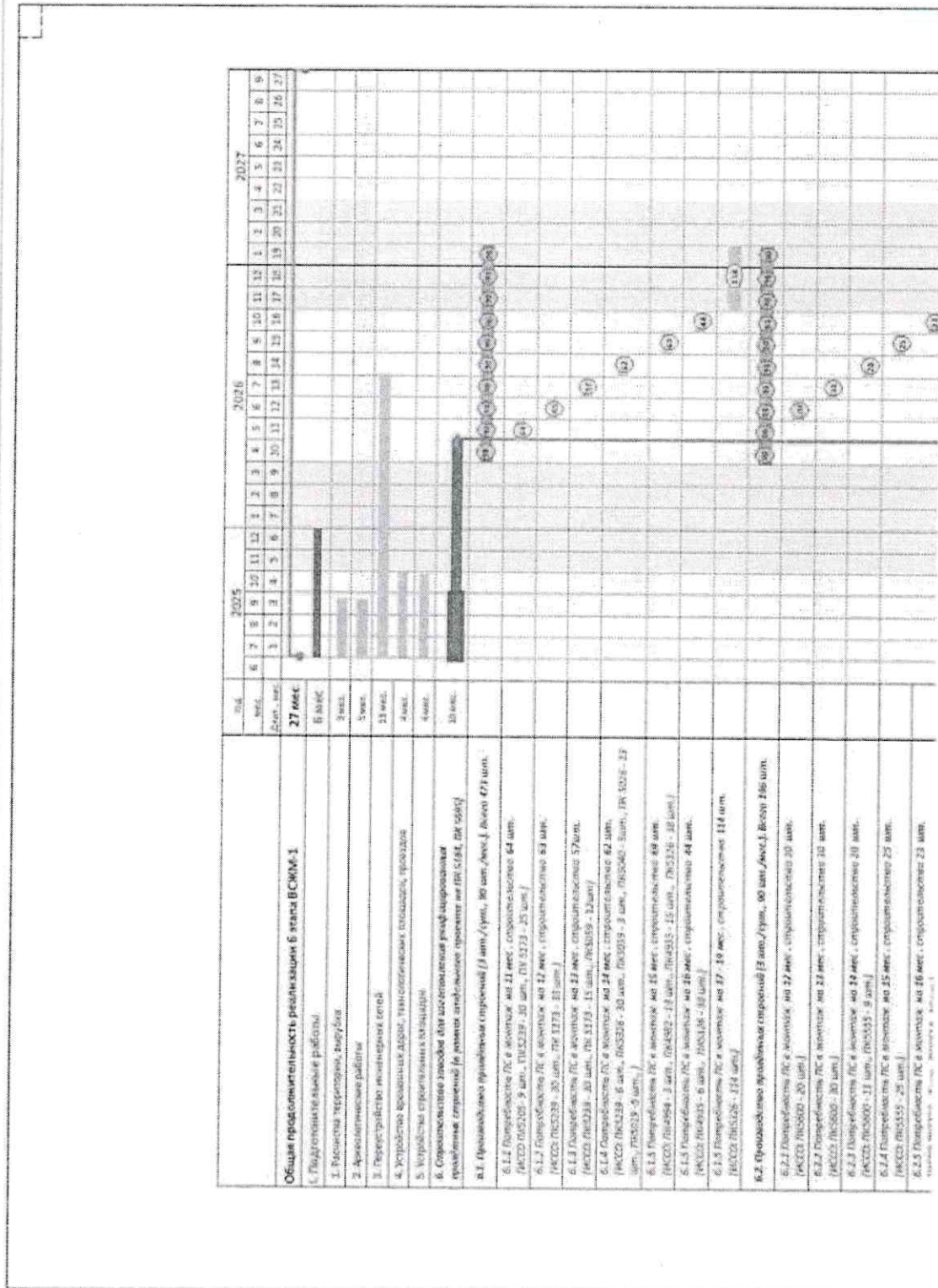
– КС - кадастровая стоимость земельного участка, в отношении которого устанавливается сервитут (руб.);

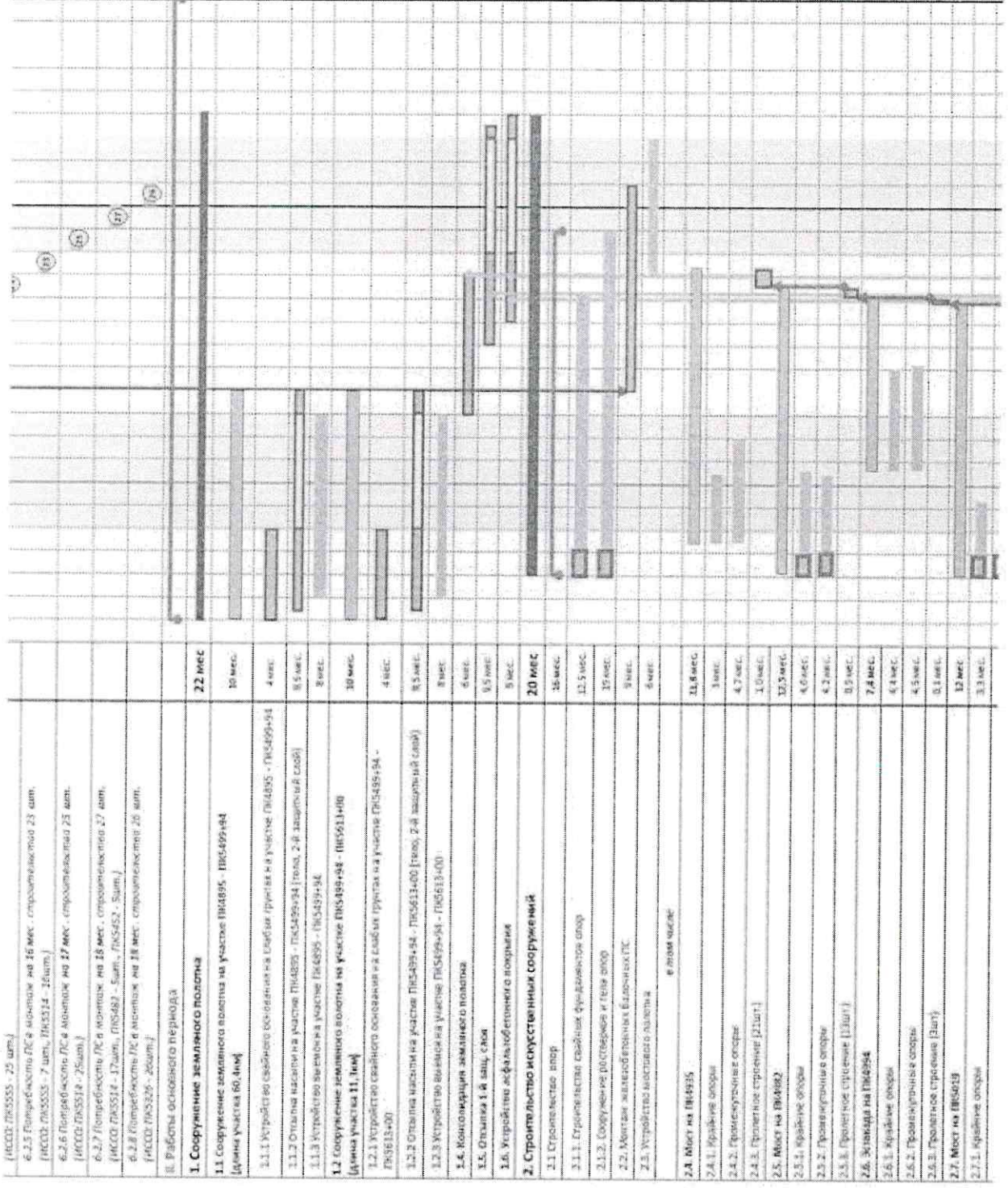
– n - количество лет, на которые устанавливается сервитут (г.).

4. Плата за публичный сервитут, установленный в отношении земельных участков и (или) земель, находящихся в государственной или муниципальной собственности и не обремененных правами третьих лиц, вносится обладателем публичного сервитута единовременным платежом не позднее шести месяцев со дня принятия решения об установлении публичного сервитута.

Плата за публичный сервитут вносится обладателем публичного сервитута в бюджет публично-правового образования с учетом статьи 51, статьи 57 и статьи 62 Бюджетного кодекса Российской Федерации.

График проведения работ при осуществлении деятельности, для обеспечения которой устанавливается публичный сервитут в отношении земельного участка и/или земель, находящихся в государственной или муниципальной собственности и не предоставленных гражданам или юридическим лицам





Приложение № 3
к распоряжению Росжелдора
от 27.01.2016 № ДБ-138Р

№ п/п	Наименование объекта	Единица измерения	Количество
2.7.1.	Крайние опоры	шт	2
2.7.2.	Промежуточные опоры	шт	8
2.7.3.	Пролетное строение (Шп)т	шт	8
2.8.	Мост на ПР5026	шт	1
2.8.1.	Крайние опоры	шт	4
2.8.2.	Промежуточные опоры	шт	4
2.8.3.	Пролетное строение (Шп)т	шт	4
2.9.	Мост на ПР5040	шт	1
2.9.1.	Крайние опоры	шт	4
2.9.2.	Промежуточные опоры	шт	4
2.9.3.	Пролетное строение (Шп)т	шт	4
2.10.	Мост на ПР5059	шт	1
2.10.1.	Крайние опоры	шт	2
2.10.2.	Промежуточные опоры	шт	3
2.10.3.	Пролетное строение (Шп)т	шт	3
2.11.	Путепроход на ПР5173	шт	1
2.11.1.	Крайние опоры	шт	4
2.11.2.	Промежуточные опоры	шт	10
2.11.3.	Пролетное строение (Слаже-металлбетон)	шт	7
2.11.4.	Пролетное строение (Шп)т	шт	3
2.12.	Путепроход на ПР5205	шт	1
2.12.1.	Крайние опоры	шт	2
2.12.2.	Промежуточные опоры	шт	7
2.12.3.	Пролетное строение (железобетон)	шт	8
2.12.4.	Пролетное строение (Шп)т	шт	1
2.13.	Мост на ПР5219	шт	1
2.13.1.	Крайние опоры	шт	2
2.13.2.	Промежуточные опоры	шт	9
2.13.3.	Пролетное строение (Шп)т	шт	3
2.14.	Мост через реку Шалу (ПР5304)	шт	1
2.14.1.	Крайние опоры	шт	3
2.14.2.	Промежуточные опоры	шт	18
2.14.3.	Пролетное строение (железобетонное)	шт	7
2.14.4.	Пролетное строение (Шп)т	шт	6
2.15.	Мост на ПР5452	шт	1
2.15.1.	Крайние опоры	шт	2
2.15.2.	Промежуточные опоры	шт	3
2.15.3.	Пролетное строение (Шп)т	шт	3
2.16.	Мост на ПР5482	шт	1
2.16.1.	Крайние опоры	шт	13
2.16.2.	Промежуточные опоры	шт	2
2.16.3.	Пролетное строение (Шп)т	шт	2
2.17.	Мост на ПР5534	шт	1
2.17.1.	Крайние опоры	шт	3

2.17.1. Крайние опоры	3 мес	
2.17.2. Промежуточные опоры	12,5 мес.	
2.17.3. Пролетное строение (СТМБ)	6 мес.	
2.17.4. Пролетное строение (БШП)	4,5 мес.	
2.18. Мост на ПК5555	13,5 мес.	
2.18.1. Крайние опоры	2,7 мес.	
2.18.2. Промежуточные опоры	11,3 мес.	
2.18.3. Пролетное строение (рамное)	6 мес.	
2.18.4. Пролетное строение (ШП)	2,7 мес.	
2.19. Мост на ПК5600	11,2 мес.	
2.19.1. Крайние опоры	3 мес.	
2.19.2. Промежуточные опоры	10,1 мес.	
2.19.3. Пролетное строение (БШП)	2,1 мес.	
Автодорожные путепроводы		
2.20. Автодорожный путепровод на ПК 4923+43	6,1 мес.	
2.20.1. Сооружение опор	2,7 мес.	
2.20.2. Пролетное строение	3 мес.	
2.20.3. Мостовые пилоны	1,9 мес.	
2.21. Автодорожный путепровод на ПК 4946+42	7,6 мес.	
2.21.1. Сооружение опор	3,6 мес.	
2.21.2. Пролетное строение	2,2 мес.	
2.21.3. Мостовые пилоны	2,4 мес.	
2.22. Автодорожный путепровод на ПК 5097+06	9,5 мес.	
2.22.1. Сооружение опор	6 мес.	
2.22.2. Пролетное строение	1,7 мес.	
2.22.3. Мостовые пилоны	1,8 мес.	
2.23. Автодорожный путепровод на ПК 5064+74	10,1 мес.	
2.23.1. Сооружение опор	6 мес.	
2.23.2. Сооружение ПС	1,7 мес.	
2.23.3. Мостовые пилоны	2,5 мес.	
2.24. Автодорожный путепровод на ПК 5219+03	10,3 мес.	
2.24.1. Сооружение опор	6,6 мес.	
2.24.2. Пролетное строение	3 мес.	
2.24.3. Мостовые пилоны	7 мес.	
2.25. Автодорожный путепровод на ПК 5334+00	15 мес.	
2.25.1. Сооружение опор	2,6 мес.	
2.25.2. Пролетное строение (мостовое строение ПК 5334+00) (мостовое строение ПК 5334+00) (мостовое строение ПК 5334+00)	14,8 мес.	
2.25.3. Мостовые пилоны	2,5 мес.	
2.26. Автодорожный путепровод на ПК 5384+16	13 мес.	
2.26.1. Сооружение опор	3,6 мес.	
2.26.2. Пролетное строение	2,6 мес.	
2.26.3. Мостовые пилоны	1,6 мес.	
2.27. Автодорожный путепровод на ПК 5414+92	11,5 мес.	
2.27.1. Сооружение опор	2,6 мес.	

