



МИНИСТЕРСТВО ТРАНСПОРТА РОССИЙСКОЙ ФЕДЕРАЦИИ

ФЕДЕРАЛЬНОЕ АГЕНТСТВО ЖЕЛЕЗНОДОРОЖНОГО ТРАНСПОРТА
(РОСЖЕЛДОР)

РАСПОРЯЖЕНИЕ

27.01.2026

Москва

№

АБ-136-р

Об установлении публичного сервитута в интересах общества с ограниченной ответственностью «ВСМ Две Столицы»

В соответствии с Земельным кодексом Российской Федерации, статьей 4 Федерального закона от 31.07.2020 № 254-ФЗ «Об особенностях регулирования отдельных отношений в целях модернизации и расширения магистральной инфраструктуры и о внесении изменений в отдельные законодательные акты Российской Федерации», пунктом 5.3.18 (3) Положения о Федеральном агентстве железнодорожного транспорта, утвержденного постановлением Правительства Российской Федерации от 30.07.2004 № 397, и на основании ходатайства общества с ограниченной ответственностью «ВСМ Две Столицы» (далее – ООО «ВСМ Две Столицы»), поступившего письмом общества с ограниченной ответственностью «Гелмерт» от 14.10.2025 № 4450/25-и:

1. Установить публичный сервитут площадью 871 кв.м на срок 27 месяцев в интересах ООО «ВСМ Две Столицы» (ОГРН 1247700011900, ИНН 9726064201) в отношении земельного участка с кадастровым номером 69:15:0000013:960 и адресным ориентиром: Тверская область, муниципальный округ Конаковский, с/п Городненское.

2. Срок, в течение которого использование земельного участка (его части) и (или) расположенного на нем объекта недвижимости в соответствии с их разрешенным использованием будет невозможно или существенно затруднено (при возникновении таких обстоятельств), составляет 6 месяцев.

3. Утвердить границы публичного сервитута общей площадью 871 кв.м согласно прилагаемому графическому описанию местоположения границ публичного сервитута и перечням координат характерных точек вышеуказанных границ, являющихся неотъемлемой частью настоящего распоряжения (приложение № 1).

4. Владелец публичного сервитута (ООО «ВСМ Две Столицы») при осуществлении деятельности, для обеспечения которой испрашивается публичный сервитут, обязан учитывать ранее установленные ограничения (обременения) в использовании объекта недвижимости.

5. Владелец публичного сервитута (ООО «ВСМ Две Столицы») обязан привести земельный участок в состояние, пригодное для использования в соответствии с его видом разрешенного использования в срок не позднее чем 3 месяца после завершения деятельности, для осуществления которой был установлен публичный сервитут.

6. Владелец публичного сервитута (ООО «ВСМ Две Столицы») обязан внести плату за публичный сервитут в отношении земельного участка и/или земель государственная собственность на которые не разграничена, в соответствии с порядком расчета и внесения платы за публичный сервитут (приложение № 2).

7. Публичный сервитут устанавливается в целях обеспечения строительства, реконструкции объектов инфраструктуры при реализации объекта: «Создание высокоскоростной железнодорожной магистрали Санкт-Петербург – Москва (участок Крюково (Алабушево) – Обухово)». 6 этап - Строительство участка Новая Тверь (вкл.) – Высоково (искл.)», на основании документации по планировке территории (проекта планировки территории и проекта межевания территории), утвержденной распоряжением Федерального агентства железнодорожного транспорта от 08.12.2022 № ВЛ-432-р (с изменениями от 25.04.2025 № АБ-334-р).

8. Управлению земельно-имущественных отношений и правовой деятельности Федерального агентства железнодорожного транспорта:

1) направить в соответствии с Федеральным законом от 13.07.2015 № 218-ФЗ «О государственной регистрации недвижимости» копию настоящего распоряжения в филиал ППК «Роскадастр» по Тверской области;

2) направить копию настоящего распоряжения в ООО «ВСМ Две Столицы»;

3) обеспечить размещение настоящего распоряжения на официальном сайте Федерального агентства железнодорожного транспорта в информационно-коммуникационной сети «Интернет».

9. График проведения работ при осуществлении деятельности, для обеспечения которой устанавливается публичный сервитут, прилагается к настоящему Распоряжению (приложение № 3).

Заместитель руководителя



А.С. Батюк

Графическое описание местоположения границ публичного сервитута
Публичный сервитут в целях обеспечения строительства, реконструкции объектов инфраструктуры при реализации объекта:
«Создание высокоскоростной железнодорожной магистрали Санкт Петербург – Москва (участок Крюково (Алабушево) -Обухово)». 6
этап - Строительство участка Новая Тверь (вкл.) - Высоково (искл.)» для целей, предусмотренных п.2 ч.5 ст.4 Федерального закона от
31.07.2020 №254-ФЗ, в границах земельного участка с кадастровым номером 69:15:0000013:960
Схема расположения границ публичного сервитута



Масштаб 1:3000

Условные обозначения

- 1** - Обозначение характерной точки
- Часть границы по сведениям ЕГРН
- Проектные границы публичного сервитута
- 69:15:0000013** - Номер кадастрового квартала
- :2675 (1)** - Обозначение контура земельного участка

- Характерная точка
- Граница здания по сведениям ЕГРН
- Граница сооружения
- :215** - Кадастровый номер земельного участка
- 69:15:0000013:960** - земельный участок в границах которого устанавливается публичный сервитут

Графическое описание местоположения границ публичного сервитута

Публичный сервитут в целях обеспечения строительства, реконструкции объектов инфраструктуры при реализации объекта: «Создание высокоскоростной железнодорожной магистрали Санкт Петербург – Москва (участок Крюково (Алабушево) -Обухово)». 6 этап - Строительство участка Новая Тверь (вкл.) - Высоково (искл.)» для целей, предусмотренных п.2 ч.5 ст.4 Федерального закона от 31.07.2020 №254-ФЗ, в границах земельного участка с кадастровым номером 69:15:0000013:960

(наименование объекта, местоположение границ которого описано (далее - объект))

Раздел 1

Сведения об объекте

№ п/п	Характеристики объекта	Описание характеристик
1	2	3
1.	Местоположение объекта	Тверская область, м.о Конаковский
2.	Площадь объекта +/- величина погрешности определения площади (Р +/- Дельта Р)	871 +/- 10 м ²
3.	Иные характеристики объекта	<p>Вид объекта реестра границ: Граница публичного сервитута Кадастровый номер квартала: 69:15:0000013 Орган, принявший решение об установлении публичного сервитута: Федеральное агентство железнодорожного транспорта Земельные участки, в отношении которых испрашивается публичный сервитут: 69:15:0000013:960 Цель установления публичного сервитута: Публичный сервитут в целях обеспечения строительства, реконструкции объектов инфраструктуры при реализации объекта: «Создание высокоскоростной железнодорожной магистрали Санкт-Петербург – Москва (участок Крюково (Алабушево) -Обухово)». 6 этап - Строительство участка Новая Тверь (вкл.) - Высоково (искл.)» для целей, предусмотренных п.2 ч.5 ст.4 Федерального закона от 31.07.2020 №254-ФЗ, в границах земельного участка с кадастровым номером 69:15:0000013:960 Срок публичного сервитута: продолжительность: 27 месяцев Обладатель публичного сервитута: Юридическое лицо, зарегистрированное в Российской Федерации Общество с ограниченной ответственностью «ВСМ Две Столицы» (ИНН: 9726064201, ОГРН: 1247700011900, адрес эл. почты: info@vsm2stl.ru, почтовый адрес: 121614, г. Москва, вн.тер.г. муниципальный округ Крылатское, ул. Крылатская, д. 17, к. 2)</p>

Раздел 2

Сведения о местоположении границ объекта

1. Система координат МСК-69, зона 2

2. Сведения о характерных точках границ объекта

Обозначение характерных точек границ	Координаты, м		Метод определения координат характерной точки	Средняя квадратическая погрешность положения характерной точки (Mt), м	Описание обозначения точки на местности (при наличии)
	X	Y			
1	2	3	4	5	6
1	272827.20	2300855.56	Аналитический метод	0.1	-
2	272826.84	2300856.38	Аналитический метод	0.1	-
3	272785.74	2300837.71	Аналитический метод	0.1	-
4	272674.39	2300788.69	Аналитический метод	0.1	-
5	272668.58	2300786.10	Аналитический метод	0.1	-
6	272666.76	2300785.29	Аналитический метод	0.1	-
7	272673.40	2300786.00	Аналитический метод	0.1	-
8	272680.49	2300789.47	Аналитический метод	0.1	-
9	272680.39	2300789.74	Аналитический метод	0.1	-
10	272693.80	2300796.44	Аналитический метод	0.1	-
11	272706.07	2300798.08	Аналитический метод	0.1	-
12	272735.07	2300814.37	Аналитический метод	0.1	-
13	272746.20	2300820.09	Аналитический метод	0.1	-
14	272763.10	2300822.85	Аналитический метод	0.1	-
15	272779.15	2300808.56	Аналитический метод	0.1	-
16	272792.92	2300814.59	Аналитический метод	0.1	-
17	272792.08	2300831.92	Аналитический метод	0.1	-
18	272804.68	2300845.97	Аналитический метод	0.1	-
1	272827.20	2300855.56	Аналитический метод	0.1	-

3. Сведения о характерных точках части (частей) границы объекта

Обозначение характерных точек части границы	Координаты, м		Метод определения координат характерной точки	Средняя квадратическая погрешность положения характерной точки (Mt), м	Описание обозначения точки на местности (при наличии)
	X	Y			
1	2	3	4	5	6
-	-	-	-	-	-

Порядок расчета и внесения платы за публичный сервитут в отношении земель или земельных участков, находящихся в государственной или муниципальной собственности, и не предоставленных гражданам или юридическим лицам

1. Плата за публичный сервитут в отношении земельного участка, находящегося в государственной или муниципальной собственности и не обремененного правами третьих лиц, устанавливается в размере 0,01 процента кадастровой стоимости такого земельного участка за каждый год использования этого земельного участка. При этом плата за публичный сервитут, установленный на три года и более, не может быть менее чем 0,1 процента кадастровой стоимости земельного участка, обремененного сервитутом, за весь срок сервитута.

2. Плата за публичный сервитут рассчитывается пропорционально площади земельного участка и (или) земель в установленных границах публичного сервитута.

3. Если публичный сервитут устанавливается в отношении всего земельного участка, на срок менее трех лет, расчет осуществляется по следующей формуле:

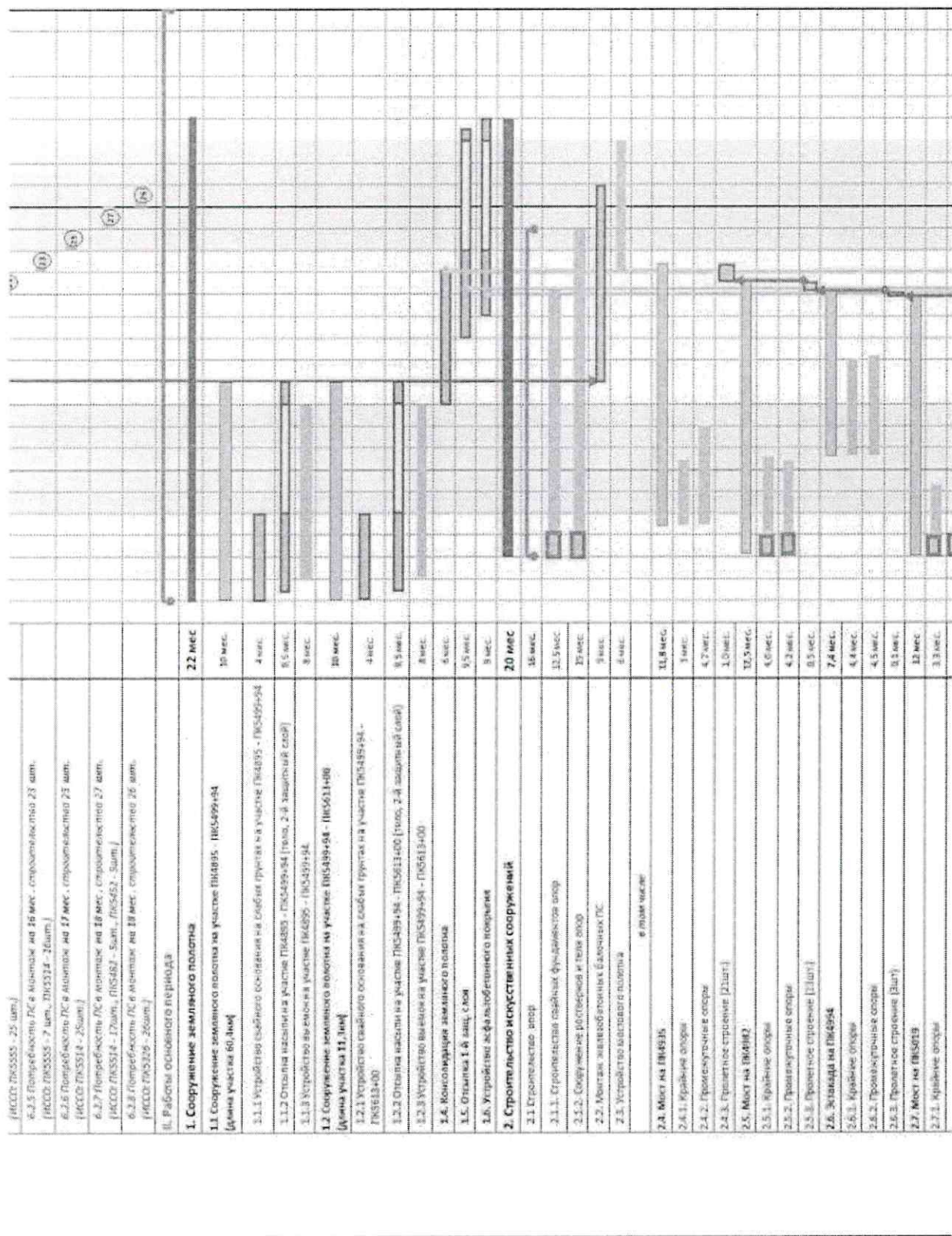
$0,01\% * КС * n$, где:

– КС - кадастровая стоимость земельного участка, в отношении которого устанавливается сервитут (руб.);

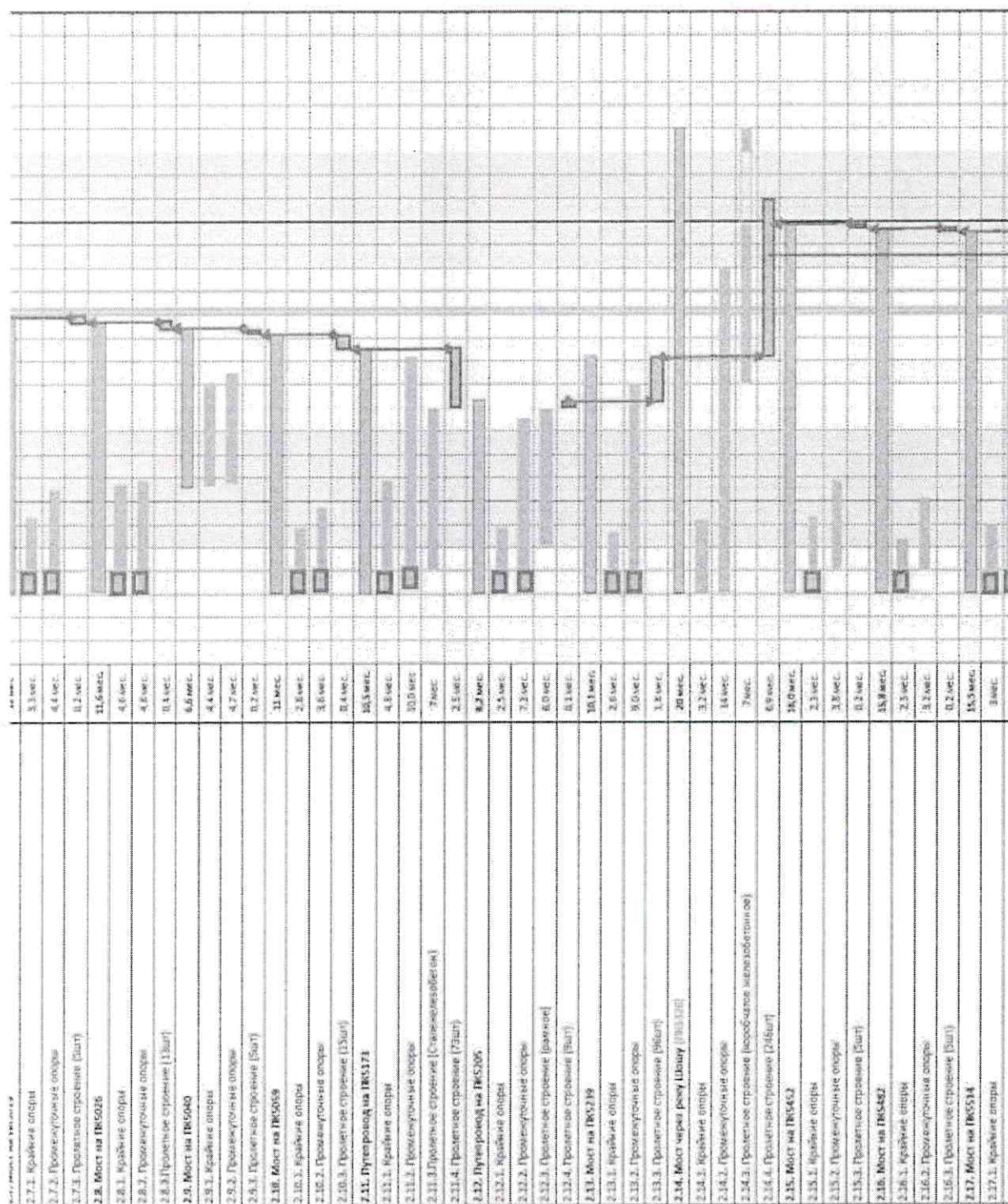
– n - количество лет, на которые устанавливается сервитут (г.).

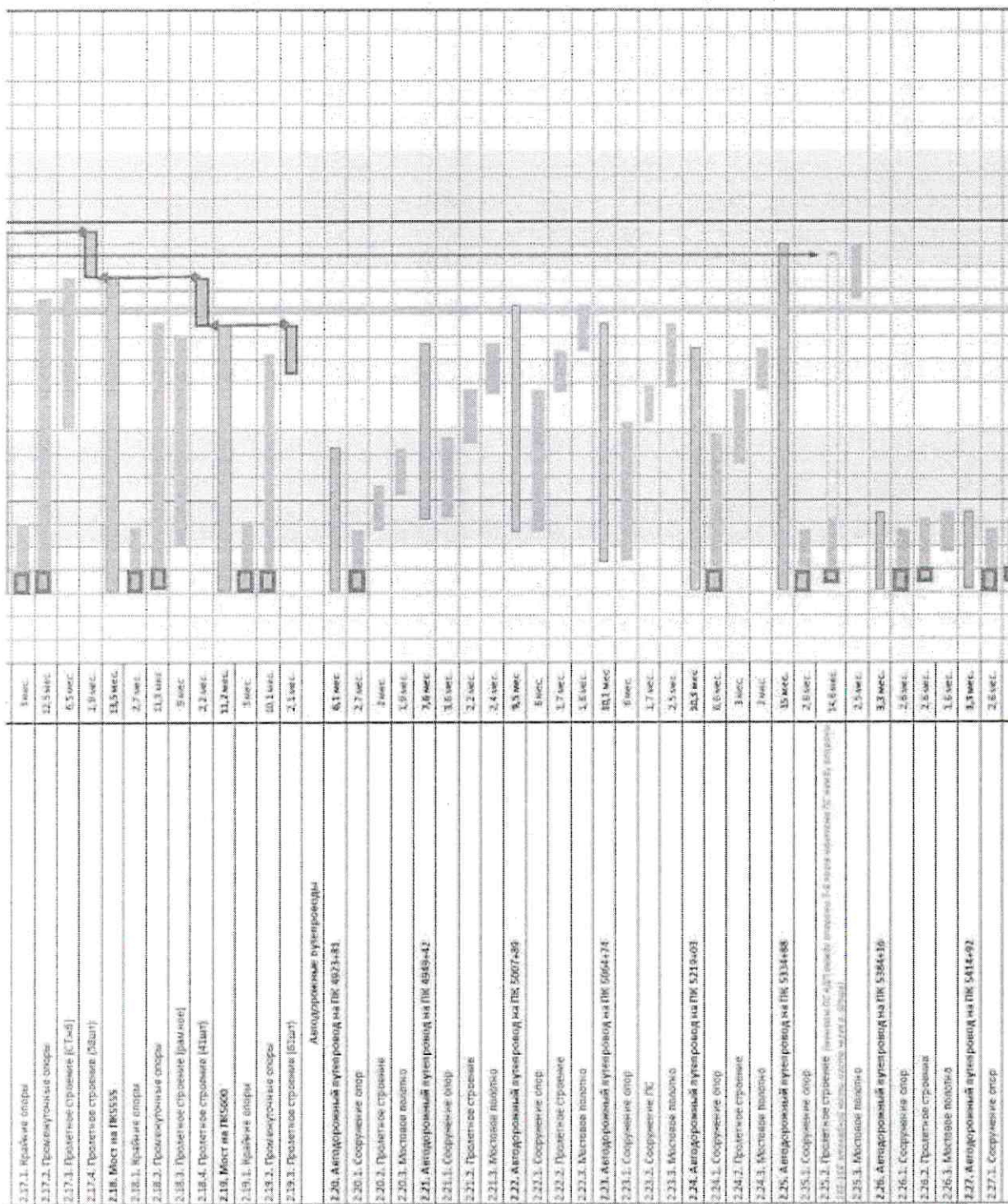
4. Плата за публичный сервитут, установленный в отношении земельных участков и (или) земель, находящихся в государственной или муниципальной собственности и не обремененных правами третьих лиц, вносится обладателем публичного сервитута единовременным платежом не позднее шести месяцев со дня принятия решения об установлении публичного сервитута.

Плата за публичный сервитут вносится обладателем публичного сервитута в бюджет публично-правового образования с учетом статьи 51, статьи 57 и статьи 62 Бюджетного кодекса Российской Федерации.



Приложение № 3
к распоряжению Росжелдора
от 27.01.2016 № АБ-136Р





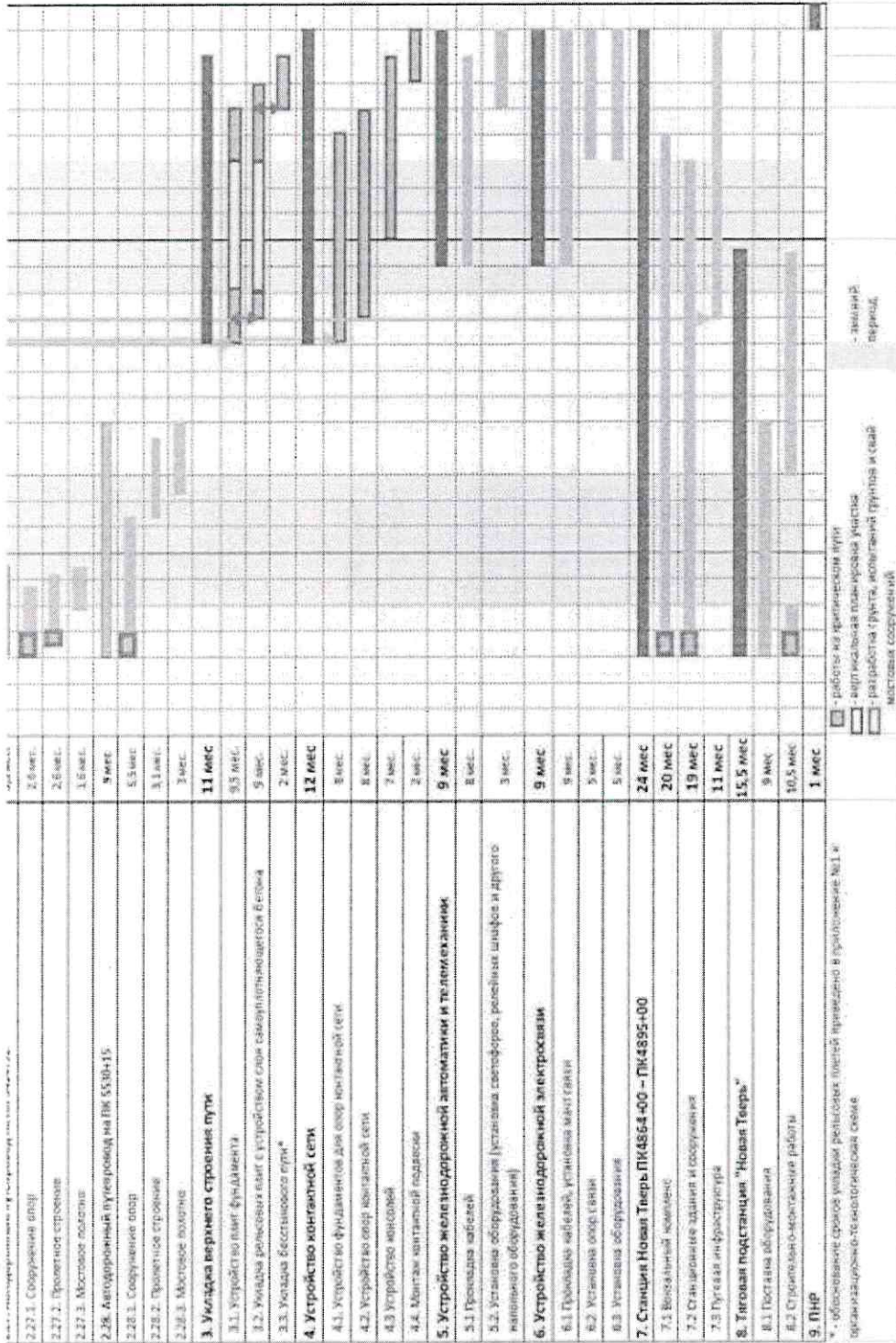


График движения основных строительных машин и механизмов 6 этапа ВСЖМ-1 (Москва - Санкт-Петербург). Развернутый

Наименование машин	2015												2016												2017											
	1	2	3	4	5	6	7	8	9	10	11	12	1	2	3	4	5	6	7	8	9	10	11	12	1	2	3	4	5	6	7	8	9	10	11	12
Среднемесячные расходы	0	0	0	0	0	0	0	0	0	0	0	0	0	0	0	0	0	0	0	0	0	0	0	0	0	0	0	0	0	0	0	0	0	0	0	0

Приложение № 3
к распоряжению Росжелдора
от 27.01.2016 № АД-136-Р

№ п/п	Наименование объекта	Классификация	Содержание работ	Единица измерения	Количество	Стоимость, руб.	Сроки выполнения
2.26.	Автомобильный путепровод на ПК 5384+16	1		1	1	1	
2.27.	Автомобильный путепровод на ПК 5414+92	0		1	1	2	
2.28.	Автомобильный путепровод на ПК 5330+15	1		1	1	1	
	Автомобильный путепровод				0	39	87
2.4.	Мост на ПРС432	7		66	70	64	54
2.5.	Мост на ПРС482	1		1	1	1	2
2.6.	Земляца на ПРС494	1		1	1	1	2
2.7.	Мост на ПРС619	1		1	1	1	3
2.8.	Мост на ПРС626	4		1	4	4	3
2.9.	Мост на ПРС646	3		1	3	3	2
2.10.	Мост на ПРС69	2		1	2	2	2
2.11.	Путепровод на ПРС173	1		1	7	7	3
2.12.	Путепровод на ПРС205	4		4	4	4	3
2.13.	Мост на ПРС238	8		6	13	13	13
2.14.	Мост через реку Шелу [ПРС326]	12		12	12	12	12
2.15.	Мост на ПРС452	3		3	3	2	6
2.16.	Мост на ПРС482	5		3	1	2	6
2.17.	Мост на ПРС514	0		1	8	8	6
2.18.	Мост на ПРС555	1		1	5	5	4
2.19.	Мост на ПРС600	1		1	10	10	10
2.20.	Автомобильный путепровод на ПК 4923+81	1		1	1	2	8
2.21.	Автомобильный путепровод на ПК 4949+42	2		2	2	2	2
2.22.	Автомобильный путепровод на ПК 5007+09	2		2	2	2	2
2.23.	Автомобильный путепровод на ПК 5064+74	2		2	2	2	2
2.24.	Автомобильный путепровод на ПК 5219+03	3		3	3	3	3
2.25.	Автомобильный путепровод на ПК 5314+88	1		1	4	4	3
2.26.	Автомобильный путепровод на ПК 5384+16	1		1	2	2	2
2.27.	Автомобильный путепровод на ПК 5414+92	0		0	0	0	0
2.28.	Автомобильный путепровод на ПК 5530+15	1		1	2	2	2
	Автомобильный путепровод			5	5	5	5
2.31.	Путепровод на ПРС173	3		3	3	3	3
2.34.	Мост через реку Шелу [ПРС326]	7		7	7	7	7
	Мосты, река Шелу			0	6	11	12
2.9.	Мост на ПРС646	1		1	1	1	1
2.10.	Мост на ПРС69	1		1	1	1	1
2.33.	Путепровод на ПРС173	1		1	4	4	4
2.32.	Путепровод на ПРС205	0		1	1	1	1
2.33.	Мост на ПРС339	0		1	3	3	2
2.14.	Мост через реку Шелу [ПРС326]	0		1	1	1	1
2.15.	Мост на ПРС452	0		1	1	1	1
2.16.	Мост на ПРС482	0		1	1	1	1
2.17.	Мост на ПРС514	0		1	1	1	1
2.38.	Мост на ПРС555	1		1	1	1	1
2.19.	Мост на ПРС600	0		1	1	1	1
2.22.	Автомобильный путепровод на ПК 5007+09	1		2	2	2	2
	Мосты, река Шелу			0	1	1	1
2.18.	Мост на ПРС555	1		2	2	2	2
2.14.	Мост через реку Шелу [ПРС326]	1		1	1	1	1
2.18.	Мост на ПРС555	1		1	1	1	1
2.14.	Мост через реку Шелу [ПРС326]	2		1	1	1	1
2.16.	Мост на ПРС555	1		2	2	2	2
2.14.	Мост через реку Шелу [ПРС326]	0		2	2	2	2
2.14.	Мост через реку Шелу [ПРС326]	1		1	1	1	1
2.31.	Путепровод на ПРС173	3		3	3	3	3
2.37.	Мост на ПРС514	1		3	3	3	3
2.20.	Автомобильный путепровод на ПК 4923+81	1		5	5	5	5
2.21.	Автомобильный путепровод на ПК 4949+42	1		1	1	1	1
2.22.	Автомобильный путепровод на ПК 5007+09	1		1	1	1	1
2.23.	Автомобильный путепровод на ПК 5064+74	1		1	1	1	1
2.24.	Автомобильный путепровод на ПК 5219+03	1		1	1	1	1
2.25.	Автомобильный путепровод на ПК 5314+88	1		1	1	1	1
2.26.	Автомобильный путепровод на ПК 5384+16	1		1	1	1	1
2.27.	Автомобильный путепровод на ПК 5414+92	1		1	1	1	1
2.28.	Автомобильный путепровод на ПК 5530+15	1		1	1	1	1

