



МИНИСТЕРСТВО ТРАНСПОРТА РОССИЙСКОЙ ФЕДЕРАЦИИ

ФЕДЕРАЛЬНОЕ АГЕНТСТВО ЖЕЛЕЗНОДОРОЖНОГО ТРАНСПОРТА  
(РОСЖЕЛДОР)

## РАСПОРЯЖЕНИЕ

23.01.2026

Москва

№

АБ-122-р

### **Об установлении публичного сервитута в интересах общества с ограниченной ответственностью «ВСМ Две Столицы»**

В соответствии с Земельным кодексом Российской Федерации, статьей 4 Федерального закона от 31.07.2020 № 254-ФЗ «Об особенностях регулирования отдельных отношений в целях модернизации и расширения магистральной инфраструктуры и о внесении изменений в отдельные законодательные акты Российской Федерации», пунктом 5.3.18 (3) Положения о Федеральном агентстве железнодорожного транспорта, утвержденного постановлением Правительства Российской Федерации от 30.07.2004 № 397, и на основании ходатайства общества с ограниченной ответственностью «ВСМ Две Столицы» (далее – ООО «ВСМ Две Столицы»), поступившего письмом общества с ограниченной ответственностью «Гелмерт» от 14.10.2025 № 4450/25-и:

1. Установить публичный сервитут площадью 1371 кв.м на срок 27 месяцев в интересах ООО «ВСМ Две Столицы» (ОГРН 1247700011900, ИНН 9726064201) в отношении земельного участка с кадастровым номером 69:15:0000021:1627 и адресным ориентиром: Тверская область, муниципальный округ Конаковский, с/п «Завидово».

2. Срок, в течение которого использование земельного участка (его части) и (или) расположенного на нем объекта недвижимости в соответствии с их разрешенным использованием будет невозможно или существенно затруднено (при возникновении таких обстоятельств), составляет 6 месяцев.

3. Утвердить границы публичного сервитута общей площадью 1371 кв.м согласно прилагаемому графическому описанию местоположения границ публичного сервитута и перечням координат характерных точек вышеуказанных границ, являющихся неотъемлемой частью настоящего распоряжения (приложение № 1).

4. Владелец публичного сервитута (ООО «ВСМ Две Столицы») при осуществлении деятельности, для обеспечения которой испрашивается публичный сервитут, обязан учитывать ранее установленные ограничения (обременения) в использовании объекта недвижимости.

5. Владелец публичного сервитута (ООО «ВСМ Две Столицы») обязан привести земельный участок в состояние, пригодное для использования в соответствии с его видом разрешенного использования в срок не позднее чем 3 месяца после завершения деятельности, для осуществления которой был установлен публичный сервитут.

6. Владелец публичного сервитута (ООО «ВСМ Две Столицы») обязан внести плату за публичный сервитут в отношении земельного участка и/или земель государственная собственность на которые не разграничена, в соответствии с порядком расчета и внесения платы за публичный сервитут (приложение № 2).

7. Публичный сервитут устанавливается в целях обеспечения строительства, реконструкции объектов инфраструктуры при реализации объекта: «Создание высокоскоростной железнодорожной магистрали Санкт-Петербург – Москва (участок Крюково (Алабушево) – Обухово)». 6 этап - Строительство участка Новая Тверь (вкл.) – Высоково (искл.)», на основании документации по планировке территории (проекта планировки территории и проекта межевания территории), утвержденной распоряжением Федерального агентства железнодорожного транспорта от 08.12.2022 № ВЛ-432-р (с изменениями от 25.04.2025 № АБ-334-р).

8. Управлению земельно-имущественных отношений и правовой деятельности Федерального агентства железнодорожного транспорта:

1) направить в соответствии с Федеральным законом от 13.07.2015 № 218-ФЗ «О государственной регистрации недвижимости» копию настоящего распоряжения в филиал ППК «Роскадастр» по Тверской области;

2) направить копию настоящего распоряжения в ООО «ВСМ Две Столицы»;

3) обеспечить размещение настоящего распоряжения на официальном сайте Федерального агентства железнодорожного транспорта в информационно-коммуникационной сети «Интернет».

9. График проведения работ при осуществлении деятельности, для обеспечения которой устанавливается публичный сервитут, прилагается к настоящему Распоряжению (приложение № 3).

Заместитель руководителя



А.С. Батюк

**Порядок расчета и внесения платы за публичный сервитут в отношении земель или земельных участков, находящихся в государственной или муниципальной собственности, и не предоставленных гражданам или юридическим лицам**

1. Плата за публичный сервитут в отношении земельного участка, находящегося в государственной или муниципальной собственности и не обремененного правами третьих лиц, устанавливается в размере 0,01 процента кадастровой стоимости такого земельного участка за каждый год использования этого земельного участка. При этом плата за публичный сервитут, установленный на три года и более, не может быть менее чем 0,1 процента кадастровой стоимости земельного участка, обремененного сервитутом, за весь срок сервитута.

2. Плата за публичный сервитут рассчитывается пропорционально площади земельного участка и (или) земель в установленных границах публичного сервитута.

3. В случае, если публичный сервитут устанавливается в отношении части земельного участка, на срок менее трех лет, расчет платы осуществляется по следующей формуле:

$0,01\% * (KC / S \text{ общ.} * S \text{ усл.}) * n$ , где:

– КС - кадастровая стоимость земельного участка, в отношении которого устанавливается сервитут (руб.);

– S общ. - общая площадь земельного участка, в отношении части которого устанавливается сервитут (кв. м);

– S усл. - площадь части земельного участка, в отношении которого устанавливается сервитут (кв. м);

– n - количество лет, на которые устанавливается сервитут (г.).

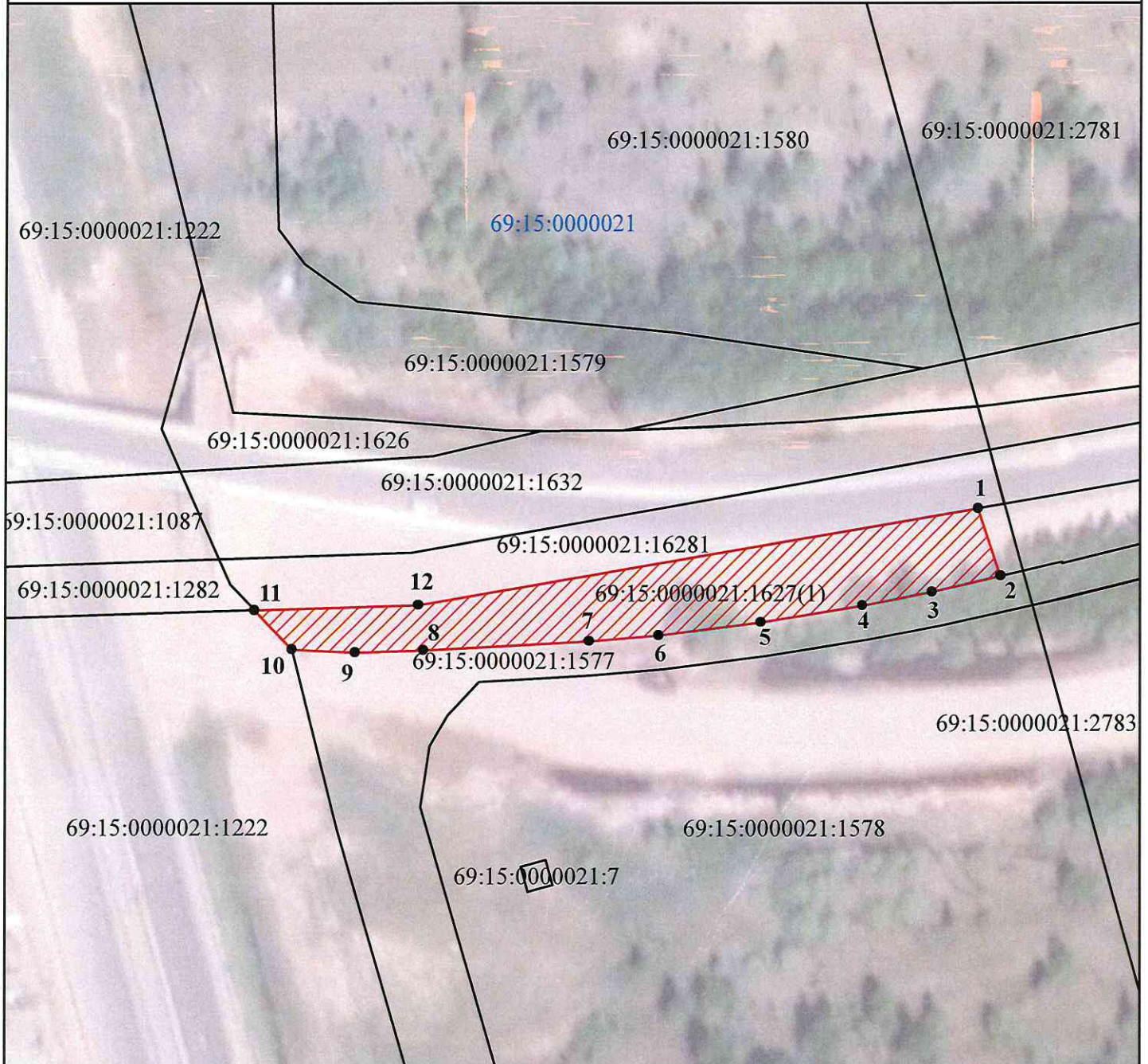
4. Плата за публичный сервитут, установленный в отношении земельных участков и (или) земель, находящихся в государственной или муниципальной собственности и не обремененных правами третьих лиц, вносится обладателем публичного сервитута единовременным платежом не позднее шести месяцев со дня принятия решения об установлении публичного сервитута.

Плата за публичный сервитут вносится обладателем публичного сервитута в бюджет публично-правового образования с учетом статьи 51, статьи 57 и статьи 62 Бюджетного кодекса Российской Федерации.

### Графическое описание местоположения границ публичного сервитута





Публичный сервитут в целях обеспечения строительства, реконструкции объектов инфраструктуры при реализации объекта: «Создание высокоскоростной железнодорожной магистрали Санкт-Петербург – Москва (участок Крюково (Алабушево) – Обухово)». 6 этап - Строительство участка Новая Тверь (вкл.) - Высоково (искл.)» для целей, предусмотренных п.2 ч.5 ст.4 Федерального закона от 31.07.2020 №254-ФЗ, в границах земельного участка с кадастровым номером 69:15:0000021:1627

#### Схема расположения границ публичного сервитута



#### Условные обозначения:

Масштаб 1:1 000

-  - Проектные границы публичного сервитута
-  - Обозначение характерных точек границ публичного сервитута
-  - Границы земельных участков, сведения о которых содержатся в ЕГРН
- 69:15:0000021:1579 - Кадастровый номер земельного участка
-  - Граница кадастрового квартала
- 69:15:0000021 - Номер кадастрового квартала

## Графическое описание местоположения границ публичного сервитута

Публичный сервитут в целях обеспечения строительства, реконструкции объектов инфраструктуры при реализации объекта: «Создание высокоскоростной железнодорожной магистрали Санкт Петербург – Москва (участок Крюково (Алабушево) -Обухово)». 6 этап - Строительство участка Новая Тверь (вкл.) - Высоково (искл.)» для целей, предусмотренных п.2 ч.5 ст.4 Федерального закона от 31.07.2020 №254-ФЗ, в границах земельного участка с кадастровым номером 69:15:0000021:1627

(наименование объекта, местоположение границ которого описано (далее - объект))

### Раздел 1

#### Сведения об объекте

№ п/п	Характеристики объекта	Описание характеристик
1	2	3
1.	Местоположение объекта	Тверская область, м.о Конаковский
2.	Площадь объекта +/- величина погрешности определения площади (Р +/- Дельта Р)	1371 +/- 65 м <sup>2</sup>
3.	Иные характеристики объекта	<p>Вид объекта реестра границ: Граница публичного сервитута Кадастровый номер квартала: 69:15:0000021 Орган, принявший решение об установлении публичного сервитута: Федеральное агентство железнодорожного транспорта Земельные участки, в отношении которых испрашивается публичный сервитут: 69:15:0000021:1627 Цель установления публичного сервитута: Публичный сервитут в целях обеспечения строительства, реконструкции объектов инфраструктуры при реализации объекта: «Создание высокоскоростной железнодорожной магистрали Санкт-Петербург – Москва (участок Крюково (Алабушево) -Обухово)». 6 этап - Строительство участка Новая Тверь (вкл.) - Высоково (искл.)» для целей, предусмотренных п.2 ч.5 ст.4 Федерального закона от 31.07.2020 №254-ФЗ, в границах земельного участка с кадастровым номером 69:15:0000021:1627 Срок публичного сервитута: продолжительность: 27 месяцев Обладатель публичного сервитута: Юридическое лицо, зарегистрированное в Российской Федерации Общество с ограниченной ответственностью «ВСМ Две Столицы» (ИНН: 9726064201, ОГРН: 1247700011900, адрес эл. почты: info@vsm2stl.ru, почтовый адрес: 121614, г. Москва, вн.тер.г. муниципальный округ Крылатское, ул. Крылатская, д. 17, к. 2)</p>

## Раздел 2

### Сведения о местоположении границ объекта

1. Система координат МСК-69, зона 2

2. Сведения о характерных точках границ объекта

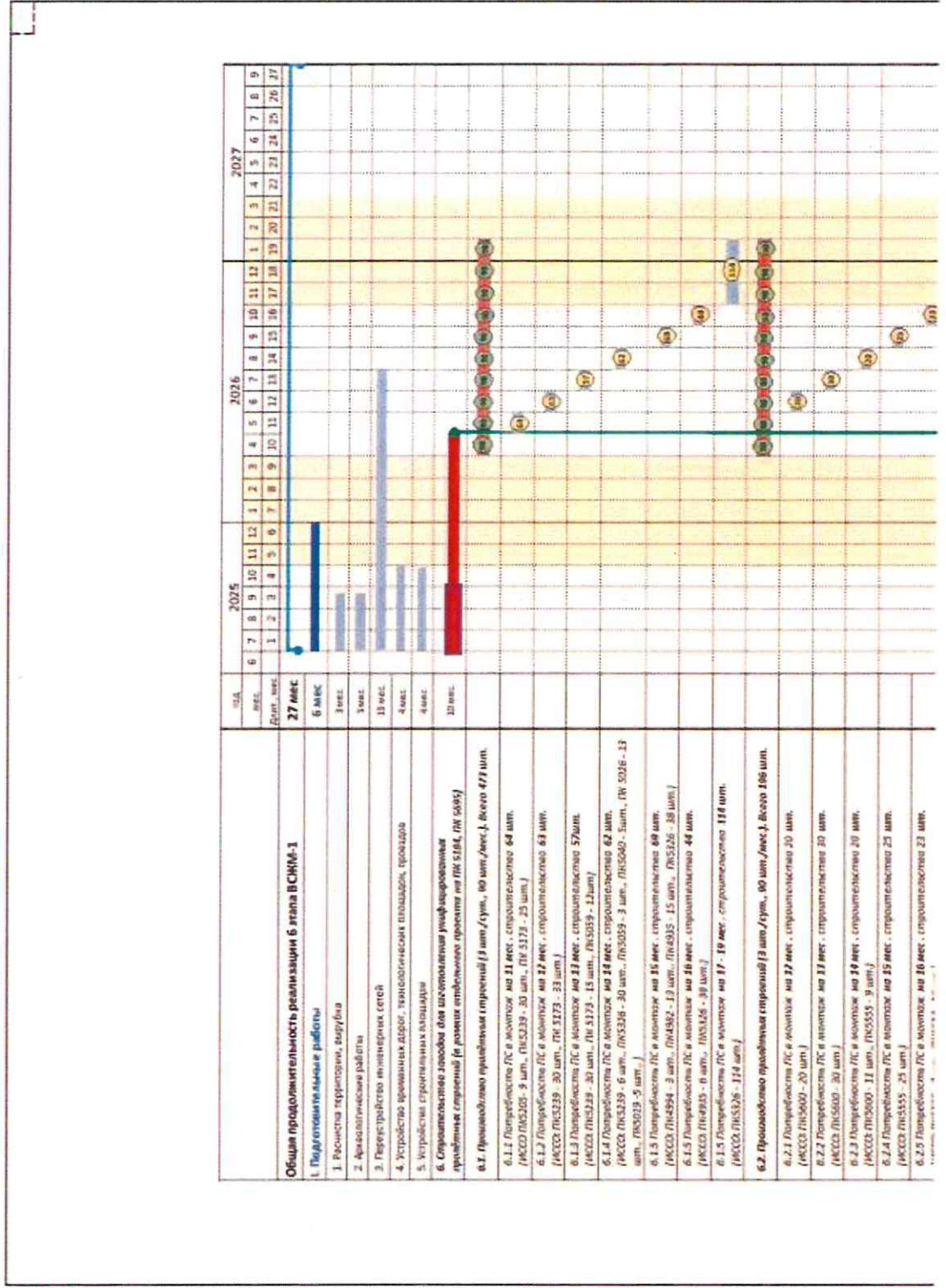
Обозначение характерных точек границ	Координаты, м		Метод определения координат характерной точки	Средняя квадратическая погрешность положения характерной точки (Mt), м	Описание обозначения точки на местности (при наличии)
	X	Y			
1	2	3	4	5	6
1	257196.53	2312196.87	Аналитический метод	0.5	-
2	257184.79	2312200.72	Аналитический метод	0.5	-
3	257182.07	2312188.78	Аналитический метод	0.5	-
4	257179.73	2312176.72	Аналитический метод	0.5	-
5	257176.87	2312159.03	Аналитический метод	0.5	-
6	257174.58	2312141.23	Аналитический метод	0.5	-
7	257173.59	2312129.19	Аналитический метод	0.5	-
8	257172.06	2312100.35	Аналитический метод	0.5	-
9	257171.71	2312088.58	Аналитический метод	0.5	-
10	257172.21	2312077.53	Аналитический метод	0.5	-
11	257179.03	2312071.07	Аналитический метод	0.5	-
12	257179.90	2312099.44	Аналитический метод	0.5	-
1	257196.53	2312196.87	Аналитический метод	0.5	-

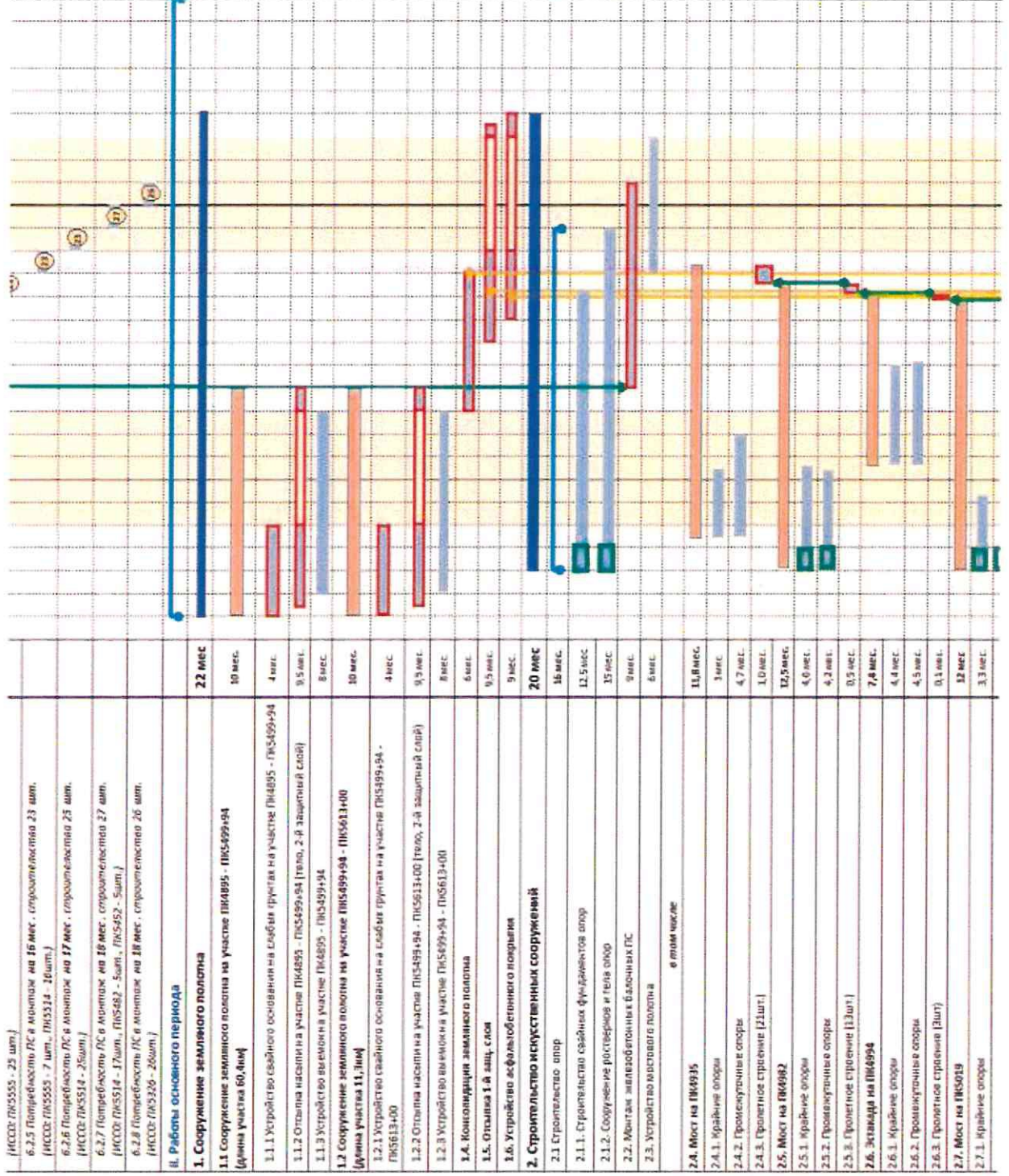
3. Сведения о характерных точках части (частей) границы объекта

Обозначение характерных точек части границы	Координаты, м		Метод определения координат характерной точки	Средняя квадратическая погрешность положения характерной точки (Mt), м	Описание обозначения точки на местности (при наличии)
	X	Y			
1	2	3	4	5	6
-	-	-	-	-	-

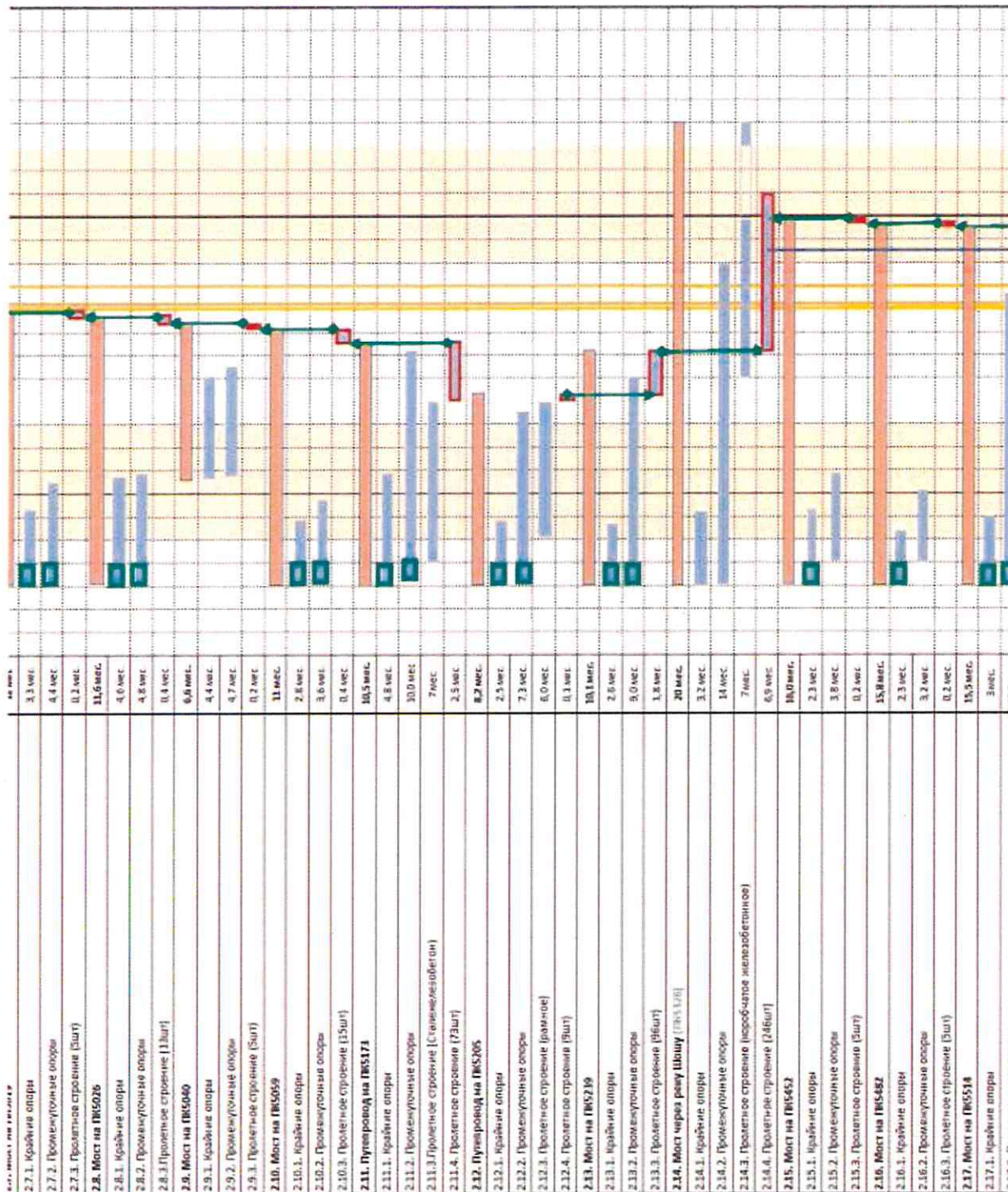


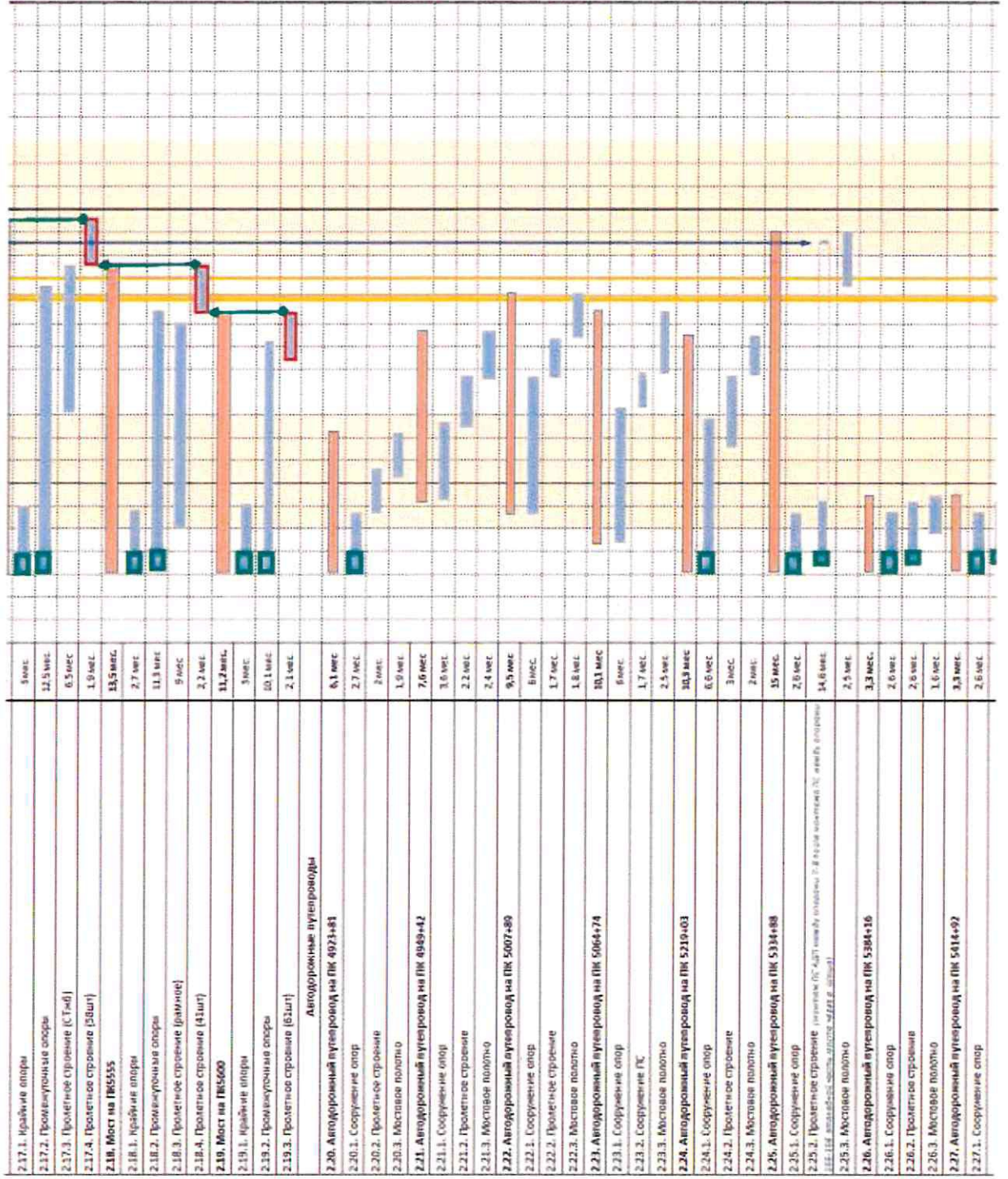
**График проведения работ при осуществлении деятельности, для обеспечения которой устанавливается публичный сервитут в отношении земельного участка и/или земель, находящихся в государственной или муниципальной собственности и не предоставленных гражданам или юридическим лицам**





Приложение № 3  
к распоряжению Росжелдора  
от 23.01.2016 № ДБ-188-Р









Приложение № 3  
к распоряжению Росжелдора  
от \_\_\_\_\_ № \_\_\_\_\_

№	Наименование объекта	Сроки выполнения работ												
		1	2	3	4	5	6	7	8	9	10	11	12	
<b>Автомобильный транспорт / г/л 401</b>														
2.26.	Автодорожный путепровод на ПК 5384+16	1												
2.27.	Автодорожный путепровод на ПК 5414+92	0												
2.28.	Автодорожный путепровод на ПК 5530+15	1												
2.4.	Мост на ПК4933	2												
2.5.	Мост на ПК4982	1												
2.6.	Эстакада на ПК4994	2												
2.7.	Мост на ПК5019	1												
2.8.	Мост на ПК5026	4												
2.9.	Мост на ПК5040	3												
2.10.	Мост на ПК5059	2												
2.11.	Путепровод на ПК5173	1												
2.12.	Путепровод на ПК5209	4												
2.13.	Мост на ПК5239	13												
2.14.	Мост через реку Шолу [ПК5340]	12												
2.15.	Мост на ПК5452	3												
2.16.	Мост на ПК5482	3												
2.17.	Мост на ПК5514	6												
2.18.	Мост на ПК5555	1												
2.19.	Мост на ПК5600	1												
2.20.	Автодорожный путепровод на ПК 4923+81	2												
2.21.	Автодорожный путепровод на ПК 4949+42	2												
2.22.	Автодорожный путепровод на ПК 5007+89	2												
2.23.	Автодорожный путепровод на ПК 5064+74	2												
2.24.	Автодорожный путепровод на ПК 5219+03	2												
2.25.	Автодорожный путепровод на ПК 5334+88	1												
2.26.	Автодорожный путепровод на ПК 5384+16	1												
2.27.	Автодорожный путепровод на ПК 5414+92	0												
2.28.	Автодорожный путепровод на ПК 5530+15	1												
<b>Автомобильный транспорт / г/л 3</b>														
2.11.	Путепровод на ПК5173	3												
2.14.	Мост через реку Шолу [ПК5326]	2												
<b>Кран улс. / г/л 256</b>														
2.9.	Мост на ПК5040	1												
2.10.	Мост на ПК5059	1												
2.11.	Путепровод на ПК5173	1												
2.12.	Путепровод на ПК5209	0												
2.13.	Мост на ПК5239	0												
2.14.	Мост через реку Шолу [ПК5340]	0												
2.15.	Мост на ПК5452	0												
2.16.	Мост на ПК5482	0												
2.17.	Мост на ПК5514	0												
2.18.	Мост на ПК5555	1												
2.19.	Мост на ПК5600	0												
2.22.	Автодорожный путепровод на ПК 5007+89	1												
<b>Кран улс. / г/л 1006</b>														
2.14.	Мост через реку Шолу [ПК5326]	0												
2.18.	Мост на ПК5555	1												
<b>Кран улс. / г/л 1306</b>														
2.14.	Мост через реку Шолу [ПК5326]	2												
2.18.	Мост на ПК5555	1												
<b>Кран улс. / г/л 1806</b>														
2.14.	Мост через реку Шолу [ПК5326]	0												
<b>Кран улс. / г/л 2006</b>														
2.11.	Путепровод на ПК5173	1												
2.17.	Мост на ПК5514	1												
<b>Кран улс. / г/л 2806</b>														
2.20.	Автодорожный путепровод на ПК 4923+81	1												
2.21.	Автодорожный путепровод на ПК 4949+42	1												
2.22.	Автодорожный путепровод на ПК 5007+89	1												
2.23.	Автодорожный путепровод на ПК 5064+74	1												
2.26.	Автодорожный путепровод на ПК 5219+03	1												

