



МИНИСТЕРСТВО ТРАНСПОРТА РОССИЙСКОЙ ФЕДЕРАЦИИ

ФЕДЕРАЛЬНОЕ АГЕНТСТВО ЖЕЛЕЗНОДОРОЖНОГО ТРАНСПОРТА
(РОСЖЕЛДОР)

РАСПОРЯЖЕНИЕ

23.01.2026

Москва

№

АБ-121-р

Об установлении публичного сервитута в интересах общества с ограниченной ответственностью «ВСМ Две Столицы»

В соответствии с Земельным кодексом Российской Федерации, статьей 4 Федерального закона от 31.07.2020 № 254-ФЗ «Об особенностях регулирования отдельных отношений в целях модернизации и расширения магистральной инфраструктуры и о внесении изменений в отдельные законодательные акты Российской Федерации», пунктом 5.3.18 (3) Положения о Федеральном агентстве железнодорожного транспорта, утвержденного постановлением Правительства Российской Федерации от 30.07.2004 № 397, и на основании ходатайства общества с ограниченной ответственностью «ВСМ Две Столицы» (далее – ООО «ВСМ Две Столицы»), поступившего письмом общества с ограниченной ответственностью «Гелмерт» от 14.10.2025 № 4450/25-и:

1. Установить публичный сервитут площадью 444 кв.м на срок 27 месяцев в интересах ООО «ВСМ Две Столицы» (ОГРН 1247700011900, ИНН 9726064201) в отношении земельного участка с кадастровым номером 69:15:0000021:1627 и адресным ориентиром: Тверская область, муниципальный округ Конаковский, с/п «Завидово».

2. Срок, в течение которого использование земельного участка (его части) и (или) расположенного на нем объекта недвижимости в соответствии с их разрешенным использованием будет невозможно или существенно затруднено (при возникновении таких обстоятельств), составляет 6 месяцев.

3. Утвердить границы публичного сервитута общей площадью 444 кв.м согласно прилагаемому графическому описанию местоположения границ публичного сервитута и перечням координат характерных точек вышеуказанных границ, являющихся неотъемлемой частью настоящего распоряжения (приложение № 1).

4. Владелец публичного сервитута (ООО «ВСМ Две Столицы») при осуществлении деятельности, для обеспечения которой испрашивается публичный сервитут, обязан учитывать ранее установленные ограничения (обременения) в использовании объекта недвижимости.

5. Владелец публичного сервитута (ООО «ВСМ Две Столицы») обязан привести земельный участок в состояние, пригодное для использования в соответствии с его видом разрешенного использования в срок не позднее чем 3 месяца после завершения деятельности, для осуществления которой был установлен публичный сервитут.

6. Владелец публичного сервитута (ООО «ВСМ Две Столицы») обязан внести плату за публичный сервитут в отношении земельного участка и/или земель государственная собственность на которые не разграничена, в соответствии с порядком расчета и внесения платы за публичный сервитут (приложение № 2).

7. Публичный сервитут устанавливается в целях обеспечения строительства, реконструкции объектов инфраструктуры при реализации объекта: «Создание высокоскоростной железнодорожной магистрали Санкт-Петербург – Москва (участок Крюково (Алабушево) – Обухово)». 6 этап - Строительство участка Новая Тверь (вкл.) – Высоково (искл.)», на основании документации по планировке территории (проекта планировки территории и проекта межевания территории), утвержденной распоряжением Федерального агентства железнодорожного транспорта от 08.12.2022 № ВЛ-432-р (с изменениями от 25.04.2025 № АБ-334-р).

8. Управлению земельно-имущественных отношений и правовой деятельности Федерального агентства железнодорожного транспорта:

1) направить в соответствии с Федеральным законом от 13.07.2015 № 218-ФЗ «О государственной регистрации недвижимости» копию настоящего распоряжения в филиал ППК «Роскадастр» по Тверской области;

2) направить копию настоящего распоряжения в ООО «ВСМ Две Столицы»;

3) обеспечить размещение настоящего распоряжения на официальном сайте Федерального агентства железнодорожного транспорта в информационно-коммуникационной сети «Интернет».

9. График проведения работ при осуществлении деятельности, для обеспечения которой устанавливается публичный сервитут, прилагается к настоящему Распоряжению (приложение № 3).

Заместитель руководителя

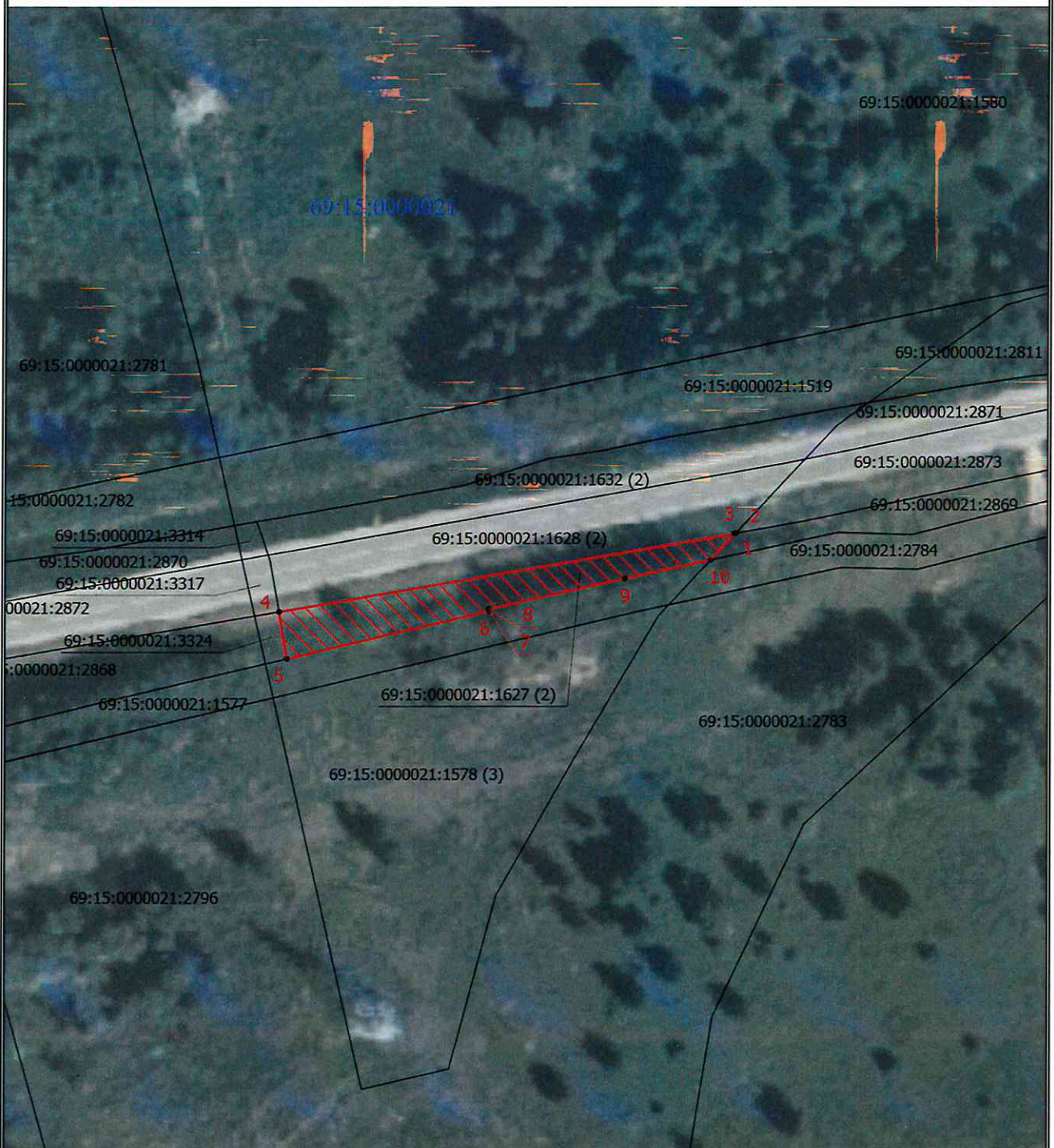


А.С. Батюк

Графическое описание местоположения границ

*Публичный сервитут в целях обеспечения строительства, реконструкции объектов инфраструктуры при реализации объекта:
«Создание высокоскоростной железнодорожной магистрали Санкт-Петербург – Москва (участок Крюково (Алабушево) –Обухово)». 6 этап
- Строительство участка Новая Таверь (вкл.) - Высоково (искл.)» для целей, предусмотренных п.2 ч.5 ст.4 Федерального закона от 31.07.2020
№254-ФЗ, в границах земельного участка с кадастровым номером 69:15:0000021:1627*

Схема расположения границ публичного сервитута



Масштаб 1:1000

Условные обозначения

- | | |
|--|---|
| <ul style="list-style-type: none"> • - Характерная точка границы, сведения о которой позволяют однозначно определить ее положение на местности — - Часть границы, сведения ЕГРН о которой позволяют однозначно определить ее положение на местности 69:15:0000013 - Номер кадастрового квартала — - Проектная граница публичного сервитута | <ul style="list-style-type: none"> 1 - Обозначение новой характерной точки 69:15:0000021:2796 - Кадастровый номер земельного участка 69:15:0000021:1578 (3) - Обозначение контура земельного участка |
|--|---|

ГРАФИЧЕСКОЕ ОПИСАНИЕ МЕСТОПОЛОЖЕНИЯ ГРАНИЦ

Публичный сервитут в целях обеспечения строительства, реконструкции объектов инфраструктуры при реализации объекта: «Создание высокоскоростной железнодорожной магистрали Санкт-Петербург – Москва (участок Крюково (Алабушево) -Обухово)». 6 этап - Строительство участка Новая Тверь (вкл.) - Высоково (искл.)» для целей, предусмотренных п.2 ч.5 ст.4 Федерального закона от 31.07.2020 №254-ФЗ, в границах земельного участка с кадастровым номером 69:15:0000021:1627

(наименование объекта, местоположение границ которого описано (далее - объект))

Раздел 1

Сведения об объекте

№ п/п	Характеристики объекта	Описание характеристик
1	2	3
1.	Местоположение объекта	Тверская область, м.о Конаковский
2.	Площадь объекта +/- величина погрешности определения площади (Р +/- Дельта Р)	444 +/- 37 м ²
3.	Иные характеристики объекта	<p>Вид объекта реестра границ: Граница публичного сервитута Кадастровый номер квартала: 69:15:0000021 Земельный участок, в отношении которого испрашивается публичный сервитут: 69:15:0000021:1627 Орган, принявший решение об установлении публичного сервитута: Федеральное агентство железнодорожного транспорта Цель установления публичного сервитута: Публичный сервитут в целях обеспечения строительства, реконструкции объектов инфраструктуры при реализации объекта: «Создание высокоскоростной железнодорожной магистрали Санкт-Петербург – Москва (участок Крюково (Алабушево) -Обухово)». 6 этап - Строительство участка Новая Тверь (вкл.) - Высоково (искл.)» для целей, предусмотренных п.2 ч.5 ст.4 Федерального закона от 31.07.2020 №254-ФЗ, в границах земельного участка с кадастровым номером 69:15:0000021:1627 Срок публичного сервитута: продолжительность: 27 месяцев Обладатель публичного сервитута: Юридическое лицо, зарегистрированное в Российской Федерации Общество с ограниченной ответственностью «ВСМ Две Столицы» (ИНН: 9726064201, ОГРН: 1247700011900, адрес эл. почты: info@vsm2stl.ru, почтовый адрес: 121614, г. Москва, вн.тер.г. муниципальный округ Крылатское, ул. Крылатская, д. 17, к. 2).</p>

Раздел 2

Сведения о местоположении границ объекта

1. Система координат МСК-69, зона 2

2. Сведения о характерных точках границ объекта

Обозначение характерных точек границ	Координаты, м		Метод определения координат характерной точки	Средняя квадратическая погрешность положения характерной точки (Mt), м	Описание обозначения точки на местности (при наличии)
	X	Y			
1	2	3	4	5	6
1	257221.44	2312342.84	Аналитический метод	0.5	-
2	257221.44	2312342.81	Аналитический метод	0.5	-
3	257221.40	2312342.57	Аналитический метод	0.5	-
4	257208.03	2312264.25	Аналитический метод	0.5	-
5	257199.96	2312265.62	Аналитический метод	0.5	-
6	257208.17	2312300.36	Аналитический метод	0.5	-
7	257208.47	2312300.32	Аналитический метод	0.5	-
8	257208.49	2312300.32	Аналитический метод	0.5	-
9	257213.69	2312323.75	Аналитический метод	0.5	-
10	257216.86	2312338.53	Аналитический метод	0.5	-
1	257221.44	2312342.84	Аналитический метод	0.5	-

3. Сведения о характерных точках части (частей) границы объекта

Обозначение характерных точек части границы	Координаты, м		Метод определения координат характерной точки	Средняя квадратическая погрешность положения характерной точки (Mt), м	Описание обозначения точки на местности (при наличии)
	X	Y			
1	2	3	4	5	6
-	-	-	-	-	-

Порядок расчета и внесения платы за публичный сервитут в отношении земель или земельных участков, находящихся в государственной или муниципальной собственности, и не предоставленных гражданам или юридическим лицам

1. Плата за публичный сервитут в отношении земельного участка, находящегося в государственной или муниципальной собственности и не обремененного правами третьих лиц, устанавливается в размере 0,01 процента кадастровой стоимости такого земельного участка за каждый год использования этого земельного участка. При этом плата за публичный сервитут, установленный на три года и более, не может быть менее чем 0,1 процента кадастровой стоимости земельного участка, обремененного сервитутом, за весь срок сервитута.

2. Плата за публичный сервитут рассчитывается пропорционально площади земельного участка и (или) земель в установленных границах публичного сервитута.

3. В случае, если публичный сервитут устанавливается в отношении части земельного участка, на срок менее трех лет, расчет платы осуществляется по следующей формуле:

$0,01\% * (КС / S_{\text{общ.}} * S_{\text{усл.}}) * n$, где:

– КС - кадастровая стоимость земельного участка, в отношении которого устанавливается сервитут (руб.);

– S общ. - общая площадь земельного участка, в отношении части которого устанавливается сервитут (кв. м);

– S усл. - площадь части земельного участка, в отношении которого устанавливается сервитут (кв. м);

– n - количество лет, на которые устанавливается сервитут (г.).

4. Плата за публичный сервитут, установленный в отношении земельных участков и (или) земель, находящихся в государственной или муниципальной собственности и не обремененных правами третьих лиц, вносится владельцем публичного сервитута единовременным платежом не позднее шести месяцев со дня принятия решения об установлении публичного сервитута.

Плата за публичный сервитут вносится владельцем публичного сервитута в бюджет публично-правового образования с учетом статьи 51, статьи 57 и статьи 62 Бюджетного кодекса Российской Федерации.

График проведения работ при осуществлении деятельности, для обеспечения которой устанавливается публичный сервитут
в отношении земельного участка и/или земель, находящихся в государственной или муниципальной собственности
и не предоставленных гражданам или юридическим лицам

№ п/п	наименование работ	2016												2017											
		1	2	3	4	5	6	7	8	9	10	11	12	1	2	3	4	5	6	7	8	9			
Общая продолжительность реализации Б этапа ВСЖМ-1		27 мес																							
1. Подготовительные работы		5 мес																							
1.1. Выезд на территорию, вырубка		3 мес																							
2. Археологические работы		5 мес																							
3. Перестройка инженерных сетей		15 мес																							
4. Устройства временных дорог, транспортные поезда, проходы		4 мес																							
5. Устройства прицепных платформ		4 мес																							
6. Строительство насыпей для стабилизации уезд-дорожных проблемных участков (в рамках отведенного проекта на ПЗ С184, ПЗ 5955)		10 мес																							
6.1. Промышленно-предельная стропиль [3 шт./сут., 80 шт./мес.] Всего 471 шт.																									
6.1.1. Плотубельность ПС в месяце на 21 мес., строительством 44 шт. (ПКСО ПКС209 - 9 шт., ПКС239 - 30 шт., ПЗ 5173 - 25 шт.)																									
6.1.2. Плотубельность ПС в месяце на 12 мес., строительством 61 шт. (ПКСО ПКС239 - 30 шт., ПЗ 1179 - 23 шт.)																									
6.1.3. Плотубельность ПС в месяце на 23 мес., строительством 57 шт. (ПКСО ПКС239 - 30 шт., ПЗ 1179 - 15 шт., ПКС059 - 12 шт.)																									
6.1.4. Плотубельность ПС в месяце на 24 мес., строительством 62 шт. (ПКСО ПКС239 - 6 шт., ПКС339 - 30 шт., ПКС049 - 5 шт., ПЗ 5038 - 23 шт., ПКС039 - 9 шт.)																									
6.1.5. Плотубельность ПС в месяце на 26 мес., строительством 46 шт. (ПКСО ПКС494 - 2 шт., ПКС492 - 12 шт., ПКС493 - 12 шт., ПКС226 - 20 шт.)																									
6.1.6. Плотубельность ПС в месяце на 19 мес., строительством 44 шт. (ПКСО ПКС493 - 6 шт., ПКС138 - 38 шт.)																									
6.1.7. Плотубельность ПС в месяце на 17 - 19 мес., строительством 114 шт. (ПКСО ПКС508 - 114 шт.)																									
6.2. Промышленно-предельная стропиль [3 шт./сут., 90 шт./мес.] Всего 136 шт.																									
6.2.1. Плотубельность ПС в месяце на 22 мес., строительством 20 шт. (ПКСО ПКС500 - 20 шт.)																									
6.2.2. Плотубельность ПС в месяце на 22 мес., строительством 20 шт. (ПКСО ПКС500 - 20 шт.)																									
6.2.3. Плотубельность ПС в месяце на 29 мес., строительством 20 шт. (ПКСО ПКС500 - 11 шт., ПКС055 - 9 шт.)																									
6.2.4. Плотубельность ПС в месяце на 25 мес., строительством 25 шт. (ПКСО ПКС555 - 25 шт.)																									
6.2.5. Плотубельность ПС в месяце на 16 мес., строительством 25 шт.																									

Приложение № 3
к распоряжению Росжелдора
от 23.01.2016 № 85-141-р

№ п/п	Наименование работ	Единица измерения	Сроки выполнения работ
2.7.1.	Крайние опоры	3 мес.	
2.7.2.	Промежуточные опоры	4 мес.	
2.7.3.	Пролетное строение [5шт]	12 мес.	
2.8.	Мост на ПК5026	21 мес.	
2.8.1.	Крайние опоры	4 мес.	
2.8.2.	Промежуточные опоры	4 мес.	
2.8.3.	Пролетное строение [13шт]	11 мес.	
2.9.	Мост на ПК5040	6,6 мес.	
2.9.1.	Крайние опоры	4 мес.	
2.9.2.	Промежуточные опоры	4 мес.	
2.9.3.	Пролетное строение [5шт]	11 мес.	
2.10.	Мост на ПК5058	13 мес.	
2.10.1.	Крайние опоры	2 мес.	
2.10.2.	Промежуточные опоры	3 мес.	
2.10.3.	Пролетное строение [13шт]	11 мес.	
2.11.	Путепровод на ПК5173	10,3 мес.	
2.11.1.	Крайние опоры	4 мес.	
2.11.2.	Промежуточные опоры	10 мес.	
2.11.3.	Пролетное строение [Столбежкобетон]	7 мес.	
2.11.4.	Пролетное строение [7шт]	2,5 мес.	
2.12.	Путепровод на ПК5205	6,7 мес.	
2.12.1.	Крайние опоры	2,5 мес.	
2.12.2.	Промежуточные опоры	7 мес.	
2.12.3.	Пролетное строение [разное]	6 мес.	
2.12.4.	Пролетное строение [5шт]	11 мес.	
2.13.	Мост на ПК5219	10,1 мес.	
2.13.1.	Крайние опоры	2 мес.	
2.13.2.	Промежуточные опоры	8 мес.	
2.13.3.	Пролетное строение [5шт]	1,5 мес.	
2.14.	Мост через реку Шельу [ПК5376]	20 мес.	
2.14.1.	Крайние опоры	3,1 мес.	
2.14.2.	Промежуточные опоры	18 мес.	
2.14.3.	Пролетное строение [всех типов металлобетонное]	7 мес.	
2.14.4.	Пролетное строение [26шт]	6 мес.	
2.15.	Мост на ПК5452	18,9 мес.	
2.15.1.	Крайние опоры	2,3 мес.	
2.15.2.	Промежуточные опоры	11 мес.	
2.15.3.	Пролетное строение [5шт]	3,8 мес.	
2.16.	Мост на ПК5482	15,8 мес.	
2.16.1.	Крайние опоры	2,2 мес.	
2.16.2.	Промежуточные опоры	3 мес.	
2.16.3.	Пролетное строение [5шт]	11 мес.	
2.17.	Мост на ПК5514	15,3 мес.	
2.17.1.	Крайние опоры	3 мес.	

2.17.1. Крайние опоры	5 мес.	
2.17.2. Промежуточные опоры	22,5 мес.	
2.17.3. Пролетное строение (СТ-6Б)	6 мес.	
2.17.4. Пролетное строение (5Шлт)	1,5 мес.	
2.18. Мост на ПРС555	13,5 мес.	
2.18.1. Крайние опоры	2,7 мес.	
2.18.2. Промежуточные опоры	11,3 мес.	
2.18.3. Пролетное строение (рамное)	9 мес.	
2.18.4. Пролетное строение (4Шлт)	2,1 мес.	
2.19. Мост на ПРС600	11,2 мес.	
2.19.1. Крайние опоры	3 мес.	
2.19.2. Промежуточные опоры	10,1 мес.	
2.19.3. Пролетное строение (5Шлт)	2,1 мес.	
Автодорожные путепроводы		
2.20. Автодорожный путепровод на ПК 4923+83	6,1 мес.	
2.20.1. Сооружение опор	2,7 мес.	
2.20.2. Пролетное строение	1 мес.	
2.20.3. Мостовое полотно	1,9 мес.	
2.21. Автодорожный путепровод на ПК 4949+42	7,6 мес.	
2.21.1. Сооружение опор	3,6 мес.	
2.21.2. Пролетное строение	2,2 мес.	
2.21.3. Мостовое полотно	2,4 мес.	
2.22. Автодорожный путепровод на ПК 5007+89	9,0 мес.	
2.22.1. Сооружение опор	6 мес.	
2.22.2. Пролетное строение	1,7 мес.	
2.22.3. Мостовое полотно	1,8 мес.	
2.23. Автодорожный путепровод на ПК 5064+74	10,1 мес.	
2.23.1. Сооружение опор	8 мес.	
2.23.2. Сооружение ПС	1,7 мес.	
2.23.3. Мостовое полотно	2,5 мес.	
2.24. Автодорожный путепровод на ПК 5219+03	10,3 мес.	
2.24.1. Сооружение опор	6,6 мес.	
2.24.2. Пролетное строение	3 мес.	
2.24.3. Мостовое полотно	1 мес.	
2.25. Автодорожный путепровод на ПК 5334+85	15 мес.	
2.25.1. Сооружение опор	2,8 мес.	
2.25.2. Пролетное строение (рамное ПС-6Б7 рамно) рамное ПС-6Б7 рамно (4Шлт) (4Шлт)	14,6 мес.	
2.25.3. Мостовое полотно	2,5 мес.	
2.26. Автодорожный путепровод на ПК 5386+16	3,3 мес.	
2.26.1. Сооружение опор	2,8 мес.	
2.26.2. Пролетное строение	2,5 мес.	
2.26.3. Мостовое полотно	1,6 мес.	
2.27. Автодорожный путепровод на ПК 5414+92	3,3 мес.	
2.27.1. Сооружение опор	2,6 мес.	

