



МИНИСТЕРСТВО ТРАНСПОРТА РОССИЙСКОЙ ФЕДЕРАЦИИ

ФЕДЕРАЛЬНОЕ АГЕНТСТВО ЖЕЛЕЗНОДОРОЖНОГО ТРАНСПОРТА
(РОСЖЕЛДОР)

РАСПОРЯЖЕНИЕ

23.01.2026

Москва

№

АБ-117-р

Об установлении публичного сервитута в интересах общества с ограниченной ответственностью «ВСМ Две Столицы»

В соответствии с Земельным кодексом Российской Федерации, статьей 4 Федерального закона от 31.07.2020 № 254-ФЗ «Об особенностях регулирования отдельных отношений в целях модернизации и расширения магистральной инфраструктуры и о внесении изменений в отдельные законодательные акты Российской Федерации», пунктом 5.3.18 (3) Положения о Федеральном агентстве железнодорожного транспорта, утвержденного постановлением Правительства Российской Федерации от 30.07.2004 № 397, и на основании ходатайства общества с ограниченной ответственностью «ВСМ Две Столицы» (далее – ООО «ВСМ Две Столицы»), поступившего письмом общества с ограниченной ответственностью «Гелмерт» от 14.10.2025 № 4450/25-и:

1. Установить публичный сервитут площадью 1823 кв.м на срок 27 месяцев в интересах ООО «ВСМ Две Столицы» (ОГРН 1247700011900, ИНН 9726064201) в отношении земельного участка с кадастровым номером 69:15:0000021:1632 и адресным ориентиром: Тверская область, муниципальный округ Конаковский, с/п «Завидово».

2. Срок, в течение которого использование земельного участка (его части) и (или) расположенного на нем объекта недвижимости в соответствии с их разрешенным использованием будет невозможно или существенно затруднено (при возникновении таких обстоятельств), составляет 6 месяцев.

3. Утвердить границы публичного сервитута общей площадью 1823 кв.м согласно прилагаемому графическому описанию местоположения границ публичного сервитута и перечням координат характерных точек вышеуказанных границ, являющихся неотъемлемой частью настоящего распоряжения (приложение № 1).

4. Владелец публичного сервитута (ООО «ВСМ Две Столицы») при осуществлении деятельности, для обеспечения которой испрашивается публичный сервитут, обязан учитывать ранее установленные ограничения (обременения) в использовании объекта недвижимости.

5. Владелец публичного сервитута (ООО «ВСМ Две Столицы») обязан привести земельный участок в состояние, пригодное для использования в соответствии с его видом разрешенного использования в срок не позднее чем 3 месяца после завершения деятельности, для осуществления которой был установлен публичный сервитут.

6. Владелец публичного сервитута (ООО «ВСМ Две Столицы») обязан внести плату за публичный сервитут в отношении земельного участка и/или земель государственная собственность на которые не разграничена, в соответствии с порядком расчета и внесения платы за публичный сервитут (приложение № 2).

7. Публичный сервитут устанавливается в целях обеспечения строительства, реконструкции объектов инфраструктуры при реализации объекта: «Создание высокоскоростной железнодорожной магистрали Санкт-Петербург – Москва (участок Крюково (Алабушево) – Обухово)». 6 этап - Строительство участка Новая Тверь (вкл.) – Высоково (искл.)», на основании документации по планировке территории (проекта планировки территории и проекта межевания территории), утвержденной распоряжением Федерального агентства железнодорожного транспорта от 08.12.2022 № ВЛ-432-р (с изменениями от 25.04.2025 № АБ-334-р).

8. Управлению земельно-имущественных отношений и правовой деятельности Федерального агентства железнодорожного транспорта:

1) направить в соответствии с Федеральным законом от 13.07.2015 № 218-ФЗ «О государственной регистрации недвижимости» копию настоящего распоряжения в филиал ППК «Роскадастр» по Тверской области;

2) направить копию настоящего распоряжения в ООО «ВСМ Две Столицы»;

3) обеспечить размещение настоящего распоряжения на официальном сайте Федерального агентства железнодорожного транспорта в информационно-коммуникационной сети «Интернет».

9. График проведения работ при осуществлении деятельности, для обеспечения которой устанавливается публичный сервитут, прилагается к настоящему Распоряжению (приложение № 3).

Заместитель руководителя

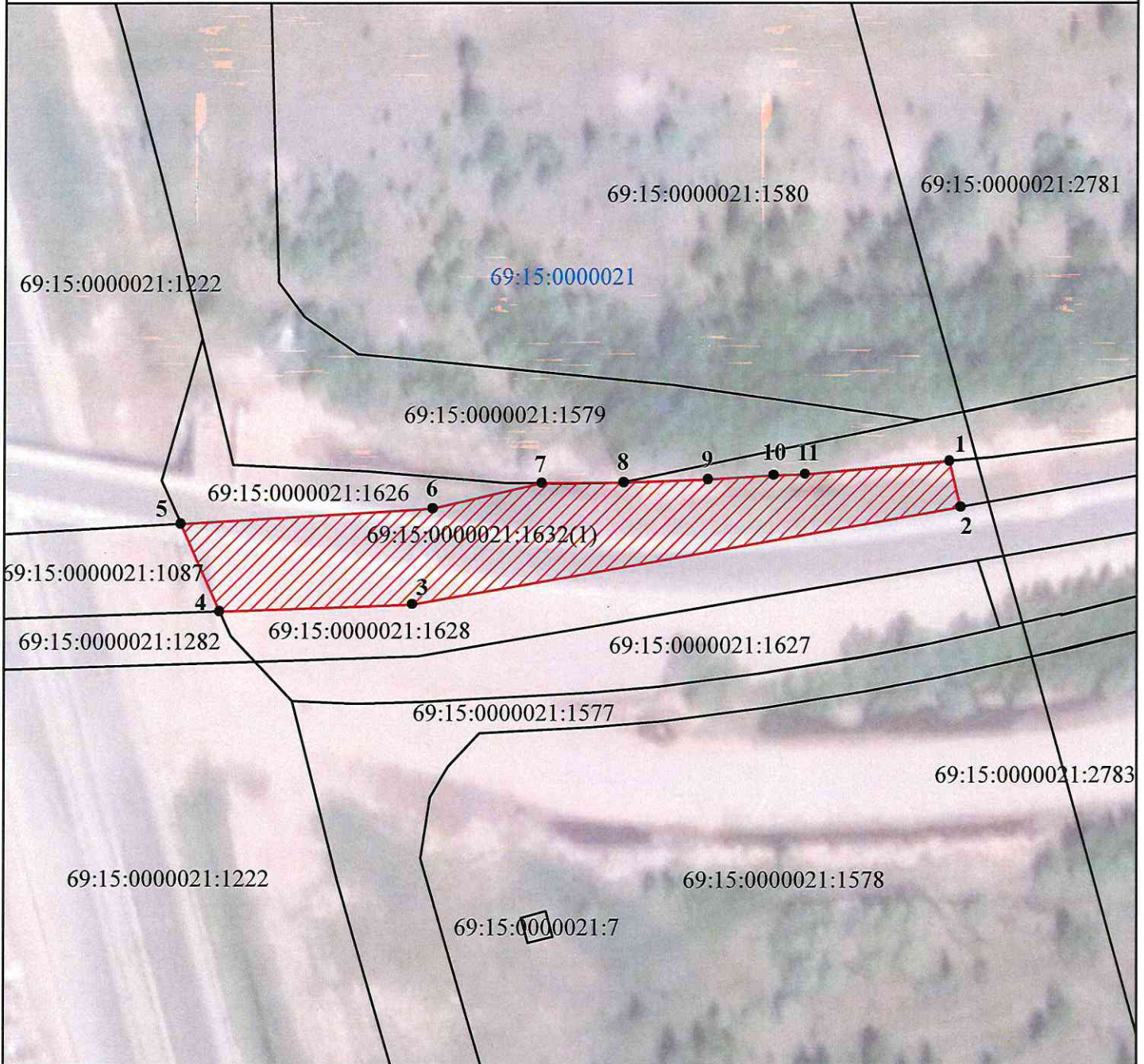


А.С. Батюк

Графическое описание местоположения границ публичного сервитута





Публичный сервитут в целях обеспечения строительства, реконструкции объектов инфраструктуры при реализации объекта: «Создание высокоскоростной железнодорожной магистрали Санкт-Петербург – Москва (участок Крюково (Алабушево) –Обухово)». 6 этап - Строительство участка Новая Тверь (вкл.) - Высоково (искл.)» для целей, предусмотренных п.2 ч.5 ст.4 Федерального закона от 31.07.2020 №254-ФЗ, в границах земельного участка с кадастровым номером 69:15:0000021:1632

Схема расположения границ публичного сервитута



Условные обозначения:

Масштаб 1:1 000

-  - Проектные границы публичного сервитута
-  - Обозначение характерных точек границ публичного сервитута
-  - Границы земельных участков, сведения о которых содержатся в ЕГРН
- 69:15:0000021:1519- Кадастровый номер земельного участка
-  - Граница кадастрового квартала
- 69:15:0000021 - Номер кадастрового квартала

Графическое описание местоположения границ публичного сервитута

Публичный сервитут в целях обеспечения строительства, реконструкции объектов инфраструктуры при реализации объекта: «Создание высокоскоростной железнодорожной магистрали Санкт Петербург – Москва (участок Крюково (Алабушево) -Обухово)». 6 этап - Строительство участка Новая Тверь (вкл.) - Высоково (искл.)» для целей, предусмотренных п.2 ч.5 ст.4 Федерального закона от 31.07.2020 №254-ФЗ, в границах земельного участка с кадастровым номером 69:15:0000021:1632

(наименование объекта, местоположение границ которого описано (далее - объект))

Раздел 1

Сведения об объекте

№ п/п	Характеристики объекта	Описание характеристик
1	2	3
1.	Местоположение объекта	Тверская область, м.о Конаковский
2.	Площадь объекта +/- величина погрешности определения площади (Р +/- Дельта Р)	1823 +/- 75 м ²
3.	Иные характеристики объекта	<p>Вид объекта реестра границ: Граница публичного сервитута Кадастровый номер квартала: 69:15:0000021 Орган, принявший решение об установлении публичного сервитута: Федеральное агентство железнодорожного транспорта Земельные участки, в отношении которых испрашивается публичный сервитут: 69:15:0000021:1632 Цель установления публичного сервитута: Публичный сервитут в целях обеспечения строительства, реконструкции объектов инфраструктуры при реализации объекта: «Создание высокоскоростной железнодорожной магистрали Санкт-Петербург – Москва (участок Крюково (Алабушево) -Обухово)». 6 этап - Строительство участка Новая Тверь (вкл.) - Высоково (искл.)» для целей, предусмотренных п.2 ч.5 ст.4 Федерального закона от 31.07.2020 №254-ФЗ, в границах земельного участка с кадастровым номером 69:15:0000021:1632 Срок публичного сервитута: продолжительность: 27 месяцев Обладатель публичного сервитута: Юридическое лицо, зарегистрированное в Российской Федерации Общество с ограниченной ответственностью «ВСМ Две Столицы» (ИНН: 9726064201, ОГРН: 1247700011900, адрес эл. почты: info@vsm2stl.ru, почтовый адрес: 121614, г. Москва, вн.тер.г. муниципальный округ Крылатское, ул. Крылатская, д. 17, к. 2)</p>

Раздел 2

Сведения о местоположении границ объекта

1. Система координат МСК-69, зона 2

2. Сведения о характерных точках границ объекта

Обозначение характерных точек границ	Координаты, м		Метод определения координат характерной точки	Средняя квадратическая погрешность положения характерной точки (Mt), м	Описание обозначения точки на местности (при наличии)
	X	Y			
1	2	3	4	5	6
1	257213.66	2312191.97	Аналитический метод	0.5	-
2	257205.77	2312194.02	Аналитический метод	0.5	-
3	257188.97	2312098.37	Аналитический метод	0.5	-
4	257187.83	2312064.89	Аналитический метод	0.5	-
5	257202.99	2312058.08	Аналитический метод	0.5	-
6	257205.61	2312101.97	Аналитический метод	0.5	-
7	257209.93	2312120.91	Аналитический метод	0.5	-
8	257209.89	2312124.01	Аналитический метод	0.5	-
9	257210.04	2312135.15	Аналитический метод	0.5	-
10	257210.56	2312149.89	Аналитический метод	0.5	-
11	257211.22	2312161.36	Аналитический метод	0.5	-
12	257211.42	2312166.86	Аналитический метод	0.5	-
1	257213.66	2312191.97	Аналитический метод	0.5	-

3. Сведения о характерных точках части (частей) границы объекта

Обозначение характерных точек части границы	Координаты, м		Метод определения координат характерной точки	Средняя квадратическая погрешность положения характерной точки (Mt), м	Описание обозначения точки на местности (при наличии)
	X	Y			
1	2	3	4	5	6
-	-	-	-	-	-

Порядок расчета и внесения платы за публичный сервитут в отношении земель или земельных участков, находящихся в государственной или муниципальной собственности, и не предоставленных гражданам или юридическим лицам

1. Плата за публичный сервитут в отношении земельного участка, находящегося в государственной или муниципальной собственности и не обремененного правами третьих лиц, устанавливается в размере 0,01 процента кадастровой стоимости такого земельного участка за каждый год использования этого земельного участка. При этом плата за публичный сервитут, установленный на три года и более, не может быть менее чем 0,1 процента кадастровой стоимости земельного участка, обремененного сервитутом, за весь срок сервитута.

2. Плата за публичный сервитут рассчитывается пропорционально площади земельного участка и (или) земель в установленных границах публичного сервитута.

3. В случае, если публичный сервитут устанавливается в отношении части земельного участка, на срок менее трех лет, расчет платы осуществляется по следующей формуле:

$0,01\% * (КС / S \text{ общ.} * S \text{ усл.}) * n$, где:

– КС - кадастровая стоимость земельного участка, в отношении которого устанавливается сервитут (руб.);

– S общ. - общая площадь земельного участка, в отношении части которого устанавливается сервитут (кв. м);

– S усл. - площадь части земельного участка, в отношении которого устанавливается сервитут (кв. м);

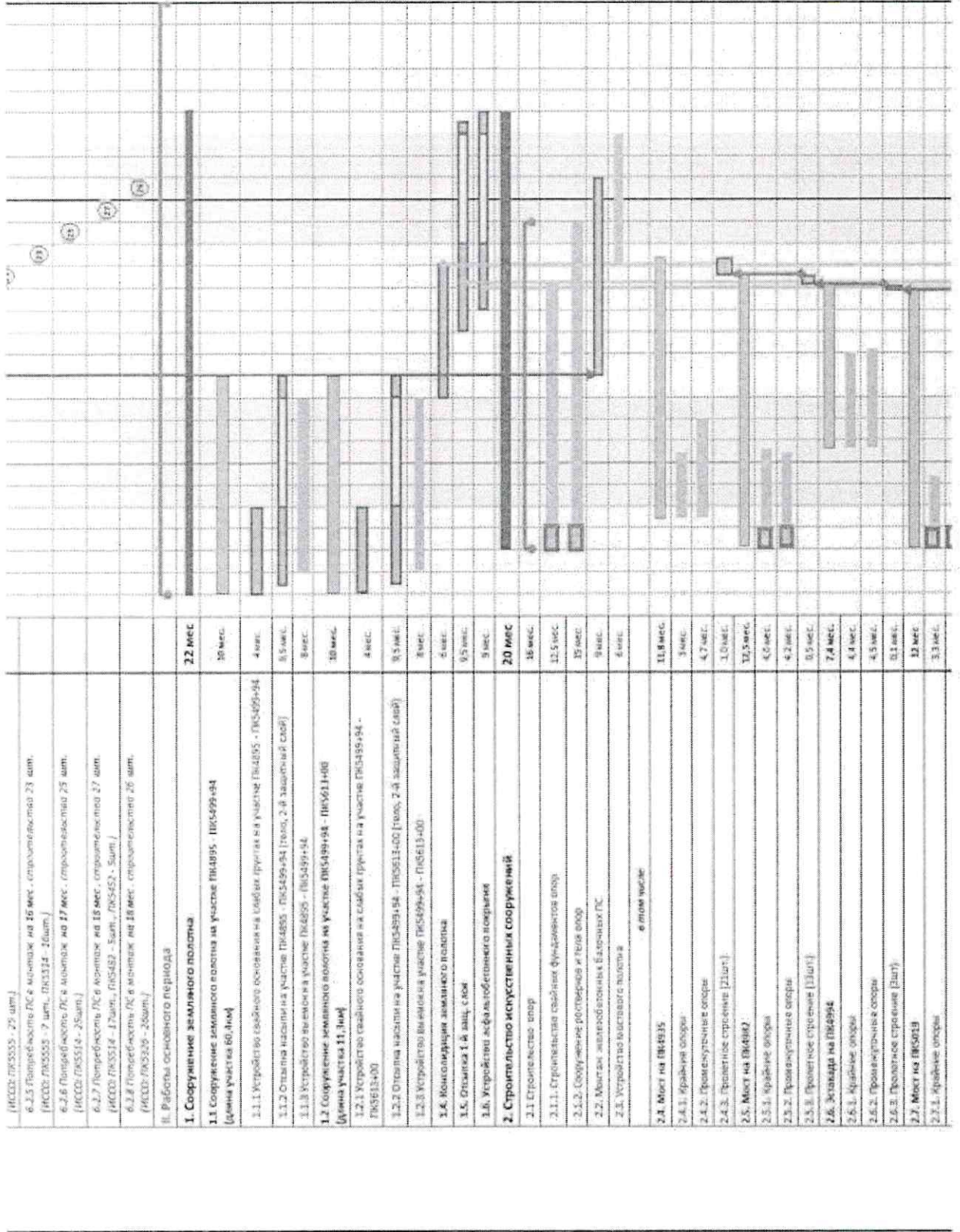
– n - количество лет, на которые устанавливается сервитут (г.).

4. Плата за публичный сервитут, установленный в отношении земельных участков и (или) земель, находящихся в государственной или муниципальной собственности и не обремененных правами третьих лиц, вносится владельцем публичного сервитута единовременным платежом не позднее шести месяцев со дня принятия решения об установлении публичного сервитута.

Плата за публичный сервитут вносится владельцем публичного сервитута в бюджет публично-правового образования с учетом статьи 51, статьи 57 и статьи 62 Бюджетного кодекса Российской Федерации.

График проведения работ при осуществлении деятельности, для обеспечения которой устанавливается публичный сервитут в отношении земельного участка и/или земель, находящихся в государственной или муниципальной собственности и не предоставленных гражданам или юридическим лицам

№ п/п	наименование работ	2015												2016												2017											
		1	2	3	4	5	6	7	8	9	10	11	12	1	2	3	4	5	6	7	8	9	10	11	12	1	2	3	4	5	6	7	8	9	10	11	12
Общая продолжительность реализации 6 этапа ВСЖМ-1		27 мес.																																			
1.	Подготовительные работы	[Горизонтальная линия]																																			
2.	Восстановление территории, выруб	[Горизонтальная линия]																																			
3.	Археологические работы	[Горизонтальная линия]																																			
4.	Выезд на место работ	[Горизонтальная линия]																																			
5.	Устройство временных дорог, транспортных площадок, проходов	[Горизонтальная линия]																																			
6.	Устройство строительных площадок	[Горизонтальная линия]																																			
7.	Специализированный наем для изготовления железобетонных изделий (стропиль) (в рамках отдельного контракта на № 5184, № 5205)	[Горизонтальная линия]																																			
8.1.	Проектирование и строительство стропиль (3 шт./г/шт., 80 шт./мес./г. Всего 471 шт.)	[Горизонтальная линия]																																			
8.1.1.	Проектирование ПС в количестве 21 мес., строительством 64 шт. (№СД №5205 - 3 шт., №СД № 5123 - 25 шт.)	[Горизонтальная линия]																																			
8.1.2.	Проектирование ПС в количестве 22 мес., строительством 81 шт. (№СД №5205 - 30 шт., № 5179 - 51 шт.)	[Горизонтальная линия]																																			
8.1.3.	Проектирование ПС в количестве 23 мес., строительством 57 шт. (№СД №5239 - 30 шт., № 5175 - 15 шт., №СД № 5139 - 12 шт.)	[Горизонтальная линия]																																			
8.1.4.	Проектирование ПС в количестве 24 мес., строительством 62 шт. (№СД №5239 - 5 шт., №СД № 5206 - 30 шт., №СД № 5209 - 3 шт., №СД № 5218 - 24 шт., №СД № 5223 - 9 шт.)	[Горизонтальная линия]																																			
8.1.5.	Проектирование ПС в количестве 25 мес., строительством 40 шт. (№СД № 4594 - 2 шт., № 4582 - 13 шт., № 4935 - 15 шт., № 5226 - 10 шт.)	[Горизонтальная линия]																																			
8.1.6.	Проектирование ПС в количестве 26 мес., строительством 44 шт. (№СД № 4935 - 6 шт., № 5126 - 38 шт.)	[Горизонтальная линия]																																			
8.1.7.	Проектирование ПС в количестве 27 - 29 мес., строительством 114 шт. (№СД №5226 - 114 шт.)	[Горизонтальная линия]																																			
8.2.	Проектирование и строительство стропиль (3 шт./г/шт., 80 шт./мес./г. Всего 196 шт.)	[Горизонтальная линия]																																			
8.2.1.	Проектирование ПС в количестве 22 мес., строительством 20 шт. (№СД №5209 - 20 шт.)	[Горизонтальная линия]																																			
8.2.2.	Проектирование ПС в количестве 23 мес., строительством 20 шт. (№СД №5208 - 20 шт.)	[Горизонтальная линия]																																			
8.2.3.	Проектирование ПС в количестве 24 мес., строительством 20 шт. (№СД №5209 - 21 шт., №СД № 5225 - 9 шт.)	[Горизонтальная линия]																																			
8.2.4.	Проектирование ПС в количестве 25 мес., строительством 25 шт. (№СД №5215 - 25 шт.)	[Горизонтальная линия]																																			
8.2.5.	Проектирование ПС в количестве 26 мес., строительством 23 шт. (№СД №5215 - 23 шт.)	[Горизонтальная линия]																																			



Приложение № 3
к распоряжению Росжелдора
от 23.01.2016 № АД-117-Р

