



МИНИСТЕРСТВО ТРАНСПОРТА РОССИЙСКОЙ ФЕДЕРАЦИИ

ФЕДЕРАЛЬНОЕ АГЕНТСТВО ЖЕЛЕЗНОДОРОЖНОГО ТРАНСПОРТА
(РОСЖЕЛДОР)

РАСПОРЯЖЕНИЕ

22.01.2026

Москва

№

АБ-103-р

Об установлении публичного сервитута в интересах общества с ограниченной ответственностью «ВСМ Две Столицы»

В соответствии с Земельным кодексом Российской Федерации, статьей 4 Федерального закона от 31.07.2020 № 254-ФЗ «Об особенностях регулирования отдельных отношений в целях модернизации и расширения магистральной инфраструктуры и о внесении изменений в отдельные законодательные акты Российской Федерации», пунктом 5.3.18 (3) Положения о Федеральном агентстве железнодорожного транспорта, утвержденного постановлением Правительства Российской Федерации от 30.07.2004 № 397, и на основании ходатайства общества с ограниченной ответственностью «ВСМ Две Столицы» (далее – ООО «ВСМ Две Столицы»), поступившего письмом кадастровой компании «Гелмерт» от 13.10.2025 № 4397/25-и:

1. Установить публичный сервитут площадью 221 кв.м на срок 27 месяцев в интересах ООО «ВСМ Две Столицы» (ОГРН 1247700011900, ИНН 9726064201) в отношении земельного участка с кадастровым номером 69:10:0000021:1632 и адресным ориентиром: Российская Федерация, Тверская область, м.р-н Конаковский, с.п. Завидово.

2. Срок, в течение которого использование земельного участка (его части) и (или) расположенного на нем объекта недвижимости в соответствии с их разрешенным использованием будет невозможно или существенно затруднено (при возникновении таких обстоятельств), составляет 6 месяцев.

3. Утвердить границы публичного сервитута общей площадью 221 кв.м согласно прилагаемому графическому описанию местоположения границ публичного сервитута и перечням координат характерных точек вышеуказанных границ, являющихся неотъемлемой частью настоящего распоряжения (приложение № 1).

4. Владелец публичного сервитута (ООО «ВСМ Две Столицы») при осуществлении деятельности, для обеспечения которой испрашивается публичный

сервитут, обязан учитывать ранее установленные ограничения (обременения) в использовании объекта недвижимости.

5. Владелец публичного сервитута (ООО «ВСМ Две Столицы») обязан привести земельный участок в состояние, пригодное для использования в соответствии с его видом разрешенного использования в срок не позднее чем 3 месяца после завершения деятельности, для осуществления которой был установлен публичный сервитут.

6. Владелец публичного сервитута (ООО «ВСМ Две Столицы») обязан внести плату за публичный сервитут в отношении земельного участка и/или земель государственной собственности на которые не разграничена, в соответствии с порядком расчета и внесения платы за публичный сервитут (приложение № 2).

7. Публичный сервитут устанавливается в целях обеспечения строительства, реконструкции объектов инфраструктуры при реализации объекта: «Создание высокоскоростной железнодорожной магистрали Санкт Петербург – Москва (участок Крюково (Алабушево) – Обухово)». 6 этап – Строительство участка Новая Тверь (вкл.) – Высоково (искл.)», на основании документации по планировке территории (проекта планировки территории и проекта межевания территории), утвержденной распоряжением Федерального агентства железнодорожного транспорта от 08.12.2022 № ВЛ-432-р (с изменениями от 25.04.2025 № АБ-334-р, от 18.08.2025 № АБ-789-р).

8. Управлению земельно-имущественных отношений и правовой деятельности Федерального агентства железнодорожного транспорта:

1) направить в соответствии с Федеральным законом от 13.07.2015 № 218-ФЗ «О государственной регистрации недвижимости» копию настоящего распоряжения в филиал ППК «Роскадастр» по Тверской области;

2) направить копию настоящего распоряжения в ООО «ВСМ Две Столицы»;

3) обеспечить размещение настоящего распоряжения на официальном сайте Федерального агентства железнодорожного транспорта в информационно-коммуникационной сети «Интернет».

9. График проведения работ при осуществлении деятельности, для обеспечения которой устанавливается публичный сервитут, прилагается к настоящему Распоряжению (приложение № 3).

Заместитель руководителя



А.С. Батюк

Графическое описание местоположения границ публичного сервитута

Публичный сервитут в целях обеспечения строительства, реконструкции объектов инфраструктуры при реализации объекта: «Создание высокоскоростной железнодорожной магистрали Санкт Петербург – Москва (участок Крюково (Алабушево) -Обухово)». 6 этап - Строительство участка Новая Тверь (вкл.) - Высоково (искл.)» для целей, предусмотренных п.2 ч.5 ст.4 Федерального закона от 31.07.2020 №254-ФЗ, в границах земельного участка с кадастровым номером 69:15:0000021:1632

(наименование объекта, местоположение границ которого описано (далее - объект))

Раздел 1

Сведения об объекте

№ п/п	Характеристики объекта	Описание характеристик
1	2	3
1.	Местоположение объекта	Тверская область, м.о Конаковский
2.	Площадь объекта +/- величина погрешности определения площади (Р +/- Дельта Р)	221 +/- 5 м ²
3.	Иные характеристики объекта	<p>Вид объекта реестра границ: Граница публичного сервитута Кадастровый номер квартала: 69:15:0000021 Орган, принявший решение об установлении публичного сервитута: Федеральное агентство железнодорожного транспорта Земельные участки, в отношении которых испрашивается публичный сервитут: 69:15:0000021:1632 Цель установления публичного сервитута: Публичный сервитут в целях обеспечения строительства, реконструкции объектов инфраструктуры при реализации объекта: «Создание высокоскоростной железнодорожной магистрали Санкт-Петербург – Москва (участок Крюково (Алабушево) -Обухово)». 6 этап - Строительство участка Новая Тверь (вкл.) - Высоково (искл.)» для целей, предусмотренных п.2 ч.5 ст.4 Федерального закона от 31.07.2020 №254-ФЗ, в границах земельного участка с кадастровым номером 69:15:0000021:1632 Срок публичного сервитута: продолжительность: 27 месяцев Обладатель публичного сервитута: Юридическое лицо, зарегистрированное в Российской Федерации Общество с ограниченной ответственностью «ВСМ Две Столицы» (ИНН: 9726064201, ОГРН: 1247700011900, адрес эл. почты: info@vsm2stl.ru, почтовый адрес: 121614, г. Москва, вн.тер.г. муниципальный округ Крылатское, ул. Крылатская, д. 17, к. 2)</p>

Раздел 2

Сведения о местоположении границ объекта

1. Система координат МСК-69, зона 2

2. Сведения о характерных точках границ объекта

Обозначение характерных точек границ	Координаты, м		Метод определения координат характерной точки	Средняя квадратическая погрешность положения характерной точки (Mt), м	Описание обозначения точки на местности (при наличии)
	X	Y			
1	2	3	4	5	6
1	257272.15	2312519.54	Аналитический метод	0.1	-
2	257267.76	2312502.49	Аналитический метод	0.1	-
3	257263.67	2312489.78	Аналитический метод	0.1	-
4	257263.40	2312488.94	Аналитический метод	0.1	-
5	257262.34	2312474.74	Аналитический метод	0.1	-
6	257257.28	2312461.34	Аналитический метод	0.1	-
7	257253.92	2312443.44	Аналитический метод	0.1	-
8	257252.17	2312443.86	Аналитический метод	0.1	-
9	257267.70	2312520.41	Аналитический метод	0.1	-
1	257272.15	2312519.54	Аналитический метод	0.1	-

3. Сведения о характерных точках части (частей) границы объекта

Обозначение характерных точек части границы	Координаты, м		Метод определения координат характерной точки	Средняя квадратическая погрешность положения характерной точки (Mt), м	Описание обозначения точки на местности (при наличии)
	X	Y			
1	2	3	4	5	6
-	-	-	-	-	-

Графическое описание местоположения границ публичного сервитута

Публичный сервитут в целях обеспечения строительства, реконструкции объектов инфраструктуры при реализации объекта: «Создание высокоскоростной железнодорожной магистрали Санкт Петербург – Москва (участок Крюково (Алабушево) -Обухово)». 6 этап - Строительство участка Новая Тверь (вкл.) - Высоково (искл.)» для целей, предусмотренных п.2 ч.5 ст.4 Федерального закона от 31.07.2020 №254-ФЗ, в границах земельного участка с кадастровым номером 69:15:0000021:1632

Схема расположения границ публичного сервитута



Масштаб 1:1500

Условные обозначения

- - Характерная точка
- - Часть границы по сведениям ЕГРН
- 69:15:0000021:557 (2) - Обозначение контура земельного участка
- 1 - Обозначение характерной точки
- ▨ - Проектные границы публичного сервитута
- 69:15:0000021:2811 - Кадастровый номер земельного участка
- 69:15:0000021 - Кадастровый номер квартала

Порядок расчета и внесения платы за публичный сервитут в отношении земель или земельных участков, находящихся в государственной или муниципальной собственности, и не предоставленных гражданам или юридическим лицам

1. Плата за публичный сервитут в отношении земельного участка, находящегося в государственной или муниципальной собственности и не обремененного правами третьих лиц, устанавливается в размере 0,01 процента кадастровой стоимости такого земельного участка за каждый год использования этого земельного участка. При этом плата за публичный сервитут, установленный на три года и более, не может быть менее чем 0,1 процента кадастровой стоимости земельного участка, обремененного сервитутом, за весь срок сервитута.

2. Плата за публичный сервитут рассчитывается пропорционально площади земельного участка и (или) земель в установленных границах публичного сервитута.

3. В случае, если публичный сервитут устанавливается в отношении части земельного участка, на срок менее трех лет, расчет платы осуществляется по следующей формуле:

$0,01\% * (КС / S \text{ общ.} * S \text{ усл.}) * n$, где:

– КС - кадастровая стоимость земельного участка, в отношении которого устанавливается сервитут (руб.);

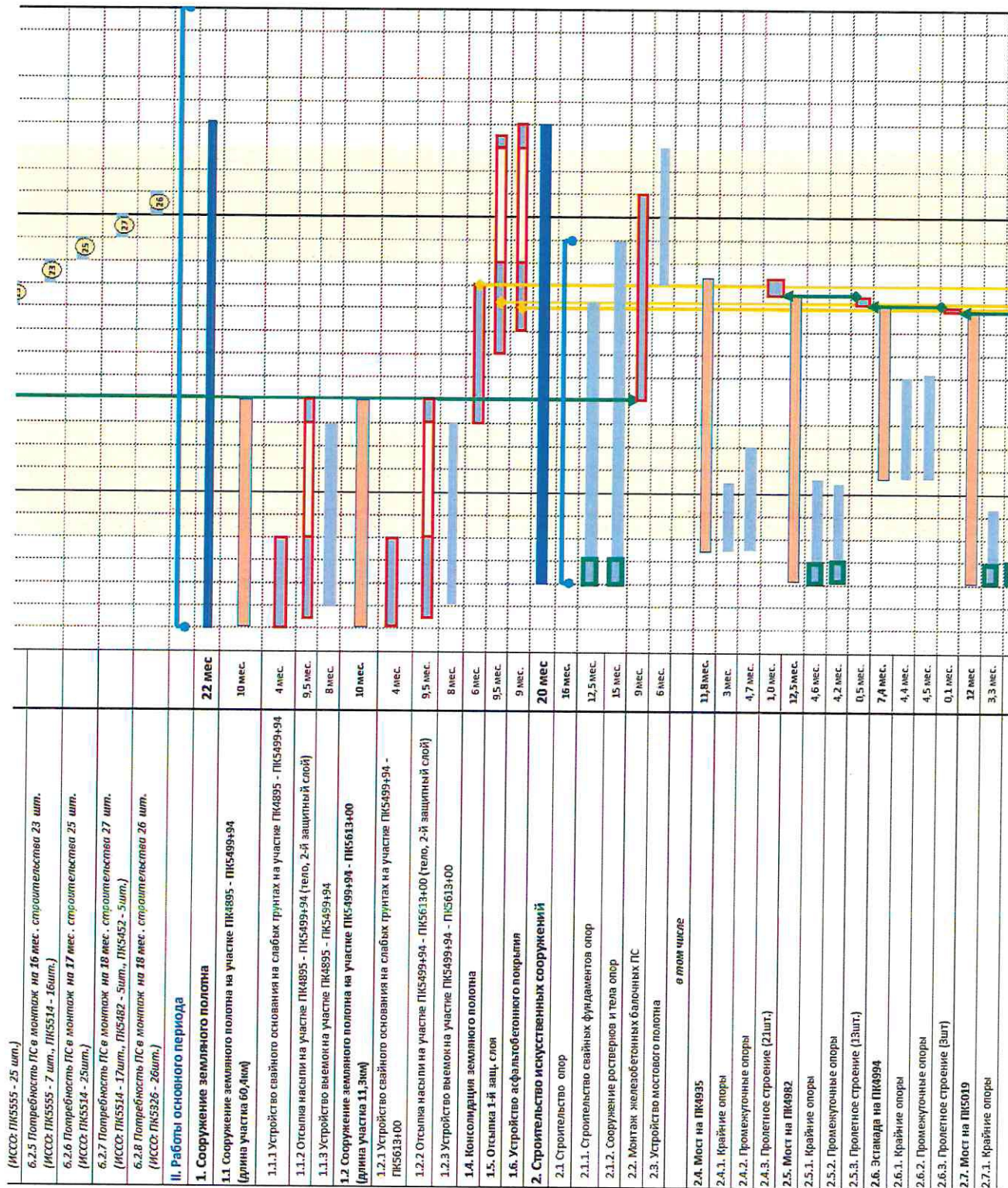
– S общ. - общая площадь земельного участка, в отношении части которого устанавливается сервитут (кв. м);

– S усл. - площадь части земельного участка, в отношении которого устанавливается сервитут (кв. м);

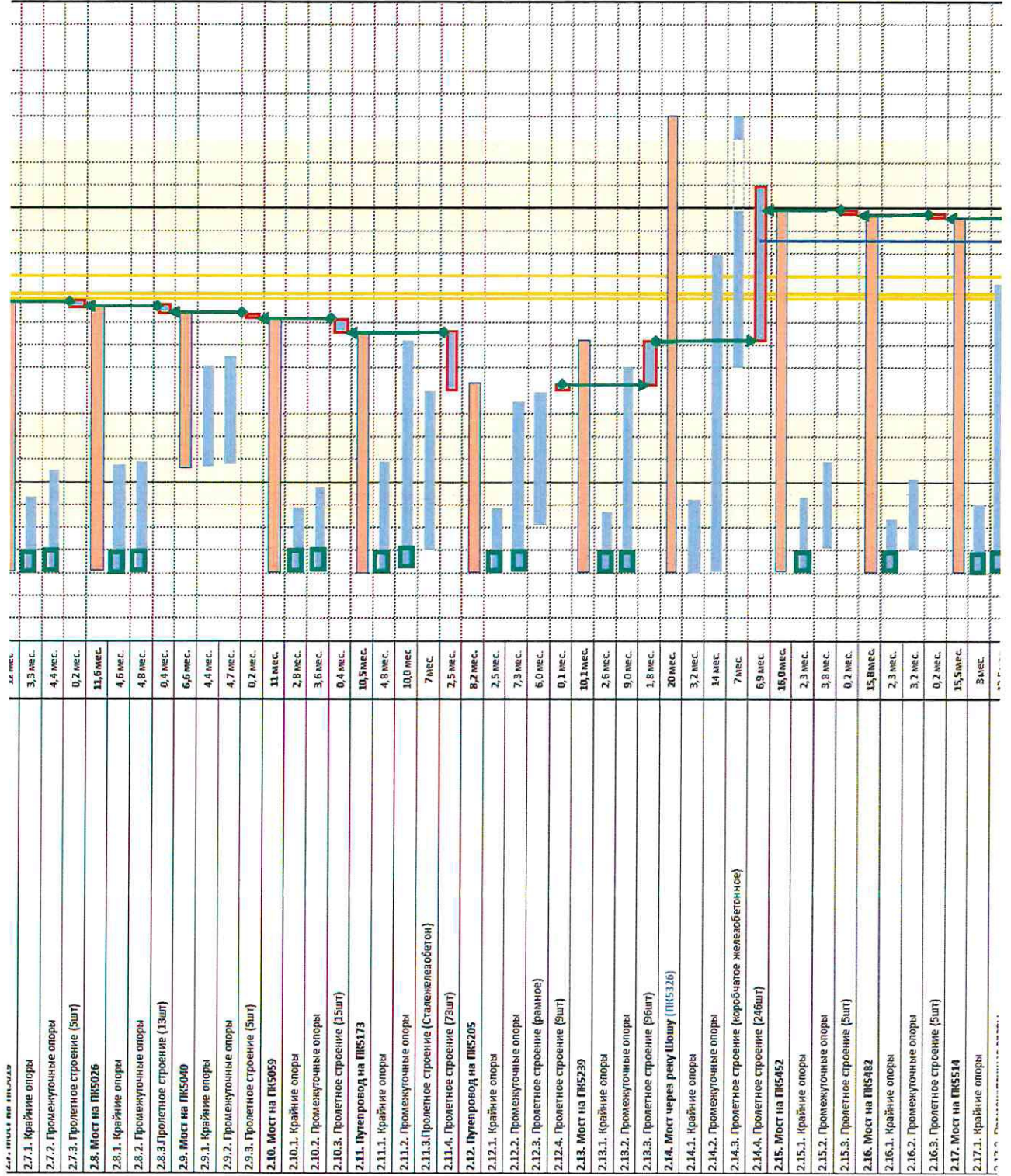
– n - количество лет, на которые устанавливается сервитут (г.).

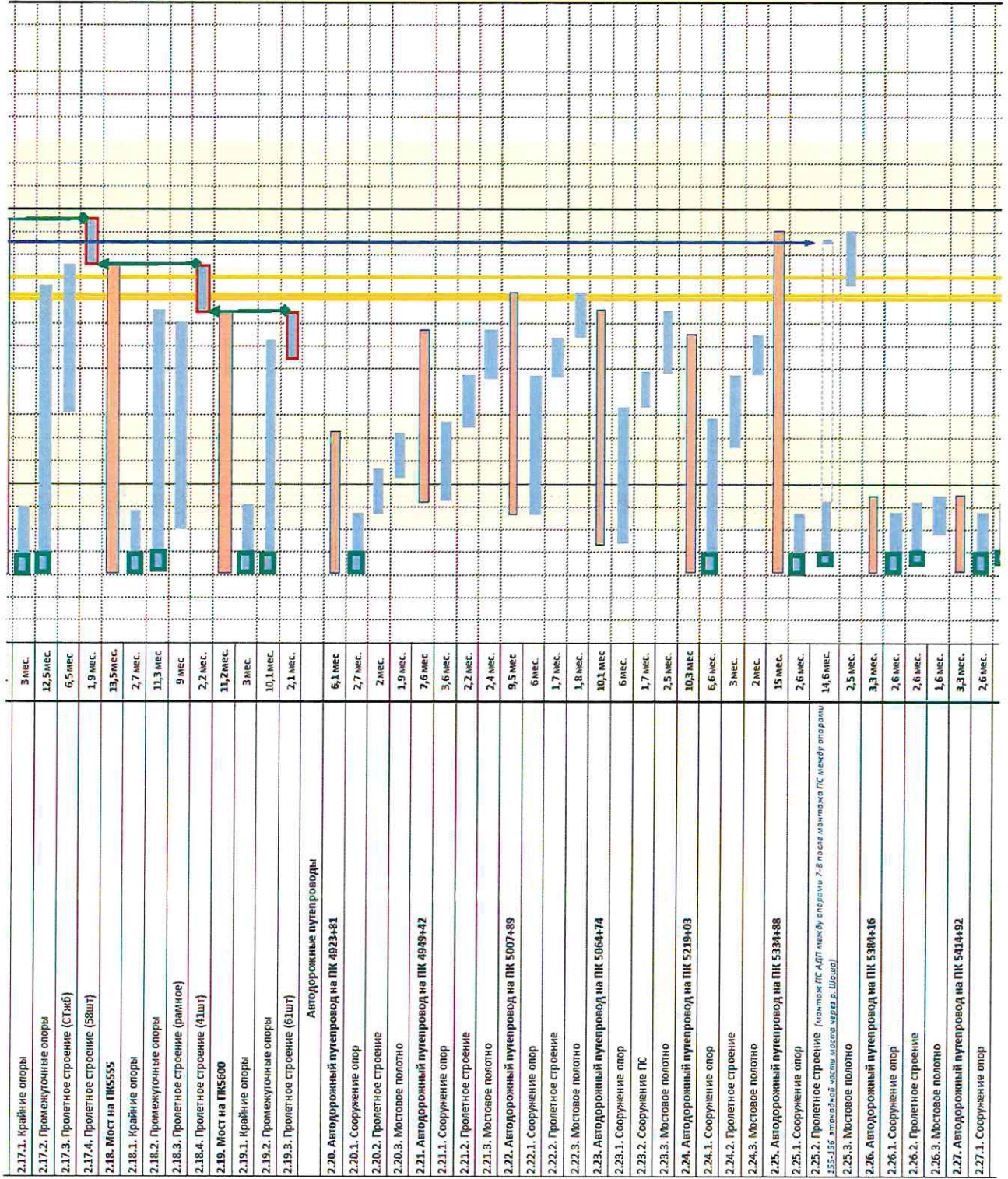
4. Плата за публичный сервитут, установленный в отношении земельных участков и (или) земель, находящихся в государственной или муниципальной собственности и не обремененных правами третьих лиц, вносится владельцем публичного сервитута единовременным платежом не позднее шести месяцев со дня принятия решения об установлении публичного сервитута.

Плата за публичный сервитут вносится владельцем публичного сервитута в бюджет публично-правового образования с учетом статьи 51, статьи 57 и статьи 62 Бюджетного кодекса Российской Федерации.



Приложение № 3
к распоряжению Росжелдора
от 27.01.2016 № 45-103/р





Приложение № 3
к распоряжению Росжелдора
от 22.01.2016 № 215-103-р

№ п/п	Наименование работ	Кварталы												Итого			
		1	2	3	4	5	6	7	8	9	10	11	12				
2.11.	Путепровод на ПК5173	1															
2.17.	Мост на ПК5514	1															
Кран пус. 7/л 28тн																	
2.20.	Автодорожный путепровод на ПК 4923+81	1															
2.21.	Автодорожный путепровод на ПК 4949+42	1															
2.22.	Автодорожный путепровод на ПК 5007+89	1															
2.23.	Автодорожный путепровод на ПК 5064+74	1															
2.24.	Автодорожный путепровод на ПК 5219+03	1															
2.25.	Автодорожный путепровод на ПК 5334+88	1															
2.26.	Автодорожный путепровод на ПК 5384+16	1															
2.27.	Автодорожный путепровод на ПК 5414+92	2															
2.28.	Автодорожный путепровод на ПК 5530+15	1															
Консольно-шпаловой кран																	
2.4.	Мост на ПК4935 (21 ПС)	1															
2.5.	Мост на ПК4982 (13 ПС)	1															
2.6.	Эстакада на ПК4994 (9 ПС)	1															
2.7.	Мост на ПК5039 (5 ПС)	1															
2.8.	Мост на ПК5026 (13 ПС)	1															
2.9.	Мост на ПК5040 (5 ПС)	1															
2.10.	Мост на ПК5059 (15 ПС)	1															
2.11.	Путепровод на ПК5173 (73 ПС)	1															
2.12.	Путепровод на ПК5205 (9 ПС)	1															
2.13.	Мост на ПК5239 (96 ПС)	1															
2.14.	Мост через реку Шошу (ПК5326) (264 ПС)	1															
2.15.	Мост на ПК5452 (5 ПС)	1															
2.16.	Мост на ПК5482 (5 ПС)	1															
2.17.	Мост на ПК5514 (58 ПС)	1															
2.18.	Мост на ПК5555 (41 ПС)	1															
2.19.	Мост на ПК5600 (61 ПС)	1															
Самостоятельный транспортный тележка																	
2.4.	Мост на ПК4935 (21 ПС)	1															
2.5.	Мост на ПК4982 (13 ПС)	1															
2.6.	Эстакада на ПК4994 (9 ПС)	1															
2.7.	Мост на ПК5039 (5 ПС)	1															
2.8.	Мост на ПК5026 (13 ПС)	1															
2.9.	Мост на ПК5040 (5 ПС)	1															
2.10.	Мост на ПК5059 (15 ПС)	1															
2.11.	Путепровод на ПК5173 (73 ПС)	1															
2.12.	Путепровод на ПК5205 (9 ПС)	1															
2.13.	Мост на ПК5239 (96 ПС)	1															
2.14.	Мост через реку Шошу (ПК5326) (264 ПС)	1															
2.15.	Мост на ПК5452 (5 ПС)	1															
2.16.	Мост на ПК5482 (5 ПС)	1															
2.17.	Мост на ПК5514 (58 ПС)	1															
2.18.	Мост на ПК5555 (41 ПС)	1															
2.19.	Мост на ПК5600 (61 ПС)	1															

Примечания:
1 Отсыпка насыпи земляного полотна производится в период положительных температур;
2 Период консолидации второго защитного слоя на участках выенок не превышает 3 месяцев
3 В период нереста производится работ в акваториях и водохранилищах, зонах выполнения запрещается:
- на территории Московской области - в период с 1 апреля по 10 июня
- на территории Тверской области - в период с 1 мая по 10 июня

960-06-1356-Пос.1.2-Г.4		Создание высокоскоростной железнодорожной магистрали Санкт-Петербург - Москва (участок Крестов (Александров) - Обухово) 6 этап - Строительный участок Габан Тьер (Вост) - Высоково ВСУ (Искв)	
Имя	Молочко	Лист	109-25
Работы	Борисов А.С.	Июль	Июль
Проверил	Григорьев В.П.	Август	Август
И.контр.	Мурлыгина С.А.	Сентябрь	Сентябрь
ГМП	Резни А.А.	Октябрь	Октябрь
Сводный проект организации строительства		1	
Организационно-технологическая схема		1	

