



МИНИСТЕРСТВО ТРАНСПОРТА РОССИЙСКОЙ ФЕДЕРАЦИИ

ФЕДЕРАЛЬНОЕ АГЕНТСТВО ЖЕЛЕЗНОДОРОЖНОГО ТРАНСПОРТА
(РОСЖЕЛДОР)

РАСПОРЯЖЕНИЕ

22.01.2026

Москва

№

АБ-101-р

Об установлении публичного сервитута в интересах общества с ограниченной ответственностью «ВСМ Две Столицы»

В соответствии с Земельным кодексом Российской Федерации, статьей 4 Федерального закона от 31.07.2020 № 254-ФЗ «Об особенностях регулирования отдельных отношений в целях модернизации и расширения магистральной инфраструктуры и о внесении изменений в отдельные законодательные акты Российской Федерации», пунктом 5.3.18 (3) Положения о Федеральном агентстве железнодорожного транспорта, утвержденного постановлением Правительства Российской Федерации от 30.07.2004 № 397, и на основании ходатайства общества с ограниченной ответственностью «ВСМ Две Столицы» (далее – ООО «ВСМ Две Столицы»), поступившего письмом кадастровой компании «Гелмерт» от 13.10.2025 № 4397/25-и:

1. Установить публичный сервитут площадью 10749 кв.м на срок 27 месяцев в интересах ООО «ВСМ Две Столицы» (ОГРН 1247700011900, ИНН 9726064201) в отношении земельного участка с кадастровым номером 69:15:0000013:332 в составе единого землепользования с кадастровым номером 69:15:0000000:148 и адресным ориентиром: Тверская область, муниципальный округ Конаковский.

2. Срок, в течение которого использование земельного участка (его части) и (или) расположенного на нем объекта недвижимости в соответствии с их разрешенным использованием будет невозможно или существенно затруднено (при возникновении таких обстоятельств), составляет 6 месяцев.

3. Утвердить границы публичного сервитута общей площадью 10749 кв.м согласно прилагаемому графическому описанию местоположения границ публичного сервитута и перечням координат характерных точек вышеуказанных границ, являющихся неотъемлемой частью настоящего распоряжения (приложение № 1).

4. Владелец публичного сервитута (ООО «ВСМ Две Столицы») при осуществлении деятельности, для обеспечения которой испрашивается публичный сервитут, обязан учитывать ранее установленные ограничения (обременения) в использовании объекта недвижимости.

5. Владелец публичного сервитута (ООО «ВСМ Две Столицы») обязан привести земельный участок в состояние, пригодное для использования в соответствии с его видом разрешенного использования в срок не позднее чем 3 месяца после завершения деятельности, для осуществления которой был установлен публичный сервитут.

6. Владелец публичного сервитута (ООО «ВСМ Две Столицы») обязан внести плату за публичный сервитут в отношении земельного участка и/или земель государственная собственность на которые не разграничена, в соответствии с порядком расчета и внесения платы за публичный сервитут (приложение № 2).

7. В случае, если деятельность владельца публичного сервитута (ООО «ВСМ Две Столицы») приведет к деградации земельного участка сельскохозяйственного назначения с кадастровым номером 69:15:0000013:332 в составе единого землепользования с кадастровым номером 69:15:0000000:148, владельцем публичного сервитута (ООО «ВСМ Две Столицы») должна быть обеспечена разработка проекта рекультивации земель сельскохозяйственного назначения.

8. Публичный сервитут устанавливается в целях обеспечения строительства, реконструкции объектов инфраструктуры при реализации объекта: «Создание высокоскоростной железнодорожной магистрали Санкт Петербург – Москва (участок Крюково (Алабушево) – Обухово)». 6 этап – Строительство участка Новая Тверь (вкл.) – Высоково (искл.)», на основании документации по планировке территории (проекта планировки территории и проекта межевания территории), утвержденной распоряжением Федерального агентства железнодорожного транспорта от 08.12.2022 № ВЛ-432-р (с изменениями от 25.04.2025 № АБ-334-р, от 18.08.2025 № АБ-789-р).

9. Управлению земельно-имущественных отношений и правовой деятельности Федерального агентства железнодорожного транспорта:

1) направить в соответствии с Федеральным законом от 13.07.2015 № 218-ФЗ «О государственной регистрации недвижимости» копию настоящего распоряжения в филиал ППК «Роскадастр» по Тверской области;

2) направить копию настоящего распоряжения в ООО «ВСМ Две Столицы»;

3) обеспечить размещение настоящего распоряжения на официальном сайте Федерального агентства железнодорожного транспорта в информационно-коммуникационной сети «Интернет».

10. График проведения работ при осуществлении деятельности, для обеспечения которой устанавливается публичный сервитут, прилагается к настоящему Распоряжению (приложение № 3).

Заместитель руководителя

А.С. Батюк

Графическое описание местоположения границ публичного сервитута

Публичный сервитут в целях обеспечения строительства, реконструкции объектов инфраструктуры при реализации объекта: «Создание высокоскоростной железнодорожной магистрали Санкт Петербург – Москва (участок Крюково (Алабушево) -Обухово)». 6 этап - Строительство участка Новая Тверь (вкл.) - Высоково (искл.)» для целей, предусмотренных п.2 ч.5 ст.4 Федерального закона от 31.07.2020 №254-ФЗ, в границах земельного участка с кадастровым номером 69:15:0000013:332 (в составе единого землепользования 69:15:0000000:148)

(наименование объекта, местоположение границ которого описано (далее - объект))

Раздел 1

Сведения об объекте

№ п/п	Характеристики объекта	Описание характеристик
1	2	3
1.	Местоположение объекта	Тверская область, р-н. Конаковский, с/п. Городенское
2.	Площадь объекта +/- величина погрешности определения площади (Р +/- Дельта Р)	10749 +/- 36м ²
3.	Иные характеристики объекта	<p>Вид объекта реестра границ: Граница публичного сервитута Кадастровый номер квартала: 69:15:0000013 Орган, принявший решение об установлении публичного сервитута: Федеральное агентство железнодорожного транспорта Земельные участки, в отношении которых испрашивается публичный сервитут: 69:15:0000013:332 (в составе единого землепользования 69:15:0000000:148) Цель установления публичного сервитута: Публичный сервитут в целях обеспечения строительства, реконструкции объектов инфраструктуры при реализации объекта: «Создание высокоскоростной железнодорожной магистрали Санкт-Петербург – Москва (участок Крюково (Алабушево) -Обухово)». 6 этап - Строительство участка Новая Тверь (вкл.) - Высоково (искл.)» для целей, предусмотренных п.2 ч.5 ст.4 Федерального закона от 31.07.2020 №254-ФЗ, в границах земельного участка с кадастровым номером 69:15:0000013:332 (в составе единого землепользования 69:15:0000000:148) Срок публичного сервитута: продолжительность: 27 месяцев Обладатель публичного сервитута: Юридическое лицо, зарегистрированное в Российской Федерации Общество с ограниченной ответственностью «ВСМ Две Столицы» (ИНН: 9726064201, ОГРН: 1247700011900, адрес эл. почты: info@vsm2stl.ru, почтовый адрес: 121614, г. Москва, вн.тер.г. муниципальный округ Крылатское, ул. Крылатская, д. 17, к. 2)</p>

Раздел 2

Сведения о местоположении границ объекта

1. Система координат МСК-69, зона 2

2. Сведения о характерных точках границ объекта

Обозначение характерных точек границ	Координаты, м		Метод определения координат характерной точки	Средняя квадратическая погрешность положения характерной точки (Mt), м	Описание обозначения точки на местности (при наличии)
	X	Y			
1	2	3	4	5	6
1	274717.69	2291868.05	Аналитический метод	0.1	-
2	274774.61	2291884.68	Аналитический метод	0.1	-
3	274724.38	2292057.53	Аналитический метод	0.1	-
4	274667.19	2292040.83	Аналитический метод	0.1	-
5	274670.65	2292028.83	Аналитический метод	0.1	-
6	274711.39	2291887.66	Аналитический метод	0.1	-
1	274717.69	2291868.05	Аналитический метод	0.1	-

3. Сведения о характерных точках части (частей) границы объекта

Обозначение характерных точек части границы	Координаты, м		Метод определения координат характерной точки	Средняя квадратическая погрешность положения характерной точки (Mt), м	Описание обозначения точки на местности (при наличии)
	X	Y			
1	2	3	4	5	6
-	-	-	-	-	-

Графическое описание местоположения границ публичного сервитута






Публичный сервитут в целях обеспечения строительства, реконструкции объектов инфраструктуры при реализации объекта: «Создание высокоскоростной железнодорожной магистрали Санкт-Петербург - Москва (участок Крюково (Алабушево) - Обухово)». 6 этап - Строительство участка Новая Тверь (вкл.) - Высоково (искл.)» для целей, предусмотренных п.2 ч.5 ст.4 Федерального закона от 31.07.2020 № 254-ФЗ, в границах земельного участка с кадастровым номером 69:15:0000013:332 (в составе единого землепользования 69:15:0000000:148)

Схема расположения границ публичного сервитута



Масштаб 1:2 000

Используемые условные знаки и обозначения:

-  - Проектные границы публичного сервитута
-  - Обозначение характерных точек границ публичного сервитута
-  - Границы земельных участков, сведения о которых содержатся в ЕГРН
- 69:15:0000013:332 - Кадастровый номер земельного участка
-  - Граница кадастрового квартала
- 69:15:0000013 - Номер кадастрового квартала
-  - Граница муниципальных образований и населенных пунктов

Порядок расчета и внесения платы за публичный сервитут в отношении земель или земельных участков, находящихся в государственной или муниципальной собственности, и не предоставленных гражданам или юридическим лицам

1. Плата за публичный сервитут в отношении земельного участка, находящегося в государственной или муниципальной собственности и не обремененного правами третьих лиц, устанавливается в размере 0,01 процента кадастровой стоимости такого земельного участка за каждый год использования этого земельного участка. При этом плата за публичный сервитут, установленный на три года и более, не может быть менее чем 0,1 процента кадастровой стоимости земельного участка, обремененного сервитутом, за весь срок сервитута.

2. Плата за публичный сервитут рассчитывается пропорционально площади земельного участка и (или) земель в установленных границах публичного сервитута.

3. В случае, если публичный сервитут устанавливается в отношении части земельного участка, на срок менее трех лет, расчет платы осуществляется по следующей формуле:

$0,01\% * (КС / S \text{ общ.} * S \text{ усл.}) * n$, где:

– КС - кадастровая стоимость земельного участка, в отношении которого устанавливается сервитут (руб.);

– S общ. - общая площадь земельного участка, в отношении части которого устанавливается сервитут (кв. м);

– S усл. - площадь части земельного участка, в отношении которого устанавливается сервитут (кв. м);

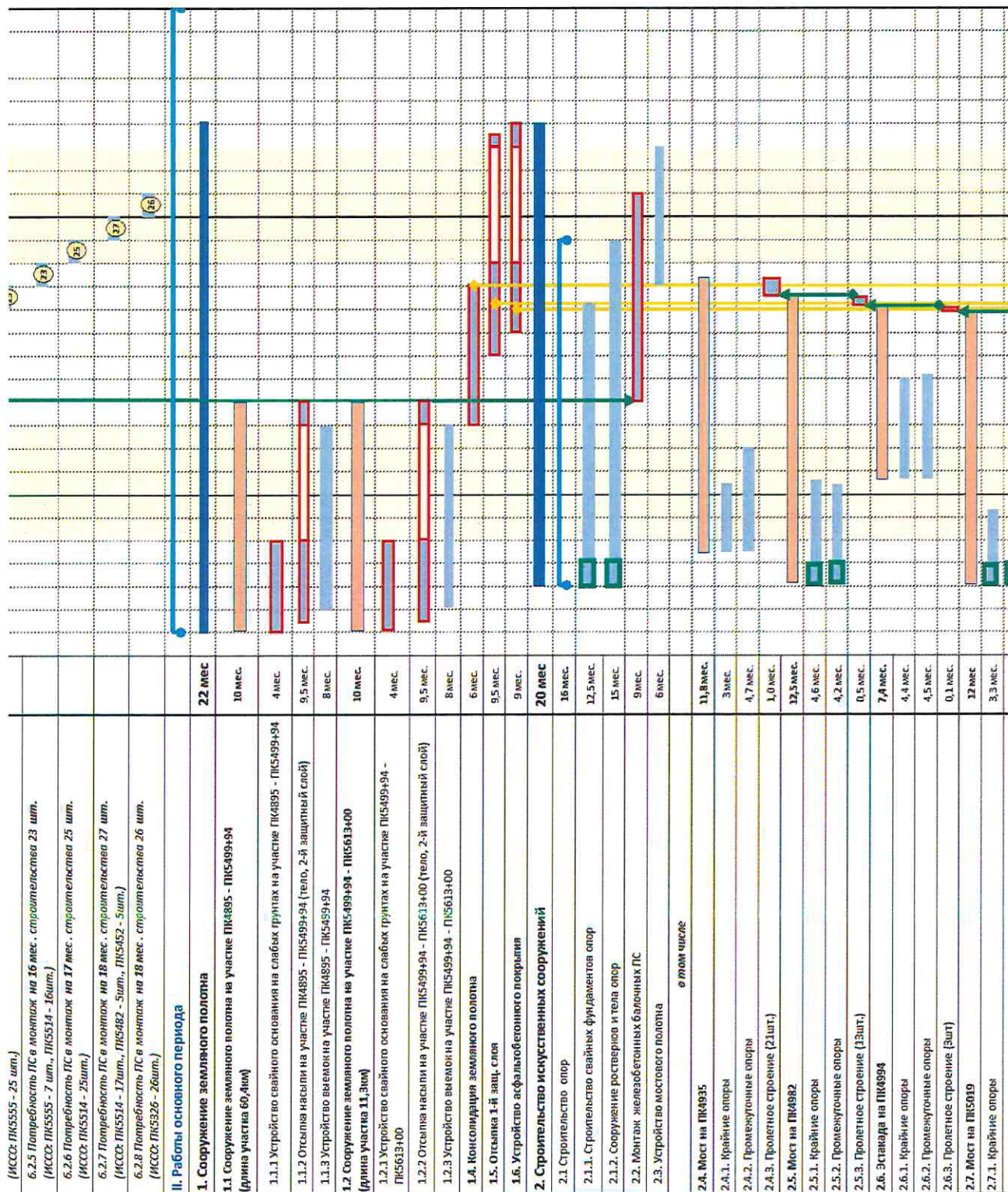
– n - количество лет, на которые устанавливается сервитут (г.).

4. Плата за публичный сервитут, установленный в отношении земельных участков и (или) земель, находящихся в государственной или муниципальной собственности и не обремененных правами третьих лиц, вносится владельцем публичного сервитута единовременным платежом не позднее шести месяцев со дня принятия решения об установлении публичного сервитута.

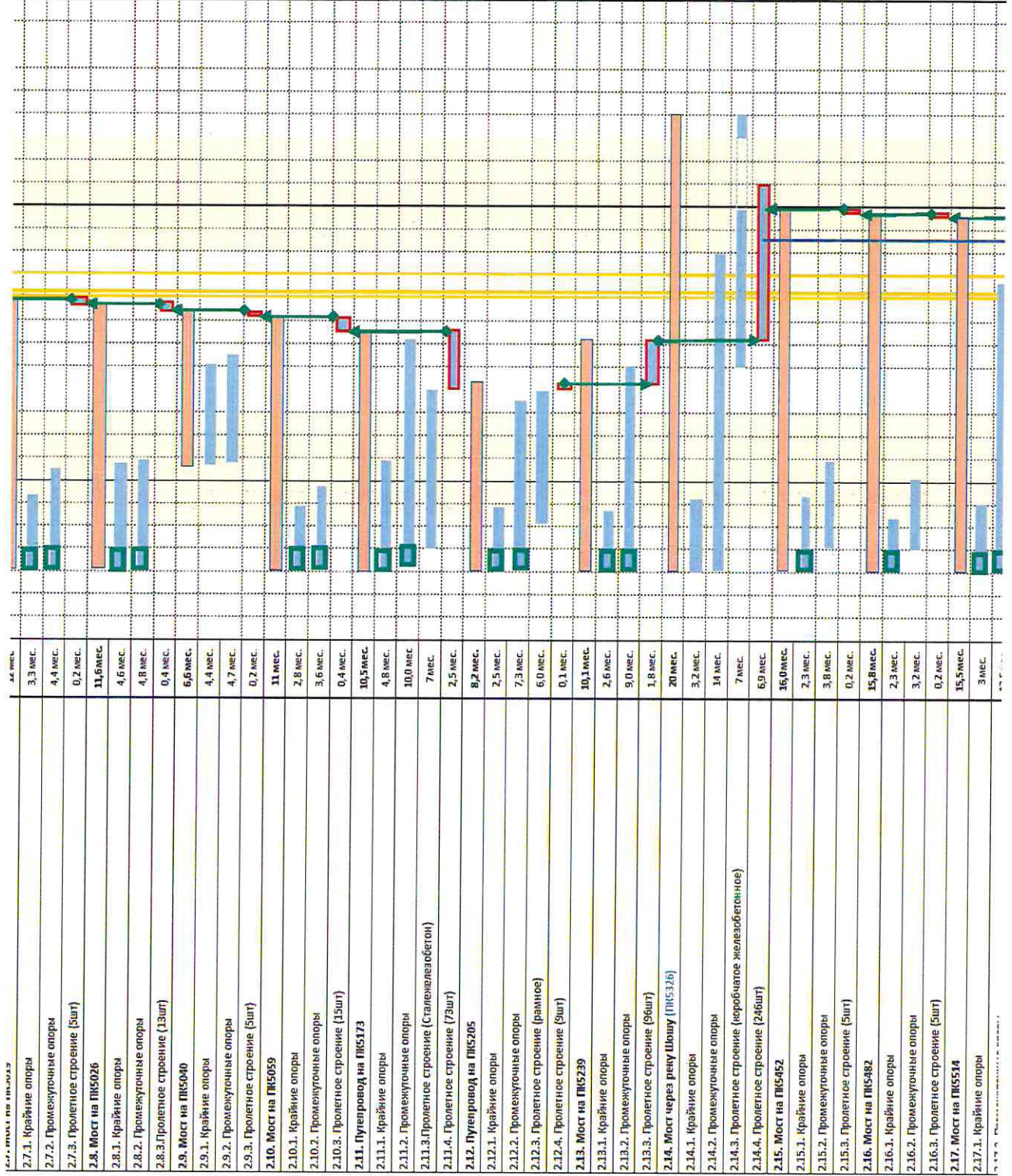
Плата за публичный сервитут вносится владельцем публичного сервитута в бюджет публично-правового образования с учетом статьи 51, статьи 57 и статьи 62 Бюджетного кодекса Российской Федерации.

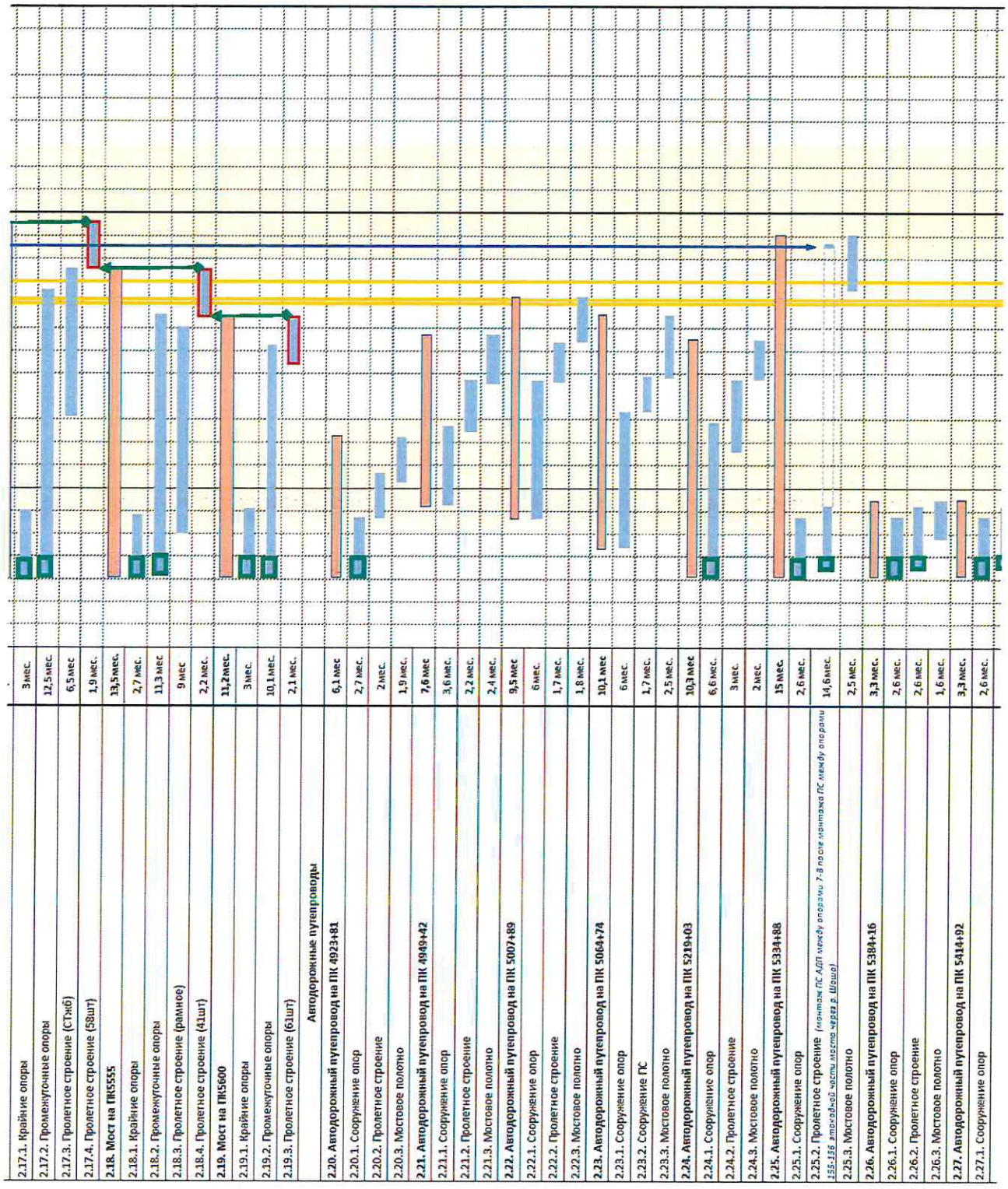
График проведения работ при осуществлении деятельности, для обеспечения которой устанавливается публичный сервитут в отношении земельного участка и/или земель, находящихся в государственной или муниципальной собственности и не предоставленных гражданам или юридическим лицам

год	2025												2026												2027											
	мес.												мес.												мес.											
Длит. мес.	1	2	3	4	5	6	7	8	9	10	11	12	1	2	3	4	5	6	7	8	9	10	11	12	1	2	3	4	5	6	7	8	9			
27 мес.	Общая продолжительность реализации 6 этапа ВСНМ-1																																			
6 мес.	1. Подготовительные работы																																			
3 мес.	1. Расчистка территории, вырубка																																			
3 мес.	2. Археологические работы																																			
3 мес.	3. Проектирование инженерных сетей																																			
13 мес.	4. Устройство временных дорог, технологических площадок, проезда																																			
4 мес.	5. Устройство строительных площадок																																			
4 мес.	6. Строительство заводов для изготовления унифицированных																																			
10 мес.	пробных строений (в рамках отдельного проекта на ПИ 5184, ПИ 5695)																																			
	6.1. Производство пробных строений (3 шт./сут., 90 шт./мес.). Всего 473 шт.																																			
	6.1.1 Потребность ПС в монтаж на 11 мес. строительства 64 шт. (ИССО: ПКС205 - 9 шт., ПКС239 - 30 шт., ПКС173 - 25 шт.)																																			
	6.1.2 Потребность ПС в монтаж на 12 мес. строительства 63 шт. (ИССО: ПКС239 - 30 шт., ПКС173 - 33 шт.)																																			
	6.1.3 Потребность ПС в монтаж на 13 мес. строительства 57 шт. (ИССО: ПКС239 - 30 шт., ПКС173 - 15 шт., ПКС059 - 12 шт.)																																			
	6.1.4 Потребность ПС в монтаж на 14 мес. строительства 62 шт. (ИССО: ПКС239 - 6 шт., ПКС326 - 30 шт., ПКС059 - 3 шт., ПКС040 - 5 шт., ПКС026 - 13 шт., ПКС019 - 5 шт.)																																			
	6.1.5 Потребность ПС в монтаж на 15 мес. строительства 69 шт. (ИССО: ПКС4994 - 3 шт., ПКС4992 - 13 шт., ПКС4935 - 15 шт., ПКС326 - 38 шт.)																																			
	6.1.5 Потребность ПС в монтаж на 16 мес. строительства 44 шт. (ИССО: ПКС4935 - 6 шт., ПКС326 - 38 шт.)																																			
	6.1.5 Потребность ПС в монтаж на 17. - 19 мес. строительства 114 шт. (ИССО: ПКС326 - 114 шт.)																																			
	6.2. Производство пробных строений (3 шт./сут., 90 шт./мес.). Всего 196 шт.																																			
	6.2.1 Потребность ПС в монтаж на 12 мес. строительства 20 шт. (ИССО: ПКС6000 - 20 шт.)																																			
	6.2.2 Потребность ПС в монтаж на 13 мес. строительства 30 шт. (ИССО: ПКС6000 - 30 шт.)																																			
	6.2.3 Потребность ПС в монтаж на 14 мес. строительства 20 шт. (ИССО: ПКС6000 - 11 шт., ПКС555 - 9 шт.)																																			
	6.2.4 Потребность ПС в монтаж на 15 мес. строительства 25 шт. (ИССО: ПКС555 - 25 шт.)																																			
	6.2.5 Потребность ПС в монтаж на 16 мес. строительства 23 шт. (ИССО: ПКС555 - 23 шт.)																																			



Приложение № 3
к распоряжению Росжелдора
от 22.01.2016 № АБ-101р





№ п/п	Наименование работ	Единицы измерения											
		м	кв. м	куб. м	шт.	т	г	д	м	кв. м	куб. м	шт.	
Сварочная установка с дизель-молотами													
2.4.	Мост на ПК4935	1											
2.5.	Мост на ПК4982	1											
2.6.	Эстакада на ПК4994	1											
2.7.	Мост на ПК5019	1											
2.8.	Мост на ПК5026	1											
2.9.	Мост на ПК5040	1											
2.10.	Мост на ПК5059	1											
2.11.	Путепровод на ПК5173	1											
2.12.	Путепровод на ПК5205	2											
2.13.	Мост на ПК5239	3											
2.14.	Мост через реку Шошу (ПК5326)	3											
2.16.	Мост на ПК5482	1											
2.17.	Мост на ПК5514	2											
2.18.	Мост на ПК5555	3											
2.19.	Мост на ПК5600	1											
2.20.	Автодорожный путепровод на ПК 4923+81	1											
2.21.	Автодорожный путепровод на ПК 4949+42	1											
2.22.	Автодорожный путепровод на ПК 5007+89	1											
2.23.	Автодорожный путепровод на ПК 5064+74	1											
2.24.	Автодорожный путепровод на ПК 5219+03	1											
2.25.	Автодорожный путепровод на ПК 5334+88	1											
2.26.	Автодорожный путепровод на ПК 5384+16	1											
2.27.	Автодорожный путепровод на ПК 5414+92	1											
2.28.	Автодорожный путепровод на ПК 5530+15	1											
Сварочная установка с дизель-молотами													
Земляное полотно		26	26	26	26								
Эстакады 1,0 м		37	37	37	37	37	37	37	37	37	37	37	37
Земляное полотно		56	56	56	56								
Земляное полотно		56	56	56	56	56	56	56	56	56	56	56	56
Земляное полотно		0	0	9	16	13	14	10	7	3	3	1	1
Буровая установка													
2.9.	Мост на ПК5040	1											
2.11.	Путепровод на ПК5173	4											
2.12.	Путепровод на ПК5205	0											
2.13.	Мост на ПК5239	0											
2.14.	Мост через реку Шошу (ПК5326)	0											
2.15.	Мост на ПК5452	0											
2.16.	Мост на ПК5482	0											
2.17.	Мост на ПК5514	0											
2.18.	Мост на ПК5555	2											
2.19.	Мост на ПК5600	0											
2.22.	Автодорожный путепровод на ПК 5007+89	1											
Автомобильный кран Г/л 25 т													
2.4.	Мост на ПК4935	5											
2.5.	Мост на ПК4982	4											
2.7.	Мост на ПК5019	1											
2.8.	Мост на ПК5026	1											
2.10.	Мост на ПК5059	4											
2.11.	Путепровод на ПК5173	4											
2.13.	Мост на ПК5239	0											
2.14.	Мост через реку Шошу (ПК5326)	12											
2.19.	Мост на ПК5600	5											
2.20.	Автодорожный путепровод на ПК 4923+81	1											
2.21.	Автодорожный путепровод на ПК 4949+42	1											
2.22.	Автодорожный путепровод на ПК 5007+89	1											
2.23.	Автодорожный путепровод на ПК 5064+74	1											
2.24.	Автодорожный путепровод на ПК 5219+03	1											
2.25.	Автодорожный путепровод на ПК 5334+88	2											
2.26.	Автодорожный путепровод на ПК 5384+16	1											
2.27.	Автодорожный путепровод на ПК 5414+92	0											
Г/л 25 т. Автомобильный путепровод на ПК 5530+15													

