



МИНИСТЕРСТВО ТРАНСПОРТА РОССИЙСКОЙ ФЕДЕРАЦИИ

ФЕДЕРАЛЬНОЕ АГЕНТСТВО ЖЕЛЕЗНОДОРОЖНОГО ТРАНСПОРТА  
(РОСЖЕЛДОР)

## РАСПОРЯЖЕНИЕ

15 января 2026г.

Москва

№ АВ-35-р

### Об установлении публичного сервитута в интересах общества с ограниченной ответственностью «ВСМ Две Столицы»

В соответствии с Земельным кодексом Российской Федерации, статьей 4 Федерального закона от 31.07.2020 № 254-ФЗ «Об особенностях регулирования отдельных отношений в целях модернизации и расширения магистральной инфраструктуры и о внесении изменений в отдельные законодательные акты Российской Федерации», пунктом 5.3.18 (3) Положения о Федеральном агентстве железнодорожного транспорта, утвержденного постановлением Правительства Российской Федерации от 30.07.2004 № 397, и на основании ходатайства общества с ограниченной ответственностью «ВСМ Две Столицы» (далее – ООО «ВСМ Две Столицы»), поступившего письмом общества с ограниченной ответственностью «Гелмерт» от 10.10.2025 № 4317/25-и:

1. Установить публичный сервитут площадью 171 кв.м на срок 27 месяцев в интересах ООО «ВСМ Две Столицы» (ОГРН 1247700011900, ИНН 9726064201) в отношении земель в границах кадастрового квартала с номером 69:15:0142526 и адресным ориентиром: Тверская область, м.о. Конаковский.

2. Срок, в течение которого использование земельного участка (его части) и (или) расположенного на нем объекта недвижимости в соответствии с их разрешенным использованием будет невозможно или существенно затруднено (при возникновении таких обстоятельств), составляет 6 месяцев.

3. Утвердить границы публичного сервитута общей площадью 171 кв.м согласно прилагаемому графическому описанию местоположения границ публичного сервитута и перечням координат характерных точек вышеуказанных границ, являющихся неотъемлемой частью настоящего распоряжения (приложение № 1).

4. Владелец публичного сервитута (ООО «ВСМ Две Столицы») обязан внести плату за публичный сервитут в отношении земельного участка и/или земель государственная собственность на которые не разграничена, в соответствии с порядком расчета и внесения платы за публичный сервитут (приложение № 2).

5. Публичный сервитут устанавливается в целях обеспечения строительства, реконструкции объектов инфраструктуры при реализации объекта: «Создание высокоскоростной железнодорожной магистрали Санкт-Петербург – Москва (участок Крюково (Алабушево) – Обухово)». 6 этап - Строительство участка Новая Тверь (вкл.) – Высоково (искл.)», на основании документации по планировке территории (проекта планировки территории и проекта межевания территории), утвержденной распоряжением Федерального агентства железнодорожного транспорта от 08.12.2022 № ВЛ-432-р (с изменениями от 25.04.2025 № АБ-334-р).

6. Управлению земельно-имущественных отношений и правовой деятельности Федерального агентства железнодорожного транспорта:

1) направить в соответствии с Федеральным законом от 13.07.2015 № 218-ФЗ «О государственной регистрации недвижимости» копию настоящего распоряжения в филиал ППК «Роскадастр» по Тверской области;

2) направить копию настоящего распоряжения в ООО «ВСМ Две Столицы»;

3) обеспечить размещение настоящего распоряжения на официальном сайте Федерального агентства железнодорожного транспорта в информационно-коммуникационной сети «Интернет».

7. График проведения работ при осуществлении деятельности, для обеспечения которой устанавливается публичный сервитут, прилагается к настоящему Распоряжению (приложение № 3).

Заместитель руководителя

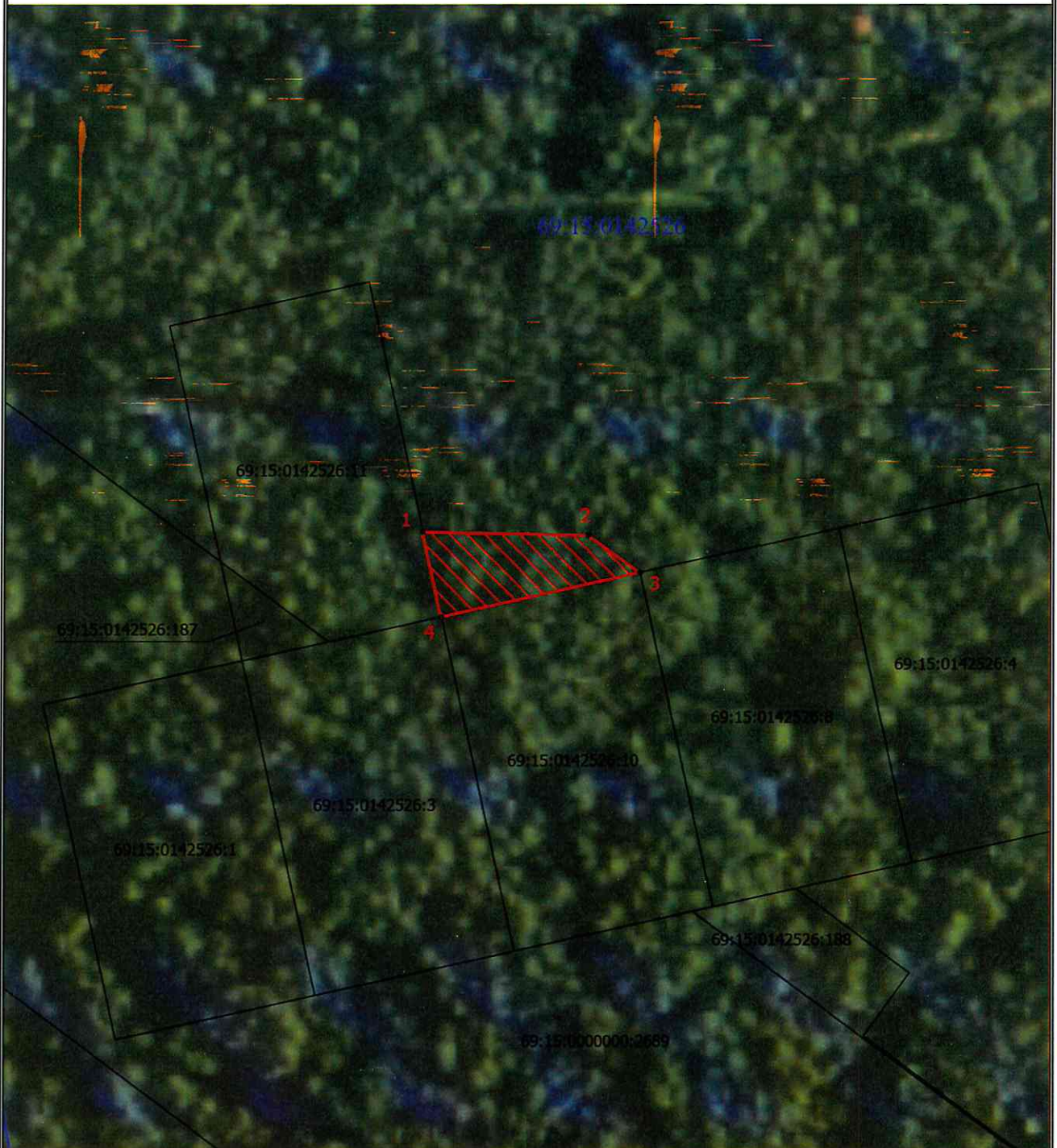


А.С. Батюк

### Графическое описание местоположения границ

Публичный сервитут в целях обеспечения строительства, реконструкции объектов инфраструктуры при реализации объекта:  
«Создание высокоскоростной железнодорожной магистрали Санкт-Петербург – Москва (участок Крюково (Алабушево) –Обухово)». 6 этап  
- Строительство участка Новая Тверь (вкл.) - Высоково (искл.)» для целей, предусмотренных п.2 ч.5 ст.4 Федерального закона от 31.07.2020  
№254-ФЗ, в границах кадастрового квартала с кадастровым номером 69:15:0142526

### Схема расположения границ публичного сервитута



Масштаб 1:700

#### Условные обозначения

- - Характерная точка границы, сведения о которой позволяют однозначно определить ее положение на местности
- 1 - Обозначение новой характерной точки
- 69:15:0000000:2689 - Кадастровый номер земельного участка
- - Часть границы, сведения ЕГРН о которой позволяют однозначно определить ее положение на местности
- 69:15:0000013 - Номер кадастрового квартала
- - Проектная граница публичного сервитута

## ГРАФИЧЕСКОЕ ОПИСАНИЕ МЕСТОПОЛОЖЕНИЯ ГРАНИЦ

*Публичный сервитут в целях обеспечения строительства, реконструкции объектов инфраструктуры при реализации объекта: «Создание высокоскоростной железнодорожной магистрали Санкт-Петербург – Москва (участок Крюково (Алабушево) -Обухово)». 6 этап - Строительство участка Новая Тверь (вкл.) - Высоково (искл.)» для целей, предусмотренных п.2 ч.5 ст.4 Федерального закона от 31.07.2020 №254-ФЗ, в границах кадастрового квартала с кадастровым номером 69:15:0142526*

(наименование объекта, местоположение границ которого описано (далее - объект))

### Раздел 1

#### Сведения об объекте

№ п/п	Характеристики объекта	Описание характеристик
1	2	3
1.	Местоположение объекта	Тверская область, м.о Конаковский
2.	Площадь объекта +/- величина погрешности определения площади (Р +/- Дельта Р)	171 +/- 23 м <sup>2</sup>
3.	Иные характеристики объекта	Вид объекта реестра границ: Граница публичного сервитута Кадастровый номер квартала: 69:15:0142526 Орган, принявший решение об установлении публичного сервитута: Федеральное агентство железнодорожного транспорта Цель установления публичного сервитута: Публичный сервитут в целях обеспечения строительства, реконструкции объектов инфраструктуры при реализации объекта: «Создание высокоскоростной железнодорожной магистрали Санкт-Петербург – Москва (участок Крюково (Алабушево) -Обухово)». 6 этап - Строительство участка Новая Тверь (вкл.) - Высоково (искл.)» для целей, предусмотренных п.2 ч.5 ст.4 Федерального закона от 31.07.2020 №254-ФЗ, в границах кадастрового квартала с кадастровым номером 69:15:0142526 Срок публичного сервитута: продолжительность: 27 месяцев Обладатель публичного сервитута: Юридическое лицо, зарегистрированное в Российской Федерации Общество с ограниченной ответственностью «ВСМ Две Столицы» (ИНН: 9726064201, ОГРН: 1247700011900, адрес эл. почты: info@vsm2stl.ru, почтовый адрес: 121614, г. Москва, вн.тер.г. муниципальный округ Крылатское, ул. Крылатская, д. 17, к. 2).

## Раздел 2

### Сведения о местоположении границ объекта

1. Система координат МСК-69, зона 2

2. Сведения о характерных точках границ объекта

Обозначение характерных точек границ	Координаты, м		Метод определения координат характерной точки	Средняя квадратическая погрешность положения характерной точки (Mt), м	Описание обозначения точки на местности (при наличии)
	X	Y			
1	2	3	4	5	6
1	271222.10	2303073.48	Аналитический метод	0.5	-
2	271221.71	2303093.38	Аналитический метод	0.5	-
3	271217.22	2303099.60	Аналитический метод	0.5	-
4	271211.95	2303075.72	Аналитический метод	0.5	-
1	271222.10	2303073.48	Аналитический метод	0.5	-

3. Сведения о характерных точках части (частей) границы объекта

Обозначение характерных точек части границы	Координаты, м		Метод определения координат характерной точки	Средняя квадратическая погрешность положения характерной точки (Mt), м	Описание обозначения точки на местности (при наличии)
	X	Y			
1	2	3	4	5	6
-	-	-	-	-	-



**Порядок расчета и внесения платы за публичный сервитут в отношении земель или земельных участков, находящихся в государственной или муниципальной собственности, и не предоставленных гражданам или юридическим лицам**

1. Плата за публичный сервитут в отношении земельного участка, находящегося в государственной или муниципальной собственности и не обремененного правами третьих лиц, устанавливается в размере 0,01 процента кадастровой стоимости такого земельного участка за каждый год использования этого земельного участка. При этом плата за публичный сервитут, установленный на три года и более, не может быть менее чем 0,1 процента кадастровой стоимости земельного участка, обремененного сервитутом, за весь срок сервитута.

2. Плата за публичный сервитут рассчитывается пропорционально площади земельного участка и (или) земель в установленных границах публичного сервитута.

3. Если в отношении земельных участков и (или) земель кадастровая стоимость не определена, размер платы за публичный сервитут рассчитывается в соответствии с пунктами 1 и 2 настоящего Порядка исходя из среднего уровня кадастровой стоимости земельных участков по муниципальному району (городскому округу), муниципальному образованию в составе города федерального значения.

Расчет осуществляется по следующей формуле:

$0,01\% * (\text{УПКС} * S \text{ усл.}) * n$ , где

– УПКС – средний удельный показатель кадастровой стоимости земельного участка, в отношении которого устанавливается публичный сервитут, находящегося на неразграниченной территории (средний уровень кадастровой стоимости земельных участков по муниципальному району (городскому округу), муниципальному образованию в составе города федерального значения) (руб./кв.м) (УПКС устанавливается каждым публично-правовым образованием самостоятельно в отношении кадастровых кварталов, расположенных в границах такого публично-правового образования с учетом вида разрешенного использования);

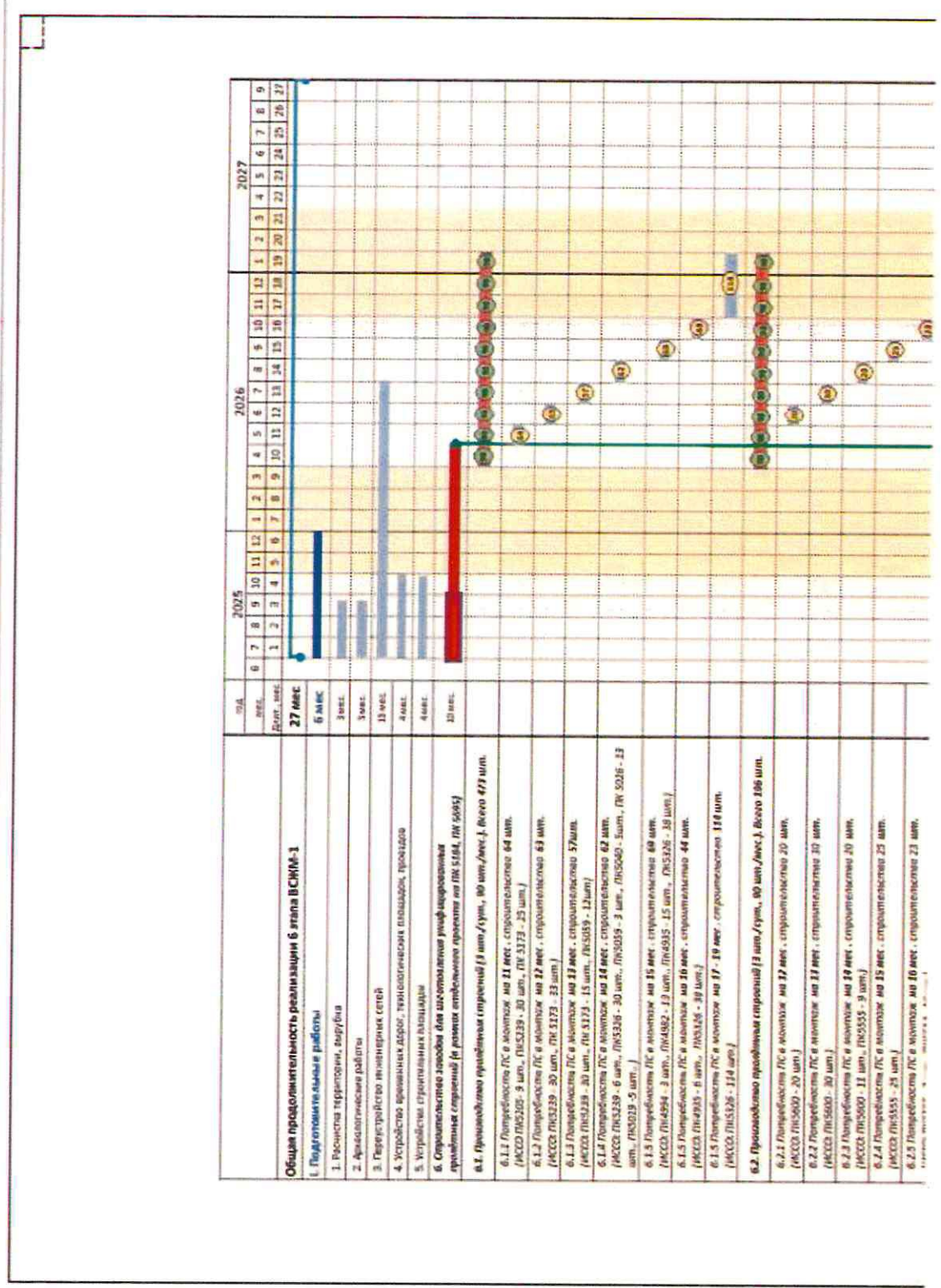
– S усл. – площадь части земельного участка, в отношении которого устанавливается публичный сервитут (кв.м);

– n – количество лет, на которые устанавливается публичный сервитут (г.).

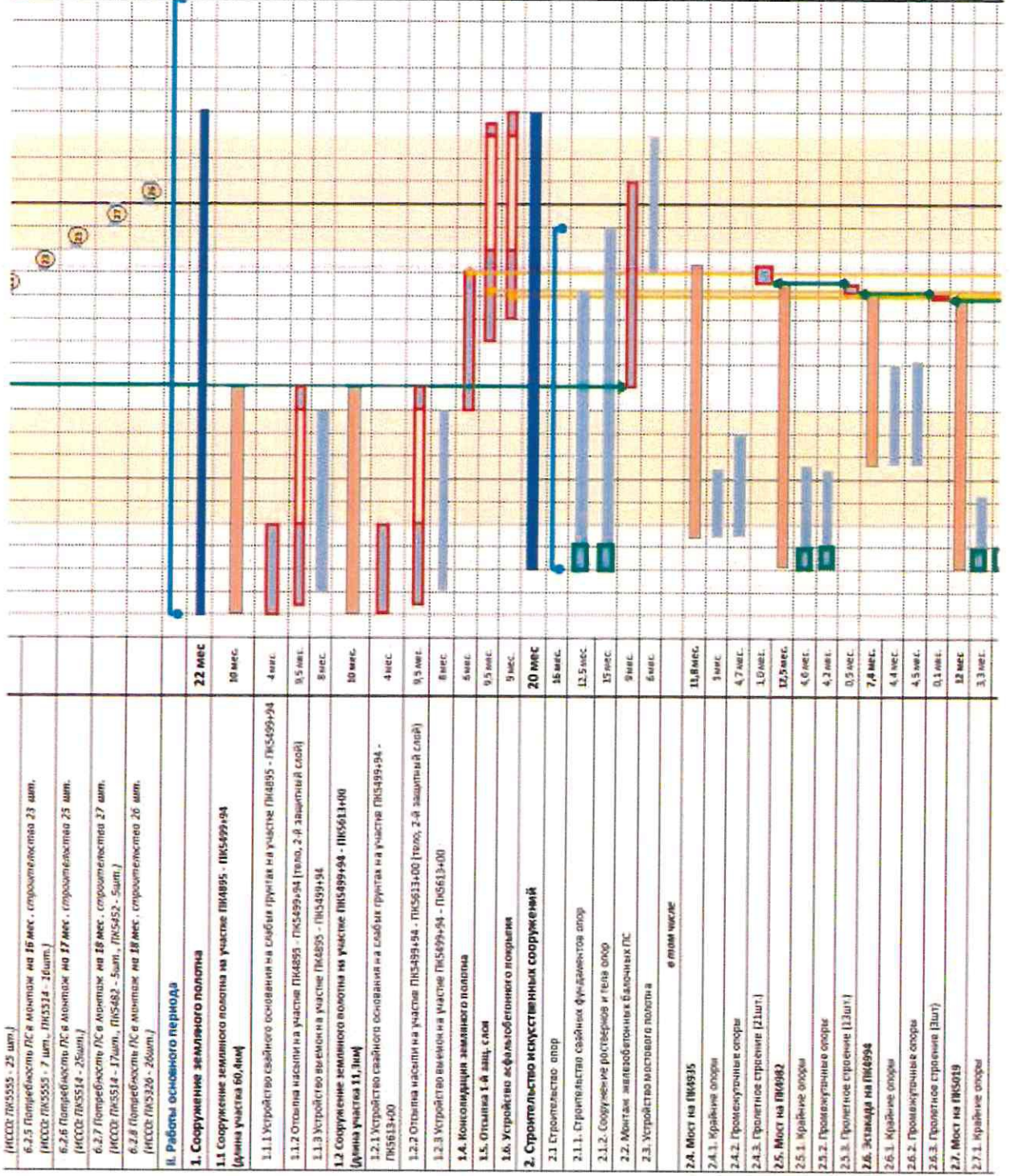
4. Плата за публичный сервитут, установленный в отношении земельных участков и (или) земель, находящихся в государственной или муниципальной собственности и не обремененных правами третьих лиц, вносится обладателем публичного сервитута единовременным платежом не позднее шести месяцев со дня принятия решения об установлении публичного сервитута.

Плата за публичный сервитут вносится обладателем публичного сервитута в бюджет публично-правового образования с учетом статьи 51, статьи 57 и статьи 62 Бюджетного кодекса Российской Федерации.

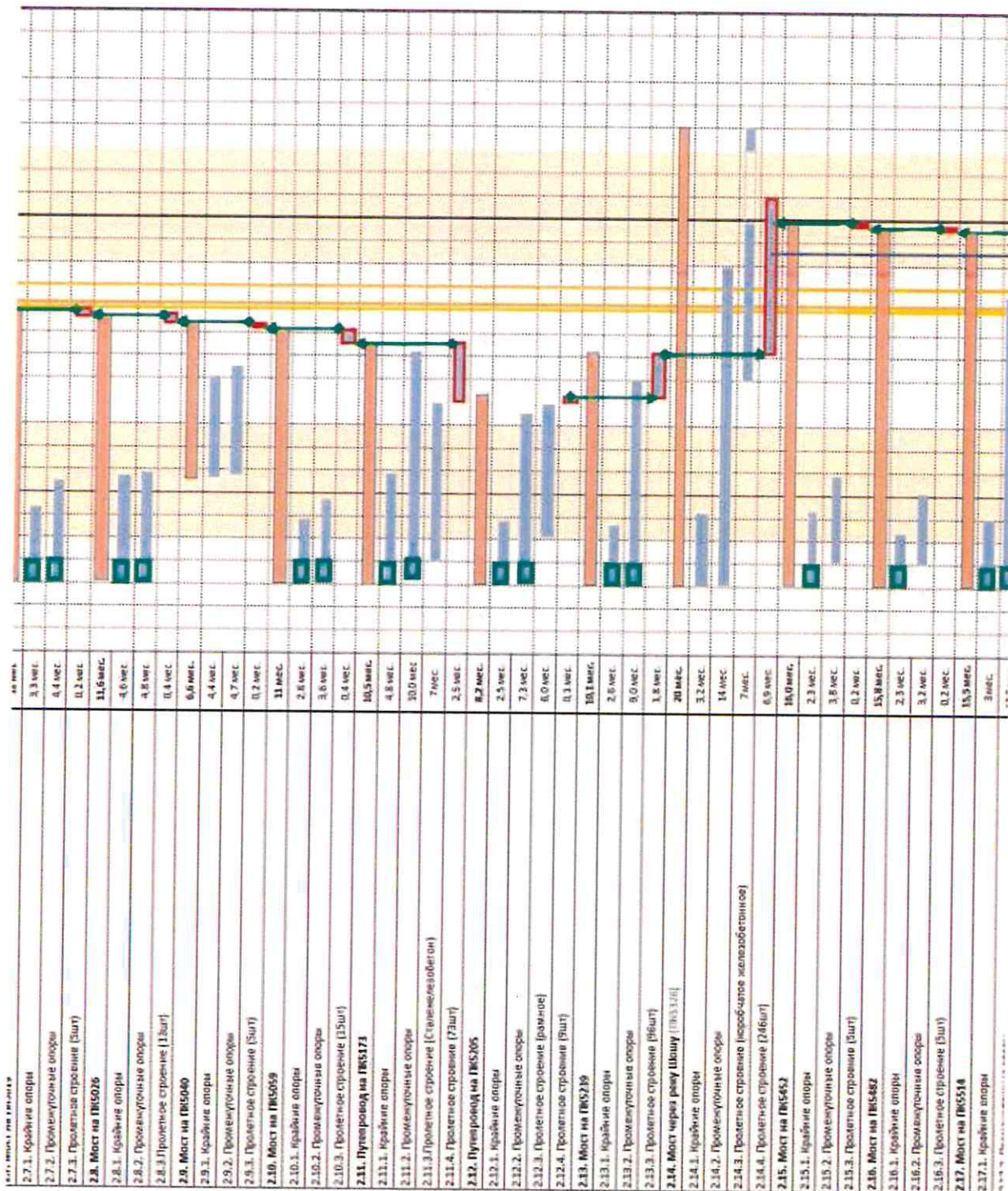
**График проведения работ при осуществлении деятельности, для обеспечения которой устанавливается публичный сервитут в отношении земельного участка и/или земель, находящихся в государственной или муниципальной собственности и не предоставленных гражданам или юридическим лицам**



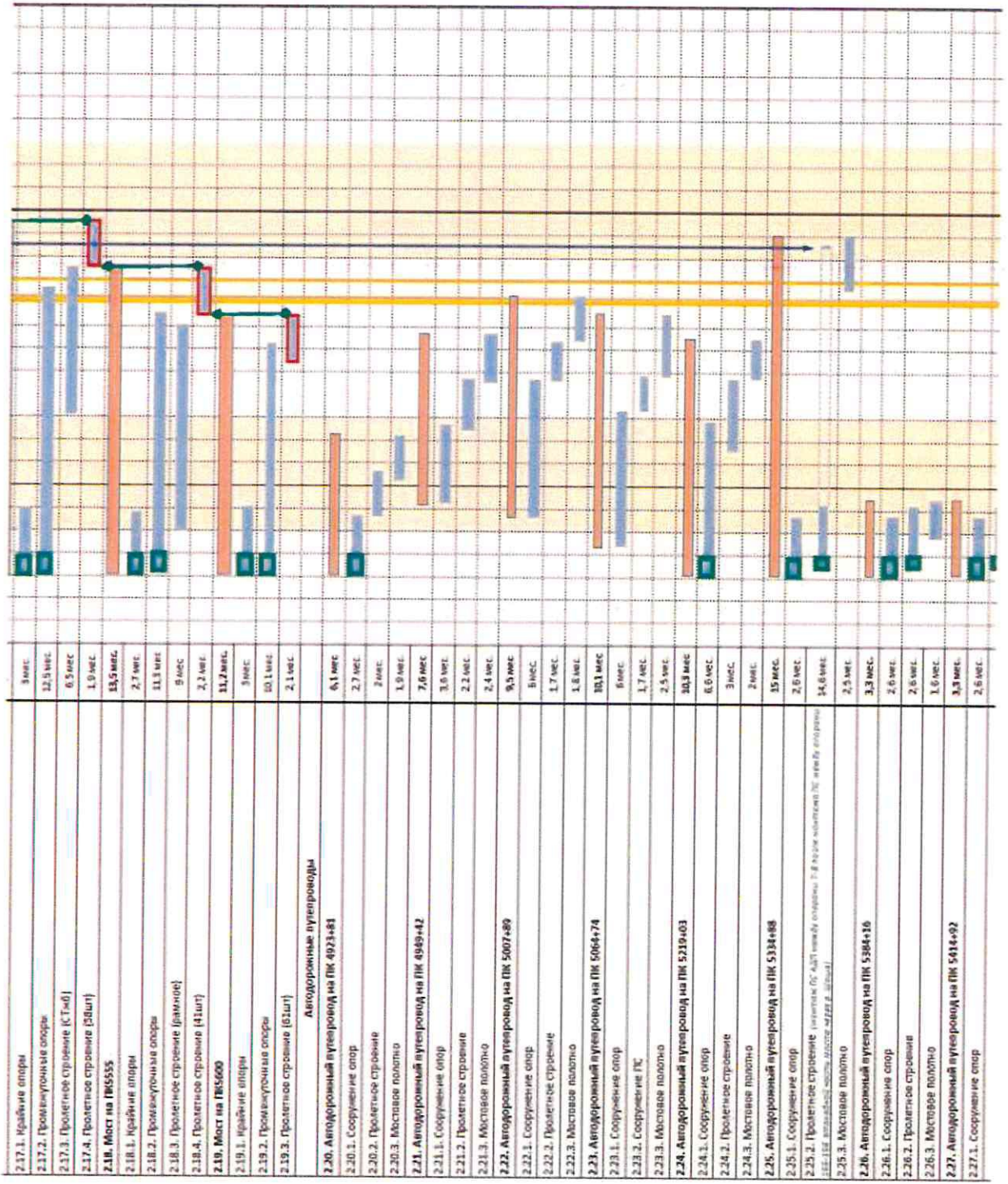
Приложение № 3  
к распоряжению Росжелдора  
от 18.01.2016 № АР-35.р



Приложение № 3  
к распоряжению Росжелдора  
от 19.03.2016 № АБ-39-р



Приложение № 3  
к распоряжению Росжелдора  
от 19.01.2026 № АБ-39-Р



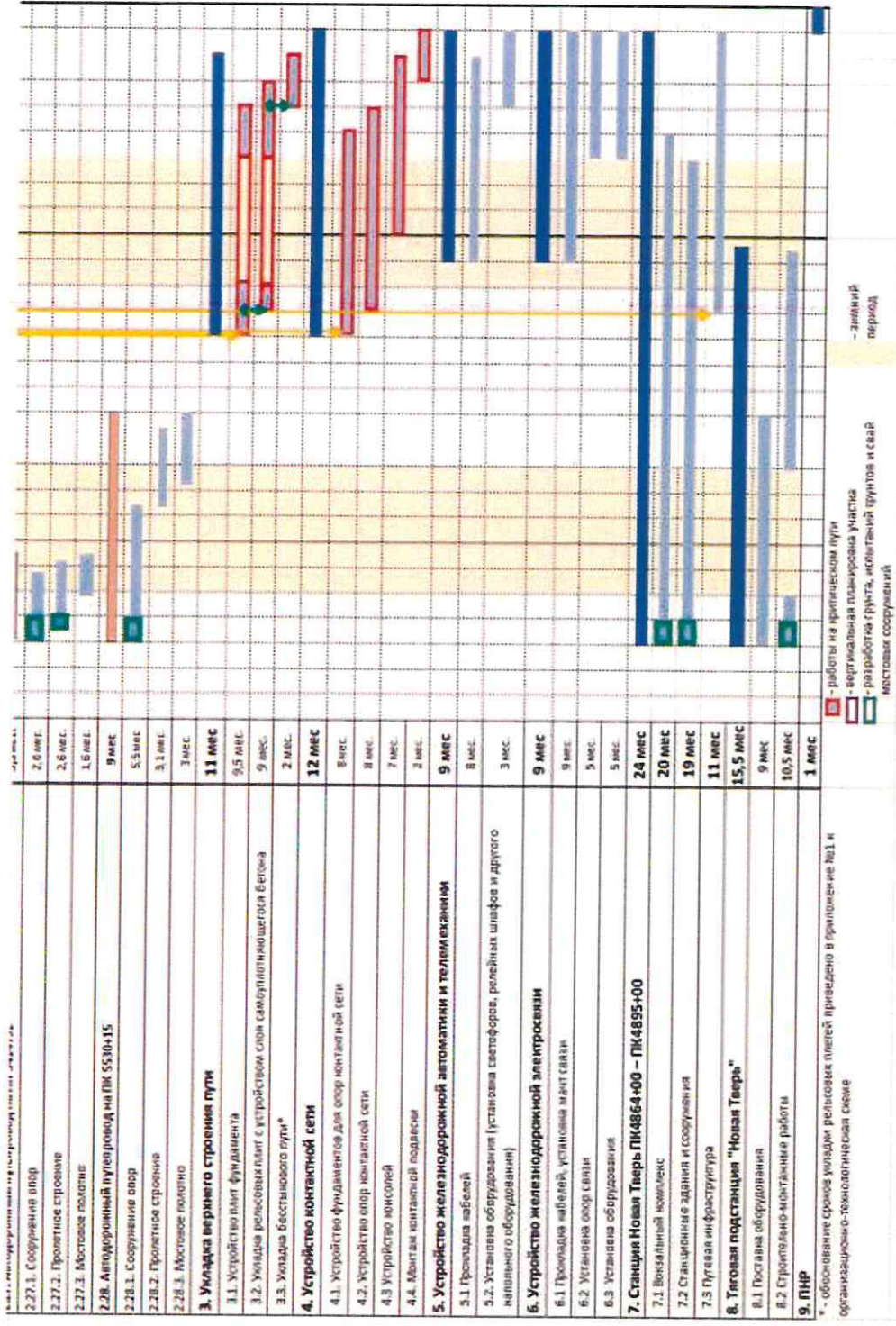


График движения основных строительных машин и механизмов 6 этапа ВСКМ -1(Москва - Санкт-Петербург). Развернутый

Число машин, шт	2025												2026												2027											
	1	2	3	4	5	6	7	8	9	10	11	12	1	2	3	4	5	6	7	8	9	10	11	12	1	2	3	4	5	6	7	8	9			
Специальная установка с дизель-генератором	1												1	1	1	1	1	1	1	1	1	1	1	1	1	1	1	1	1	1	1	1	1			
Мостовые сооружения																																				
Вертикальная планировка участка																																				
Разработка грунта, монтаж труб и свай																																				
Работы на прилегающих путях																																				

2.4. Мост на ПК4935



Приложение № 3  
к распоряжению Росжелдора  
от 19.01.2016 № 1АБ-35Р

№ п/п	Наименование объекта	Единица измерения	Сроки выполнения работ											
			1	2	3	4	5	6	7	8	9	10	11	12
<b>Автомобильный мост / м 40г</b>														
2.26.	Автодорожный путепровод на ПК 5384+16	1												
2.27.	Автодорожный путепровод на ПК 5414+92	0												
2.28.	Автодорожный путепровод на ПК 5330+15	1												
2.4.	Мост на ППС335	2												
2.5.	Мост на ППС482	1												
2.6.	Эстакада на ППС494	1												
2.7.	Мост на ППС019	2												
2.8.	Мост на ППС026	6												
2.9.	Мост на ППС040	3												
2.10.	Мост на ППС059	2												
2.11.	Путепровод на ППС173	1												
2.12.	Путепровод на ППС209	4												
2.13.	Мост на ППС239	33												
2.14.	Мост через реку Шошу (ПС3330)	32												
2.15.	Мост на ППС452	3												
2.16.	Мост на ППС482	3												
2.17.	Мост на ППС514	8												
2.18.	Мост на ППС555	1												
2.19.	Мост на ППС600	1												
2.20.	Автодорожный путепровод на ПК 4923+81	1												
2.21.	Автодорожный путепровод на ПК 4949+42	2												
2.22.	Автодорожный путепровод на ПК 5007+89	2												
2.23.	Автодорожный путепровод на ПК 5064+74	2												
2.24.	Автодорожный путепровод на ПК 5219+03	2												
2.25.	Автодорожный путепровод на ПК 5334+68	1												
2.26.	Автодорожный путепровод на ПК 5384+16	1												
2.27.	Автодорожный путепровод на ПК 5414+92	0												
2.28.	Автодорожный путепровод на ПК 5530+15	1												
2.31.	Путепровод на ППС373	3												
2.34.	Мост через реку Шошу (ПС326)	2												
<b>Автомобильный мост / м 25г</b>														
2.9.	Мост на ППС040	1												
2.10.	Мост на ППС059	1												
2.11.	Путепровод на ППС173	1												
2.12.	Путепровод на ППС209	0												
2.13.	Мост на ППС239	0												
2.16.	Мост через реку Шошу (ПС326)	0												
2.15.	Мост на ППС452	0												
2.16.	Мост на ППС482	0												
2.17.	Мост на ППС514	0												
2.18.	Мост на ППС555	0												
2.19.	Мост на ППС600	1												
2.22.	Автодорожный путепровод на ПК 5007+89	1												
2.14.	Мост через реку Шошу (ПС326)	0												
2.18.	Мост на ППС555	1												
2.14.	Мост через реку Шошу (ПС326)	2												
2.16.	Мост на ППС555	1												
2.14.	Мост через реку Шошу (ПС326)	1												
2.11.	Путепровод на ППС373	1												
2.17.	Мост на ППС514	1												
2.20.	Автодорожный путепровод на ПК 4923+81	1												
2.21.	Автодорожный путепровод на ПК 4949+42	1												
2.22.	Автодорожный путепровод на ПК 5007+89	1												
2.23.	Автодорожный путепровод на ПК 5064+74	1												
2.24.	Автодорожный путепровод на ПК 5219+03	1												

