



МИНИСТЕРСТВО ТРАНСПОРТА РОССИЙСКОЙ ФЕДЕРАЦИИ

ФЕДЕРАЛЬНОЕ АГЕНТСТВО ЖЕЛЕЗНОДОРОЖНОГО ТРАНСПОРТА  
(РОСЖЕЛДОР)

## РАСПОРЯЖЕНИЕ

15 января 2026г.

Москва

№

АВ-28-р

### Об установлении публичного сервитута в интересах общества с ограниченной ответственностью «ВСМ Две Столицы»

В соответствии с Земельным кодексом Российской Федерации, статьей 4 Федерального закона от 31.07.2020 № 254-ФЗ «Об особенностях регулирования отдельных отношений в целях модернизации и расширения магистральной инфраструктуры и о внесении изменений в отдельные законодательные акты Российской Федерации», пунктом 5.3.18 (3) Положения о Федеральном агентстве железнодорожного транспорта, утвержденного постановлением Правительства Российской Федерации от 30.07.2004 № 397, и на основании ходатайства общества с ограниченной ответственностью «ВСМ Две Столицы» (далее – ООО «ВСМ Две Столицы»), поступившего письмом общества с ограниченной ответственностью «Гелмерт» от 10.10.2025 № 4317/25-и:

1. Установить публичный сервитут площадью 92 кв.м на срок 27 месяцев в интересах ООО «ВСМ Две Столицы» (ОГРН 1247700011900, ИНН 9726064201) в отношении земель в границах кадастрового квартала с номером 69:15:0000014 и адресным ориентиром: Тверская область, м.о. Конаковский.

2. Срок, в течение которого использование земельного участка (его части) и (или) расположенного на нем объекта недвижимости в соответствии с их разрешенным использованием будет невозможно или существенно затруднено (при возникновении таких обстоятельств), составляет 6 месяцев.

3. Утвердить границы публичного сервитута общей площадью 92 кв.м согласно прилагаемому графическому описанию местоположения границ публичного сервитута и перечням координат характерных точек вышеуказанных границ, являющихся неотъемлемой частью настоящего распоряжения (приложение № 1).

4. Владелец публичного сервитута (ООО «ВСМ Две Столицы») обязан внести плату за публичный сервитут в отношении земельного участка и/или земель государственной собственности на которые не разграничена, в соответствии с порядком расчета и внесения платы за публичный сервитут (приложение № 2).

5. Публичный сервитут устанавливается в целях обеспечения строительства, реконструкции объектов инфраструктуры при реализации объекта: «Создание высокоскоростной железнодорожной магистрали Санкт-Петербург – Москва (участок Крюково (Алабушево) – Обухово)». 6 этап - Строительство участка Новая Тверь (вкл.) – Высоково (искл.)», на основании документации по планировке территории (проекта планировки территории и проекта межевания территории), утвержденной распоряжением Федерального агентства железнодорожного транспорта от 08.12.2022 № ВЛ-432-р (с изменениями от 25.04.2025 № АБ-334-р).

6. Управлению земельно-имущественных отношений и правовой деятельности Федерального агентства железнодорожного транспорта:

1) направить в соответствии с Федеральным законом от 13.07.2015 № 218-ФЗ «О государственной регистрации недвижимости» копию настоящего распоряжения в филиал ППК «Роскадастр» по Тверской области;

2) направить копию настоящего распоряжения в ООО «ВСМ Две Столицы»;

3) обеспечить размещение настоящего распоряжения на официальном сайте Федерального агентства железнодорожного транспорта в информационно-коммуникационной сети «Интернет».

7. График проведения работ при осуществлении деятельности, для обеспечения которой устанавливается публичный сервитут, прилагается к настоящему Распоряжению (приложение № 3).

Заместитель руководителя

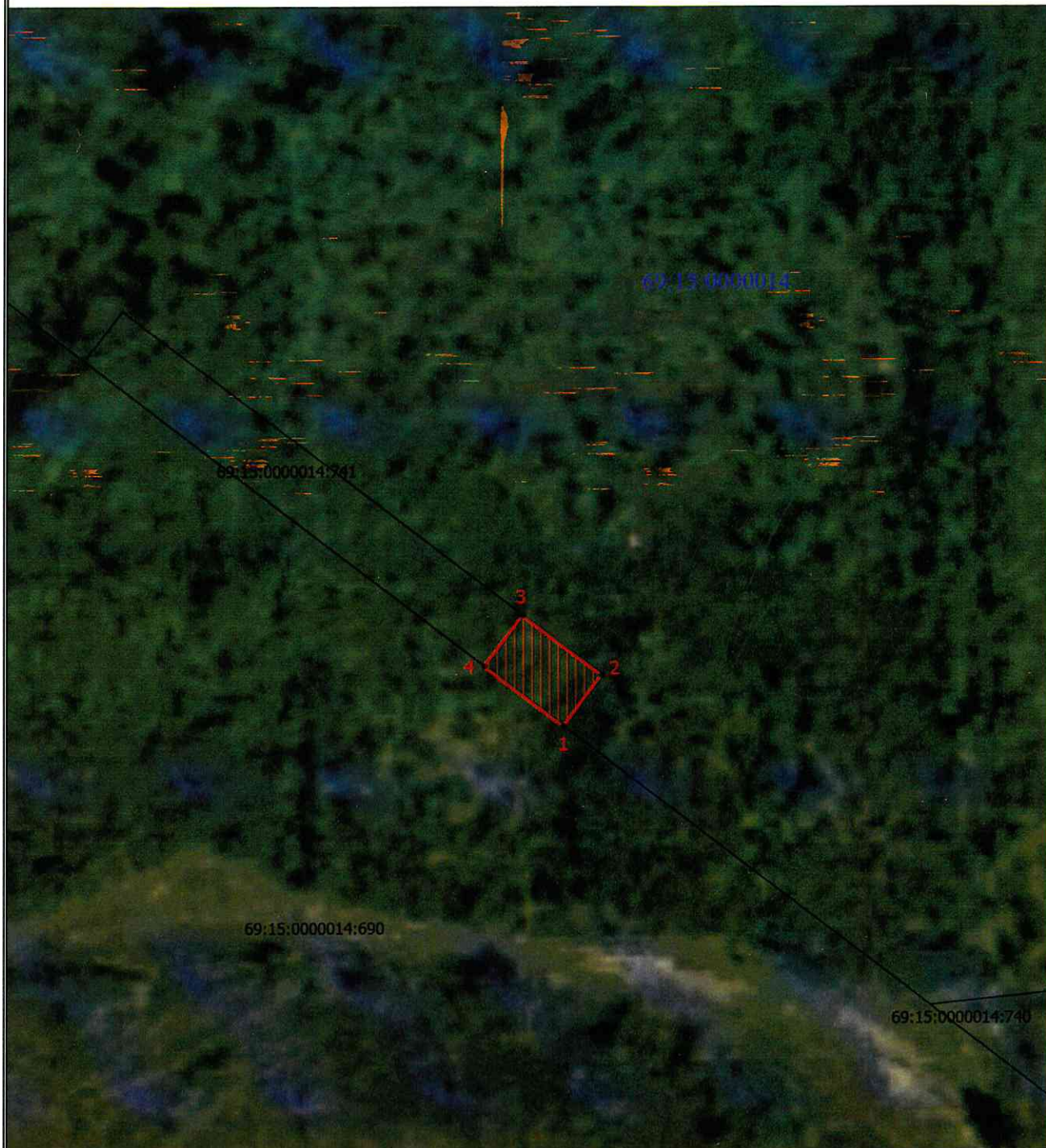


А.С. Батюк

### Графическое описание местоположения границ

Публичный сервитут в целях обеспечения строительства, реконструкции объектов инфраструктуры при реализации объекта:  
«Создание высокоскоростной железнодорожной магистрали Санкт-Петербург – Москва (участок Крюково (Алабушево) - Обухово)». 6 этап  
- Строительство участка Новая Тверь (вкл.) - Высоково (искл.) для целей, предусмотренных п.2 ч.5 ст.4 Федерального закона от 31.07.2020  
№254-ФЗ, в границах кадастрового квартала с кадастровым номером 69:15:0000014

### Схема расположения границ публичного сервитута



Масштаб 1:700

#### Условные обозначения

- Характерная точка границы, сведения о которой позволяют однозначно определить ее положение на местности
- 1 - Обозначение новой характерной точки
- 69:15:0000014:741 - Кадастровый номер земельного участка
- Часть границы, сведения ЕГРН о которой позволяют однозначно определить ее положение на местности
- 69:15:0000013 - Номер кадастрового квартала
- Проектная граница публичного сервитута

## ГРАФИЧЕСКОЕ ОПИСАНИЕ МЕСТОПОЛОЖЕНИЯ ГРАНИЦ

*Публичный сервитут в целях обеспечения строительства, реконструкции объектов инфраструктуры при реализации объекта: «Создание высокоскоростной железнодорожной магистрали Санкт-Петербург – Москва (участок Крюково (Алабушево) -Обухово)». 6 этап - Строительство участка Новая Тверь (вкл.) - Высоково (искл.)» для целей, предусмотренных п.2 ч.5 ст.4 Федерального закона от 31.07.2020 №254-ФЗ, в границах кадастрового квартала с кадастровым номером 69:15:0000014*

(наименование объекта, местоположение границ которого описано (далее - объект))

### Раздел 1

#### Сведения об объекте

№ п/п	Характеристики объекта	Описание характеристик
1	2	3
1.	Местоположение объекта	Тверская область, м.о Конаковский
2.	Площадь объекта +/- величина погрешности определения площади (Р +/- Дельта Р)	92 +/- 17 м <sup>2</sup>
3.	Иные характеристики объекта	Вид объекта реестра границ: Граница публичного сервитута Кадастровый номер квартала: 69:15:0000014 Орган, принявший решение об установлении публичного сервитута: Федеральное агентство железнодорожного транспорта Цель установления публичного сервитута: Публичный сервитут в целях обеспечения строительства, реконструкции объектов инфраструктуры при реализации объекта: «Создание высокоскоростной железнодорожной магистрали Санкт-Петербург – Москва (участок Крюково (Алабушево) -Обухово)». 6 этап - Строительство участка Новая Тверь (вкл.) - Высоково (искл.)» для целей, предусмотренных п.2 ч.5 ст.4 Федерального закона от 31.07.2020 №254-ФЗ, в границах кадастрового квартала с кадастровым номером 69:15:0000014 Срок публичного сервитута: продолжительность: 27 месяцев Обладатель публичного сервитута: Юридическое лицо, зарегистрированное в Российской Федерации Общество с ограниченной ответственностью «ВСМ Две Столицы» (ИНН: 9726064201, ОГРН: 1247700011900, адрес эл. почты: info@vsm2stl.ru, почтовый адрес: 121614, г. Москва, вн.тер.г. муниципальный округ Крылатское, ул. Крылатская, д. 17, к. 2).

## Раздел 2

### Сведения о местоположении границ объекта

1. Система координат МСК-69, зона 2

2. Сведения о характерных точках границ объекта

Обозначение характерных точек границ	Координаты, м		Метод определения координат характерной точки	Средняя квадратическая погрешность положения характерной точки (Mt), м	Описание обозначения точки на местности (при наличии)
	X	Y			
1	2	3	4	5	6
1	269041.24	2305967.45	Аналитический метод	0.5	-
2	269047.38	2305972.06	Аналитический метод	0.5	-
3	269054.57	2305962.55	Аналитический метод	0.5	-
4	269048.46	2305957.92	Аналитический метод	0.5	-
1	269041.24	2305967.45	Аналитический метод	0.5	-

3. Сведения о характерных точках части (частей) границы объекта

Обозначение характерных точек части границы	Координаты, м		Метод определения координат характерной точки	Средняя квадратическая погрешность положения характерной точки (Mt), м	Описание обозначения точки на местности (при наличии)
	X	Y			
1	2	3	4	5	6
-	-	-	-	-	-



**Порядок расчета и внесения платы за публичный сервитут в отношении земель или земельных участков, находящихся в государственной или муниципальной собственности, и не предоставленных гражданам или юридическим лицам**

1. Плата за публичный сервитут в отношении земельного участка, находящегося в государственной или муниципальной собственности и не обремененного правами третьих лиц, устанавливается в размере 0,01 процента кадастровой стоимости такого земельного участка за каждый год использования этого земельного участка. При этом плата за публичный сервитут, установленный на три года и более, не может быть менее чем 0,1 процента кадастровой стоимости земельного участка, обремененного сервитутом, за весь срок сервитута.

2. Плата за публичный сервитут рассчитывается пропорционально площади земельного участка и (или) земель в установленных границах публичного сервитута.

3. Если в отношении земельных участков и (или) земель кадастровая стоимость не определена, размер платы за публичный сервитут рассчитывается в соответствии с пунктами 1 и 2 настоящего Порядка исходя из среднего уровня кадастровой стоимости земельных участков по муниципальному району (городскому округу), муниципальному образованию в составе города федерального значения.

Расчет осуществляется по следующей формуле:

**0,01% \* (УПКС \* S усл.) \* n**, где

– УПКС – средний удельный показатель кадастровой стоимости земельного участка, в отношении которого устанавливается публичный сервитут, находящегося на неразграниченной территории (средний уровень кадастровой стоимости земельных участков по муниципальному району (городскому округу), муниципальному образованию в составе города федерального значения) (руб./кв.м) (УПКС устанавливается каждым публично-правовым образованием самостоятельно в отношении кадастровых кварталов, расположенных в границах такого публично-правового образования с учетом вида разрешенного использования);

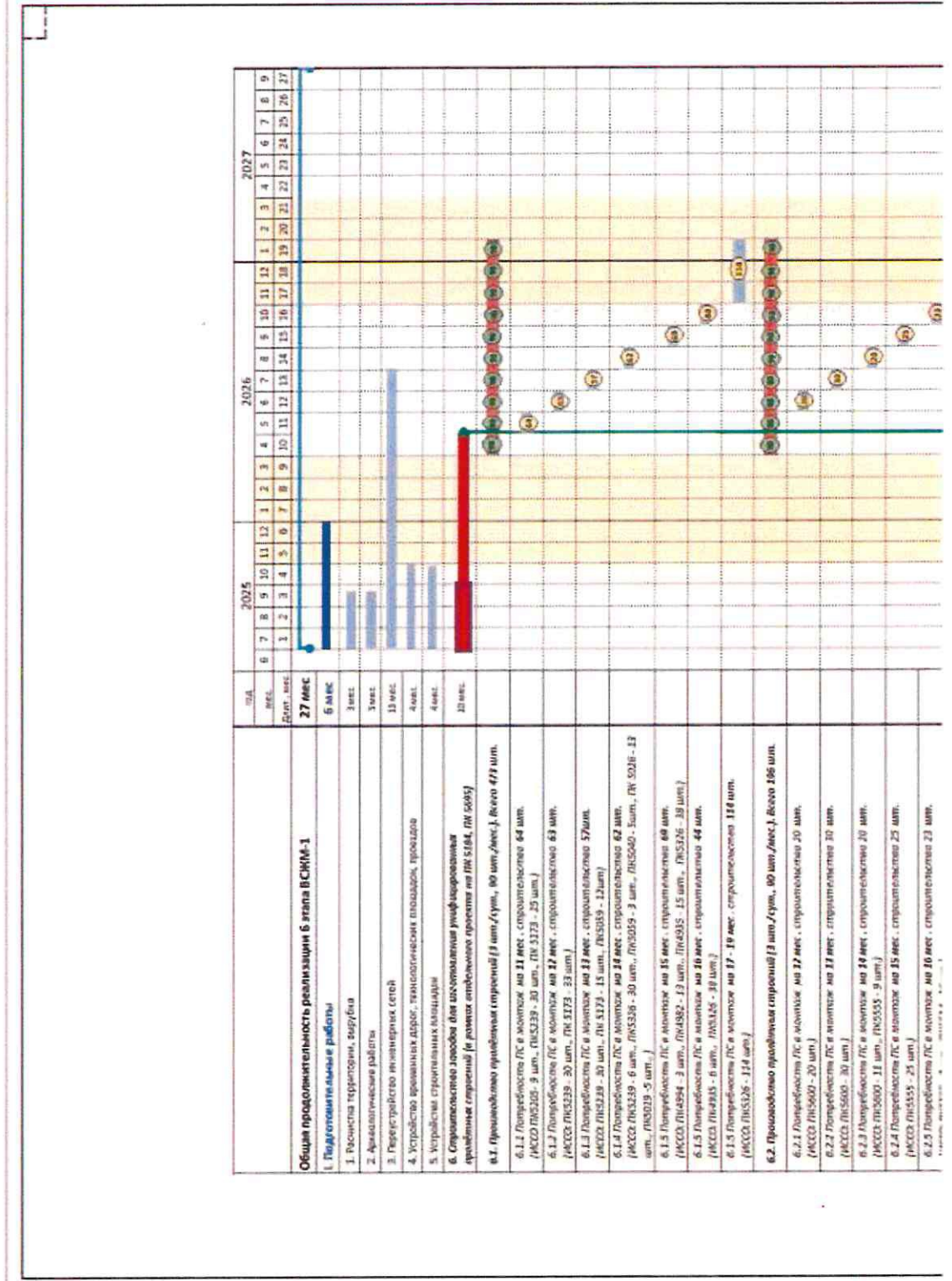
– S усл. – площадь части земельного участка, в отношении которого устанавливается публичный сервитут (кв.м);

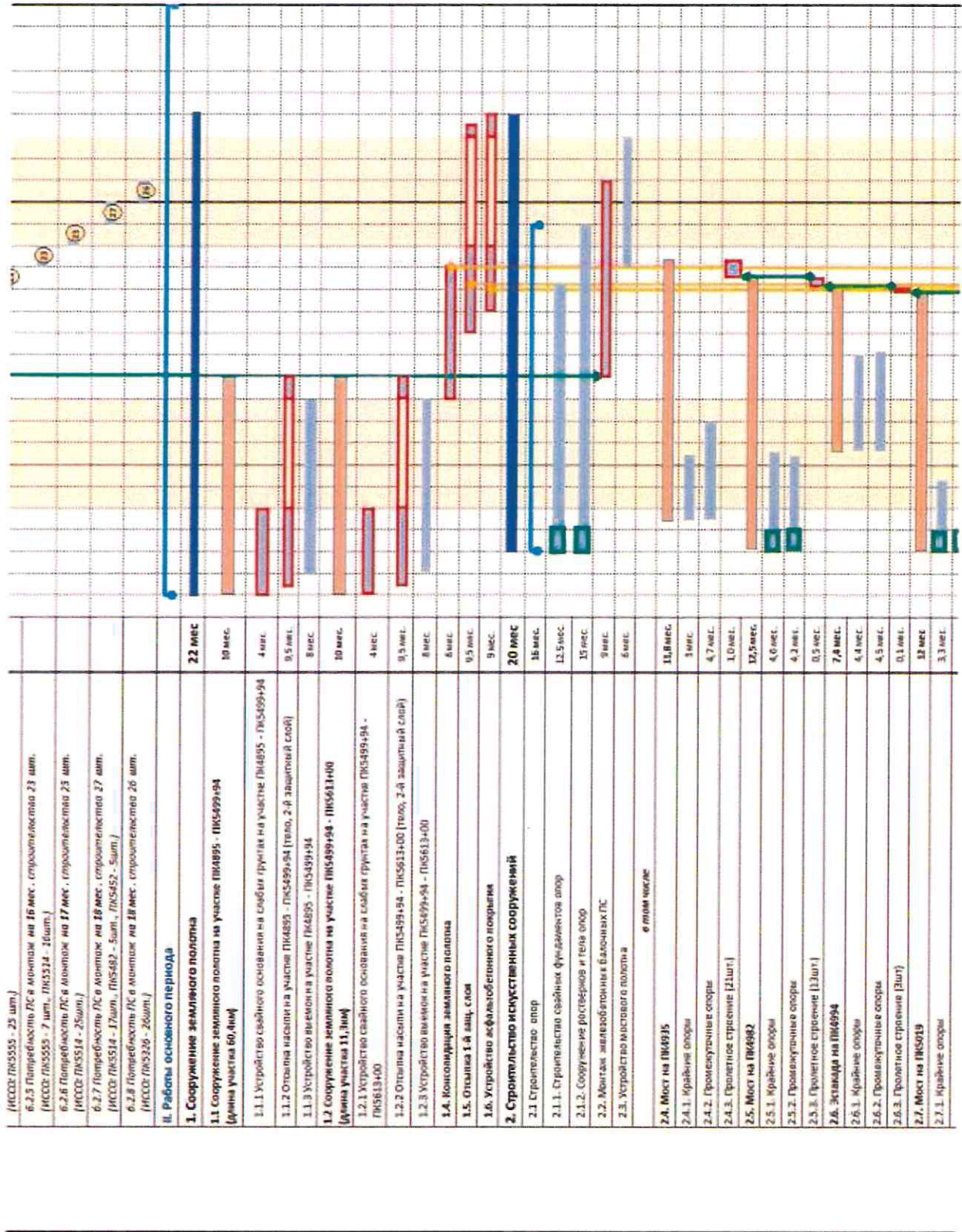
– n – количество лет, на которые устанавливается публичный сервитут (г.).

4. Плата за публичный сервитут, установленный в отношении земельных участков и (или) земель, находящихся в государственной или муниципальной собственности и не обремененных правами третьих лиц, вносится обладателем публичного сервитута единовременным платежом не позднее шести месяцев со дня принятия решения об установлении публичного сервитута.

Плата за публичный сервитут вносится обладателем публичного сервитута в бюджет публично-правового образования с учетом статьи 51, статьи 57 и статьи 62 Бюджетного кодекса Российской Федерации.

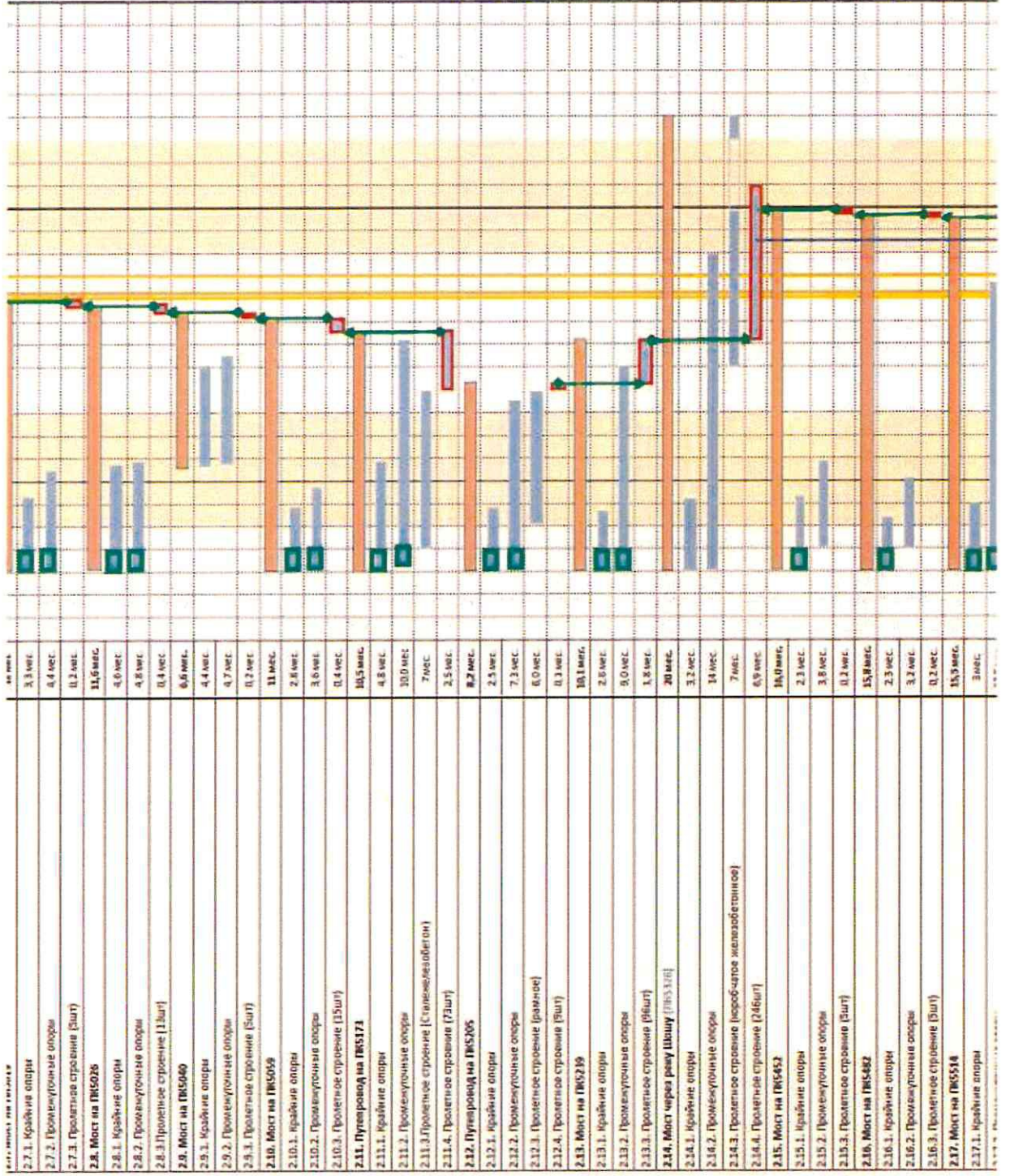
**График проведения работ при осуществлении деятельности, для обеспечения которой устанавливается публичный сервитут в отношении земельного участка и/или земель, находящихся в государственной или муниципальной собственности и не предоставленных гражданам или юридическим лицам**



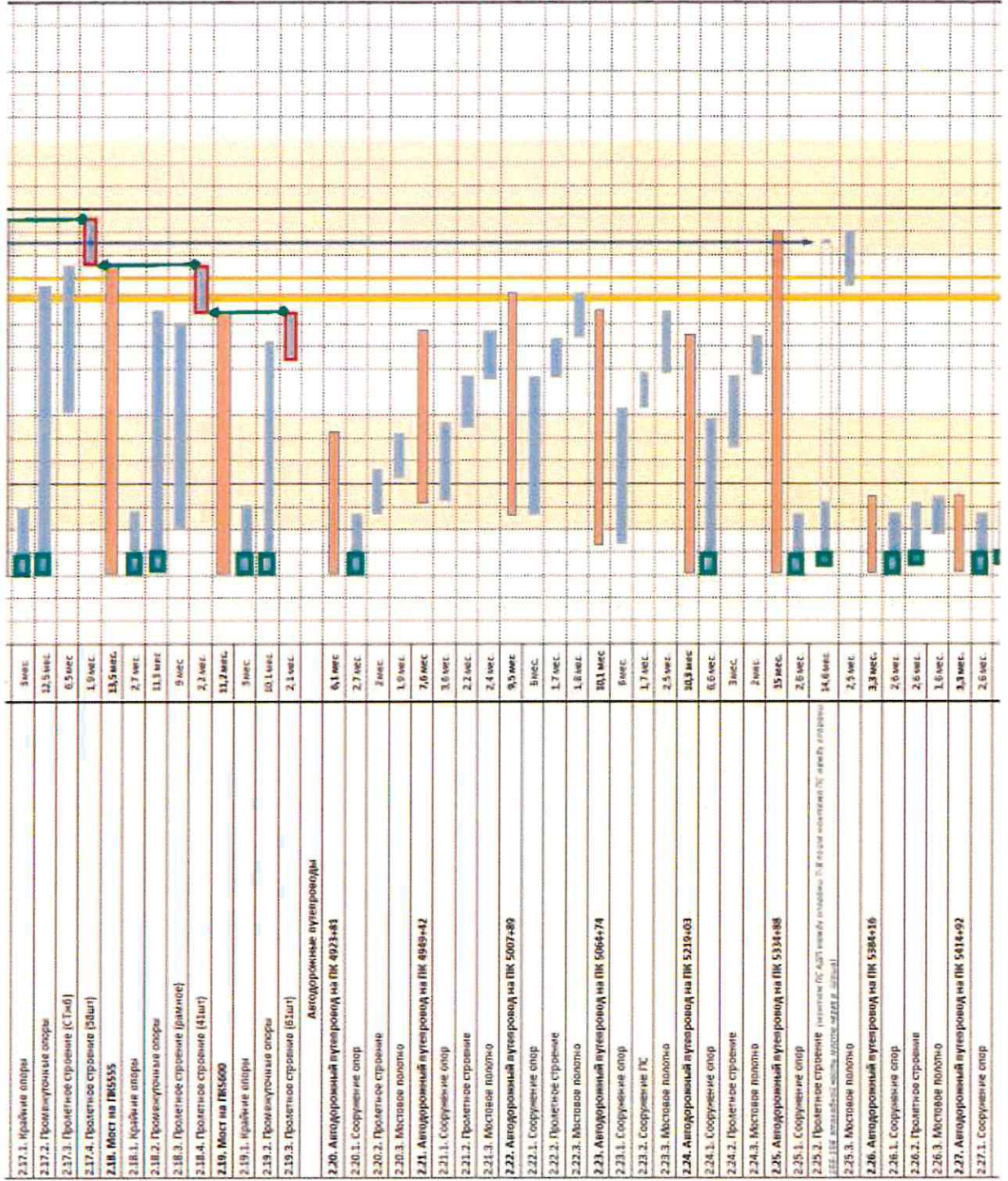


(НСОД ПК5555 - 25 шт.)	
6.2.5. Подготовка ПС в мостках на 18 мес. строительств 23 шт. (НСОД ПК5555 - 7 шт., ПК5214 - 16шт.)	
6.2.6. Подготовка ПС в мостках на 17 мес. строительств 23 шт. (НСОД ПК5514 - 25шт.)	
6.2.7. Подготовка ПС в мостках на 18 мес. строительств 27 шт. (НСОД ПК5514 - 17шт., ПК5482 - 5шт., ПК5452 - 5шт.)	
6.2.8. Подготовка ПС в мостках на 18 мес. строительств 26 шт. (НСОД ПК5326 - 26шт.)	
<b>II. Работы основного периода</b>	
<b>1. Сооружение земляного полотна</b>	<b>22 мес</b>
1.1. Сооружение земляного полотна на участке ПК4895 - ПК5499+94 (длина участка 60,4км)	10 мес
1.1.1. Устройство свайного основания на слабых грунтах на участке ПК4895 - ПК5499+94	4 мес.
1.1.2. Отсыпка насыпями на участке ПК4895 - ПК5499+94 (тело, 2-й защитный слой)	9,5 мес.
1.1.3. Устройство выемки на участке ПК4895 - ПК5499+94	8 мес
1.2. Сооружение земляного полотна на участке ПК5499+94 - ПК5613+00 (длина участка 11,1км)	10 мес.
1.2.1. Устройство свайного основания на слабых грунтах на участке ПК5499+94 - ПК5613+00	4 мес.
1.2.2. Отсыпка насыпями на участке ПК5499+94 - ПК5613+00 (тело, 2-й защитный слой)	9,5 мес.
1.2.3. Устройство выемки на участке ПК5613+00	8 мес.
1.4. Консолидация земляного полотна	8 мес.
1.5. Отсыпка 1-й ящ. слоя	9,5 мес.
1.6. Устройство асфальтобетонного покрытия	9 мес.
<b>2. Строительство искусственных сооружений</b>	<b>20 мес</b>
2.1. Строительство опор	18 мес.
2.1.1. Строительство свайных фундаментов опор	12,5 мес.
2.1.2. Сооружение ростверков и тела опор	15 мес.
2.2. Монтаж железобетонных блочных ПС	9 мес.
2.3. Устройство мостового полотна	8 мес.
<b>в том числе</b>	
2.4. Мост на ПК4935	13,8 мес.
2.4.1. Крайние опоры	3 мес.
2.4.2. Промежуточные опоры	4,7 мес.
2.4.3. Пролетное строение (1,3шт.)	1,0 мес.
2.5. Мост на ПК4982	12,5 мес.
2.5.1. Крайние опоры	4,0 мес.
2.5.2. Промежуточные опоры	4,3 мес.
2.5.3. Пролетное строение (1,3шт.)	0,3 мес.
2.6. Станция на ПК4994	7,4 мес.
2.6.1. Крайние опоры	4,1 мес.
2.6.2. Промежуточные опоры	4,5 мес.
2.6.3. Пролетное строение (1шт.)	0,1 мес.
2.7. Мост на ПК5019	17 мес.
2.7.1. Крайние опоры	3,3 мес.

Приложение № 3  
к распоряжению Росжелдора  
от 18.01.2016 № 95-88р



Приложение № 3  
к распоряжению Росжелдора  
от 19.01.2016 № АД-188 р





Приложение № 3  
к распоряжению Росжелдора  
от 15.01.2025 № 15-227

№ п/п	Наименование работ	2025												Итого	
		01	02	03	04	05	06	07	08	09	10	11	12		
<b>Свободная установка с дисель-молотами</b>															
2.4.	Мост на ПИ4935	1													
2.5.	Мост на ПИ4982	1													
2.6.	Знак «Знаки» на ПИ4994	1													
2.7.	Мост на ПИ5019	1													
2.8.	Мост на ПИ5026	1													
2.9.	Мост на ПИ5040	1													
2.10.	Мост на ПИ5059	1													
2.11.	Путепровод на ПИ5173	1													
2.12.	Путепровод на ПИ5205	3													
2.13.	Мост на ПИ5239	3													
2.14.	Мост через реку Шолу (ПН31246)	3													
2.16.	Мост на ПИ5482	1													
2.17.	Мост на ПИ5514	2													
2.18.	Мост на ПИ5555	3													
2.19.	Мост на ПИ5600	1													
2.20.	Автодорожный путепровод на ПИ 4923+81	1													
2.21.	Автодорожный путепровод на ПИ 4949+42	1													
2.22.	Автодорожный путепровод на ПИ 5007+89	1													
2.23.	Автодорожный путепровод на ПИ 5064+74	1													
2.24.	Автодорожный путепровод на ПИ 5219+03	1													
2.25.	Автодорожный путепровод на ПИ 5334+88	1													
2.26.	Автодорожный путепровод на ПИ 5384+16	1													
2.27.	Автодорожный путепровод на ПИ 5414+92	1													
2.28.	Автодорожный путепровод на ПИ 5520+15	1													
<b>Свободная установка с дисель-молотами</b>															
	Земляное полотно	26	26	26	26										
	Земляное полотно	37	37	37	37	37	37	37	37	37	37	37	37	37	37
	Земляное полотно	56	56	56	56	56	56	56	56	56	56	56	56	56	56
	Земляное полотно	6	6	6	6	6	6	6	6	6	6	6	6	6	6
2.9.	Мост на ПИ5040	1													
2.11.	Путепровод на ПИ5173	4													
2.12.	Путепровод на ПИ5205	0													
2.13.	Мост на ПИ5239	0													
2.14.	Мост через реку Шолу (ПН31246)	0													
2.15.	Мост на ПИ5452	0													
2.16.	Мост на ПИ5482	0													
2.17.	Мост на ПИ5514	0													
2.18.	Мост на ПИ5555	2													
2.19.	Мост на ПИ5600	0													
2.22.	Автодорожный путепровод на ПИ 5007+89	1													
<b>Автомобильный мост ПИ 257</b>															
2.4.	Мост на ПИ4935	5	6	27	65	40	37	20	26	26	17	12	12	12	12
2.5.	Мост на ПИ4982	4													
2.7.	Мост на ПИ5019	1													
2.8.	Мост на ПИ5026	1													
2.10.	Мост на ПИ5059	6													
2.11.	Путепровод на ПИ5173	4													
2.13.	Мост на ПИ5239	0													
2.14.	Мост через реку Шолу (ПН31246)	32	12	15	12	12	12	12	12	12	12	12	12	12	12
2.19.	Мост на ПИ5600	5	5	5	5	5	5	5	5	5	5	5	5	5	5
2.20.	Автодорожный путепровод на ПИ 4923+81	1													
2.21.	Автодорожный путепровод на ПИ 4949+42	1													
2.22.	Автодорожный путепровод на ПИ 5007+89	1													
2.23.	Автодорожный путепровод на ПИ 5064+74	1													
2.24.	Автодорожный путепровод на ПИ 5219+03	2													
2.25.	Автодорожный путепровод на ПИ 5334+88	2													
2.26.	Автодорожный путепровод на ПИ 5384+16	1													
2.27.	Автодорожный путепровод на ПИ 5414+92	0													
2.28.	Автодорожный путепровод на ПИ 5520+15	0													
<b>Автомобильный путепровод на ПИ 5520+15</b>															

Приложение № 3  
к распоряжению Росжелдора  
от 15.01.2016 № 15-28-р

№ п/п	Наименование объекта	Количество объектов												
		1	2	3	4	5	6	7	8	9	10	11	12	
<b>Автомобильный транспорт /л 401</b>														
2.26.	Автодорожный мост на ПК 5384+16	1												
2.27.	Автодорожный мост на ПК 5414+92	0												
2.28.	Автодорожный мост на ПК 5330+15	1												
2.4.	Мост на ПК4935	2												
2.5.	Мост на ПК4902	1												
2.6.	Астава на ПК4994	1												
2.7.	Мост на ПК5019	1												
2.8.	Мост на ПК5026	4												
2.9.	Мост на ПК5048	3												
2.10.	Мост на ПК5029	2												
2.11.	Путепровод на ПК5173	1												
2.12.	Путепровод на ПК5205	4												
2.13.	Мост на ПК5239	13												
2.14.	Мост через реку Шошу [ПК5320]	12												
2.15.	Мост на ПК5452	3												
2.16.	Мост на ПК5482	3												
2.17.	Мост на ПК5514	8												
2.18.	Мост на ПК5555	1												
2.19.	Мост на ПК5600	1												
2.20.	Автодорожный мост на ПК 4923+81	1												
2.21.	Автодорожный мост на ПК 4949+42	2												
2.22.	Автодорожный мост на ПК 5007+89	2												
2.23.	Автодорожный мост на ПК 5064+74	2												
2.24.	Автодорожный мост на ПК 5219+03	2												
2.25.	Автодорожный мост на ПК 5334+88	1												
2.26.	Автодорожный мост на ПК 5384+16	1												
2.27.	Автодорожный мост на ПК 5414+92	0												
2.28.	Автодорожный мост на ПК 5530+15	1												
2.11.	Путепровод на ПК5173	3												
2.14.	Мост через реку Шошу [ПК5320]	2												
<b>Автомобильный транспорт /л 254</b>														
2.9.	Мост на ПК5040	1												
2.10.	Мост на ПК5059	1												
2.11.	Путепровод на ПК5173	1												
2.12.	Путепровод на ПК5205	0												
2.13.	Мост на ПК5239	0												
2.14.	Мост через реку Шошу [ПК5320]	0												
2.15.	Мост на ПК5452	0												
2.16.	Мост на ПК5482	0												
2.17.	Мост на ПК5514	0												
2.18.	Мост на ПК5555	1												
2.19.	Мост на ПК5600	0												
2.22.	Автодорожный мост на ПК 5007+89	1												
2.14.	Мост через реку Шошу [ПК5320]	0												
2.18.	Мост на ПК5555	1												
2.14.	Мост через реку Шошу [ПК5320]	2												
2.18.	Мост на ПК5555	1												
2.14.	Мост через реку Шошу [ПК5320]	0												
2.18.	Мост на ПК5555	1												
2.14.	Мост через реку Шошу [ПК5320]	1												
2.17.	Мост на ПК5514	1												
2.20.	Автодорожный мост на ПК 4923+81	1												
2.21.	Автодорожный мост на ПК 4949+42	1												
2.22.	Автодорожный мост на ПК 5007+89	1												
2.23.	Автодорожный мост на ПК 5064+74	1												
2.26.	Автодорожный мост на ПК 5219+03	1												

