



МИНИСТЕРСТВО ТРАНСПОРТА РОССИЙСКОЙ ФЕДЕРАЦИИ

ФЕДЕРАЛЬНОЕ АГЕНТСТВО ЖЕЛЕЗНОДОРОЖНОГО ТРАНСПОРТА  
(РОСЖЕЛДОР)

## РАСПОРЯЖЕНИЕ

12 декабря 2025г.

Москва

№ 15-1044-р

### **Об установлении публичного сервитута в интересах открытого акционерного общества «Российские железные дороги»**

В соответствии с Земельным кодексом Российской Федерации, статьей 4 Федерального закона от 31.07.2020 № 254-ФЗ «Об особенностях регулирования отдельных отношений в целях модернизации и расширения магистральной инфраструктуры и о внесении изменений в отдельные законодательные акты Российской Федерации», пунктом 5.3.18 (3) Положения о Федеральном агентстве железнодорожного транспорта, утвержденного постановлением Правительства Российской Федерации от 30.07.2004 № 397, и на основании ходатайства открытого акционерного общества «Российские железные дороги», поступившего письмом Группы заказчика по строительству и реконструкции интермодальных транспортно-пересадочных узлов Дирекции по комплексной реконструкции железных дорог и строительству объектов железнодорожного транспорта – филиала ОАО «РЖД» от 31.07.2025 № ИСХ-22761/ДКРС МСК:

1. Установить публичный сервитут площадью 591 кв.м на срок 22 месяца в интересах ОАО «РЖД» (ОГРН 1037739877295, ИНН 7708503727) в отношении земельного участка с кадастровым номером 77:09:0002014:3996 и адресным ориентиром: Российская Федерация, город Москва, вн.тер.г. муниципальный округ Западное Дегунино.

2. Срок, в течение которого использование земельного участка (его части) и (или) расположенного на нем объекта недвижимости в соответствии с их разрешенным использованием будет невозможно или существенно затруднено (при возникновении таких обстоятельств), составляет не более 12 месяцев.

3. Утвердить границы публичного сервитута общей площадью 591 кв.м согласно прилагаемому графическому описанию местоположения границ публичного сервитута и перечням координат характерных точек вышеуказанных границ, являющихся неотъемлемой частью настоящего распоряжения (приложение № 1).

4. Обладатель публичного сервитута (ОАО «РЖД») при осуществлении деятельности, для обеспечения которой испрашивается публичный сервитут, обязан учитывать ранее установленные ограничения (обременения) в использовании объекта недвижимости.

5. Обладатель публичного сервитута (ОАО «РЖД») обязан привести земельный участок в состояние, пригодное для использования в соответствии с его видом разрешенного использования в срок не позднее чем 3 месяца после завершения деятельности, для осуществления которой был установлен публичный сервитут.

6. Обладатель публичного сервитута (ОАО «РЖД») обязан внести плату за публичный сервитут в отношении земельного участка и/или земель государственная собственность на которые не разграничена, в соответствии с порядком расчета и внесения платы за публичный сервитут (приложение № 2).

7. Публичный сервитут устанавливается в целях строительства линейных объектов инфраструктуры, реконструкции объектов инфраструктуры при реализации объекта: «Строительство дополнительных V и VI путей на участке Москва – Алабушево под специализированное пассажирское сообщение» (Этап 7. Строительство дополнительных V и VI путей под специализированное пассажирское движение с реконструкцией существующих железнодорожных путей на участке ст. Химки (искл.) - ст. Ховрино (искл.)) на основании документации по планировке территории (проект планировки территории и проект межевания территории), утвержденной распоряжением Федерального агентства железнодорожного транспорта от 16.03.2025 № АИ-180-р (с изменениями от 18.11.2024 № АБ-1221-р).

8. Управлению земельно-имущественных отношений и правовой деятельности Федерального агентства железнодорожного транспорта:

1) направить в соответствии с Федеральным законом от 13.07.2015 № 218-ФЗ «О государственной регистрации недвижимости» копию настоящего распоряжения в филиал ППК «Роскадастр» по Москве;

2) направить копию настоящего распоряжения в ОАО «РЖД»;

3) обеспечить размещение настоящего распоряжения на официальном сайте Федерального агентства железнодорожного транспорта в информационно-коммуникационной сети «Интернет».

9. График проведения работ при осуществлении деятельности, для обеспечения которой устанавливается публичный сервитут, прилагается к настоящему Распоряжению (приложение № 3).

Заместитель руководителя



А.С. Батюк

**ГРАФИЧЕСКОЕ ОПИСАНИЕ**  
**местоположения границ населенных пунктов, территориальных**  
**зон, особо охраняемых природных территорий, зон с особыми**  
**условиями использования территории**

*Публичный сервитут в целях строительства линейных объектов инфраструктуры, реконструкции объектов инфраструктуры при реализации объекта: Строительство дополнительных V и VI путей на участке Москва – Алабушево под специализированное пассажирское сообщение» (Этап 7. Строительство дополнительных V и VI путей под специализированное пассажирское движение с реконструкцией существующих железнодорожных путей на участке ст. Химки (искл.)-ст. Ховрино(искл.)»*

(наименование объекта, местоположение границ которого описано (далее - объект)

**Раздел 1**

<b>Сведения об объекте</b>		
<b>№ п/п</b>	<b>Характеристики объекта</b>	<b>Описание характеристик</b>
<b>1</b>	<b>2</b>	<b>3</b>
1	Местоположение объекта	Москва, муниципальный округ Западное Дегунино внутригородская территория (внутригородское муниципальное образование) города федерального значения.
2	Площадь объекта ± величина погрешности определения площади ( $P \pm \Delta P$ )	591 ± 9 м²
3	Иные характеристики объекта	Вид объекта реестра границ: Граница публичного сервитута Земельные участки, в отношении которых испрашивается публичный сервитут: 77:09:0002014:1015, 77:09:0002014:3996 Цель установления публичного сервитута: Публичный сервитут в целях строительства линейных объектов инфраструктуры, реконструкции объектов инфраструктуры при реализации объекта: Строительство дополнительных V и VI путей на участке Москва – Алабушево под специализированное пассажирское сообщение» (Этап 7. Строительство дополнительных V и VI путей под специализированное пассажирское движение с реконструкцией существующих железнодорожных путей на участке ст. Химки (искл.)-ст. Ховрино(искл.)» для целей, предусмотренных п. 1 ч. 5 ст. 4 Федерального закона от 31.07.2020 N 254-ФЗ. Срок публичного сервитута: продолжительность: 22 месяца Обладатель публичного сервитута: Юридическое лицо, зарегистрированное в Российской Федерации Открытое акционерное общество «Российские железные дороги» (ИНН: 7708503727, ОГРН: 1037739877295, адрес эл. почты: dkrs-msk@msk.rzd.ru, почтовый адрес: 107174, г. Москва, вн.тер.г. Муниципальный округ Басманный, ул. Новая Басманная, д. 2/1 стр. 1).

**Раздел 2**

Сведения о местоположении границ объекта					
1. Система координат		МСК Москвы			
2. Сведения о характерных точках границ объекта					
Обозначение характерных точек границ	Координаты, м		Метод определения координат характерной точки	Средняя квадратическая погрешность положения характерной точки (Mt), м	Описание обозначения точки на местности (при наличии)
	X	Y			
1	2	3	4	5	6
1	23 725,73	-739,48	Аналитический метод	0,10	—
2	23 721,15	-736,02	Аналитический метод	0,10	—
3	23 717,87	-734,93	Аналитический метод	0,10	—
4	23 715,69	-736,51	Аналитический метод	0,10	—
5	23 768,87	-807,33	Аналитический метод	0,10	—
6	23 776,52	-809,94	Аналитический метод	0,10	—
7	23 777,45	-808,33	Аналитический метод	0,10	—
8	23 751,22	-773,04	Аналитический метод	0,10	—
9	23 732,96	-747,94	Аналитический метод	0,10	—
1	23 725,73	-739,48	Аналитический метод	0,10	—
3. Сведения о характерных точках части (частей) границы объекта					
1	2	3	4	5	6
—	—	—	—	—	—



## Раздел 3

**Сведения о местоположении измененных (уточненных) границ объекта**

## 1. Система координат МСК Москвы

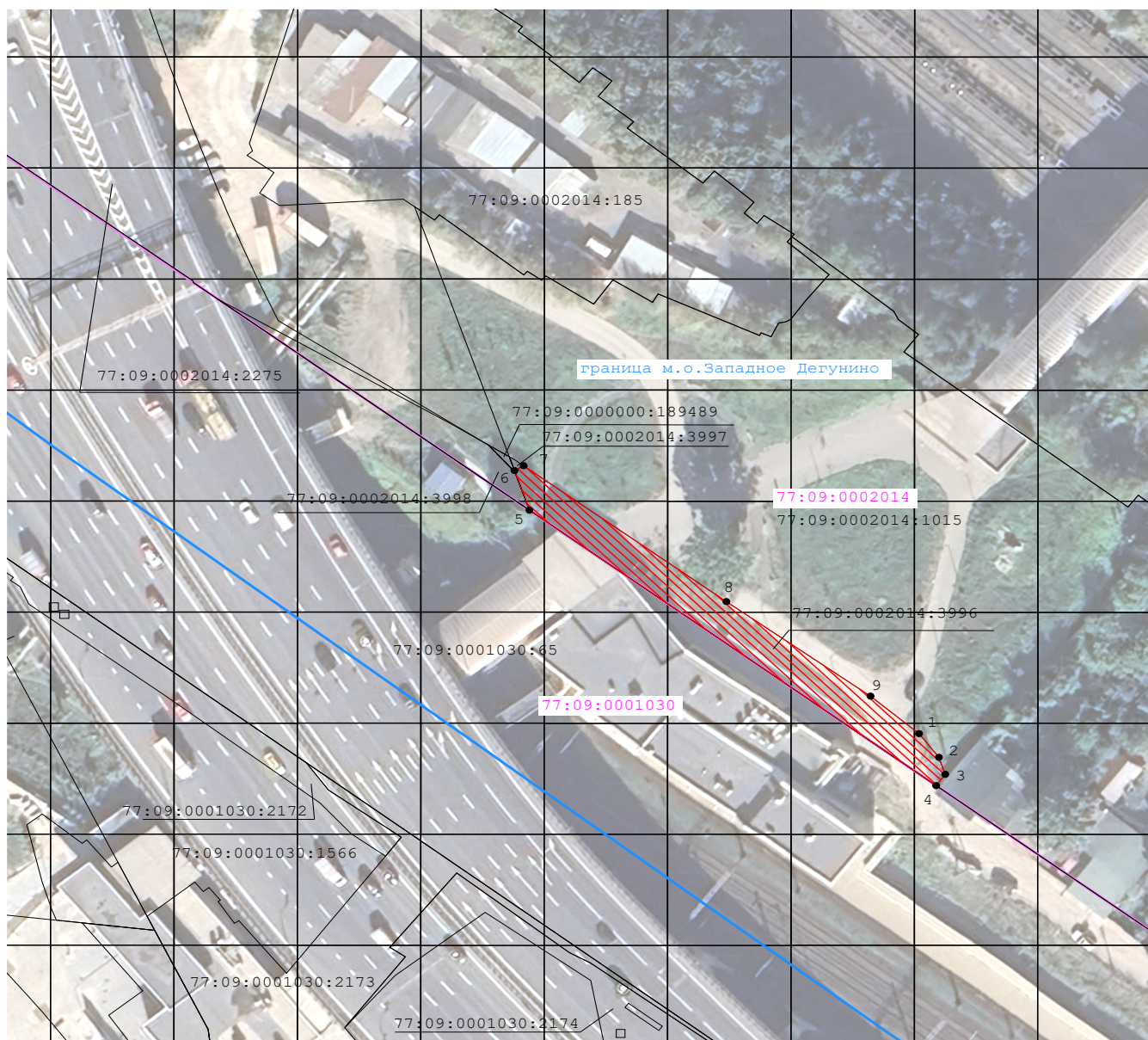
## 2. Сведения о характерных точках границ объекта

Обозначение характерных точек границы	Существующие координаты, м		Измененные (уточненные) координаты, м		Метод определения координат характерной точки	Средняя квадратическа я погрешность положения характерной точки (Mt), м	Описание обозначения точки на местности (при наличии)
	X	Y	X	Y			
1	2	3	4	5	6	7	8
—	—	—	—	—	—	—	—
3. Сведения о характерных точках части (частей) границы объекта							
1	2	3	4	5	6	7	8
—	—	—	—	—	—	—	—

# Графическое описание местоположения границ публичного сервитута








## Схема расположения границ публичного сервитута

в целях строительства линейных объектов инфраструктуры, реконструкции объектов инфраструктуры при реализации объекта: «Строительство дополнительных V и VI путей на участке Москва – Алабушево под специализированное пассажирское сообщение» (Этап 7. Строительство дополнительных V и VI путей под специализированное пассажирское движение с реконструкцией существующих железнодорожных путей на участке ст. Химки (искл.)-ст. Ховрино(искл.)), в границах земельного участка с кадастровым номером 77:09:0002014:3996 (77:09:0002014:1015)



Масштаб 1:800

### Условные обозначения:

-  - проектные границы публичного сервитута
-  - границы земельных участков, сведения о которых содержатся в ЕГРН
-  - часть границы кадастрового квартала
-  - обозначение кадастрового квартала
-  - характерная точка границы публичного сервитута и ее обозначение
-  - обозначение земельного участка, сведения о котором содержатся в ЕГРН
-  - часть границы муниципального округа

**Порядок расчета и внесения платы за публичный сервитут в отношении земель или земельных участков, находящихся в государственной или муниципальной собственности, и не предоставленных гражданам или юридическим лицам**

1. Плата за публичный сервитут в отношении земельного участка, находящегося в государственной или муниципальной собственности и не обремененного правами третьих лиц, устанавливается в размере 0,01 процента кадастровой стоимости такого земельного участка за каждый год использования этого земельного участка. При этом плата за публичный сервитут, установленный на три года и более, не может быть менее чем 0,1 процента кадастровой стоимости земельного участка, обремененного сервитутом, за весь срок сервитута.

2. Плата за публичный сервитут рассчитывается пропорционально площади земельного участка и (или) земель в установленных границах публичного сервитута.

3. Если публичный сервитут устанавливается в отношении всего земельного участка, на срок менее трех лет, расчет осуществляется по следующей формуле:

**$0,01\% * КС * n$** , где:

– КС - кадастровая стоимость земельного участка, в отношении которого устанавливается сервитут (руб.);

– n - количество лет, на которые устанавливается сервитут (г.).

4. Плата за публичный сервитут, установленный в отношении земельных участков и (или) земель, находящихся в государственной или муниципальной собственности и не обремененных правами третьих лиц, вносится обладателем публичного сервитута единовременным платежом не позднее шести месяцев со дня принятия решения об установлении публичного сервитута.

Плата за публичный сервитут вносится обладателем публичного сервитута в бюджет публично-правового образования с учетом статьи 51, статьи 57 и статьи 62 Бюджетного кодекса Российской Федерации.

**График проведения работ при осуществлении деятельности, для обеспечения которой устанавливается публичный сервитут  
в отношении земельного участка и/или земель, находящихся в государственной или муниципальной собственности  
и не предоставленных гражданам или юридическим лицам**

[illegible]