

ПАСПОРТ
региона Российской Федерации
Пермский край



Общие сведения о регионе

Приволжский Федеральный округ

Общая площадь региона: 160 236 кв. км.

Население: 2 495 266 чел.

Плотность населения: 15,96 чел./кв.км.

Городское население: 77,16 %

Административно-территориальное деление:

Административные районы – 33

Городские округа – 22

Муниципальные округа - 21

Города краевого значения – 14

ЗАТО Звёздный;

Крупные города по численности населения:

Пермь	-	1 027 153
Березники	-	135 533
Соликамск	-	88 789
Кунгур	-	62 173
Чайковский	-	75 324
Краснокамск	-	47 968
Лысьва	-	53 057
Чусовой	-	44 780
Добрянка	-	28 545
Кудымкар	-	28 630

Крупнейшие предприятия региона взаимодействующие с железнодорожным транспортом

Наименование предприятия

ПАО «Уралкалий»

АО «ОДК-Пермские моторы» - входит в Группу компаний «ОДК»
(ГК «Ростех»)

Филиал «АВИСМА»

ПАО «Корпорация ВСМПО-АВИСМА» - входит в ПАО
«Корпорация ВСМПО-АВИСМА»

АО «Новомет- Пермь»

АО «Пермский завод «Машиностроитель» - входит
в состав ОАО «Корпорация «Тактическое ракетное вооружение».

Группа предприятий «Мотовилихинские заводы» (ООО «МГМ»,
ЗАО «СКБ»)

Вид экономической деятельности

Производство калийных удобрений

Производство турбореактивных
и турбовинтовых двигателей и их частей

Производство губчатого титана, производство
магния

Производство нефтепогружного оборудования

Машиностроение

Машиностроение

Крупнейшие предприятия региона взаимодействующие с железнодорожным транспортом

Наименование предприятия

ООО «ЛУКОЙЛ-ПЕРМЬ» - входит
в ПАО «НК «ЛУКОЙЛ»

АО «ОДК-СТАР» - входит в Группу компаний «ОДК» (ГК «Ростех»)

ФКП «Пермский пороховой завод»

АО «Протон-ПМ» - входят
в АО «НПО «Энергомаш» ГК «Роскосмос» (системообразующая
организация)

АО «ОДК-Авиадвигатель» – входит в Группу компаний «ОДК» (ГК
«Ростех»)

АО «Соликамскбумпром»

Вид экономической деятельности

Нефтедобывающая промышленность

Авиационная промышленность

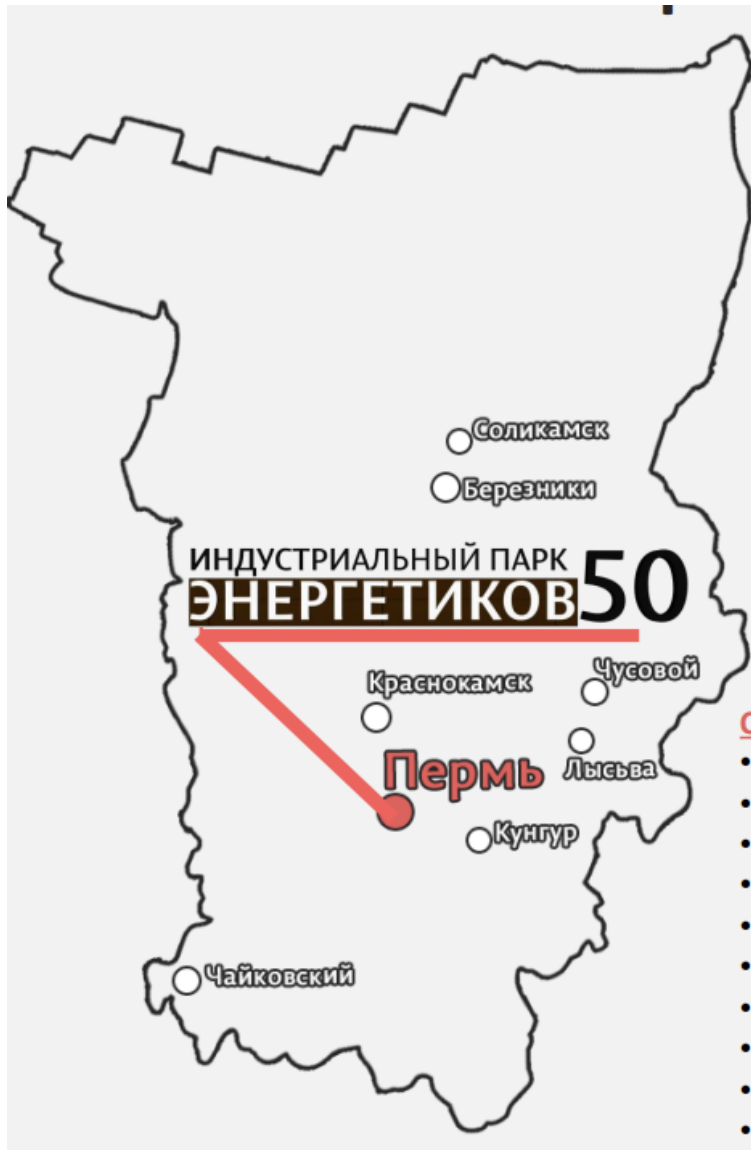
Химическое производство

Машиностроение

Авиационная промышленность.

Целлюлозно-бумажная промышленность

Индустриальные парки, особые экономические зоны, индустриальные техно-парки, территории опережающего развития



Географическое расположение: г.Пермь, ул.Энергетиков, д.50.

Наименование управляющей компании: АО «УК индустриальных (промышленных) парков Пермского края».

Инициатор проекта: Министерство промышленности и торговли Пермского края.

Тип: brownfield.

Форма собственности недвижимости: государственная.

Категория земель: земли населённых пунктов.

Разрешенное использование: для размещения промышленных объектов.

Класс опасности: Зона производственно-коммунальных объектов IV класса вредности.

Санитарно-защитная зона: 100 м от объекта.

Кадастровые номера земельных участков:

59:01:4416018:149 (95 643 м²);

59:01:4416018:148 (200 м²)

Основные виды деятельности:

- Электронная промышленность;
- Нефтехимическая промышленность;
- Строительная промышленность;
- Целлюлозно-бумажная промышленность;
- Легкая промышленность;
- Пищевая промышленность;
- Склады и складские площадки;
- Обеспечение научной деятельности;
- Ремонт автомобилей;
- Коммунальное обслуживание.

Налоговые льготы для резидентов Индустриального парка:

- **Закон ПК от 28.02.2018 N197-ПК:**
 - Налог на прибыль в бюджет Пермского края 13,5%
 - Налог на имущество - 1,1%.
- **Закон ПК от 05.11.2019 N459-ПК:**
 - При УСН 7% (доходы-расходы);
 - При УСН 2% (доходы).

Индустриальные парки, особые экономические зоны, индустриальные техно-парки, территории опережающего развития

Территории опережающего социально-экономического развития (ТОСЭР)

- ТОСЭР «Чусовой» создана постановлением Правительства Российской Федерации от 23 марта 2017 года № 329 на срок с 2017 по 2026 годы. Статус резидентов ТОСЭР «Чусовой» имеют 19 организаций, которыми в рамках реализации инвестиционных проектов на 1 апреля 2022 года создано 1393 новых рабочих места.
Место нахождения: ТОСЭР «Чусовой» включает в себя населенные пункты: г. Чусовой, п. Лямино, д. Кошково, п. Казарма 120 км
Специализация: Разрешены все виды экономической деятельности
- ТОСЭР «Нытва» создана постановлением Правительства Российской Федерации от 30 марта 2019 года № 387 на срок с 2019 по 2028 годы. На ТОСЭР «Нытва» осуществляют деятельность 19 резидентов, которыми в рамках реализации инвестиционных проектов на 1 апреля 2022 года создано 164 новых рабочих места.
Место нахождения: ТОСЭР «Нытва» включает в себя 9 населенных пунктов: г. Нытва, д. Алекино, д. Белобородово, с. Воробьи, д. Заполье, д. Косинцы, д. Марчуги, д. Оськино, д. Савинята
Специализация: Разрешены все виды экономической деятельности

Технопарки

- «Морион Диджитал»
Место нахождения: ш. Космонавтов, 111, корп. 1,2,10,27,43.
Специализация: информационно-коммуникационные технологии, робототехника, искусственный интеллект, облачные сервисы, информационная безопасность. Площадь: 85 786,6 тыс. м². Количество резидентов:22
- «Технопарк Пермь»
Место нахождения: г.Пермь, ул.Стахановская 54, литера П, Р, И, Ж .
Специализация: телекоммуникации, разработка компьютерного программного обеспечения, консультационные услуги в данной области и другие сопутствующие услуги.
Площадь:25806,49 тыс. м² Количество резидентов:33

Карта железных дорог региона



Транспортная инфраструктура региона

Пермский край является одним из крупнейших транспортных узлов России. Пермский край занимает выгодное географическое положение, находясь на пересечении железнодорожного пути из Европы в Азию и имея доступ к водному пути в направлении пяти морей.

Сообщение с территориями Пермского края, регионами России и зарубежья осуществляется при помощи железнодорожного и автомобильного транспорта, воздушными и водными путями.

Показатели работы транспорта в регионе:

Автомобильный транспорт:

Через территорию края проходит транспортный коридор (Е22) – формируемый из участков федеральных трасс Казань – Ижевск – Пермь – Екатеринбург. К ней примыкает федеральная магистраль Нытва – Кудымкар (А-153), которая является частью формирующегося Северного широтного транспортного коридора (северный маршрут Пермь – Сыктывкар – Котлас – Санкт-Петербург).

По данным участкам федеральных трасс следуют межрегиональные маршруты в направлении других субъектов Российской Федерации (Киров, Казань, Екатеринбург, Москва, Челябинск, Оренбург и др.).

На 1 января 2021 года по территории Пермского края проходит 32,353 тыс. км автомобильных дорог из них:

общего пользования федерального значения – 0,553 тыс. км;

общего пользования регионального или межмуниципального значения Пермского края – 3,394 тыс. км;

местного значения – 28,406 тыс. км.

Транспортная инфраструктура региона

Авиационный транспорт

Основные воздушные ворота региона — международный аэропорт «Большое Савино», который способен принимать воздушные суда всех категорий по классификации ИКАО: А, В, С, D и Е. Площадь нового аэровокзального комплекса, который был введен в эксплуатацию в 2017 году, составляет 29,8 тыс. кв. м.

С территории Пермского края осуществляются полеты по 30 направлениям. Основной объем регулярных пассажирских перевозок осуществляется по маршруту «Пермь — Москва». Также выполняются регулярные круглогодичные рейсы по внутренним и международным направлениям (Дубай, Хургаду, Стамбул, Ош, Самарканд, Куляб, Наманган). Чартерные рейсы связывают Пермь с городами Таиланда, Индии, Испании, Греции и других стран.

Пассажиропоток аэропорта ежегодно увеличивается, так в период с января по ноябрь 2021 года общий пассажиропоток Международного аэропорта «Пермь» достиг 1 778 619 человек.

Водный транспорт

Река Кама является важным звеном единой глубоководной системы Европейской части России, в свою очередь связанной с водными путями европейских стран. Из края возможно осуществлять перевозку грузов в порты Балтийского, Белого, Черного, Азовского и Каспийского морей, речные порты Большого Европейского кольца. Порты Пермского края обеспечивают эксплуатацию грузовых судов класса «река — море». На водных путях (судоходных рек Каме, Чусовой, Сылве и др.) расположено 117 остановочных пунктов для причаливания речных судов, в том числе наиболее 4 крупных речных порта: Пермь, Березники, Соликамск, Чайковский.

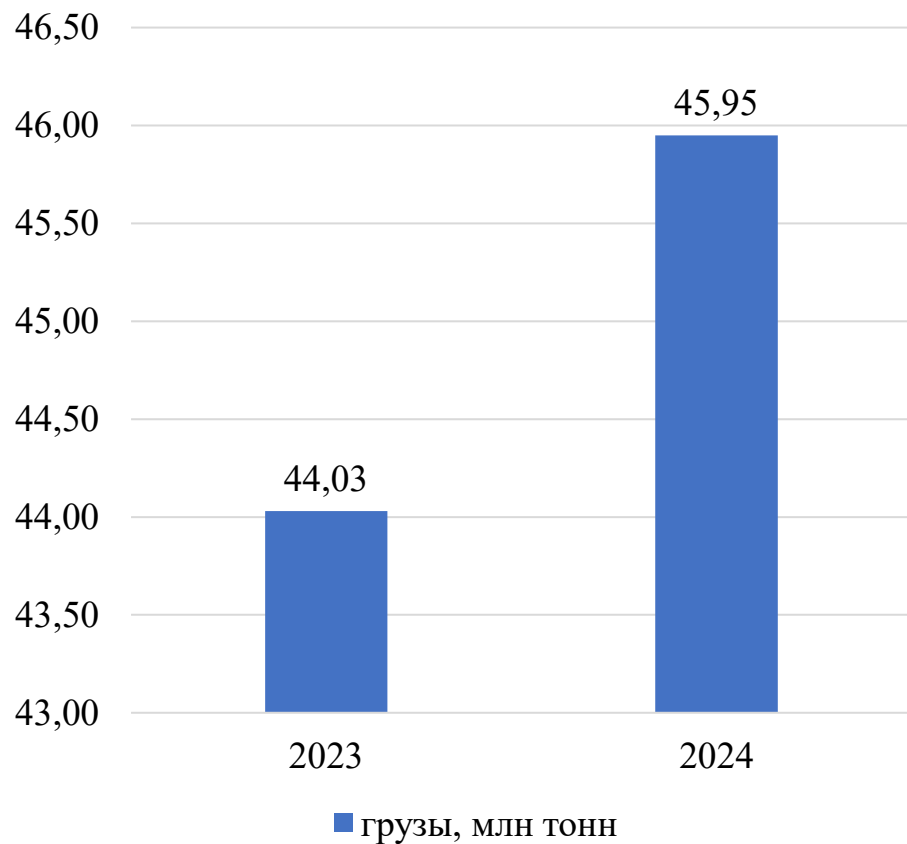
Перевозимые грузы — строительные материалы, лесные грузы, нефть и нефтепродукты, каменный уголь и кокс, минеральные удобрения, зерно. Пассажиропоток на пригородных маршрутах водного транспорта в 2021 г. составил 62 380 чел.

Транспортная инфраструктура региона

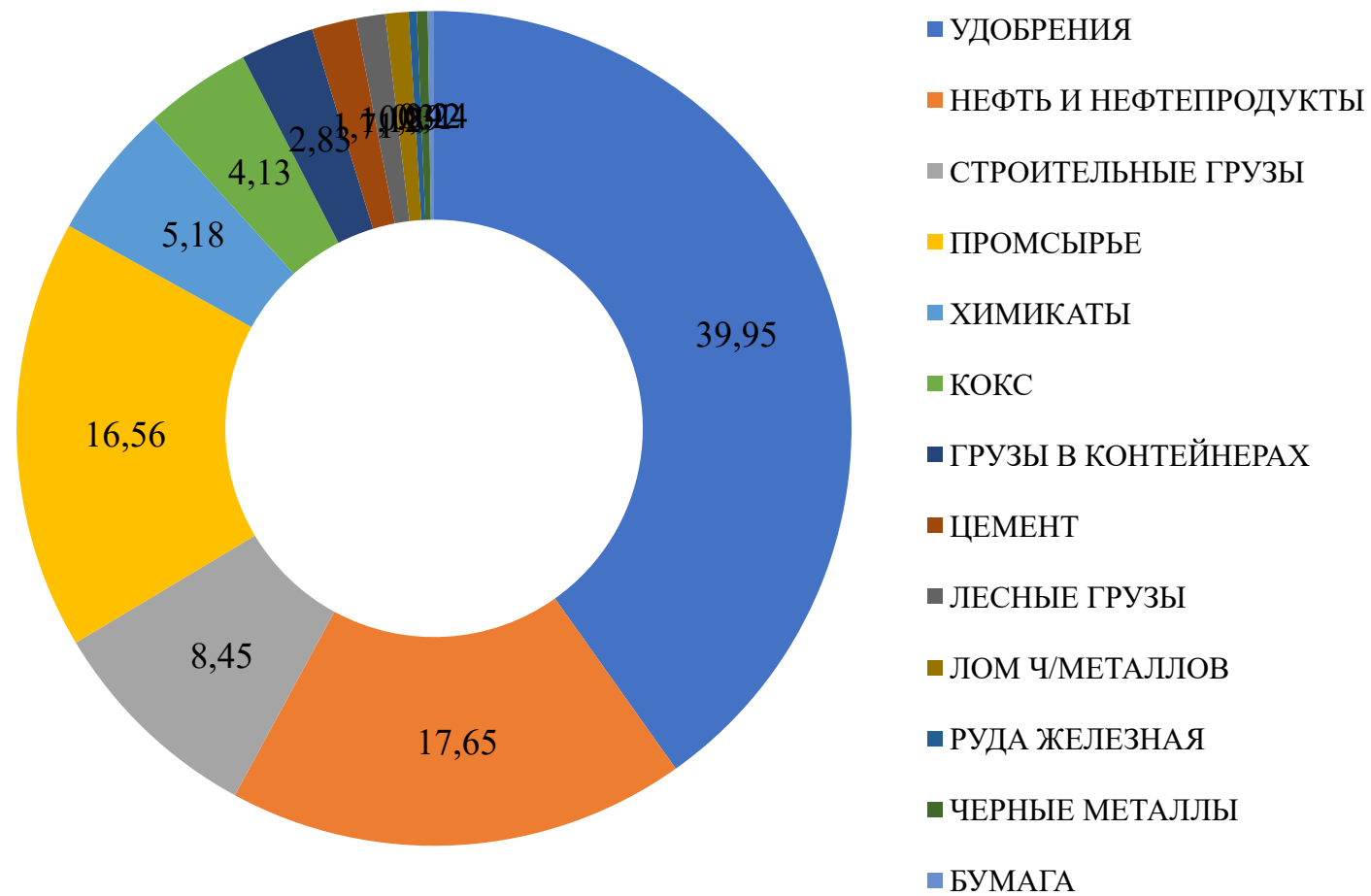
- 1574 км протяженность путей общего пользования;
- 1188,3 км протяженность путей необщего пользования, (184 наименование, см. Приложение 1)
- 9 железнодорожных вокзалов;
- 93 железнодорожные станции;
- 3 аэропорта, 1 аэровокзал
- 29 автовокзалов, автостанций и кассовых пунктов;
- 4 речных порта;
- 1 пограничный переход (Большое Савино).
- Крупнейшие железнодорожные станции: Пермь-Сортировочная, станция Пермь-II, ст. Кунгур, ст. Чусовская
- Крупнейшие локомотивные депо: эксплуатационное локомотивное депо Пермь-Сортировочная
- Крупнейшие вагонные депо: Вагоноремонтный завод Пермь

Отправление грузов по товарной номенклатуре

Отправление грузов железнодорожным транспортом, млн. тонн

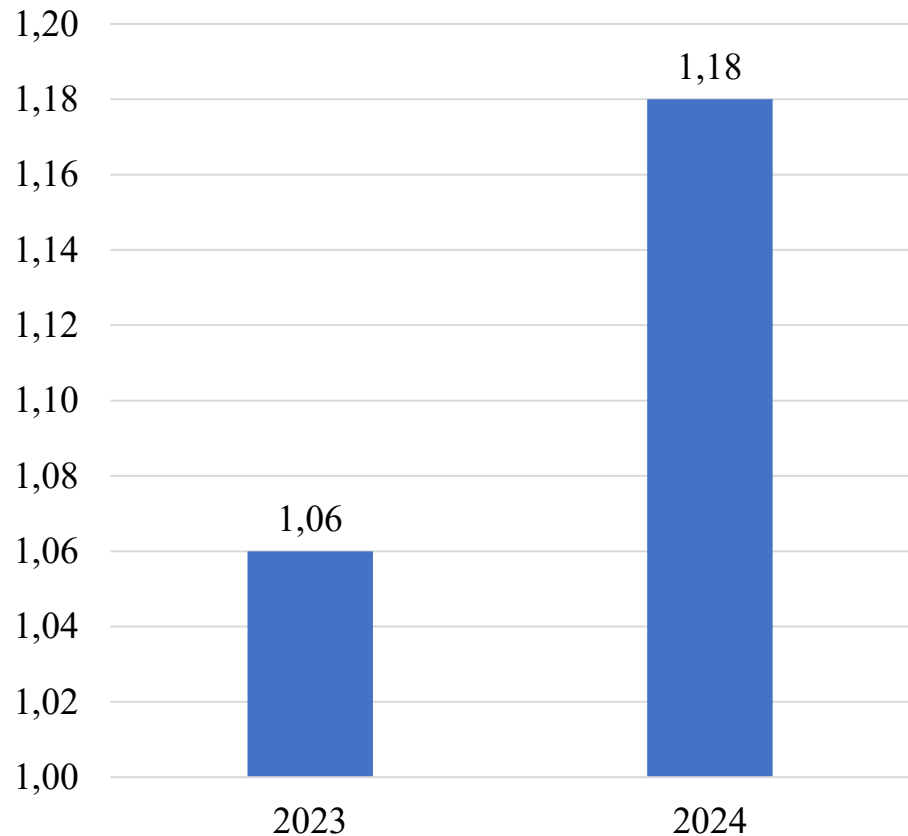


Объем погрузки за 2024 год по Пермскому краю

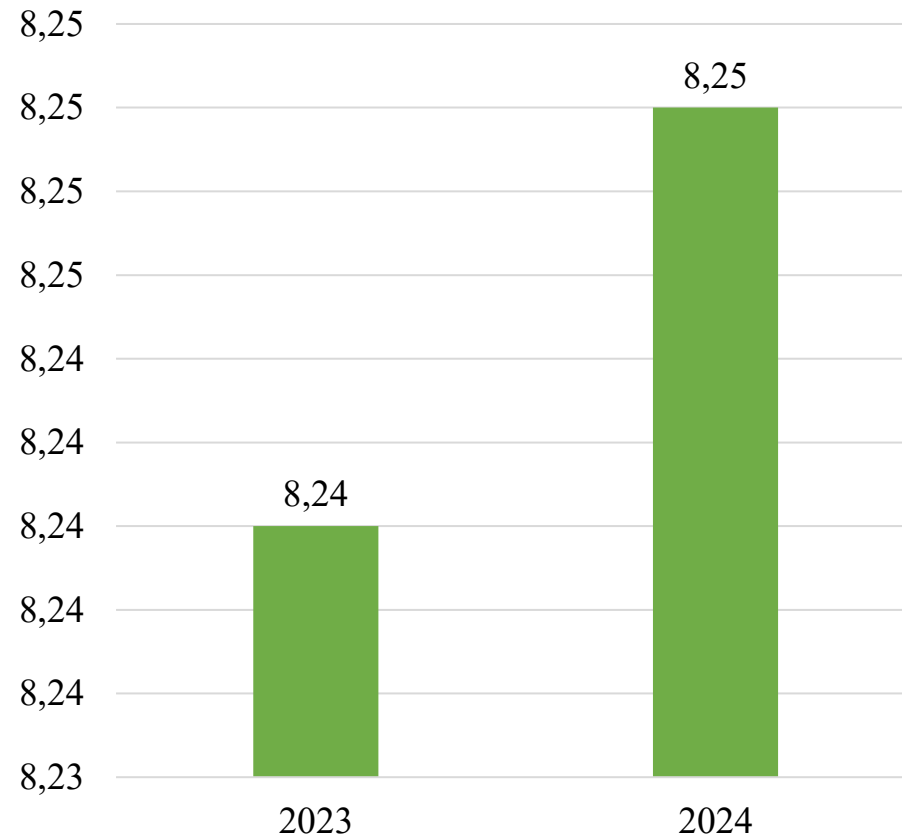


Пассажиропоток

Перевезено пассажиров в дальнем следовании, млн.чел.



Перевезено пассажиров в пригородном сообщении, млн.чел.



Показатели по железнодорожному транспорту (в сфере транспортной безопасности)

П.п.	Наименование показателя	Значение показателя	Примечание
1	Общее количество объектов транспортной инфраструктуры железнодорожного транспорта, подлежащих защите в соответствии с законодательством о транспортной безопасности, ед	102	
2	ФГП ВО «Ведомственная охрана железнодорожного транспорта» (филиал/отряд):	1	Пермский отряд филиала ФГП ВО ЖДТ России на Свердловской железной дороге
3	Количество объектов железнодорожного транспорта общего пользования, охраняемых подразделениями ФГП ВО ЖДТ России	42	
4	Общее количество внеуличного транспорта (в части метрополитена), подлежащих защите в соответствии с законодательством о транспортной безопасности	0	
5	Количество пожарных поездов	5	ст. Пермь-Сортировочная, Верещагино, Кизел, Кунгур, Чусовская

Реализация промышленных и инвестиционных проектов до 2035 года (в сфере железнодорожного транспорта)

Проект	Инициатор	Сумма инвестиций (млн. рублей)
Развитие Пермского железнодорожного узла (строительство Северного железнодорожного обхода с мостовым переходом через р. Кама)	ОАО «РЖД»	
Комплексный инвестиционный проект развития железнодорожного направления Соликамск – Пермь-Сортировочная, в том числе Березниковско-Соликамского узла Сроки реализации: 1 этап: 2018-2022 гг.; 2 этап: 2023-2025 гг.	ОАО «РЖД»	13 800,0
Строительство мультимодального транспортно-пересадочного узла на базе железнодорожного вокзала Пермь II (ТПУ Пермь II) Сроки реализации: 2019 – 2025 гг.	ОАО «РЖД»	3 900,0
Проект «Компактный город» Общие сроки реализации проекта: 2022 – 2026 гг.		25 700,0

Моногорода и их зависимость от железнодорожной отрасли

Моногород	Численность населения 01.01.2022	Отрасль специализации	Зависимость от железнодорожной отрасли
Александровск	25,9 тыс. чел.	Машиностроение	Низкая
Горнозаводский городской округ	22,4 тыс. чел.	Цементная промышленность	Высокая
Красновишерск	18,8 тыс. чел.	Лесозаготовка	Низкая
Нытвенский городской округ	39,7 тыс. чел.	Деревообработка	Низкая
Очер	22,4 тыс. чел.	Машиностроение	Высокая
Чусовой	64,0 тыс. чел.	Черная металлургия	Высокая
Юго-Камское сельское поселение	9,2 тыс. чел.	-	Низкая

Степень зависимости моногородов от железнодорожной отрасли определена исходя из занятости населения на предприятиях железнодорожного транспорта, а также доли железнодорожного транспорта в вывозе готовой продукции промышленных предприятий и завозе сырья.

Организации и их структурные подразделения, находящиеся в ведении Федерального агентства железнодорожного транспорта

ФГП ВО «Ведомственная охрана железнодорожного транспорта» (филиал/отряд):

1. Пермский отряд филиала ФГП ВО ЖДТ России на Свердловской железной дороге – 1143 штатные единицы.

Учебные заведения

Пермский институт железнодорожного транспорта - филиал федерального государственного бюджетного образовательного учреждения высшего образования «Уральский государственный университет путей сообщения» (ПИЖТ УрГУПС)

Количество обучающихся на 31.12.2023 г.:

По программам высшего образования – 432

По программам среднего профессионального образования – 1681

Всего – 2113

Количество подготовленных специалистов в 2023 г.:

По программам высшего образования – 57

По программам среднего профессионального образования – 379

Всего – 436

Приложение 1. Перечень путей необщего пользования

Станция примыкания	Наименование ПНП	Принадлежность пути	Длина путей полная
ст. Оверята	1. АО Пермтрансжелезобетон		6093,12
ст.Курья	1. Пороховой з-д		123187,8
	2. Алыи стяг		4341,4
	3. Вторчермет		657,95
	4. Хенкель-Рус		10747,05
	5. ООО "СпецТрансКомплект"		737
ст. Пермь-Сорт.	1. ИП Репин		5225,6
	2. НПФ Монолит		1029,1
	3. ООО Новая вагоноремонтная к-я (ВКМ)		820,4
	4. ООО Новая вагоноремонтная к-я (ВД)		5944,05
	5.ИП НЕСЕН А.В.		365,8
	6. Транстрейд		877,4
ст. Краснокамск	КрППЖТ		14678,8
ст. Нытва	1. КрППЖТ		8068
ст. Сукманы	ООО СВЕЗА Уральский		10351,7
ст. Менделеево	1. ООО Рафаил		305
	2. ООО ЭВЕРЕСТ		446,3
	3. ООО "Руслан"		147
	4. Дашдамиров МТ		143,3
	5. Лукойл-Уралнефтепродукт		857
	6. ПТФ Мендел.		780,78
	7. ООО "ВЕЛЕС"		333
	8. ПЛС Групп		487
	9. ООО "ЦКТ"		299
	10. ГК Сфера		132,9

Приложение 1. Перечень путей необщего пользования

Станция примыкания	Наименование ПНП	Принадлежность пути	Длина путей полная
	11. ООО Рафаил		658,66
	12. ИП Старцев		828
	13. Трансстрой-М		236
	14. ГурТранс		100
	15. ООО "Старстрой"		181
	16.ООО Руслан		150
ст. Верещагино	1.ИП Эйниев П.М.		917
	2.Верещагинский Бетон		824
	3. ИП Мусихин		375
	4. ИП Нохрин		180
	5. Продукт Синтез		214,3
	6. Центр-Агро		391,2
	7. ООО "Русские мельницы"		2276
	8. Очерский МЗ		124
	8. ИП Овчанкова		813
	9. ООО Асфальт мастер		1090
	10. ПРМЗ		4044,48
	11.МТМ Строй		98,1
	12. АО ОМК Стальной путь		1717
	13. ИП Мальцев		418,2
	14. ИП Косумов		70
ст. Кез	ООО ТПК "Восток-ресурс"		286
	1. ООО Райтопсбыт		448
	2. Удмуртавтодор		324

Приложение 1. Перечень путей необщего пользования

Станция примыкания	Наименование ПНП	Принадлежность пути	Длина путей полная	
ст. Кабалуд	ООО Лесинвест		615	
ст. Бахаревка	1. ООО "ЖДУ" (Завод-я)		7560,44	
	2. ООО "ЖДУ" (Южная)		7588,84	
	3.УК Гипсополимер		2093,85	
	5. ОПК		1313	
	6. Бастион		523,57	
	7. Стройпанелькомплект		3848,8	
	8. Пермметалл		3613,88	
	9. ЮКМП		1663,89	
	10. ПАО Т Плюс		912,6	
	11. ЭлГрупп		499	
	13. ИП Городовая		460	
	14. ТЭК-Трейд		330,5	
	15. Уралторгпред		441	
	16. ИП Корнилова		168	
	ст. Ферма	1. К-т Проект		4347,52
		2. ООО ЕВРАЗ Маркет		1056
3. ПМС-168				
4. ИП Руденко			31	
	ООО ОйлСервис		143	
ст. Осенцы	1. ЛУКОЙЛ (РХ)		25450,32	
	2. ООО ЖДУ		31276	
	3. ЛУКОЙЛ (эст.)		10639,89	

Приложение 1. Перечень путей необщего пользования

Станция примыкания	Наименование ПНП	Принадлежность пути	Длина путей полная
	4. Уралхимтранс		15025
	5. ЛУКОЙЛ (газ)		13317,43
	6.НХТК		12578
	7. ПГК		6876,6
	8. АО Сталепромышленная компания		447,2
	9. Пермсагоропромхимия		2097
	10.ООО "УралМИГ"		516,9
ст. Ергач	ООО ЖДУ		4489,1
ст. Кунгур	1. Терминал-Лысьва		1531
	2. Кунгурская база		571,6
	3. КНАУФ		3483
	5. в/ч		
	6. Элеватор		926
	8. ИП Пашаев		83
	9. Вторчермет		414
	10. ООО "ММК Втормет"		250
	11. ИП Мехряков		163
	12. ИП Малыгин		695
	13. Газпром (умтс)		783
	14. У/нефтесервис		486,44
	15. ООО РусДревПлит		145
	16. Птицефабрика Комсомольская		123,6
	17. Газпром (уавр)		452
	18. П/агрохимия		468

Приложение 1. Перечень путей необщего пользования

Станция примыкания	Наименование ПНП	Принадлежность пути	Длина путей полная
	19. ООО "Лестранс"		134
	20. база 55		
	21. Трансэнерго		
ст. Баская	ИП Исмайлов Д.А.		468
ст. Пермь-2	1. Нефтехимснаб		1625,65
	2. Красный Октябрь		3359
	3. Мукомольный		1842
	4. Литология		271
	5. ПГС-Пермь		4057,6
	6. ИП Тирон		486
	7. ФПК		1575,7
	8. Пермглавснаб		184
	9. ИП Шиляев		673
	10. ТрансСибЭкспедиция		761,84
	11. ТД Стройтехцентр		238,46
	12. Пермь Интеропт		460
	13. Лотос-Инвест		582,6
	14. Квин		295
	15 ООО Порт Пермь		3465
	ООО Поллукс Терминал		494,9
	16. ЕДМТО		
	17. ЕДМТО тупик1		
	18. Тчприг		

Приложение 1. Перечень путей необщего пользования

Станция примыкания	Наименование ПНП	Принадлежность пути	Длина путей полная
ст. Пермь-1	1.ООО МГМ		18045,49
	3. АО Амбер Пермалко		408
ст. Балмошная	1. Камтэкс		11977,5
	2. Кам. Нефтебаза		1618,45
	3. З-д Машин-ль		7073
	4. Вторчермет		3421,8
	5. Финтранс		140
	6. Завод ЖБИ		763,2
	7. ПРЛД		1051,3
	8. ИП Никифоров		378,76
ст. Блочная	1. Горизонт		1120
	2. ЖДУ		7472,01
ст. Кабельная	1. ЖДУ		26588,23
	2. Уралгидросталь		1625
ст. Пальники	1. Рост-Имэк		557
ст. Ярино	1. ЛУКОЙЛ-ПЕРМЬ		1453,42
ст.Левшино	2. Плитпром		996,35
ст. Добрянка Соликамск	1. ГРЭС		19300,68
	1. Транспорт		54909,9
	2. Аста		160
	3. ЭТП		319
	4. СтарТЭК		46
	6. ООО ВОСХОД		299
	6. ООО "ТП АКСОДИЯ.КОРП"		266

Приложение 1. Перечень путей необщего пользования

Станция примыкания	Наименование ПНП	Принадлежность пути	Длина путей полная
Соликамск-2	2. Уралкалий		96648,63
Заячья Горка	1. УралСоль		564,03
	2.ООО УралМеталлург		519,8
	3. БСЗ		12260,56
	4. ВРП Заячья Горка		1599,5
	5. ООО ЖДУ север		48862,9
	6. ЖДУ(сода)		15527,63
	7. Уралхимтранс		30973,96
	8. ООО ТК ЮТЭКС		1567,16
	9. ООО ИК Логика		801
Калийная	1. Контакт-Строй		390,2
	2. БКЗ		261,7
	3. СМТ БШСУ		1674
	4. Уралкалий 4/6		3218
Березники-Сорт.	1. Уралкалий ВД		9731,6
	2. Уралкалий 4/1 об		6645,7
	3.ЕроХим		45939
	4. Уралкалий 4/5		19762,12
Яйва	1.ООО ЖДУ		10000
Всеволодо-Вильва	АО БСЗ		40516
Углеуральская	1. ПАО Метафракс		58766,9
Половинка-Чусовская	ИК		24075
Губаха	2. Губахинский кокс		12832
Заготовка	ООО ГДК		1184,9

Приложение 1. Перечень путей необщего пользования

Станция примыкания	Наименование ПНП	Принадлежность пути	Длина путей полная
Утес	ООО Западуралнеруд		1052
Чусовская	1. ЧМЗ		33926,09
	2. Белый камень		1277,48
	3. ВРК-1		1325,2
Лямино	1. Тайгер		3124,9
	2. Урал Лес		776,2
	ЗАО "Чусовская мельница"		2115
	5. ЧЗВТ		129,2
Лысьва	1. Привод		19547,8
	2. ЗАО ММК-ЛМЗ		23125
Ляды	АО Протон-Пермские моторы		13033,5
Голованово	ООО Уралбумага		4446,78
Пашия	1. ООО ЖДУ		38061,2
	2. ИП Сафаров		650
Лаки	1. ООО ЖДУ		6487,7
	2. Надеждинское		10473,67
Бисер	1. ВКК		9522,87
	2. КР Октябрь		1060,1
Т.Гора	1. Лесная компания		1742,3
	2. ООО ЖДУ		5705
	3. ООО ЕвразЭкспресс		758
	4. ООО ДОК		101
	4. Транзит		62,5
Усьва	ООО Полихимсервис		149,7
ИТОГО			1 188 257,68

Информация о проблемных вопросах и предполагаемые пути их решения

Отсутствуют

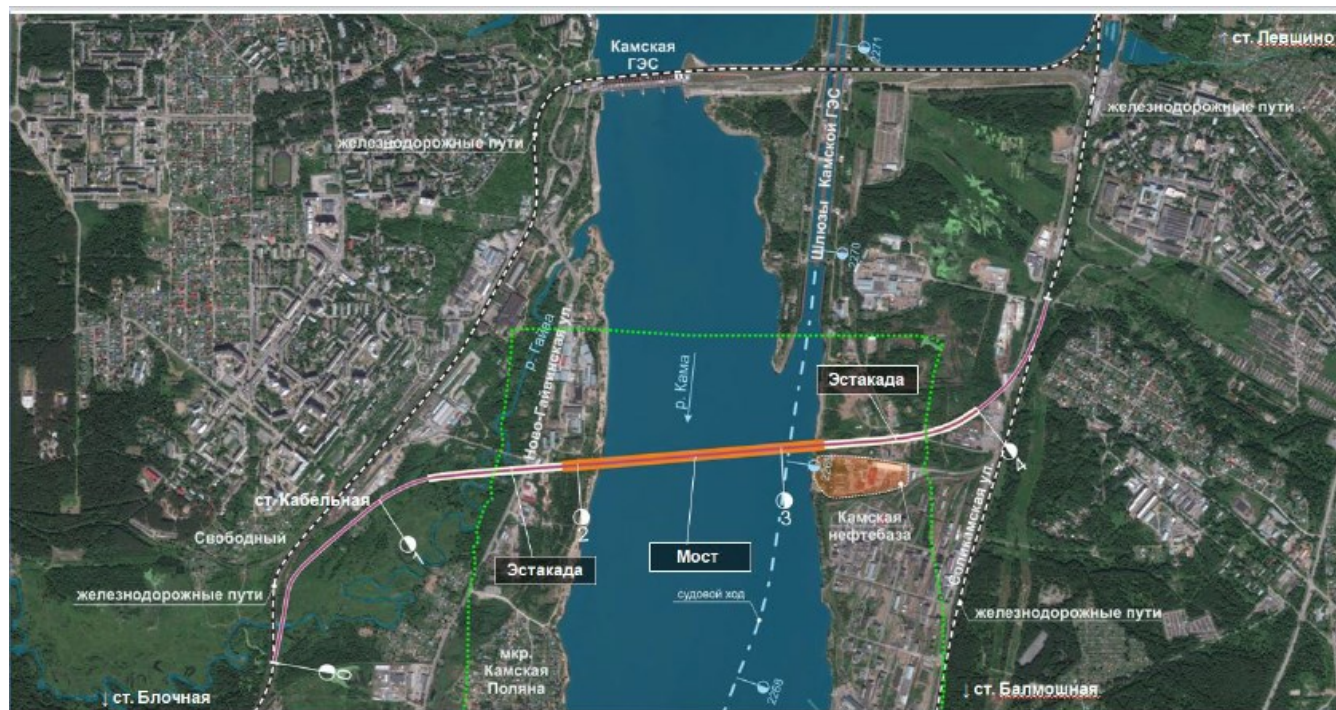
Приложение 2. Развитие Пермского железнодорожного узла (строительство Северного железнодорожного обхода с мостовым переходом через р. Кама)

В рамках развития Пермского железнодорожного узла ОАО «РЖД» ведется строительство Северного железнодорожного обхода г. Перми с устройством мостового перехода через р. Кама.

Цель проекта: Целью проекта является обеспечение вывоза объемов перевозок грузов с промышленных предприятий Березниковско-Соликамского узла путем строительства железнодорожного обхода города Перми с мостовым переходом через Камское водохранилище.

Грузовая база к 2025 году составит 32,2 млн. тонн, к 2030 году 34,3 млн. тонн (в 2017 году - 21,6 млн. тонн). Общая сметная стоимость реализации Проекта, с учетом положительного заключения государственной экспертизы составляет 37,785 млрд. рублей.

Схема трассировки северного ж/д обхода г. Перми с устройством мостового перехода в створе ниже Камской ГЭС



Общая протяжённость новой ж/д линии – 4,7 км, в том числе:
- строительство мостового перехода через р. Кама – 2,3 км;
- реконструкция автодорог общей протяженностью – до 2 км.

Сроки реализации: 2018-2027 гг., в том числе:
- ПИР: 2018-2022 гг.;

- СМР: 2023-2027 гг.
Объем инвестиционных вложений:
27,9 млрд.руб.

Приложение 2.

Строительство объекта осуществляется поэтапно:

Реализация проекта предусмотрена в 7 этапов (объектов):

1 этап – Переустройство линий электроснабжения ВЛ 6 кВ, 110 кВ;

2 этап – Переустройство ул. Соликамская;

3 этап – Железнодорожный путь с примыканием к станции Кабельная;

4 этап – Железнодорожный путь с примыканием к станции Левшино;

5 этап – Мостовой переход через реку Кама;

6 этап – Продление струенаправляющей дамбы, разделяющей турбинный тракт Камской ГЭС и нижний подходной канал Пермского судоходного шлюза.

7 этап – «Соединительные железнодорожные пути Пермь-II – Блочная для движения пассажирских и пригородных поездов»

По всем этапам разработана проектная документация и получены в 2023 году положительные заключения ФАУ «Главгосэкспертиза России».

Общая сметная стоимость проекта, с учетом всех 7-ми этапов, составляет в прогнозных ценах 44,159 млрд. рублей.

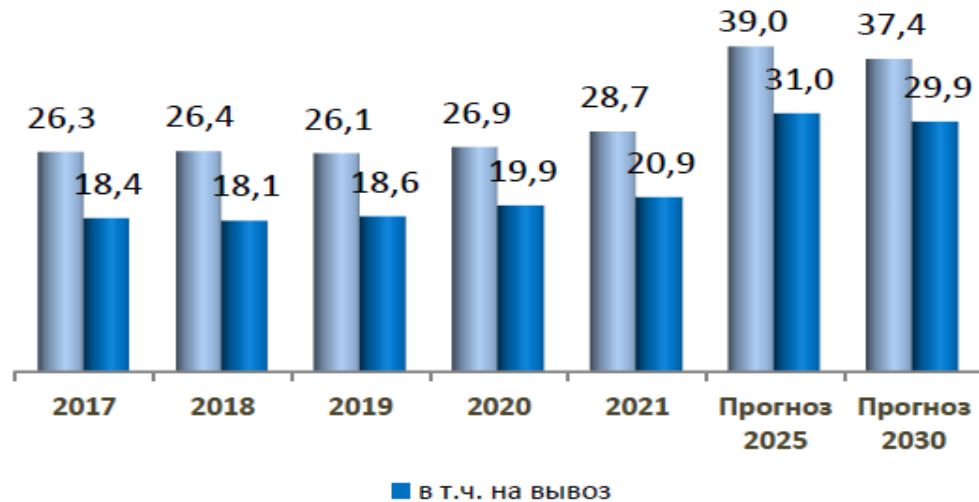
По состоянию на 3 кв. 2024 года выполняются строительно-монтажные работы по 3, 4, 5 этапам объекта. Ввод в эксплуатацию северного железнодорожного обхода г. Перми планируется в 2027 году.

Развитие заданной инфраструктуры Пермского железнодорожного узла позволит освоить прогнозный грузопоток, обеспечить устойчивую работу Пермского железнодорожного узла, а также позволит снять нагрузку с действующего участка, проходящего по правобережной части города (по плотине Камской ГЭС).

Приложение 3. Развитие направления «Соликамск – Пермь-Сортировочная»

Цель проекта: расширение провозной способности на направлении «Соликамск – Пермь-Сортировочная», что позволит вывезти прогнозные объемы грузов предприятий Березниковско -Соликамского узла, которые составят порядка 39,0 млн. тонн к 2025 году (прирост +26,4% к уровню 2021 г.).

Погрузка по Березниковско-Соликамскому узлу, млн. тонн



■ в т.ч. на вывоз

Рост за счет:

- удобрений
- промышленного сырья
- химикатов
- грузов в контейнерах



1 этап (2018 – 2022 гг.) Проводится реконструкция 12 станций, строительство 2-х тяговых подстанций. Стоимость 1 этапа – 8 126,4 млн. руб.

2 этап (2023 – 2025 гг.) Предусмотрена реконструкция 4-х станций, строительство 3-х разъездов и 17 км вторых главных путей. Стоимость 2 этапа – 5 573,8 млн. руб.

Общая стоимость мероприятий составит 13 700,2 млн. руб. (в прогнозных ценах без НДС)

Достижимый эффект: в результате модернизации грузовой инфраструктуры на участке «Соликамск – Пермь-Сортировочная» будут сняты инфраструктурные ограничения пропускной способности, и обеспечен вывоз перспективных объемов грузов предприятий Березниковско-Соликамского узла (порядка 37,4 млн. тонн к 2030 г.) за счет организаций на данном направлении движения грузовых поездов массой 6 000 т. и условной длиной 71 вагон.

Приложение 3.

В 2022 г. завершены работы по реконструкции восьми станций: Дивья, Кухтым, Тихая, Пальники, Ярино, Боковая, Шестаки и Углеуральская. На станциях удлинены приемо-отправочные пути и модернизирована система управления движением поездов, что позволит увеличить пропускную способность участка, обеспечит возможность приема, формирования и отправления тяжеловесных поездов массой 6 тыс. тонн и условной длиной 71 вагон. Совместно с ПАО «Уралкалий» ведется реконструкция станции Соликамск II.

В ходе реализации второго этапа Программы в 2023 году начаты работы по строительству вторых главных путей на участке Углеуральская – Няр, четырех разъездов, реконструкции станций Яйва, Чашкино.

В результате модернизации грузовой инфраструктуры на участке «Соликамск-Пермь-Сортировочная» будут сняты инфраструктурные ограничения пропускной способности, и обеспечен вывоз перспективных объемов грузов предприятий Березниковско-Соликамского узла (порядка 37,4 млн. тонн к 2030 г.) за счет организации на данном направлении движения грузовых поездов массой 6 000 т и условной длиной 71 вагон.

Приложение 4. Строительство транспортно-пересадочного узла «Пермь-II»

Станция Пермь II - важнейший транспортный узел, расположенный на главном ходу Транссибирской магистрали, через который проходят основные ж/д маршруты и пассажиропотоки агломерации.

Создаваемый транспортно-пересадочный узел на базе станции Пермь II (далее – ТПУ Пермь-II) расположен в зоне обслуживания пригородного железнодорожного транспорта на центральных маршрутах «наземного метро» в Пермской агломерации, и является опорным объектом транспортного каркаса агломерации.

Проектом ТПУ Пермь II предполагается реконструкция существующего здания ж/д вокзала и строительство нового автобусного терминала со стороны строящейся ул. Строителей с объединением в единый комплекс переходным мостом. Так же предусмотрено строительство высоких посадочных платформ, благоустройство прилегающей территории, увязка железнодорожных перевозок с общественными видами транспорта.

Проект строительства ТПУ предполагает поэтапное выполнение и включает следующие этапы:

1 этап – строительство пешеходного транзитного тоннеля;

2 этап – строительство южного вокзала, совмещенного с автовокзалом единовременной вместимостью 1400 чел., конкорса между северным и южным вокзалами с организацией сходов на пассажирские платформы и пассажирских платформ. Реконструкция Главного парка станции Пермь-2;

3 этап – строительство северного вокзала (существующее здание вокзала Пермь-2), конкорса и пассажирских платформ. Реконструкция Пермского парка станции Пермь-2.

В настоящее время ведется проектирование 1-го этапа «Строительство пешеходного тоннеля» в составе проекта ТПУ Пермь II. Плановый срок завершения проектирования 1-го этапа ТПУ с учетом прохождения государственной экспертизы: январь - февраль 2025 г.

Ожидаемый срок начала строительных работ в части 1 этапа ТПУ – 2 кв. 2025 год.

Ожидаемый срок ввода ТПУ в эксплуатацию – не ранее 2029 г.

Планируемый пассажиропоток ТПУ Пермь-II рассчитан на 4,43 млн.

пассажиров в год.

По результатам реализации вокзальный комплекс на станции Пермь II должен стать крупнейшим, современным транспортно-пересадочным узлом не только на территории Пермского края, но и всего Приволжского федерального округа, направленным на повышение инвестиционной привлекательности региона, изменение экономического потенциала и повышение уровня жизни населения.

Приложение 5. Проект «Компактный город»

Правительством Пермского края совместно с ОАО «РЖД» с 2020 года реализуется инфраструктурный проект «Компактный город», предполагающий интеграцию пригородного железнодорожного транспорта в транспортную систему Пермской агломерации.

Целью проекта «Компактный город» является создание транспортного каркаса Пермской агломерации на основе пригородного ж/д сообщения, что позволит кратно увеличить связность перевозок между административным центром региона и городами-спутниками, а также повысить скорость транспортных коммуникаций и обеспечить опережающее развитие транспортной инфраструктуры на территориях, имеющих потенциал экономического роста

В рамках мероприятий 1-го этапа проекта продолжена реализация проектов обустройства остановочных пунктов пригородного транспорта «Попова», «ст. Пермь 1», вводимых на Пермском кольцевом маршруте.

С июня 2024 г. по настоящее время ведутся строительные-монтажные работы по объектам «Строительство высокой платформы ОП «Попова», «Реконструкция платформ станции Пермь I». По информации Свердловской дирекции капитального строительства – структурного подразделения Дирекции по строительству сетей связи – филиала ОАО «РЖД» завершение строительства и ввод в эксплуатацию указанных объектов запланирован в 4 кв. 2026 г

По информации Свердловской дирекции капитального строительства – структурного подразделения Дирекции по строительству сетей связи – филиала ОАО «РЖД» завершение строительства и ввод в эксплуатацию указанных объектов запланирован в 4 кв. 2026 г.

Приложение 5. Проект «Компактный город»



Приложение 5. Проект «Компактный город»

Основными мероприятиями проекта являются:

1. Строительство и модернизация 41 остановочного пункта;
2. Строительство 6 железнодорожных развязок и новых участков ж/д линий общего пользования общей протяженностью 11,38 км;
3. Строительство 2-х транспортно-пересадочных узлов (на станции Пермь II и в г. Краснокамске на базе действующего автовокзала);
4. Запуск Кольцевого маршрута (Пермское центральное кольцо) и радиальных маршрутов в отдаленные районы города и агломерации Пермь II – Закамск, Пермь - Краснокамск, Пермь II - Ляды (Пальники), Пермь II - Ферма.
5. Благоустройство территории, прилегающей в границах реализации проекта «Компактный город».

Общие сроки реализации проекта: 2022 – 2026 гг.

Общий оценочный объем инвестиций в проекте - 25,7 млрд. руб.

В качестве источников финансирования проекта рассматриваются средства инвестиционной программы ОАО «РЖД», средства федерального бюджета, средства бюджета Пермского края, частные инвестиции.

Ожидаемые социально-экономические эффекты проекта:

- сокращение времени в пути на 15%
- увеличение пассажиропотока на пригородном ж/д транспорте до 23,5 млн. чел к 2030 г.