



МИНИСТЕРСТВО ТРАНСПОРТА РОССИЙСКОЙ ФЕДЕРАЦИИ

ФЕДЕРАЛЬНОЕ АГЕНТСТВО ЖЕЛЕЗНОДОРОЖНОГО ТРАНСПОРТА
(РОСЖЕЛДОР)

РАСПОРЯЖЕНИЕ

16 декабря 2024

Москва

№ АБ-1368-р

Об установлении публичного сервитута в интересах открытого акционерного общества «Российские железные дороги»

В соответствии с Земельным кодексом Российской Федерации, статьей 4 Федерального закона от 31.07.2020 № 254-ФЗ «Об особенностях регулирования отдельных отношений в целях модернизации и расширения магистральной инфраструктуры и о внесении изменений в отдельные законодательные акты Российской Федерации», пунктом 5.3.18 (3) Положения о Федеральном агентстве железнодорожного транспорта, утвержденного постановлением Правительства Российской Федерации от 30.07.2004 № 397, и на основании ходатайства открытого акционерного общества «Российские железные дороги», поступившего письмом Дирекции по комплексной реконструкции железных дорог и строительству объектов железнодорожного транспорта – филиала ОАО «РЖД» от 05.12.2024 № ИСХ-21453/ДКРС:

1. Установить публичный сервитут площадью 153 кв.м на срок 26 месяцев в интересах ОАО «РЖД» (ОГРН 1037739877295, ИНН 7708503727) в отношении земельного участка с кадастровым номером 23:37:0709001:5415 и адресным ориентиром: Краснодарский край, р-н Анапский, г. Анапа.

2. Срок, в течение которого использование земельного участка (его части) и (или) расположенного на нем объекта недвижимости в соответствии с их разрешенным использованием будет невозможно или существенно затруднено (при возникновении таких обстоятельств), составляет не более 12 месяцев.

3. Утвердить границы публичного сервитута общей площадью 153 кв.м согласно прилагаемому графическому описанию местоположения границ публичного сервитута и перечням координат характерных точек вышеуказанных границ, являющихся неотъемлемой частью настоящего распоряжения (приложение № 1).

4. Владелец публичного сервитута (ОАО «РЖД») при осуществлении деятельности, для обеспечения которой испрашивается публичный сервитут, обязан учитывать ранее установленные ограничения (обременения) в использовании объекта недвижимости.

5. Владелец публичного сервитута (ОАО «РЖД») обязан привести земельный участок в состояние, пригодное для использования в соответствии с его видом разрешенного использования в срок не позднее чем 3 месяца после завершения деятельности, для осуществления которой был установлен публичный сервитут.

6. Владелец публичного сервитута (ОАО «РЖД») обязан внести плату за публичный сервитут в отношении земельного участка и/или земель государственная собственность на которые не разграничена, в соответствии с порядком расчета и внесения платы за публичный сервитут (приложение № 2).

7. Публичный сервитут устанавливается в целях обеспечения строительства, реконструкции объектов инфраструктуры при реализации объекта «Строительство новой железнодорожной линии ст. Анапа – Аэропорт Анапа – Тамань Пассажирская. Этап 2. Строительство нового пути на участке Витязево – Аэропорт Анапа, с учетом строительства пассажирского терминала с выделенной зоной и дополнительной платформой» на основании документации по планировке территории (проект планировки территории и проект межевания территории), утвержденной распоряжением Федерального агентства железнодорожного транспорта от 19.03.2024 № АБ-166-р.

8. Управлению земельно-имущественных отношений и правовой деятельности Федерального агентства железнодорожного транспорта:

- 1) направить в соответствии с Федеральным законом от 13.07.2015 № 218-ФЗ «О государственной регистрации недвижимости» копию настоящего распоряжения в филиал ППК «Роскадастр» по Краснодарскому краю;
- 2) направить копию настоящего распоряжения в ОАО «РЖД»;
- 3) обеспечить размещение настоящего распоряжения на официальном сайте Федерального агентства железнодорожного транспорта в информационно-коммуникационной сети «Интернет».

9. График проведения работ при осуществлении деятельности, для обеспечения которой устанавливается публичный сервитут, прилагается к настоящему Распоряжению (приложение № 3).

Заместитель руководителя



А.С. Батюк

ГРАФИЧЕСКОЕ ОПИСАНИЕ

местоположения границ публичного сервитута для обеспечения строительства, реконструкции объектов инфраструктуры при реализации объекта «Строительство новой железнодорожной линии ст. Анапа – Аэропорт Анапа – Тамань Пассажирская. Этап 2. Строительство нового пути на участке Витязево – Аэропорт Анапа, с учетом строительства пассажирского терминала с выделенной зоной и дополнительной платформой» для целей, предусмотренных п. 2 ч. 5 ст. 4 Федерального закона от 31.07.2020 N 254-ФЗ, в границах земельного участка с кадастровым номером 23:37:0709001:5415

(наименование объекта, местоположение границ которого описано (далее - объект))

Раздел 1

Сведения об объекте

№ п/п	Характеристики объекта	Описание характеристик
1	2	3
1.	Местоположение объекта	Краснодарский край, р-н. Анапский, г. Анапа
2.	Площадь объекта +/- величина погрешности определения площади (Р +/- Дельта Р)	153+/-4 м ²
3.	Иные характеристики объекта	-

Раздел 2

Сведения о местоположении границ объекта

1. Система координат МСК 23, зона 1

2. Сведения о характерных точках границ объекта

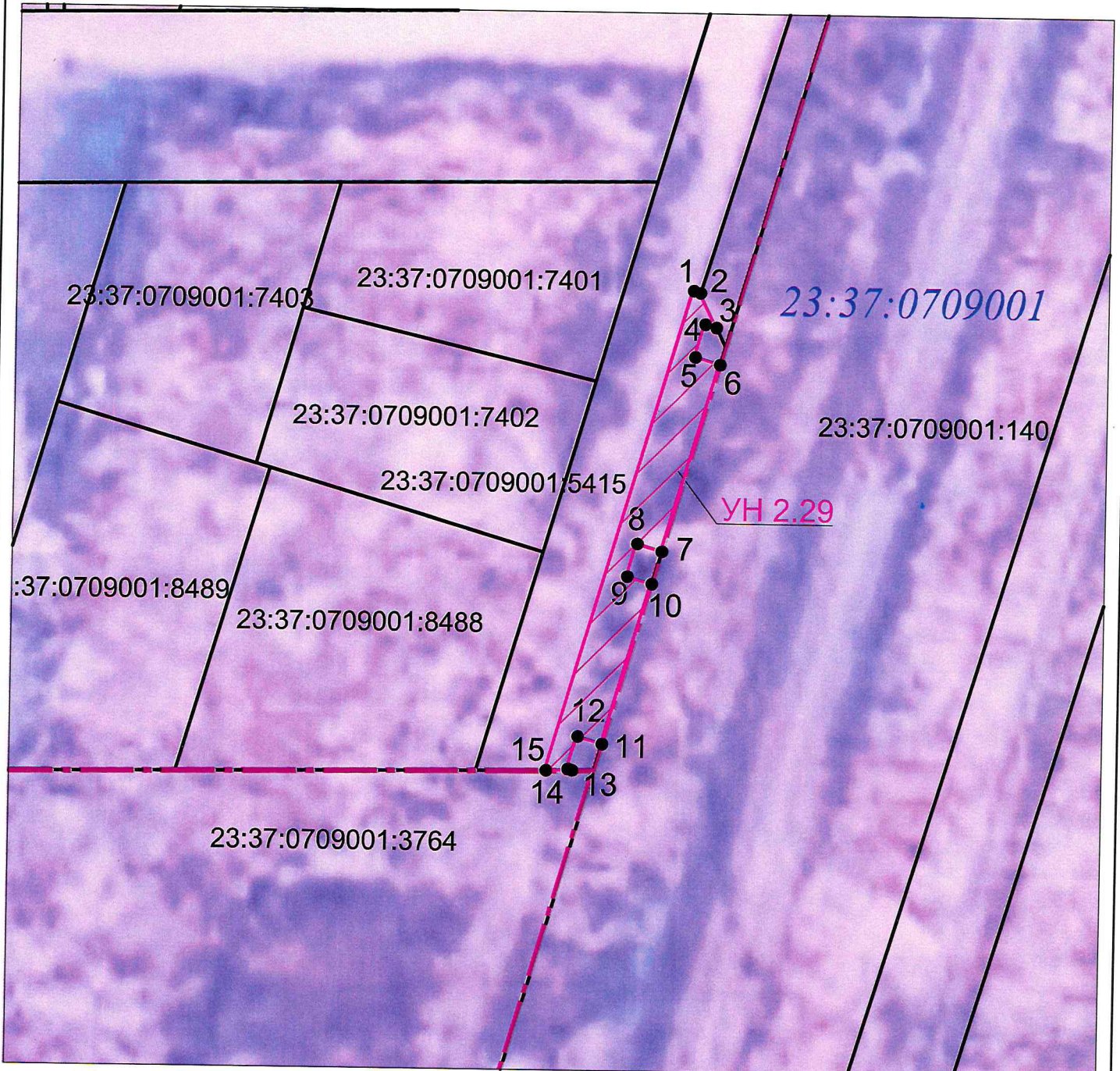
Обозначение характерных точек границ	Координаты, м		Метод определения координат характерной точки	Средняя квадратическая погрешность положения характерной точки (Mt), м	Описание обозначения точки на местности (при наличии)
	X	Y			
1	2	3	4	5	6
1	476094.23	1246516.87	Аналитический метод	0.10	-
2	476094.06	1246517.46	Аналитический метод	0.10	-
3	476091.02	1246518.92	Аналитический метод	0.10	-
4	476091.31	1246517.93	Аналитический метод	0.10	-
5	476088.43	1246517.09	Аналитический метод	0.10	-
6	476087.79	1246519.30	Аналитический метод	0.10	-
7	476071.25	1246514.43	Аналитический метод	0.10	-
8	476071.90	1246512.25	Аналитический метод	0.10	-
9	476069.02	1246511.41	Аналитический метод	0.10	-
10	476068.38	1246513.59	Аналитический метод	0.10	-
11	476054.19	1246509.41	Аналитический метод	0.10	-
12	476054.83	1246507.25	Аналитический метод	0.10	-
13	476051.95	1246506.41	Аналитический метод	0.10	-
14	476051.84	1246506.80	Аналитический метод	0.10	-
15	476051.81	1246504.48	Аналитический метод	0.10	-
1	476094.23	1246516.87	Аналитический метод	0.10	-

3. Сведения о характерных точках части (частей) границы объекта

Обозначение характерных точек части границы	Координаты, м		Метод определения координат характерной точки	Средняя квадратическая погрешность положения характерной точки (Mt), м	Описание обозначения точки на местности (при наличии)
	X	Y			
1	2	3	4	5	6
-	-	-	-	-	-

Схема расположения границ публичного сервитута

Графическое описание местоположения границ публичного сервитута для обеспечения строительства, реконструкции объектов инфраструктуры при реализации объекта «Строительство новой железнодорожной линии ст. Анапа - Аэропорт Анапа - Тамань Пассажирская. Этап 2. Строительство нового пути на участке Витязево - Аэропорт Анапа, с учетом строительства пассажирского терминала с выделенной зоной и дополнительной платформой» для целей, предусмотренных п. 2 ч. 5 ст. 4 Федерального закона от 31.07.2020 N 254-ФЗ, в границах земельного участка с кадастровым номером 23:37:0709001:5415



Условные обозначения:

1:500

● 1 - обозначение характерной точки границы публичного сервитута

▭ - обозначение границы публичного сервитута

— - граница земельного участка, координаты которой содержатся в ЕГРН

УН 2.29 - обозначение контура земельного участка

23:37:0709001:2229 - кадастровые номера земельных участков, прошедших государственной кадастровый учёт

23:37:0709001 - обозначение кадастрового квартала.

--- - граница муниципального образования

Порядок расчета и внесения платы за публичный сервитут в отношении земель или земельных участков, находящихся в государственной или муниципальной собственности, и не предоставленных гражданам или юридическим лицам

1. Плата за публичный сервитут в отношении земельного участка, находящегося в государственной или муниципальной собственности и не обремененного правами третьих лиц, устанавливается в размере 0,01 процента кадастровой стоимости такого земельного участка за каждый год использования этого земельного участка. При этом плата за публичный сервитут, установленный на три года и более, не может быть менее чем 0,1 процента кадастровой стоимости земельного участка, обремененного сервитутом, за весь срок сервитута.

2. Плата за публичный сервитут рассчитывается пропорционально площади земельного участка и (или) земель в установленных границах публичного сервитута.

3. В случае, если публичный сервитут устанавливается в отношении части земельного участка, на срок менее трех лет, расчет платы осуществляется по следующей формуле:

$0,01\% * (КС / S \text{ общ.} * S \text{ усл.}) * n$, где:

– КС - кадастровая стоимость земельного участка, в отношении которого устанавливается сервитут (руб.);

– S общ. - общая площадь земельного участка, в отношении части которого устанавливается сервитут (кв. м);

– S усл. - площадь части земельного участка, в отношении которого устанавливается сервитут (кв. м);

– n - количество лет, на которые устанавливается сервитут (г.).

4. Плата за публичный сервитут, установленный в отношении земельных участков и (или) земель, находящихся в государственной или муниципальной собственности и не обремененных правами третьих лиц, вносится обладателем публичного сервитута единовременным платежом не позднее шести месяцев со дня принятия решения об установлении публичного сервитута.

Плата за публичный сервитут вносится обладателем публичного сервитута в бюджет публично-правового образования с учетом статьи 51, статьи 57 и статьи 62 Бюджетного кодекса Российской Федерации.

График проведения работ при осуществлении деятельности, для обеспечения которой устанавливается публичный сервитут в отношении земельного участка и/или земель, находящихся в государственной или муниципальной собственности и не предоставленных гражданам или юридическим лицам

Календарный план строительства

Таблица И.1

Наименование работ и сооружений	Распределение работ по годам строительства		
	1 (12 мес)	2 (12 мес)	3 (2 мес)
Работы подготовительного периода			
Получение исходных данных и условий для подготовки проектной документации			
Затраты по освоению территории строительства			
Компесационные затраты			
Временные здания и сооружения			
Работы основного периода:			
Земляное полотно ж.д. путей			
Искусственные сооружения на ж.д. путях			
Верхнее строение ж.д. путей			
Объекты сигнализации, централизации и блокировки			
Производственные здания и сооружения			
Объекты электрификации			
Объекты подсобного и обслуживающего назначения			
Объекты электроэнергетики			
Объекты транспортного хозяйства			
Объекты связи			
Объекты водоснабжения			
Водоотведение, канализации			
Благоустройство территории			
Общая продолжительность строительства			