



МИНИСТЕРСТВО ТРАНСПОРТА РОССИЙСКОЙ ФЕДЕРАЦИИ

ФЕДЕРАЛЬНОЕ АГЕНТСТВО ЖЕЛЕЗНОДОРОЖНОГО ТРАНСПОРТА
(РОСЖЕЛДОР)

РАСПОРЯЖЕНИЕ

28 ноября 2024

Москва

№ АБ-1265-р

Об установлении публичного сервитута в интересах открытого акционерного общества «Российские железные дороги»

В соответствии с Земельным кодексом Российской Федерации, статьей 4 Федерального закона от 31.07.2020 № 254-ФЗ «Об особенностях регулирования отдельных отношений в целях модернизации и расширения магистральной инфраструктуры и о внесении изменений в отдельные законодательные акты Российской Федерации», пунктом 5.3.18 (3) Положения о Федеральном агентстве железнодорожного транспорта, утвержденного постановлением Правительства Российской Федерации от 30.07.2004 № 397, и на основании ходатайства открытого акционерного общества «Российские железные дороги», поступившего письмом Группы заказчика по строительству и реконструкции интермодальных транспортно-пересадочных узлов Дирекции по комплексной реконструкции железных дорог и строительству объектов железнодорожного транспорта – филиала ОАО «РЖД» от 26.09.2024 № ИСХ-27125/ДКРСМСК:

1. Установить публичный сервитут площадью 2851 кв.м на срок 28 месяцев в интересах ОАО «РЖД» (ОГРН 1037739877295, ИНН 7708503727) в отношении земельного участка с кадастровым номером 50:10:0000000:17344 и адресным ориентиром: Московская область, г. Химки.

2. Срок, в течение которого использование земельного участка (его части) и (или) расположенного на нем объекта недвижимости в соответствии с их разрешенным использованием будет невозможно или существенно затруднено (при возникновении таких обстоятельств), составляет 2 месяца.

3. Утвердить границы публичного сервитута общей площадью 2851 кв.м согласно прилагаемому графическому описанию местоположения границ публичного сервитута и перечням координат характерных точек вышеуказанных границ, являющихся неотъемлемой частью настоящего распоряжения (приложение № 1).

4. Владелец публичного сервитута (ОАО «РЖД») при осуществлении деятельности, для обеспечения которой испрашивается публичный сервитут, обязан

учитывать ранее установленные ограничения (обременения) в использовании объекта недвижимости.

5. Владелец публичного сервитута (ОАО «РЖД») обязан привести земельный участок в состояние, пригодное для использования в соответствии с его видом разрешенного использования в срок не позднее чем 3 месяца после завершения деятельности, для осуществления которой был установлен публичный сервитут.

6. Владелец публичного сервитута (ОАО «РЖД») обязан внести плату за публичный сервитут в отношении земельного участка и/или земель государственная собственность на которые не разграничена, в соответствии с порядком расчета и внесения платы за публичный сервитут (приложение № 2).

7. Публичный сервитут устанавливается в целях обеспечения строительства, реконструкции объектов инфраструктуры при реализации объекта: «Строительство дополнительных V и VI путей на участке Москва – Алабушево под специализированное пассажирское сообщение» («Этап 5. Реконструкция ст. Химки со строительством дополнительных V и VI путей под специализированное пассажирское сообщение») на основании документации по планировке территории (проекта планировки территории и проекта межевания территории), утвержденной распоряжением Федерального агентства железнодорожного транспорта от 25.01.2022 № АИ-50-р (с изменениями от 01.02.2024 № АБ-28-р и от 14.05.2024 № АБ-424-р).

8. Управлению земельно-имущественных отношений и правовой деятельности Федерального агентства железнодорожного транспорта:

1) направить в соответствии с Федеральным законом от 13.07.2015 № 218-ФЗ «О государственной регистрации недвижимости» копию настоящего распоряжения в филиал ППК «Роскадастр» по Московской области;

2) направить копию настоящего распоряжения в ОАО «РЖД»;

3) обеспечить размещение настоящего распоряжения на официальном сайте Федерального агентства железнодорожного транспорта в информационно-коммуникационной сети «Интернет».

9. График проведения работ при осуществлении деятельности, для обеспечения которой устанавливается публичный сервитут, прилагается к настоящему Распоряжению (приложение № 3).

Заместитель руководителя



А.С. Батюк

ГРАФИЧЕСКОЕ ОПИСАНИЕ
местоположения границ населенных пунктов, территориальных
зон, особо охраняемых природных территорий, зон с особыми
условиями использования территории

Публичный сервитут в целях обеспечения строительства, реконструкции объектов инфраструктуры при реализации объекта: «Строительство дополнительных V и VI путей на участке Москва — Алабушево под специализированное пассажирское сообщение. (Этап 5. Реконструкция ст. Химки со строительством дополнительных V и VI путей под специализированное пассажирское сообщение)»

(наименование объекта, местоположение границ которого описано (далее - объект)

Раздел 1

Сведения об объекте		
№ п/п	Характеристики объекта	Описание характеристик
1	2	3
1	Местоположение объекта	Московская область
2	Площадь объекта ± величина погрешности определения площади (P ± ΔP)	2 851 м ² ± 3 м ²
3	Иные характеристики объекта	Публичный сервитут в целях обеспечения строительства, реконструкции объектов инфраструктуры при реализации объекта: «Строительство дополнительных V и VI путей на участке Москва — Алабушево под специализированное пассажирское сообщение. (Этап 5. Реконструкция ст. Химки со строительством дополнительных V и VI путей под специализированное пассажирское сообщение)» для целей предусмотренных п.2 ч.5 ст.4 Федерального закона от 31.07.2020 №254ФЗ. Срок публичного сервитута: 28 месяцев.

Раздел 2

Сведения о местоположении границ объекта

1. Система координат МСК-50, зона 2

2. Сведения о характерных точках границ объекта

Обозначение характерных точек границ	Координаты, м		Метод определения координат характерной точки	Средняя квадратическая погрешность положения характерной точки (M _t), м	Описание обозначения точки на местности (при наличии)
	X	Y			
1	2	3	4	5	6
1	485 598,56	2 184 020,71	Геодезический метод	0,10	—
2	485 589,05	2 184 013,18		0,10	
3	485 585,99	2 184 012,44		0,10	
4	485 583,13	2 184 013,71		0,10	
5	485 577,11	2 184 009,25		0,10	
6	485 578,31	2 184 007,43		0,10	
7	485 565,49	2 183 997,81		0,10	
8	485 568,84	2 183 993,27		0,10	
9	485 565,79	2 183 990,55		0,10	
10	485 555,59	2 183 987,06		0,10	
11	485 548,89	2 183 982,79		0,10	
12	485 556,19	2 183 973,90		0,10	
13	485 561,30	2 183 977,33		0,10	
14	485 563,14	2 183 978,35		0,10	
15	485 566,44	2 183 980,02		0,10	
16	485 570,09	2 183 981,06		0,10	
17	485 579,15	2 183 982,43		0,10	
18	485 586,12	2 183 982,04		0,10	
19	485 591,13	2 183 981,26		0,10	
20	485 594,32	2 183 978,72		0,10	
21	485 593,29	2 183 974,78		0,10	
22	485 584,15	2 183 965,60		0,10	
23	485 590,92	2 183 957,46		0,10	
24	485 590,49	2 183 957,12		0,10	
25	485 590,90	2 183 956,56		0,10	
26	485 591,46	2 183 956,04		0,10	
27	485 595,95	2 183 959,94		0,10	
28	485 592,70	2 183 963,69		0,10	
29	485 619,11	2 183 986,61		0,10	
30	485 625,51	2 183 979,28		0,10	
31	485 631,73	2 183 984,61		0,10	
32	485 630,44	2 183 986,96		0,10	
33	485 632,45	2 183 988,53		0,10	
34	485 628,45	2 183 993,23		0,10	
35	485 640,01	2 184 003,10		0,10	
36	485 631,56	2 184 013,48		0,10	
37	485 624,65	2 184 021,98		0,10	
38	485 613,04	2 184 036,25		0,10	
39	485 612,83	2 184 036,10		0,10	
40	485 613,01	2 184 035,86		0,10	
41	485 612,15	2 184 035,22		0,10	
42	485 612,67	2 184 032,92		0,10	
43	485 611,34	2 184 030,76		0,10	
1	485 598,56	2 184 020,71	0,10		

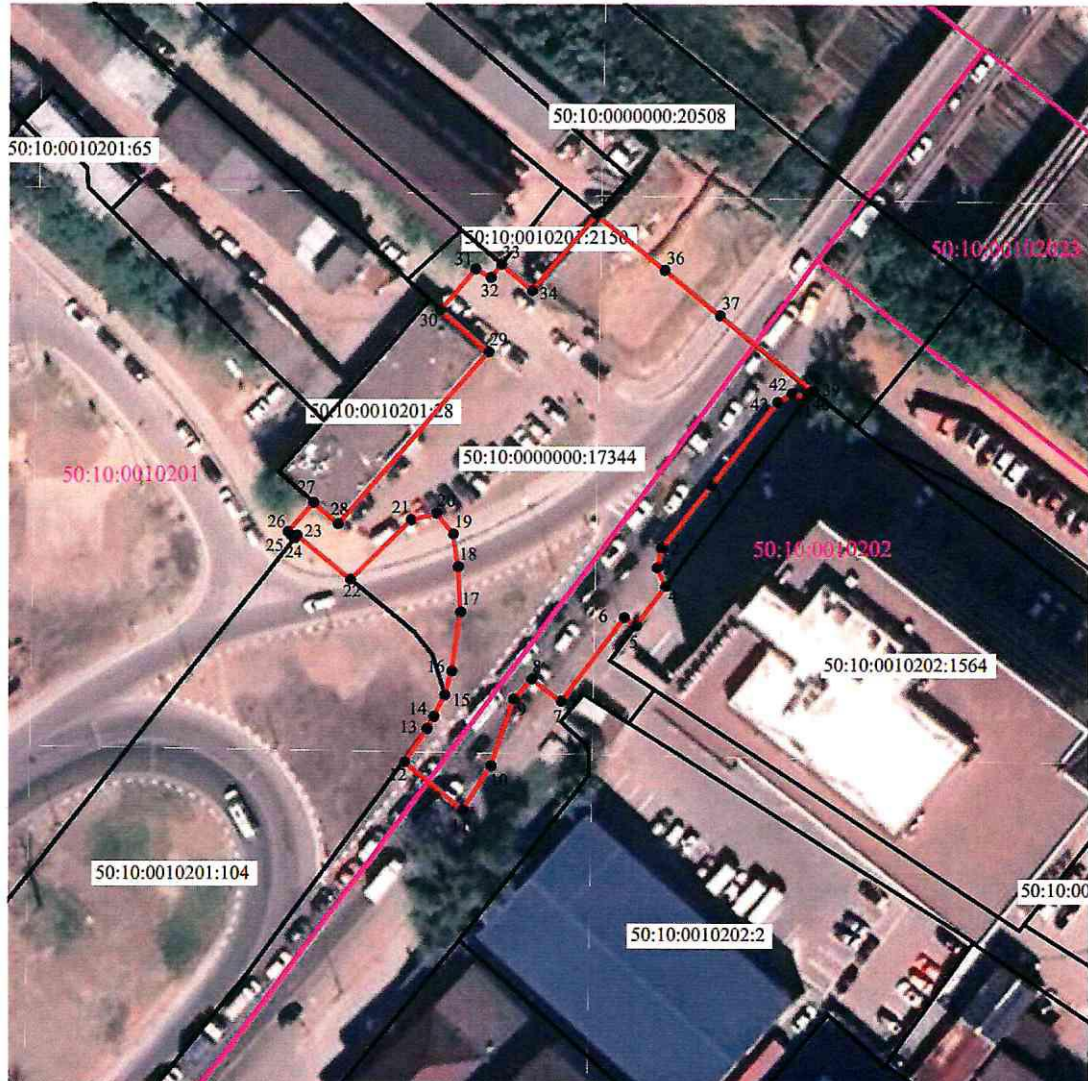
3. Сведения о характерных точках части (частей) границы объекта

1	2	3	4	5	6
—	—	—	—	—	—

Графическое описание местоположения границ публичного сервитута





Схема расположения границ публичного сервитута

в целях обеспечения строительства, реконструкции объектов инфраструктуры при реализации объекта «Строительство дополнительных V и VI путей на участке Москва — Алабушево под специализированное пассажирское сообщение. (Этап 5. Реконструкция ст. Химки со строительством дополнительных V и VI путей под специализированное пассажирское сообщение)» на земельном участке с 50:10:0000000:17344, площадью 2851 кв.м



Масштаб 1:1 100

Условные обозначения:

-  1 - характерные точки границы публичного сервитута
-  - границы земельных участков, сведения о которых содержатся в ЕГРН
-  - границы кадастрового квартала
-  - проектные границы публичного сервитута
- 50:10:0010201 - обозначение кадастрового квартала

Порядок расчета и внесения платы за публичный сервитут в отношении земель или земельных участков, находящихся в государственной или муниципальной собственности, и не предоставляемых гражданам или юридическим лицам

1. Плата за публичный сервитут в отношении земельного участка, находящегося в государственной или муниципальной собственности и не обремененного правами третьих лиц, устанавливается в размере 0,01 процента кадастровой стоимости земельного участка за каждый год использования этого земельного участка. При этом плата за публичный сервитут, устанавливаемый на три года и более, не может быть менее чем 0,1 процента кадастровой стоимости земельного участка, обремененного сервитутом, за весь срок сервитута.
2. Плата за публичный сервитут рассчитывается пропорционально площади земельного участка и (или) земель в установленных границах публичного сервитута.
3. В случае, если публичный сервитут устанавливается в отношении части земельного участка, на срок менее трех лет, расчет платы осуществляется по следующей формуле:

$$0,01\% * (КС / S общ. * S усл.) * n, где:$$

- КС - кадастровая стоимость земельного участка, в отношении которого устанавливается сервитут (руб.);
- S общ. - общая площадь земельного участка, в отношении части которого устанавливается сервитут (кв. м);
- S усл. - площадь части земельного участка, в отношении которого устанавливается сервитут (кв. м);

- n - количество лет, на которые устанавливается сервитут (г.).

4. Плата за публичный сервитут, устанавливаемый в отношении земельных участков и (или) земель, находящихся в государственной или муниципальной собственности и не обремененных правами третьих лиц, вносится обладателем публичного сервитута и не обремененных правами третьих лиц, вносится обладателем публичного сервитута и не обремененным платежом не позднее шести месяцев со дня принятия решения об установлении публичного сервитута.

Плата за публичный сервитут вносится обладателем публичного сервитута в бюджет публично-правового образования с учетом статьи 51, статьи 57 и статьи 62 Бюджетного кодекса Российской Федерации.

