



МИНИСТЕРСТВО ТРАНСПОРТА РОССИЙСКОЙ ФЕДЕРАЦИИ

ФЕДЕРАЛЬНОЕ АГЕНТСТВО ЖЕЛЕЗНОДОРОЖНОГО ТРАНСПОРТА  
(РОСЖЕЛДОР)

## РАСПОРЯЖЕНИЕ

15 ноября 2024

Москва

№

ЯВ-1140-р

### Об установлении публичного сервитута в интересах открытого акционерного общества «Российские железные дороги»

В соответствии с Земельным кодексом Российской Федерации, статьей 4 Федерального закона от 31.07.2020 № 254-ФЗ «Об особенностях регулирования отдельных отношений в целях модернизации и расширения магистральной инфраструктуры и о внесении изменений в отдельные законодательные акты Российской Федерации», пунктом 5.3.18 (3) Положения о Федеральном агентстве железнодорожного транспорта, утвержденного постановлением Правительства Российской Федерации от 30.07.2004 № 397, и на основании ходатайства открытого акционерного общества «Российские железные дороги», поступившего письмом Дирекции по комплексной реконструкции железных дорог и строительству объектов железнодорожного транспорта – филиала ОАО «РЖД» от 08.10.2024 № ИСХ-18668/ДКРС:

1. Установить публичный сервитут площадью 23726 кв.м на срок 24 месяца в интересах ОАО «РЖД» (ОГРН 1037739877295, ИНН 7708503727) в отношении земельного участка с кадастровым номером 27:05:0000000:126 (Единое землепользование) и адресным ориентиром: Хабаровский край, Верхнебуреинский район.

2. Срок, в течение которого использование земельного участка (его части) и (или) расположенного на нем объекта недвижимости в соответствии с их разрешенным использованием будет невозможно или существенно затруднено (при возникновении таких обстоятельств) составляет не более 12 месяцев.

3. Утвердить границы публичного сервитута общей площадью 23726 кв.м согласно прилагаемому графическому описанию местоположения границ публичного сервитута и перечням координат характерных точек вышеуказанных границ, являющихся неотъемлемой частью настоящего распоряжения (приложение № 1).

4. Владелец публичного сервитута (ОАО «РЖД») при осуществлении деятельности, для обеспечения которой испрашивается публичный сервитут, обязан учитывать ранее установленные ограничения (обременения) в использовании объекта недвижимости.

5. Владелец публичного сервитута (ОАО «РЖД») обязан привести земельный участок в состояние, пригодное для использования в соответствии с его видом разрешенного использования в срок не позднее чем 3 месяца после завершения деятельности, для осуществления которой был установлен публичный сервитут.

6. Владелец публичного сервитута (ОАО «РЖД») обязан внести плату за публичный сервитут в отношении земельного участка и/или земель государственная собственность на которые не разграничена, в соответствии с порядком расчета внесения платы за публичный сервитут (приложение № 2).

7. Мероприятия по охране окружающей среды утверждены документацией по планировке территории объекта «Второй главный путь на перегоне Могды – разъезд 3431 км с закрытием разъезда 3431км Дальневосточной железной дороги».

8. Публичный сервитут устанавливается в целях обеспечения строительства, реконструкции объектов инфраструктуры при реализации объекта: «Второй главный путь на перегоне Могды – разъезд 3431 км с закрытием разъезда 3431км Дальневосточной железной дороги», на основании документации по планировке территории (проекта планировки территории и проекта межевания территории), утвержденной распоряжением Федерального агентства железнодорожного транспорта от 05.03.2024 № АБ-105-р.

9. Управлению земельно-имущественных отношений и правовой деятельности Федерального агентства железнодорожного транспорта:

- 1) направить в соответствии с Федеральным законом от 13.07.2015 № 218-ФЗ «О государственной регистрации недвижимости» копию настоящего распоряжения в филиал ППК «Роскадастр» по Хабаровскому краю;
- 2) направить копию настоящего распоряжения в ОАО «РЖД»;
- 3) обеспечить размещение настоящего распоряжения на официальном сайте Федерального агентства железнодорожного транспорта в информационно-коммуникационной сети «Интернет».

10. График проведения работ при осуществлении деятельности, для обеспечения которой устанавливается публичный сервитут, прилагается к настоящему распоряжению (приложение № 3).

Заместитель руководителя



А.С. Батюк



**ГРАФИЧЕСКОЕ ОПИСАНИЕ**

местоположения границ населенных пунктов, территориальных зон, особо охраняемых природных территорий, зон с особыми условиями использования территории

Публичный сервитут для обеспечения строительства, реконструкции объектов инфраструктуры при реализации объекта «Второй главный путь на перегоне Могды – разъезд 3431 км с закрытием разъезда 3431 км Дальневосточной железной дороги» для целей, предусмотренных п.2 ч. 5 ст. 4 Федерального закона от 31.07.2020 N 254-ФЗ, в границах ЕЗП 27:05:0000000:126

(наименование объекта, местоположение границ которого описано (далее - объект))

**Раздел 1**

**Сведения об объекте**

№ п/п	Характеристики объекта	Описание характеристик
1	2	3
1.	Местоположение объекта	Хабаровский край, район Верхнебуреинский, Баджалское лесничество, участковые лесничества: Верхне-Амгунское, квартал 220, части выделов 40, 48, 60
2.	Площадь объекта +/- величина погрешности определения площади (Р +/- Дельта Р)	23726 +/- 270 м <sup>2</sup>
3.	Иные характеристики объекта	Публичный сервитут для обеспечения строительства, реконструкции объектов инфраструктуры при реализации объекта «Второй главный путь на перегоне Могды – разъезд 3431 км с закрытием разъезда 3431 км Дальневосточной железной дороги» для целей, предусмотренных п.2 ч. 5 ст. 4 Федерального закона от 31.07.2020 N 254-ФЗ, в границах ЕЗП 27:05:0000000:126. Срок на 24 месяца

## Раздел 2

### Сведения о местоположении границ объекта

1. Система координат МСК-14, зона 4

2. Сведения о характерных точках границ объекта

Обозначение характерных точек границ	Координаты, м		Метод определения координат характерной точки	Средняя квадратическая погрешность положения характерной точки (Mf), м	Описание обозначения точки на местности (при наличии)
	X	Y			
1	2	3	4	5	6
1	692068.98	2308692.48	Аналитический метод	0.50	Закрепление отсутствует
2	692082.67	2308677.90	Аналитический метод	0.50	Закрепление отсутствует
3	692155.42	2308746.23	Аналитический метод	0.50	Закрепление отсутствует
4	692228.36	2308815.05	Аналитический метод	0.50	Закрепление отсутствует
5	692301.30	2308883.50	Аналитический метод	0.50	Закрепление отсутствует
6	692374.13	2308952.03	Аналитический метод	0.50	Закрепление отсутствует
7	692446.81	2309020.24	Аналитический метод	0.50	Закрепление отсутствует
8	692519.25	2309088.34	Аналитический метод	0.50	Закрепление отсутствует
9	692592.31	2309156.98	Аналитический метод	0.50	Закрепление отсутствует
10	692665.19	2309225.22	Аналитический метод	0.50	Закрепление отсутствует
11	692738.26	2309294.34	Аналитический метод	0.50	Закрепление отсутствует
12	692811.01	2309362.15	Аналитический метод	0.50	Закрепление отсутствует
13	692883.63	2309430.86	Аналитический метод	0.50	Закрепление отсутствует
14	692956.52	2309499.58	Аналитический метод	0.50	Закрепление отсутствует
15	692942.83	2309514.15	Аналитический метод	0.50	Закрепление отсутствует
16	692889.92	2309465.06	Аналитический метод	0.50	Закрепление отсутствует
17	692851.54	2309427.33	Аналитический метод	0.50	Закрепление отсутствует
18	692817.07	2309394.63	Аналитический метод	0.50	Закрепление отсутствует
19	692729.53	2309312.72	Аналитический метод	0.50	Закрепление отсутствует
20	692628.95	2309217.90	Аналитический метод	0.50	Закрепление отсутствует
21	692510.89	2309107.55	Аналитический метод	0.50	Закрепление отсутствует
22	692438.03	2309037.92	Аналитический метод	0.50	Закрепление отсутствует



## 2. Сведения о характерных точках границ объекта

Обозначение характерных точек границ	Координаты, м		Метод определения координат характерной точки	Средняя квадратическая погрешность положения характерной точки (Mt), м	Описание обозначения точки на местности (при наличии)
	X	Y			
1	2	3	4	5	6
23	692364.75	2308970.86	Аналитический метод	0.50	Закрепление отсутствует
24	692291.45	2308902.12	Аналитический метод	0.50	Закрепление отсутствует
25	692264.11	2308876.18	Аналитический метод	0.50	Закрепление отсутствует
26	692219.43	2308833.61	Аналитический метод	0.50	Закрепление отсутствует
27	692191.55	2308808.09	Аналитический метод	0.50	Закрепление отсутствует
28	692145.90	2308765.59	Аналитический метод	0.50	Закрепление отсутствует
29	692106.83	2308728.19	Аналитический метод	0.50	Закрепление отсутствует
1	692068.98	2308692.48	Аналитический метод	0.50	Закрепление отсутствует

## 3. Сведения о характерных точках части (частей) границы объекта

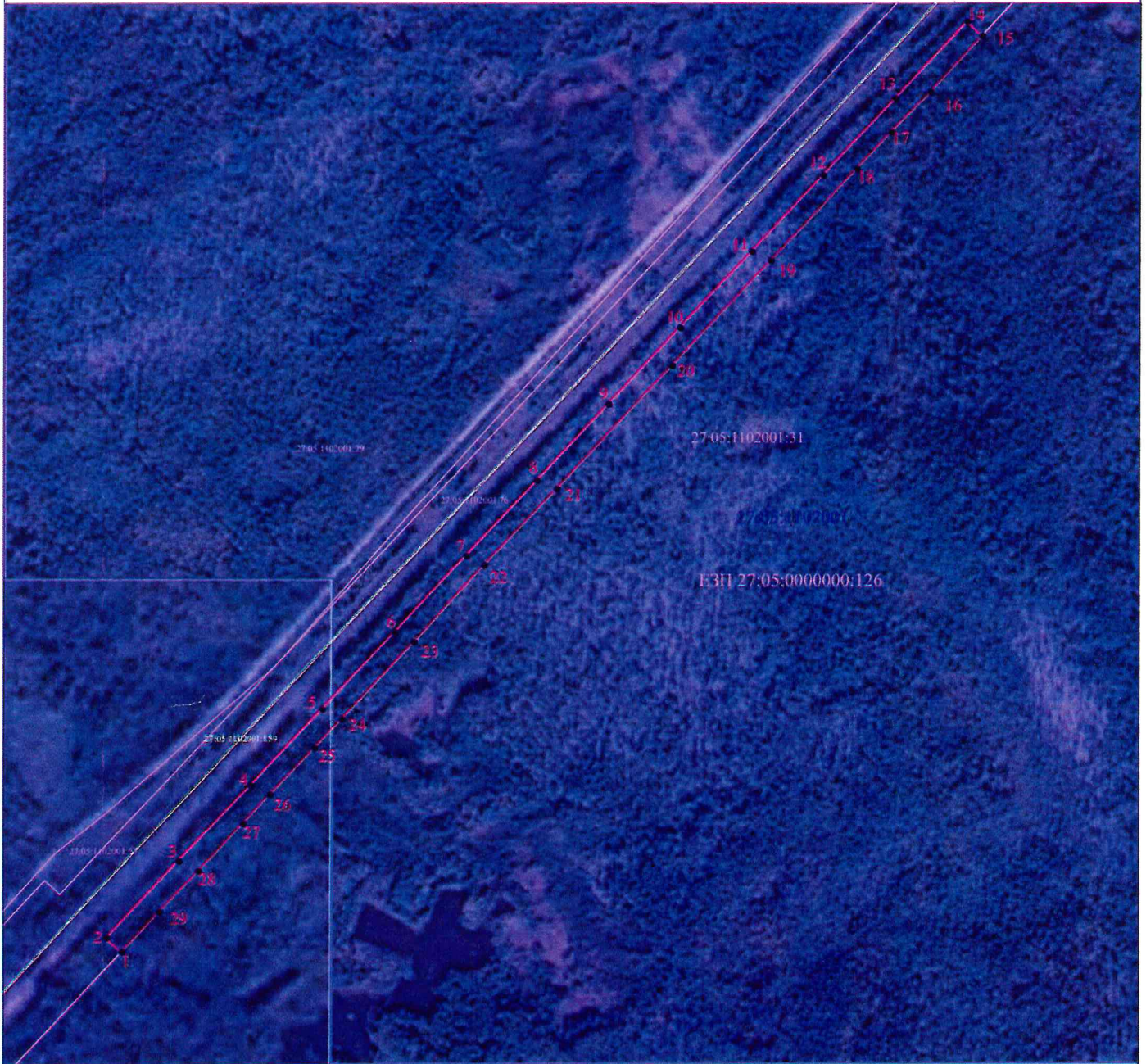
Обозначение характерных точек части границы	Координаты, м		Метод определения координат характерной точки	Средняя квадратическая погрешность положения характерной точки (Mt), м	Описание обозначения точки на местности (при наличии)
	X	Y			
1	2	3	4	5	6
-	-	-	-	-	-





Схема расположения границ публичного сервитута

Публичный сервитут для обеспечения строительства, реконструкции объектов инфраструктуры при реализации объекта «Второй главный путь на перегоне Могды – разезд 3431 км с закрытием разезда 3431 км Дальневосточной железной дороги» для целей, предусмотренных п. 2 ч. 5 ст. 4 Федерального закона от 31.07.2020 N 254-ФЗ, в границах ЕЗП 27:05:0000000:126



Масштаб 1:7000

Условные обозначения:

1 - характеристика точки границы, сведения о которой позволяют однозначно определить её положение на местности

- обозначение границы публичного сервитута

- граница кадастрового квартала

- граница земельного участка, сведения о котором содержатся в ЕГРН

- граница ОКС, сведения о котором содержатся в ЕГРН

- номер кадастрового квартала

- кадастровый номер земельного участка, сведения о котором содержатся в ЕГРН

- кадастровый номер ОКС, сведения о котором содержатся в ЕГРН

28:16:011301

14:19:214001:193



**Порядок расчета и внесения платы за публичный сервитут в отношении земель или земельных участков, находящихся в государственной или муниципальной собственности, и не предоставленных гражданам или юридическим лицам**

1. Плата за публичный сервитут в отношении земельного участка, находящегося в государственной или муниципальной собственности и не обремененного правами третьих лиц, устанавливается в размере 0,01 процента кадастровой стоимости такого земельного участка за каждый год использования этого земельного участка. При этом плата за публичный сервитут, установленный на три года и более, не может быть менее чем 0,1 процента кадастровой стоимости земельного участка, обремененного сервитутом, за весь срок сервитута.

2. Плата за публичный сервитут рассчитывается пропорционально площади земельного участка и (или) земель в установленных границах публичного сервитута.

3. В случае, если публичный сервитут устанавливается в отношении части земельного участка, на срок менее трех лет, расчет платы осуществляется по следующей формуле:

**$0,01\% * (КС / S_{\text{общ.}} * S_{\text{усл.}}) * n$** , где:

– КС - кадастровая стоимость земельного участка, в отношении которого устанавливается сервитут (руб.);

– S общ. - общая площадь земельного участка, в отношении части которого устанавливается сервитут (кв. м);

– S усл. - площадь части земельного участка, в отношении которого устанавливается сервитут (кв. м);

– n - количество лет, на которые устанавливается сервитут (г.).

4. Плата за публичный сервитут, установленный в отношении земельных участков и (или) земель, находящихся в государственной или муниципальной собственности и не обремененных правами третьих лиц, вносится владельцем публичного сервитута единовременным платежом не позднее шести месяцев со дня принятия решения об установлении публичного сервитута.

Плата за публичный сервитут вносится владельцем публичного сервитута в бюджет публично-правового образования с учетом статьи 51, статьи 57 и статьи 62 Бюджетного кодекса Российской Федерации.



Приложение № 3

к распоряжению Росжелдора

от 25.11.2014 № АД-1440Р

График проведения работ при осуществлении деятельности, для обеспечения которой устанавливается публичный сервитут в отношении земельного участка и/или земель, находящихся в государственной или муниципальной собственности и не предоставленных гражданам или юридическим лицам

Наименование	2013			2014			2015			2016		
	январь	февраль	март	апрель	май	июнь	июль	август	сентябрь	октябрь	ноябрь	декабрь
Строительство железнодорожной линии												
Работы по монтажу контактной сети												
Строительство придорожной дорожки												
Строительство откосов для размещения переливных, модульных зданий (помещений)												
Устройство железобетонных переходов и железобетонных мостов												
Строительство железнодорожных станций (поселений)												
Строительство железнодорожных станций (поселений)												
Строительство (указано) первого сортировочного пути №1												
Побудовка участка пути № II на первом сортировочном пути №1												
Демонтаж существующих железобетонных переходов №№ 1, 2, 3, 4, 5, 6, 7, 8 с укладкой железобетонных плит												
Работы по монтажу контактной сети												
Строительство железнодорожных станций												
Металлический мост севост 1 x 10,80 м на ПК 3426 + 01,03												
железобетонный мост севост 1 x 10,80 м на ПК 3429 + 40,17												
металлический мост севост 1 x 27,00 м на ПК 3429 + 37,08												
железобетонный мост севост 1 x 10,80 м на ПК 3427 + 29,15												
железобетонный мост севост 1 x 15,80 м на ПК 3429 + 57,17												
Строительство железнодорожных станций												
Строительство мостов, устройств, сооружений, автоматизации и телемеханики (ПБ)												
Строительство мостов, устройств, сооружений, автоматизации и телемеханики (ПС)												
Строительство мостов, устройств, сооружений												
высшие электроснабжение												
электроснабжение железнодорожных станций												
электроснабжение – автомобильные сети												
электроснабжение – промышленные сети												
Здания и сооружения												
модульный комплекс												
модуль КТСМ												
пульт управления												
КТП												
технологическая платформа												
Строительство системы водоснабжения												
Строительство системы водоотведения												
Сдача объекта в эксплуатацию												

Условные обозначения:

■ - период перезда рыб