



МИНИСТЕРСТВО ТРАНСПОРТА РОССИЙСКОЙ ФЕДЕРАЦИИ

ФЕДЕРАЛЬНОЕ АГЕНТСТВО ЖЕЛЕЗНОДОРОЖНОГО ТРАНСПОРТА
(РОСЖЕЛДОР)

РАСПОРЯЖЕНИЕ

31 октября 2024

Москва

№ АВ-1149-р

Об установлении публичного сервитута в интересах Федерального казенного учреждения «Дирекция государственного заказчика по реализации комплексных проектов развития транспортной инфраструктуры»

В соответствии с Земельным кодексом Российской Федерации, статьей 4 Федерального закона от 31.07.2020 № 254-ФЗ «Об особенностях регулирования отдельных отношений в целях модернизации и расширения магистральной инфраструктуры и о внесении изменений в отдельные законодательные акты Российской Федерации», пунктом 5.3.18 (3) Положения о Федеральном агентстве железнодорожного транспорта, утвержденного постановлением Правительства Российской Федерации от 30.07.2004 № 397, и на основании ходатайства Федерального казенного учреждения «Дирекция государственного заказчика по реализации комплексных проектов развития транспортной инфраструктуры» (далее – ФКУ «Ространсмодернизация») от 31.05.2024 № КМ-85/10242, и письма от 15.10.2024 № КМ-85/18332:

1. Установить публичный сервитут на срок 3 месяца в интересах ФКУ «Ространсмодернизация» (ОГРН 1027739457745, ИНН 7702331944) в отношении:

1) земельного участка с кадастровым номером 51:01:0000000:54 (единое землепользование) площадью 2 кв.м, 3 кв.м, 20 кв.м и 20 кв.м с адресным ориентиром: Мурманская обл., МО Кольский р-н, на земельном участке расположены линии электропередачи;

2) земельного участка с кадастровым номером 51:01:0000000:57 (единое землепользование) площадью 15 кв.м, 34 кв.м, 25 кв.м, 66 кв.м и 157 кв.м и адресным ориентиром: Мурманская обл., МО Кольский р-н, на земельном участке расположены линии электропередачи;

3) земельного участка с кадастровым номером 51:01:0000000:108 (единое землепользование) площадью 64 кв.м, 53 кв.м, и 14 кв.м с адресным ориентиром:

Мурманская обл., МО Кольский р-н, на земельном участке расположены линии электропередачи;

4) земельного участка с кадастровым номером 51:01:0000000:147 (единое землепользование) площадью 155 кв.м и 132 кв.м с адресным ориентиром: Мурманская область, р-н Кольский;

5) земельного участка с кадастровым номером 51:01:0000000:288 (единое землепользование) площадью 1248 кв.м и адресным ориентиром: Мурманская обл., МО Кольский р-н, р-н с. Минькино;

6) земельного участка с кадастровым номером 51:01:0112002:16 (единое землепользование) площадью 2 кв.м и адресным ориентиром: Мурманская обл., МО г.п. Кола Кольского р-на, г. Кола, на земельном участке расположена линия электропередачи;

7) земельного участка с кадастровым номером 51:01:2405002:9 площадью 675 кв.м и адресным ориентиром: Российская Федерация, Мурманская область, муниципальный район Кольский;

8) земельного участка с кадастровым номером 51:01:0401006:9 площадью 26 кв.м и 3830 кв.м с адресным ориентиром: Российская Федерация, Мурманская область, муниципальный район Кольский, городское поселение Молочный, поселок городского типа Молочный;

9) земельного участка с кадастровым номером 51:01:0401006:10 площадью 919 кв.м, 156 кв.м и 24 кв.м с адресным ориентиром: Российская Федерация, Мурманская область, муниципальный район Кольский, городское поселение Молочный, поселок городского типа Молочный;

10) земельного участка с кадастровым номером 51:01:2404002:102 площадью 891 кв.м и адресным ориентиром: Мурманская обл., МО г.п. Молочный Кольского р-на;

11) земельного участка с кадастровым номером 51:01:2405002:63 площадью 252 кв.м и адресным ориентиром: Российская Федерация, Мурманская область, муниципальный район Кольский, городское поселение Молочный, поселок городского типа Молочный;

12) земельного участка с кадастровым номером 51:01:3001001:38 (единое землепользование) площадью 1818 кв.м и адресным ориентиром: Российская Федерация, Мурманская область, муниципальный район Кольский, городское поселение Молочный, территория Заречная ферма;

13) земельного участка с кадастровым номером 51:01:3001001:343 площадью 44 кв.м и адресным ориентиром: Российская Федерация, Мурманская область, муниципальный район Кольский;

14) земельного участка с кадастровым номером 51:01:0401006:281 площадью 243 кв.м и адресным ориентиром: Мурманская обл., Кольский муниципальный район, Городское поселение Молочный, Молочный пгт;

15) земельного участка с кадастровым номером 51:01:0401006:4 площадью 81 кв.м и адресным ориентиром: Российская Федерация, Мурманская область,

муниципальный район Кольский, городское поселение Молочный, поселок городского типа Молочный, улица Гальченко;

16) земель в границах кадастрового квартала с номером 51:01:0401006 площадью 2399 кв.м, 4876 кв.м и 14 кв.м с адресным ориентиром: Мурманская область, муниципальный район Кольский.

2. Срок, в течение которого использование земельного участка (его части) и (или) расположенного на нем объекта недвижимости в соответствии с их разрешенным использованием будет невозможно или существенно затруднено (при возникновении таких обстоятельств), составляет не более 1 месяца.

3. Утвердить границы публичного сервитута общей площадью 18258 кв.м согласно прилагаемому графическому описанию местоположения границ публичного сервитута и перечням координат характерных точек вышеуказанных границ, являющихся неотъемлемой частью настоящего распоряжения (приложение № 1).

4. Владелец публичного сервитута (ФКУ «Ространсmodernизация») при осуществлении деятельности, для обеспечения которой испрашивается публичный сервитут, обязан учитывать ранее установленные ограничения (обременения) в использовании объекта недвижимости.

5. Владелец публичного сервитута (ФКУ «Ространсmodernизация») обязан привести земельный участок в состояние, пригодное для использования в соответствии с его видом разрешенного использования в срок не позднее чем 3 месяца после завершения деятельности, для осуществления которой был установлен публичный сервитут.

6. Владелец публичного сервитута (ФКУ «Ространсmodernизация») обязан внести плату за публичный сервитут в отношении земельного участка и/или земель государственная собственность на которые не разграничена, в соответствии с порядком расчета и внесения платы за публичный сервитут (приложение № 2).

7. Мероприятия по охране окружающей среды утверждены документацией по планировке территории объекта «Комплексное развитие Мурманского транспортного узла» Этап I – Железнодорожная линия: ст. Выходной – мостовой переход через р. Тулома – ст. Мурмаши 2 – ст. Лавна».

8. В случае, если деятельность владельца публичного сервитута (ФКУ «Ространсmodernизация») приведет к деградации земельных участков сельскохозяйственного назначения с кадастровыми номерами 51:01:2405002:9, 51:01:2405002:63, 51:01:2404002:102, 51:01:3001001:38 владельцем публичного сервитута (ФКУ «Ространсmodernизация») должна быть обеспечена разработка проекта рекультивации земель сельскохозяйственного назначения.

9. Соглашение об осуществлении публичного сервитута в соответствии со статьей 39.47 Земельного кодекса Российской Федерации заключается с собственником земельного участка, находящегося в частной собственности, или арендатором, землепользователем, землевладельцем земельного участка, находящегося в государственной или муниципальной собственности, в отношении которых установлен публичный сервитут.

10. Публичный сервитут устанавливается в целях строительства линейных объектов инфраструктуры, реконструкции объектов инфраструктуры при реализации объекта: «Комплексное развитие Мурманского транспортного узла» Этап I – Железнодорожная линия: ст. Выходной – мостовой переход через р. Тулома – ст. Мурмаши 2 – ст. Лавна» на основании документации по планировке территории (проекта планировки территории и проекта межевания территории), утвержденной распоряжением Федерального агентства железнодорожного транспорта от 22.02.2019 № ВЧ-21-р (с изменениями от 03.10.2022 № ВЛ-384-р, от 12.01.2023 № ВЛ-13-р).

11. Управлению земельно-имущественных отношений и правовой деятельности Федерального агентства железнодорожного транспорта:

1) направить в соответствии с Федеральным законом от 13.07.2015 № 218-ФЗ «О государственной регистрации недвижимости» копию настоящего распоряжения в филиал ППК «Роскадастр» по Мурманской области;

2) направить копию настоящего распоряжения в ФКУ «Ространсмодернизация»;

3) обеспечить размещение настоящего распоряжения на официальном сайте Федерального агентства железнодорожного транспорта в информационно-коммуникационной сети «Интернет».

12. График проведения работ при осуществлении деятельности, для обеспечения которой устанавливается публичный сервитут, прилагается к настоящему Распоряжению (приложение № 3).

Заместитель руководителя



А.С. Батюк

Графическое описание местоположения границ публичного сервитута для строительства линейных объектов инфраструктуры, реконструкции объектов инфраструктуры железнодорожного транспорта по объекту «Комплексное развитие Мурманского транспортного узла. Объекты федеральной собственности. Этап 1 - Железнодорожная линия - ст. Выходной - мостовой переход через р. Тулома - ст. Мурмаши 2 - ст. Лавна (Мурманская область: Кольский район и г. Мурманск (участки территории и прилегающей акватории на западном берегу Кольского залива))»

(наименование объекта, местоположение границ которого описано (далее - объект))

Раздел 1

Сведения об объекте

№ п/п	Характеристики объекта	Описание характеристик
1	2	3
1.	Местоположение объекта	Мурманская область, район Кольский
2.	Площадь объекта +/- величина погрешности определения площади (P +/- Дельта P)	18258 +/- 236 м ²
3.	Иные характеристики объекта	публичный сервитут устанавливается сроком на 3 месяца

Раздел 2

Сведения о местоположении границ объекта

1. Система координат МСК-51, зона 1

2. Сведения о характерных точках границ объекта

Обозначение характерных точек границ	Координаты, м		Метод определения координат характерной точки	Средняя квадратическая погрешность положения характерной точки (Mt), м	Описание обозначения точки на местности (при наличии)
	X	Y			
1	2	3	4	5	6
контур 1, площадь 1248 кв.м.					
1	648623.90	1435687.25	Картометрический метод	0.5	Закрепление отсутствует
2	648611.48	1435696.13	Картометрический метод	0.5	Закрепление отсутствует
3	648598.86	1435696.47	Картометрический метод	0.5	Закрепление отсутствует
4	648588.82	1435690.84	Картометрический метод	0.5	Закрепление отсутствует
5	648537.73	1435662.23	Картометрический метод	0.5	Закрепление отсутствует
6	648543.14	1435652.58	Картометрический метод	0.5	Закрепление отсутствует
1	648623.90	1435687.25	Картометрический метод	0.5	Закрепление отсутствует
контур 2, площадь 1862 кв.м.					
7	630036.28	1442396.61	Картометрический метод	0.5	Закрепление отсутствует
8	630035.99	1442396.06	Картометрический метод	0.5	Закрепление отсутствует
9	630031.83	1442385.73	Картометрический метод	0.5	Закрепление отсутствует
10	630030.11	1442377.33	Картометрический метод	0.5	Закрепление отсутствует
11	630005.58	1442353.88	Картометрический метод	0.5	Закрепление отсутствует
12	629992.69	1442341.57	Картометрический метод	0.5	Закрепление отсутствует
13	629993.93	1442349.56	Картометрический метод	0.5	Закрепление отсутствует
14	629991.28	1442395.54	Картометрический метод	0.5	Закрепление отсутствует
15	630015.34	1442418.52	Картометрический метод	0.5	Закрепление отсутствует
7	630036.28	1442396.61	Картометрический метод	0.5	Закрепление отсутствует
16	630022.89	1442382.66	Картометрический метод	0.5	Закрепление отсутствует
17	630025.69	1442375.49	Картометрический метод	0.5	Закрепление отсутствует
18	630018.50	1442372.68	Картометрический метод	0.5	Закрепление отсутствует
19	630015.70	1442379.86	Картометрический метод	0.5	Закрепление отсутствует
16	630022.89	1442382.66	Картометрический метод	0.5	Закрепление отсутствует

2. Сведения о характерных точках границ объекта

Обозначение характерных точек границ	Координаты, м		Метод определения координат характерной точки	Средняя квадратическая погрешность положения характерной точки (Мп), м	Описание обозначения точки на местности (при наличии)
	X	Y			
1	2	3	4	5	6
контур 3, площадь 81 кв.м.					
20	630561.68	1439077.60	Картометрический метод	0.5	Закрепление отсутствует
21	630551.67	1439079.64	Картометрический метод	0.5	Закрепление отсутствует
22	630551.17	1439079.75	Картометрический метод	0.5	Закрепление отсутствует
23	630542.65	1439081.49	Картометрический метод	0.5	Закрепление отсутствует
24	630555.32	1439070.38	Картометрический метод	0.5	Закрепление отсутствует
20	630561.68	1439077.60	Картометрический метод	0.5	Закрепление отсутствует
контур 4, площадь 675 кв.м.					
25	629669.16	1440522.65	Картометрический метод	0.5	Закрепление отсутствует
26	629655.12	1440522.87	Картометрический метод	0.5	Закрепление отсутствует
27	629638.39	1440498.20	Картометрический метод	0.5	Закрепление отсутствует
28	629639.89	1440484.19	Картометрический метод	0.5	Закрепление отсутствует
29	629648.23	1440483.65	Картометрический метод	0.5	Закрепление отсутствует
30	629659.36	1440495.06	Картометрический метод	0.5	Закрепление отсутствует
25	629669.16	1440522.65	Картометрический метод	0.5	Закрепление отсутствует
контур 5, площадь 252 кв.м.					
31	629626.26	1440712.70	Картометрический метод	0.5	Закрепление отсутствует
32	629611.25	1440745.64	Картометрический метод	0.5	Закрепление отсутствует
33	629607.97	1440755.33	Картометрический метод	0.5	Закрепление отсутствует
34	629592.27	1440794.52	Картометрический метод	0.5	Закрепление отсутствует
35	629578.14	1440835.04	Картометрический метод	0.5	Закрепление отсутствует
36	629570.85	1440859.52	Картометрический метод	0.5	Закрепление отсутствует
37	629570.50	1440874.84	Картометрический метод	0.5	Закрепление отсутствует
38	629565.87	1440879.83	Картометрический метод	0.5	Закрепление отсутствует
39	629562.90	1440874.66	Картометрический метод	0.5	Закрепление отсутствует
40	629613.44	1440735.78	Картометрический метод	0.5	Закрепление отсутствует
31	629626.26	1440712.70	Картометрический метод	0.5	Закрепление отсутствует
контур 6, площадь 891 кв.м.					
41	629226.48	1441867.24	Картометрический метод	0.5	Закрепление отсутствует

2. Сведения о характерных точках границ объекта

Обозначение характерных точек границ	Координаты, м		Метод определения координат характерной точки	Средняя квадратическая погрешность положения характерной точки (Mf), м	Описание обозначения точки на местности (при наличии)
	X	Y			
1	2	3	4	5	6
42	629213.78	1441869.56	Картометрический метод	0.5	Закрепление отсутствует
43	629177.25	1441809.50	Картометрический метод	0.5	Закрепление отсутствует
44	629185.73	1441800.48	Картометрический метод	0.5	Закрепление отсутствует
41	629226.48	1441867.24	Картометрический метод	0.5	Закрепление отсутствует
контур 7, площадь 2 кв.м.					
45	628208.93	1431931.07	Картометрический метод	0.5	Закрепление отсутствует
46	628208.19	1431931.75	Картометрический метод	0.5	Закрепление отсутствует
47	628206.71	1431930.33	Картометрический метод	0.5	Закрепление отсутствует
48	628207.55	1431929.56	Картометрический метод	0.5	Закрепление отсутствует
45	628208.93	1431931.07	Картометрический метод	0.5	Закрепление отсутствует
контур 8, площадь 3 кв.м.					
49	628202.56	1431936.88	Картометрический метод	0.5	Закрепление отсутствует
50	628201.53	1431937.81	Картометрический метод	0.5	Закрепление отсутствует
51	628200.16	1431936.30	Картометрический метод	0.5	Закрепление отсутствует
52	628201.08	1431935.46	Картометрический метод	0.5	Закрепление отсутствует
49	628202.56	1431936.88	Картометрический метод	0.5	Закрепление отсутствует
контур 9, площадь 20 кв.м.					
53	628310.64	1432103.98	Картометрический метод	0.5	Закрепление отсутствует
54	628311.31	1432105.91	Картометрический метод	0.5	Закрепление отсутствует
55	628301.86	1432109.20	Картометрический метод	0.5	Закрепление отсутствует
56	628301.19	1432107.27	Картометрический метод	0.5	Закрепление отсутствует
53	628310.64	1432103.98	Картометрический метод	0.5	Закрепление отсутствует
контур 10, площадь 20 кв.м.					
57	628262.56	1432022.03	Картометрический метод	0.5	Закрепление отсутствует
58	628263.56	1432023.82	Картометрический метод	0.5	Закрепление отсутствует
59	628254.83	1432028.69	Картометрический метод	0.5	Закрепление отсутствует
60	628253.83	1432026.91	Картометрический метод	0.5	Закрепление отсутствует
57	628262.56	1432022.03	Картометрический метод	0.5	Закрепление отсутствует
контур 11, площадь 15 кв.м.					
61	628088.04	1431884.45	Картометрический метод	0.5	Закрепление отсутствует

2. Сведения о характерных точках границ объекта

Обозначение характерных точек границ	Координаты, м		Метод определения координат характерной точки	Средняя квадратическая погрешность положения характерной точки (Mf), м	Описание обозначения точки на местности (при наличии)
	X	Y			
1	2	3	4	5	6
62	628087.96	1431890.47	Картометрический метод	0.5	Закрепление отсутствует
63	628087.96	1431890.48	Картометрический метод	0.5	Закрепление отсутствует
64	628082.96	1431887.52	Картометрический метод	0.5	Закрепление отсутствует
61	628088.04	1431884.45	Картометрический метод	0.5	Закрепление отсутствует
контур 12, площадь 34 кв.м.					
65	628087.86	1431897.52	Картометрический метод	0.5	Закрепление отсутствует
66	628087.76	1431905.04	Картометрический метод	0.5	Закрепление отсутствует
67	628079.49	1431899.37	Картометрический метод	0.5	Закрепление отсутствует
68	628070.41	1431895.10	Картометрический метод	0.5	Закрепление отсутствует
69	628078.46	1431890.24	Картометрический метод	0.5	Закрепление отсутствует
70	628074.81	1431896.40	Картометрический метод	0.5	Закрепление отсутствует
71	628084.96	1431902.41	Картометрический метод	0.5	Закрепление отсутствует
65	628087.86	1431897.52	Картометрический метод	0.5	Закрепление отсутствует
контур 13, площадь 25 кв.м.					
72	628212.27	1431954.95	Картометрический метод	0.5	Закрепление отсутствует
73	628212.16	1431962.75	Картометрический метод	0.5	Закрепление отсутствует
74	628205.75	1431958.89	Картометрический метод	0.5	Закрепление отсутствует
72	628212.27	1431954.95	Картометрический метод	0.5	Закрепление отсутствует
контур 14, площадь 66 кв.м.					
75	628212.13	1431965.50	Картометрический метод	0.5	Закрепление отсутствует
76	628211.99	1431975.54	Картометрический метод	0.5	Закрепление отсутствует
77	628203.72	1431969.87	Картометрический метод	0.5	Закрепление отсутствует
78	628194.64	1431965.60	Картометрический метод	0.5	Закрепление отсутствует
79	628205.33	1431959.14	Картометрический метод	0.5	Закрепление отсутствует
80	628200.86	1431966.56	Картометрический метод	0.5	Закрепление отсутствует
81	628208.66	1431971.25	Картометрический метод	0.5	Закрепление отсутствует
75	628212.13	1431965.50	Картометрический метод	0.5	Закрепление отсутствует
контур 15, площадь 157 кв.м.					
82	628395.83	1432062.19	Картометрический метод	0.5	Закрепление отсутствует

2. Сведения о характерных точках границ объекта

Обозначение характерных точек границ	Координаты, м		Метод определения координат характерной точки	Средняя квадратическая погрешность положения характерной точки (Mf), м	Описание обозначения точки на местности (при наличии)
	X	Y			
1	2	3	4	5	6
83	628379.34	1432072.23	Картометрический метод	0.5	Закрепление отсутствует
84	628379.70	1432052.92	Картометрический метод	0.5	Закрепление отсутствует
82	628395.83	1432062.19	Картометрический метод	0.5	Закрепление отсутствует
контур 16, площадь 155 кв.м.					
85	628420.90	1442193.56	Картометрический метод	0.5	Закрепление отсутствует
86	628409.10	1442199.02	Картометрический метод	0.5	Закрепление отсутствует
87	628404.10	1442188.22	Картометрический метод	0.5	Закрепление отсутствует
88	628415.90	1442182.76	Картометрический метод	0.5	Закрепление отсутствует
85	628420.90	1442193.56	Картометрический метод	0.5	Закрепление отсутствует
контур 17, площадь 132 кв.м.					
89	628338.65	1442494.87	Картометрический метод	0.5	Закрепление отсутствует
90	628335.36	1442505.36	Картометрический метод	0.5	Закрепление отсутствует
91	628323.91	1442501.77	Картометрический метод	0.5	Закрепление отсутствует
92	628327.20	1442491.28	Картометрический метод	0.5	Закрепление отсутствует
89	628338.65	1442494.87	Картометрический метод	0.5	Закрепление отсутствует
контур 18, площадь 64 кв.м.					
93	631113.18	1439679.34	Картометрический метод	0.5	Закрепление отсутствует
94	631107.03	1439684.97	Картометрический метод	0.5	Закрепление отсутствует
95	631101.85	1439679.31	Картометрический метод	0.5	Закрепление отсутствует
96	631108.00	1439673.68	Картометрический метод	0.5	Закрепление отсутствует
93	631113.18	1439679.34	Картометрический метод	0.5	Закрепление отсутствует
контур 19, площадь 53 кв.м.					
97	630873.11	1439404.92	Картометрический метод	0.5	Закрепление отсутствует
98	630866.97	1439410.55	Картометрический метод	0.5	Закрепление отсутствует
99	630862.69	1439405.88	Картометрический метод	0.5	Закрепление отсутствует
100	630868.84	1439400.25	Картометрический метод	0.5	Закрепление отсутствует
97	630873.11	1439404.92	Картометрический метод	0.5	Закрепление отсутствует
контур 20, площадь 14 кв.м.					
101	630676.83	1439186.06	Картометрический метод	0.5	Закрепление отсутствует
102	630672.70	1439189.69	Картометрический метод	0.5	Закрепление отсутствует

2. Сведения о характерных точках границ объекта

Обозначение характерных точек границ	Координаты, м		Метод определения координат характерной точки	Средняя квадратическая погрешность положения характерной точки (Мт), м	Описание обозначения точки на местности (при наличии)
	X	Y			
1	2	3	4	5	6
103	630671.05	1439187.81	Картометрический метод	0.5	Закрепление отсутствует
104	630675.19	1439184.18	Картометрический метод	0.5	Закрепление отсутствует
101	630676.83	1439186.06	Картометрический метод	0.5	Закрепление отсутствует
контур 21, площадь 2 кв.м.					
105	631431.25	1438900.22	Картометрический метод	0.5	Закрепление отсутствует
106	631431.50	1438902.38	Картометрический метод	0.5	Закрепление отсутствует
107	631430.95	1438902.65	Картометрический метод	0.5	Закрепление отсутствует
108	631430.08	1438900.79	Картометрический метод	0.5	Закрепление отсутствует
105	631431.25	1438900.22	Картометрический метод	0.5	Закрепление отсутствует
контур 22, площадь 12244 кв.м.					
109	630856.00	1439343.27	Картометрический метод	0.5	Закрепление отсутствует
110	630849.96	1439320.28	Картометрический метод	0.5	Закрепление отсутствует
111	630845.37	1439317.78	Картометрический метод	0.5	Закрепление отсутствует
112	630781.81	1439283.05	Картометрический метод	0.5	Закрепление отсутствует
113	630770.58	1439276.91	Картометрический метод	0.5	Закрепление отсутствует
114	630770.57	1439276.90	Картометрический метод	0.5	Закрепление отсутствует
115	630746.58	1439249.59	Картометрический метод	0.5	Закрепление отсутствует
116	630714.90	1439213.55	Картометрический метод	0.5	Закрепление отсутствует
117	630641.78	1439214.88	Картометрический метод	0.5	Закрепление отсутствует
118	630641.92	1439221.02	Картометрический метод	0.5	Закрепление отсутствует
119	630677.45	1439266.97	Картометрический метод	0.5	Закрепление отсутствует
120	630738.46	1439326.39	Картометрический метод	0.5	Закрепление отсутствует
121	630740.93	1439324.19	Картометрический метод	0.5	Закрепление отсутствует
122	630771.02	1439351.55	Картометрический метод	0.5	Закрепление отсутствует
123	630774.26	1439347.79	Картометрический метод	0.5	Закрепление отсутствует
124	630782.07	1439356.51	Картометрический метод	0.5	Закрепление отсутствует
125	630783.95	1439356.08	Картометрический метод	0.5	Закрепление отсутствует

2. Сведения о характерных точках границ объекта

Обозначение характерных точек границ	Координаты, м		Метод определения координат характерной точки	Средняя квадратическая погрешность положения характерной точки (Мт), м	Описание обозначения точки на местности (при наличии)
	X	Y			
1	2	3	4	5	6
126	630788.05	1439355.13	Картометрический метод	0.5	Закрепление отсутствует
127	630788.83	1439358.96	Картометрический метод	0.5	Закрепление отсутствует
109	630856.00	1439343.27	Картометрический метод	0.5	Закрепление отсутствует
128	630729.66	1439295.03	Картометрический метод	0.5	Закрепление отсутствует
129	630738.08	1439287.34	Картометрический метод	0.5	Закрепление отсутствует
130	630730.38	1439278.92	Картометрический метод	0.5	Закрепление отсутствует
131	630721.97	1439286.62	Картометрический метод	0.5	Закрепление отсутствует
128	630729.66	1439295.03	Картометрический метод	0.5	Закрепление отсутствует
132	630769.17	1439339.31	Картометрический метод	0.5	Закрепление отсутствует
133	630780.07	1439338.16	Картометрический метод	0.5	Закрепление отсутствует
134	630778.91	1439327.26	Картометрический метод	0.5	Закрепление отсутствует
135	630768.01	1439328.42	Картометрический метод	0.5	Закрепление отсутствует
132	630769.17	1439339.31	Картометрический метод	0.5	Закрепление отсутствует
136	630790.27	1439325.17	Картометрический метод	0.5	Закрепление отсутствует
137	630797.57	1439318.48	Картометрический метод	0.5	Закрепление отсутствует
138	630790.89	1439311.18	Картометрический метод	0.5	Закрепление отсутствует
139	630783.58	1439317.86	Картометрический метод	0.5	Закрепление отсутствует
136	630790.27	1439325.17	Картометрический метод	0.5	Закрепление отсутствует
140	630750.19	1439276.42	Картометрический метод	0.5	Закрепление отсутствует
141	630754.03	1439272.92	Картометрический метод	0.5	Закрепление отсутствует
142	630750.53	1439269.08	Картометрический метод	0.5	Закрепление отсутствует
143	630746.68	1439272.59	Картометрический метод	0.5	Закрепление отсутствует
140	630750.19	1439276.42	Картометрический метод	0.5	Закрепление отсутствует
контур 23, площадь 243 кв.м.					
144	630784.88	1439387.62	Картометрический метод	0.5	Закрепление отсутствует
145	630784.94	1439389.77	Картометрический метод	0.5	Закрепление отсутствует

2. Сведения о характерных точках границ объекта

Обозначение характерных точек границ	Координаты, м		Метод определения координат характерной точки	Средняя квадратическая погрешность положения характерной точки (Mt), м	Описание обозначения точки на местности (при наличии)
	X	Y			
1	2	3	4	5	6
146	630720.58	1439404.81	Картометрический метод	0.5	Закрепление отсутствует
147	630719.58	1439400.86	Картометрический метод	0.5	Закрепление отсутствует
148	630770.46	1439388.93	Картометрический метод	0.5	Закрепление отсутствует
149	630770.92	1439390.88	Картометрический метод	0.5	Закрепление отсутствует
144	630784.88	1439387.62	Картометрический метод	0.5	Закрепление отсутствует

3. Сведения о характерных точках части (частей) границы объекта

Обозначение характерных точек части границы	Координаты, м		Метод определения координат характерной точки	Средняя квадратическая погрешность положения характерной точки (Mt), м	Описание обозначения точки на местности (при наличии)
	X	Y			
1	2	3	4	5	6
-	-	-	-	-	-

Графическое описание местоположения границ публичного сервитута для строительства линейных объектов инфраструктуры, реконструкции объектов инфраструктуры железнодорожного транспорта по объекту «Комплексное развитие Мурманского транспортного узла. Объекты федеральной собственности. Этап 1 - Железнодорожная линия - ст. Выходной - мостовой переход через р. Тулома - ст. Мурмаши 2 - ст. Лавна (Мурманская область: Кольский район и г. Мурманск (участки территории и прилегающей акватории на западном берегу Кольского залива))»



Масштаб 1 : 120 000
Система координат МСК-51, зона 1
Условные обозначения:

— границы образованного контура публичного сервитута

Графическое описание местоположения границ публичного сервитута для строительства линейных объектов инфраструктуры, реконструкции объектов инфраструктуры железнодорожного транспорта по объекту «Комплексное развитие Мурманского транспортного узла. Объекты федеральной собственности. Этап 1 - Железнодорожная линия - ст. Выходной - мостовой переход через р. Тулома - ст. Мурмаши 2 - ст. Лавна (Мурманская область: Кольский район и г. Мурманск (участки территории и прилегающей акватории на западном берегу Кольского залива))»



Масштаб 1 : 15 000

Система координат МСК-51, зона 1

Условные обозначения:

- 1 - характерная точки границы, сведения о которой позволяют однозначно определить ее положение на местности;
- — границы образованного контура публичного сервитута;
- — граница земельного участка, сведения о котором имеются в ЕГРН;
- — граница кадастрового квартала;
- — граница муниципального образования, населённого пункта;

51:01:2404002:102 - кадастровый номер земельного участка, сведения о котором имеются в ЕГРН;

51:01:2404002 - кадастровый квартал;

Контур 2 - обозначения публичного сервитута, площадью 1 862 кв. м. (условный номер по проекту 798, 799);

Контур 4 - обозначения публичного сервитута, площадью 675 кв. м. (условный номер по проекту 751);

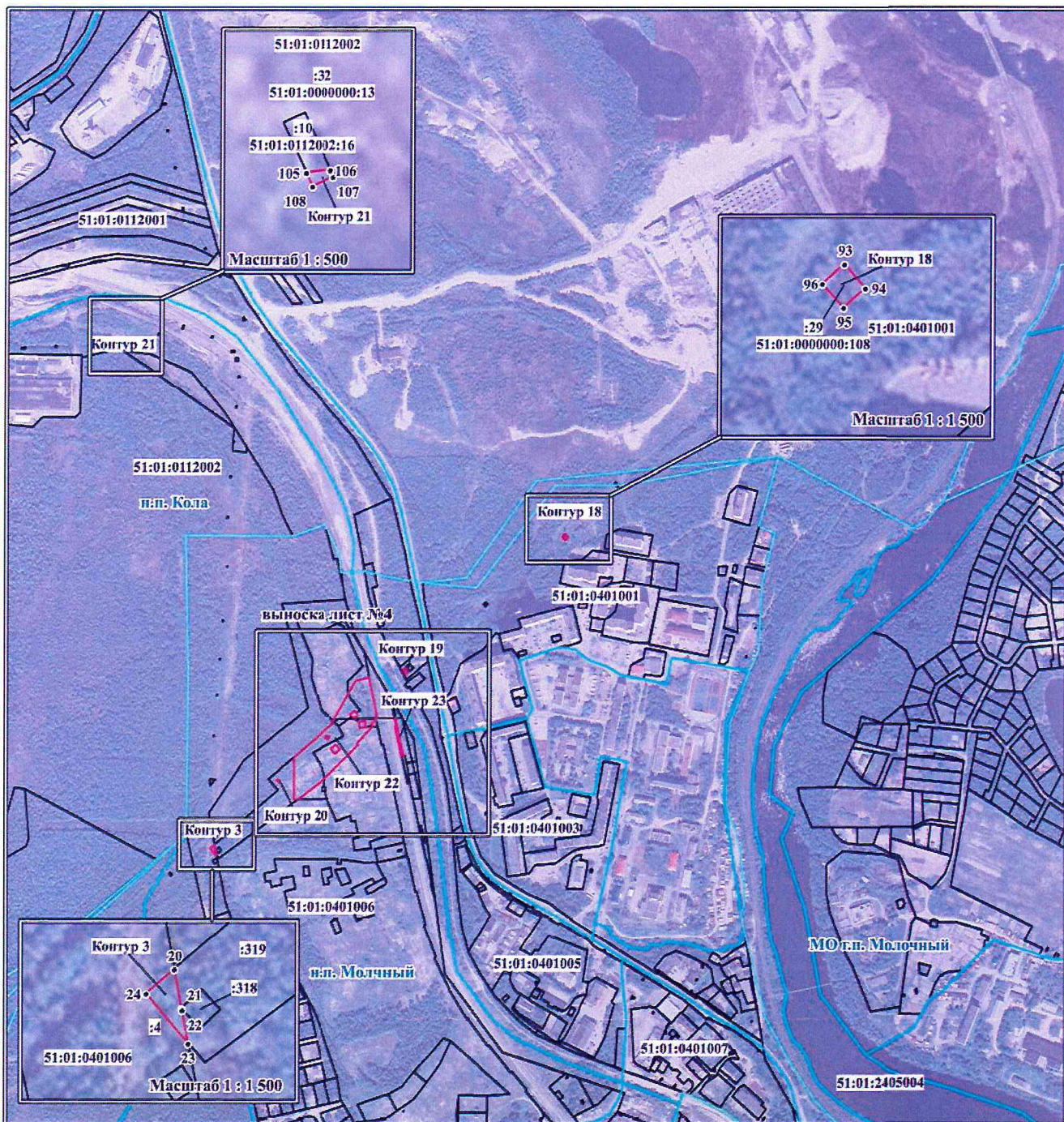
Контур 5 - обозначения публичного сервитута, площадью 252 кв. м. (условный номер по проекту 758);

Контур 6 - обозначения публичного сервитута, площадью 891 кв. м. (условный номер по проекту 805);

Контур 16 - обозначения публичного сервитута, площадью 155 кв. м. (условный номер по проекту 810);

Контур 17 - обозначения публичного сервитута, площадью 132 кв. м. (условный номер по проекту 812);

Графическое описание местоположения границ публичного сервитута для строительства линейных объектов инфраструктуры, реконструкции объектов инфраструктуры железнодорожного транспорта по объекту «Комплексное развитие Мурманского транспортного узла. Объекты федеральной собственности. Этап 1 - Железнодорожная линия - ст. Выходной - мостовой переход через р. Тулома - ст. Мурмаши 2 - ст. Лавна (Мурманская область: Кольский район и г. Мурманск (участки территории и прилегающей акватории на западном берегу Кольского залива))»



Масштаб 1 : 10 000

Система координат МСК-51, зона 1

Условные обозначения:

- 1 - характерная точки границы, сведения о которой позволяют однозначно определить ее положение на местности;
- - границы образованного контура публичного сервитута;
- - граница земельного участка, сведения о котором имеются в ЕГРН;
- - граница кадастрового квартала;
- - граница муниципального образования, населённого пункта;

51:01:0401006:280 - кадастровый номер земельного участка, сведения о котором имеются в ЕГРН;

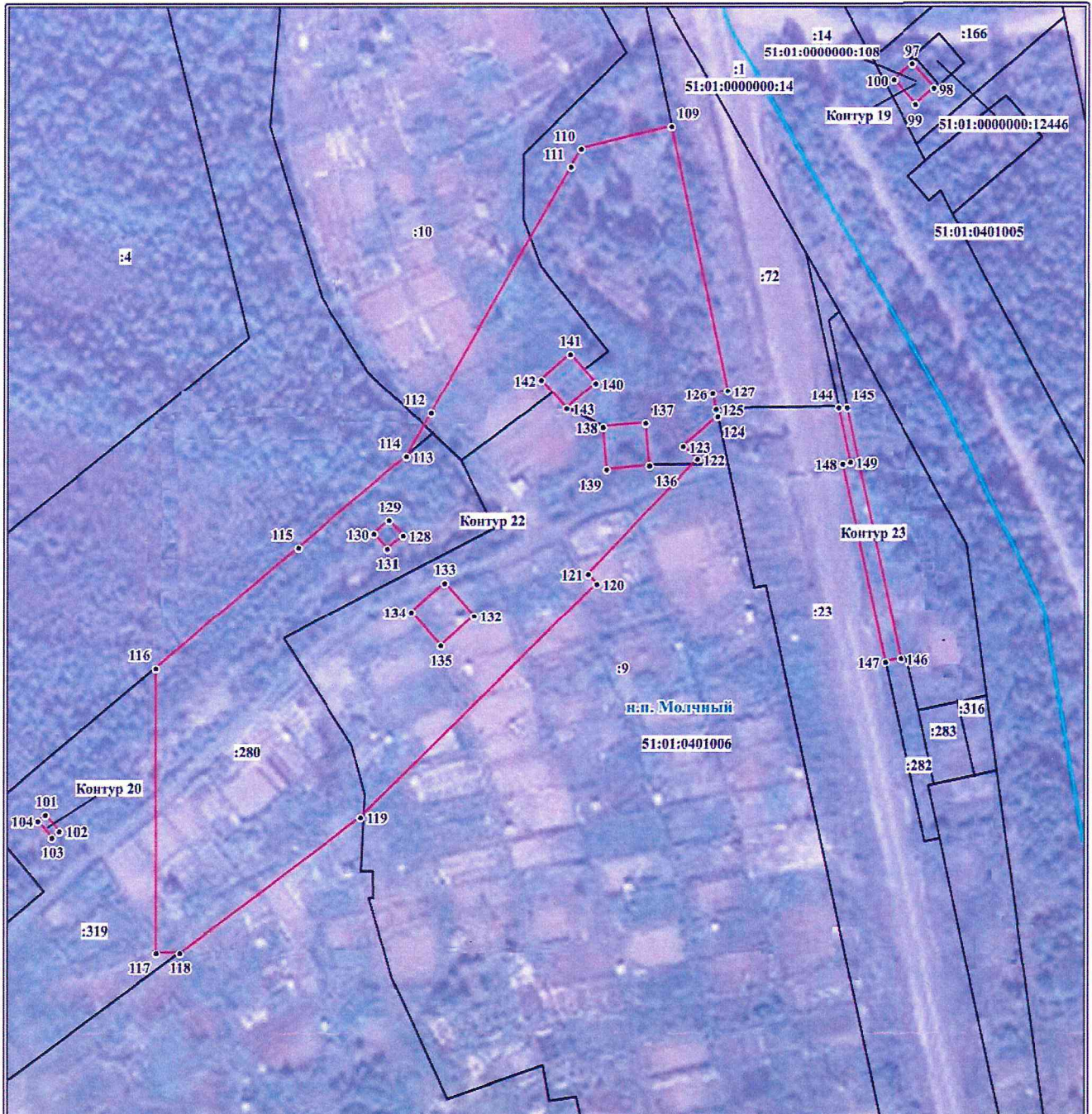
51:01:0401006 - кадастровый квартал;

Контур 3 - обозначения публичного сервитута, площадью 81 кв. м. (условный номер по проекту 707);

Контур 18 - обозначения публичного сервитута, площадью 64 кв. м. (условный номер по проекту 690);

Контур 21 - обозначения публичного сервитута, площадью 2 кв. м. (условный номер по проекту 678);

Графическое описание местоположения границ публичного сервитута для строительства линейных объектов инфраструктуры, реконструкции объектов инфраструктуры железнодорожного транспорта по объекту «Комплексное развитие Мурманского транспортного узла. Объекты федеральной собственности. Этап 1 - Железнодорожная линия - ст. Выходной - мостовой переход через р. Тулома - ст. Мурмаши 2 - ст. Лавна (Мурманская область: Кольский район и г. Мурманск (участки территории и прилегающей акватории на западном берегу Кольского залива))»



Масштаб 1 : 1 500

Система координат МСК-51, зона 1

Условные обозначения:

- 1 - характерная точки границы, сведения о которой позволяют однозначно определить ее положение на местности;
- - границы образованного контура публичного сервитута;
- - граница земельного участка, сведения о котором имеются в ЕГРН;
- - граница кадастрового квартала;
- - граница муниципального образования, населённого пункта;

51:01:0401006:280 - кадастровый номер земельного участка, сведения о котором имеются в ЕГРН;

51:01:0401006 - кадастровый квартал;

Контур 19 - обозначения публичного сервитута, площадью 53 кв. м. (условный номер по проекту 695);

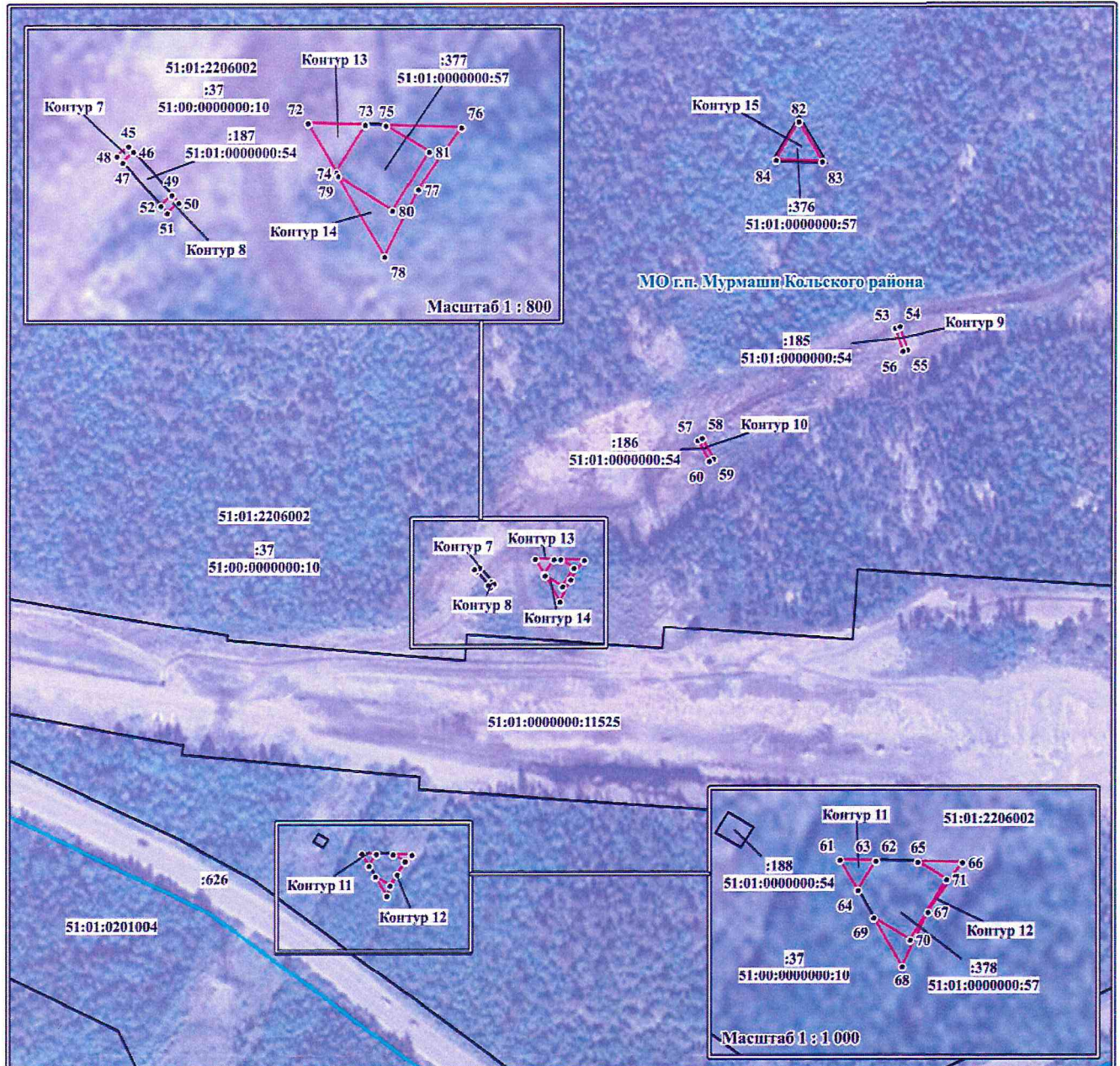
Контур 20 - обозначения публичного сервитута, площадью 14 кв. м. (условный номер по проекту 706);

Контур 22 - обозначения публичного сервитута, площадью 12 244 кв. м. (условный номер по проекту 696, 701, 702);

Контур 23 - обозначения публичного сервитута, площадью 243 кв. м. (условный номер по проекту 704);

лист №4

Графическое описание местоположения границ публичного сервитута для строительства линейных объектов инфраструктуры, реконструкции объектов инфраструктуры железнодорожного транспорта по объекту «Комплексное развитие Мурманского транспортного узла. Объекты федеральной собственности. Этап 1 - Железнодорожная линия - ст. Выходной - мостовой переход через р. Тулома - ст. Мурмаши 2 - ст. Лавна (Мурманская область: Кольский район и г. Мурманск (участки территории и прилегающей акватории на западном берегу Кольского залива))»



Масштаб 1 : 2 500

Система координат МСК-51, зона 1

Условные обозначения:

- 1 - характерная точки границы, сведения о которой позволяют однозначно определить ее положение на местности;
- границы образованного контура публичного сервитута;
- граница земельного участка, сведения о котором имеются в ЕГРН;
- граница кадастрового квартала;
- граница муниципального образования, населённого пункта;

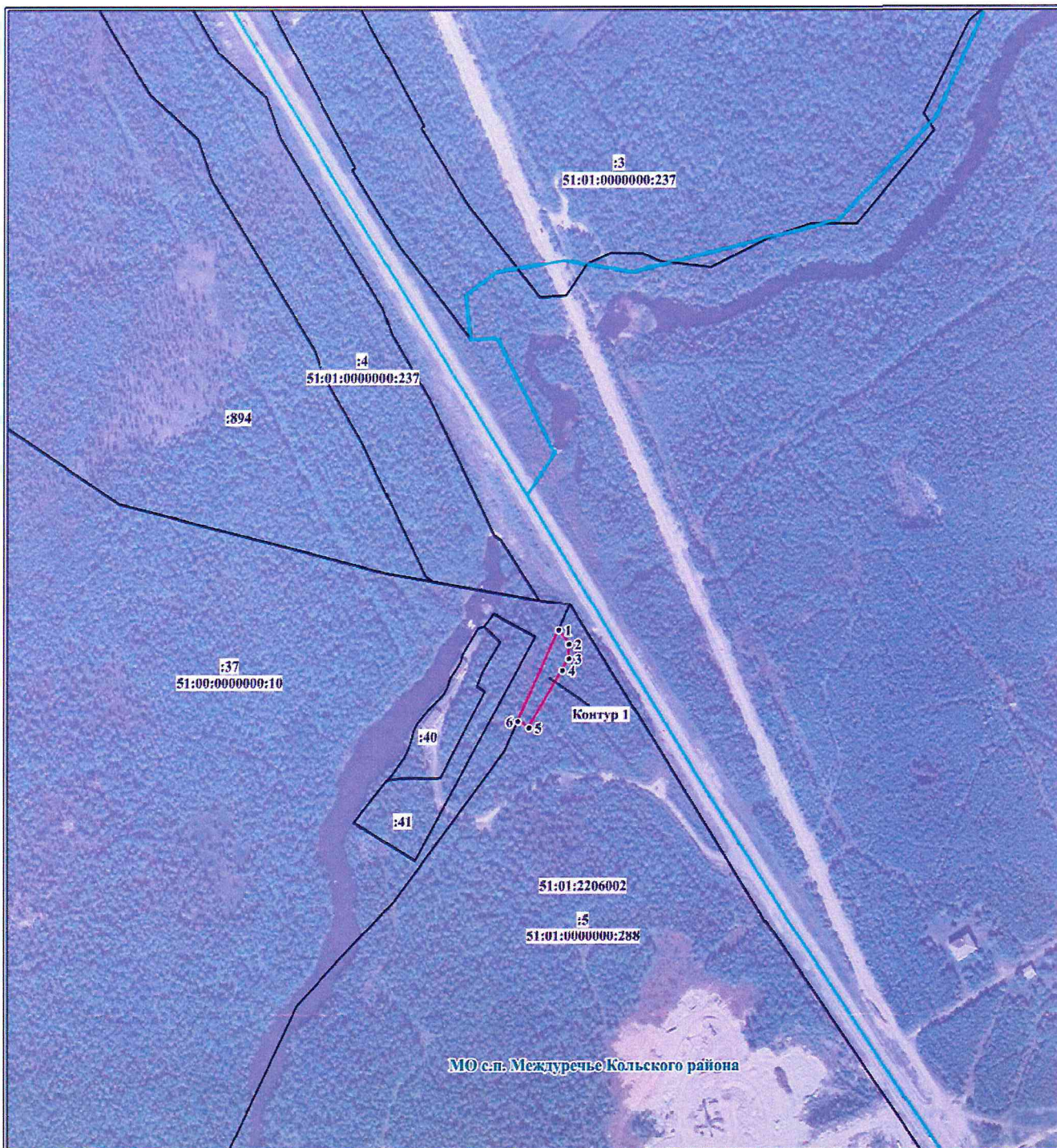
51:01:0000000:57 - кадастровый номер земельного участка, сведения о котором имеются в ЕГРН;

51:01:2206002 - кадастровый квартал;

- Контур 7 - обозначения публичного сервитута, площадью 2 кв. м. (условный номер по проекту 627);
- Контур 8 - обозначения публичного сервитута, площадью 3 кв. м. (условный номер по проекту 628);
- Контур 9 - обозначения публичного сервитута, площадью 20 кв. м. (условный номер по проекту 635);
- Контур 10 - обозначения публичного сервитута, площадью 20 кв. м. (условный номер по проекту 632);
- Контур 11 - обозначения публичного сервитута, площадью 15 кв. м. (условный номер по проекту 622);
- Контур 12 - обозначения публичного сервитута, площадью 34 кв. м. (условный номер по проекту 623);
- Контур 13 - обозначения публичного сервитута, площадью 25 кв. м. (условный номер по проекту 629);
- Контур 14 - обозначения публичного сервитута, площадью 66 кв. м. (условный номер по проекту 630);
- Контур 15 - обозначения публичного сервитута, площадью 157 кв. м. (условный номер по проекту 633);

лист №5

Графическое описание местоположения границ публичного сервитута для строительства линейных объектов инфраструктуры, реконструкции объектов инфраструктуры железнодорожного транспорта по объекту «Комплексное развитие Мурманского транспортного узла. Объекты федеральной собственности. Этап 1 - Железнодорожная линия - ст. Выходной - мостовой переход через р. Тулома - ст. Мурмаши 2 - ст. Лавна (Мурманская область: Кольский район и г. Мурманск (участки территории и прилегающей акватории на западном берегу Кольского залива))»



Масштаб 1 : 5 000

Система координат МСК-51, зона 1

Условные обозначения:

- 1 - характерная точки границы, сведения о которой позволяют однозначно определить ее положение на местности;
- - границы образованного контура публичного сервитута;
- - граница земельного участка, сведения о котором имеются в ЕГРН;
- - граница кадастрового квартала;
- - граница муниципального образования, населённого пункта;

51:01:0000000:288 - кадастровый номер земельного участка, сведения о котором имеются в ЕГРН;

51:01:2206002 - кадастровый квартал;

Контур 1 - обозначения публичного сервитута, площадью 1 248 кв. м. (условный номер по проекту 567);

Порядок расчета и внесения платы за публичный сервитут в отношении земель или земельных участков, находящихся в государственной или муниципальной собственности, и не предоставленных гражданам или юридическим лицам

1. Плата за публичный сервитут в отношении земельного участка, находящегося в государственной или муниципальной собственности и не обремененного правами третьих лиц, устанавливается в размере 0,01 процента кадастровой стоимости такого земельного участка за каждый год использования этого земельного участка. При этом плата за публичный сервитут, установленный на три года и более, не может быть менее чем 0,1 процента кадастровой стоимости земельного участка, обремененного сервитутом, за весь срок сервитута.

2. Плата за публичный сервитут рассчитывается пропорционально площади земельного участка и (или) земель в установленных границах публичного сервитута.

3. В случае, если публичный сервитут устанавливается в отношении части земельного участка, на срок менее трех лет, расчет платы осуществляется по следующей формуле:

0,01% * (КС / S общ. * S усл.) * n, где:

– КС - кадастровая стоимость земельного участка, в отношении которого устанавливается сервитут (руб.);

– S общ. - общая площадь земельного участка, в отношении части которого устанавливается сервитут (кв. м);

– S усл. - площадь части земельного участка, в отношении которого устанавливается сервитут (кв. м);

– n - количество лет, на которые устанавливается сервитут (г.).

4. Если в отношении земельных участков и (или) земель кадастровая стоимость не определена, размер платы за публичный сервитут рассчитывается в соответствии с пунктами 1 и 2 настоящего Порядка исходя из среднего уровня кадастровой стоимости земельных участков по муниципальному району (городскому округу), муниципальному образованию в составе города федерального значения.

Расчет осуществляется по следующей формуле:

0,01% * (УПКС * S усл.) * n, где

– УПКС – средний удельный показатель кадастровой стоимости земельного участка, в отношении которого устанавливается публичный сервитут, находящегося на неразграниченной территории (средний уровень кадастровой стоимости земельных участков по муниципальному району (городскому округу), муниципальному образованию в составе города федерального значения) (руб./кв.м) (УПКС устанавливается каждым публично-правовым образованием самостоятельно в отношении кадастровых кварталов, расположенных в границах такого публично-правового образования с учетом вида разрешенного использования);

– S усл. – площадь части земельного участка, в отношении которого устанавливается публичный сервитут (кв.м);

– n – количество лет, на которые устанавливается публичный сервитут (г.).

5. Плата за публичный сервитут, установленный в отношении земельных участков и (или) земель, находящихся в государственной или муниципальной собственности и не обремененных правами третьих лиц, вносится обладателем публичного сервитута единовременным платежом не позднее шести месяцев со дня принятия решения об установлении публичного сервитута.

Плата за публичный сервитут вносится обладателем публичного сервитута в бюджет публично-правового образования с учетом статьи 51, статьи 57 и статьи 62 Бюджетного кодекса Российской Федерации.

