



МИНИСТЕРСТВО ТРАНСПОРТА РОССИЙСКОЙ ФЕДЕРАЦИИ

ФЕДЕРАЛЬНОЕ АГЕНТСТВО ЖЕЛЕЗНОДОРОЖНОГО ТРАНСПОРТА
(РОСЖЕЛДОР)

РАСПОРЯЖЕНИЕ

17 октября 2024г.

Москва

№

АБ-1086-р

Об установлении публичного сервитута в интересах открытого акционерного общества «Российские железные дороги»

В соответствии с Земельным кодексом Российской Федерации, статьей 4 Федерального закона от 31.07.2020 № 254-ФЗ «Об особенностях регулирования отдельных отношений в целях модернизации и расширения магистральной инфраструктуры и о внесении изменений в отдельные законодательные акты Российской Федерации», пунктом 5.3.18 (3) Положения о Федеральном агентстве железнодорожного транспорта, утвержденного постановлением Правительства Российской Федерации от 30.07.2004 № 397, и на основании ходатайства открытого акционерного общества «Российские железные дороги», поступившего письмом Дирекции по строительству сетей связи – филиала ОАО «РЖД» от 25.09.2024 № ИСХ-15829/ДКСС и письма от 01.10.2024 № ИСХ-16136/ДКСС:

1. Установить публичный сервитут площадью 179 кв.м на срок 13 месяцев в интересах ОАО «РЖД» (ОГРН 1037739877295, ИНН 7708503727) в отношении земельного участка с кадастровым номером 60:11:0060701:53 в составе Единого землепользования с кадастровым номером 60:11:0000000:101 и адресным ориентиром: Псковская область, р-н Новоскольнический, Автодорога Шимск-Старая Русса-Локня-Великие Луки.

2. Срок, в течение которого использование земельного участка (его части) и (или) расположенного на нем объекта недвижимости в соответствии с их разрешенным использованием будет невозможно или существенно затруднено (при возникновении таких обстоятельств), составляет не более 12 месяцев.

3. Утвердить границы публичного сервитута общей площадью 179 кв.м согласно прилагаемому графическому описанию местоположения границ публичного сервитута и перечням координат характерных точек вышеуказанных границ, являющихся неотъемлемой частью настоящего распоряжения (приложение № 1).

4. Владелец публичного сервитута (ОАО «РЖД») при осуществлении деятельности, для обеспечения которой испрашивается публичный сервитут, обязан учитывать ранее установленные ограничения (обременения) в использовании объекта недвижимости.

5. Владелец публичного сервитута (ОАО «РЖД») обязан привести земельный участок в состояние, пригодное для использования в соответствии с его видом разрешенного использования в срок не позднее чем 3 месяца после завершения деятельности, для осуществления которой был установлен публичный сервитут.

6. Соглашение об осуществлении публичного сервитута в соответствии со статьей 39.47 Земельного кодекса Российской Федерации заключается с собственником земельного участка, находящегося в частной собственности, или арендатором, землепользователем, землевладельцем земельного участка, находящегося в государственной или муниципальной собственности, в отношении которых установлен публичный сервитут.

7. Публичный сервитут устанавливается в целях обеспечения строительства, реконструкции объектов инфраструктуры при реализации объекта: «Разъезд Насва на перегоне Самолуково – Киселевичи Октябрьской железной дороги» на основании документации по планировке территории (проект планировки территории и проект межевания территории), утвержденной распоряжением Федерального агентства железнодорожного транспорта от 05.06.2024 № АБ-526-р.

8. Управлению земельно-имущественных отношений и правовой деятельности Федерального агентства железнодорожного транспорта:

- 1) направить в соответствии с Федеральным законом от 13.07.2015 № 218-ФЗ «О государственной регистрации недвижимости» копию настоящего распоряжения в филиал ППК «Роскадастр» по Псковской области;
- 2) направить копию настоящего распоряжения в ОАО «РЖД»;
- 3) обеспечить размещение настоящего распоряжения на официальном сайте Федерального агентства железнодорожного транспорта в информационно-коммуникационной сети «Интернет».

Заместитель руководителя

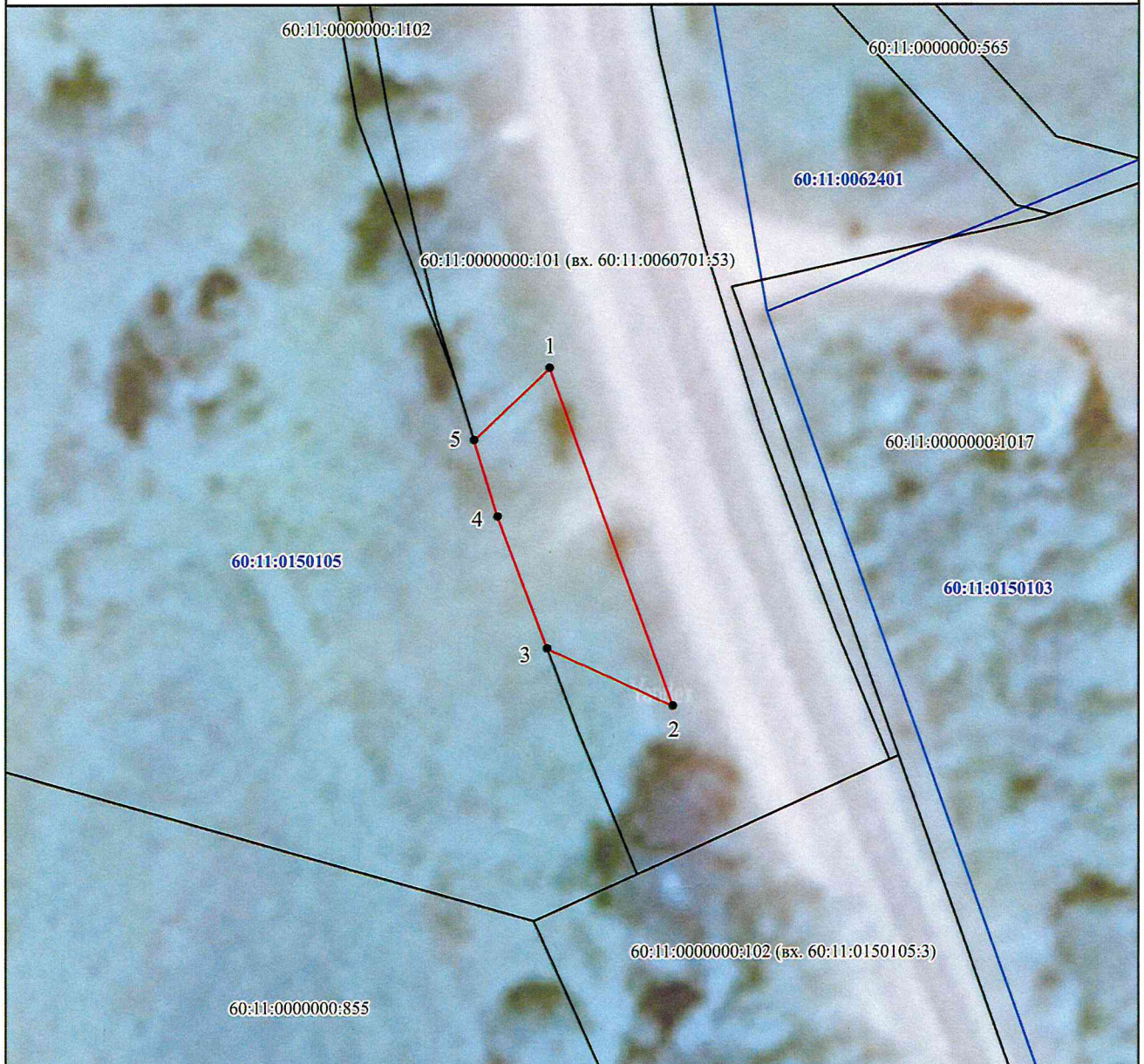


А.С. Батюк

Графическое описание местоположения границ публичного сервитута для обеспечения строительства, реконструкции объектов инфраструктуры по объекту «Разъезд Насва на перегоне Самолуково – Киселевичи Октябрьской железной дороги» на земельном участке с кадастровым номером 60:11:0000000:101 (вх. 60:11:0060701:53)				
Описание границ публичного сервитута				
Местоположение земельного участка (публичного сервитута)		Псковская область, р-н Новосокольнический, Автодорога Шимск-Старая Русса-Локня-Великие Луки		
Система координат		МСК-60, зона 2		
Площадь		179 кв.м.		
Перечень характерных точек				
Обозначение характерных точек границ	Координаты, м		Метод определения координат характерной точки	Средняя квадратическая погрешность положения характерной точки (Mt), м
	X	Y		
<i>1</i>	<i>2</i>	<i>3</i>	<i>4</i>	<i>5</i>
1	361367,66	2201564,83	Картометрический метод	0.10
2	361340,82	2201574,31	Картометрический метод	0.10
3	361345,48	2201564,38	Картометрический метод	0.10
4	361356,00	2201560,56	Картометрический метод	0.10
5	361362,05	2201558,77	Картометрический метод	0.10
1	361367,66	2201564,83	Картометрический метод	0.10

Графическое описание местоположения границ публичного сервитута для обеспечения строительства, реконструкции объектов инфраструктуры по объекту «Разъезд Насва на перегоне Самолуково – Киселевичи Октябрьской железной дороги» на земельном участке с кадастровым номером 60:11:0000000:101 (вх. 60:11:0060701:53)

Схема расположения границ публичного сервитута



Условные обозначения:

Масштаб 1:500

- 1 - обозначение характерной точки проектной границы публичного сервитута;
- (красная линия) - проектная граница публичного сервитута;
- (синяя линия) - граница кадастрового квартала;
- (черная линия) - граница земельного участка, сведения о котором внесены в ЕГРН;
- 60:11:0000000:101 (вх. 60:11:0060701:53) - обозначение земельного участка, сведения о котором внесены в ЕГРН;
- 60:11:0150105 - обозначение кадастрового квартала