



МИНИСТЕРСТВО ТРАНСПОРТА РОССИЙСКОЙ ФЕДЕРАЦИИ

**ФЕДЕРАЛЬНОЕ АГЕНТСТВО ЖЕЛЕЗНОДОРОЖНОГО ТРАНСПОРТА  
(РОСЖЕЛДОР)**

## **РАСПОРЯЖЕНИЕ**

15 октября 2024

Москва

№ АБ-1049-р

### **Об установлении публичного сервитута в интересах открытого акционерного общества «Российские железные дороги»**

В соответствии с Земельным кодексом Российской Федерации, статьей 4 Федерального закона от 31.07.2020 № 254-ФЗ «Об особенностях регулирования отдельных отношений в целях модернизации и расширения магистральной инфраструктуры и о внесении изменений в отдельные законодательные акты Российской Федерации», пунктом 5.3.18 (3) Положения о Федеральном агентстве железнодорожного транспорта, утвержденного постановлением Правительства Российской Федерации от 30.07.2004 № 397, и на основании ходатайства открытого акционерного общества «Российские железные дороги», поступившего письмом Дирекции по комплексной реконструкции железных дорог и строительству объектов железнодорожного транспорта – филиала ОАО «РЖД» от 29.07.2024 № ИСХ-15485/ДКРС:

1. Установить публичный сервитут площадью 63 кв.м на срок 32 месяца в интересах ОАО «РЖД» (ОГРН 1037739877295, ИНН 7708503727) в отношении земель в границах кадастровых кварталов с номерами 78:13:0740401 и 78:13:0007417 и адресным ориентиром: г. Санкт-Петербург.

2. Срок, в течение которого использование земельного участка (его части) и (или) расположенного на нем объекта недвижимости в соответствии с их разрешенным использованием будет невозможно или существенно затруднено (при возникновении таких обстоятельств), отсутствует.

3. Утвердить границы публичного сервитута общей площадью 63 кв.м согласно прилагаемому графическому описанию местоположения границ публичного сервитута и перечням координат характерных точек вышеуказанных границ, являющихся неотъемлемой частью настоящего распоряжения (приложение № 1).

4. Владелец публичного сервитута (ОАО «РЖД») обязан внести плату за публичный сервитут в отношении земельного участка и/или земель

государственная собственность на которые не разграничена, в соответствии с порядком расчета и внесения платы за публичный сервитут (приложение № 2).

5. Публичный сервитут устанавливается в целях строительства линейных объектов инфраструктуры, реконструкции объектов инфраструктуры при реализации объекта: «Строительство дополнительных путей на участке Санкт-Петербург-Главный (вкл.) - Обухово II (вкл.) под специализированное пассажирское сообщение» на основании документации по планировке территории (проекта планировки территории и проекта межевания территории), утвержденной распоряжением Федерального агентства железнодорожного транспорта от 22.04.2022 № ВЛ-276-р (с изменениями от 20.05.2022 № АИ-295-р и от 20.05.2024 № АБ-468-р).

6. Управлению земельно-имущественных отношений и правовой деятельности Федерального агентства железнодорожного транспорта:

1) направить в соответствии с Федеральным законом от 13.07.2015 № 218-ФЗ «О государственной регистрации недвижимости» копию настоящего распоряжения в филиал ППК «Роскадастр» по Санкт-Петербургу;

2) направить копию настоящего распоряжения в ОАО «РЖД»;

3) обеспечить размещение настоящего распоряжения на официальном сайте Федерального агентства железнодорожного транспорта в информационно-коммуникационной сети «Интернет».

7. График проведения работ при осуществлении деятельности, для обеспечения которой устанавливается публичный сервитут, прилагается к настоящему Распоряжению (приложение № 3).

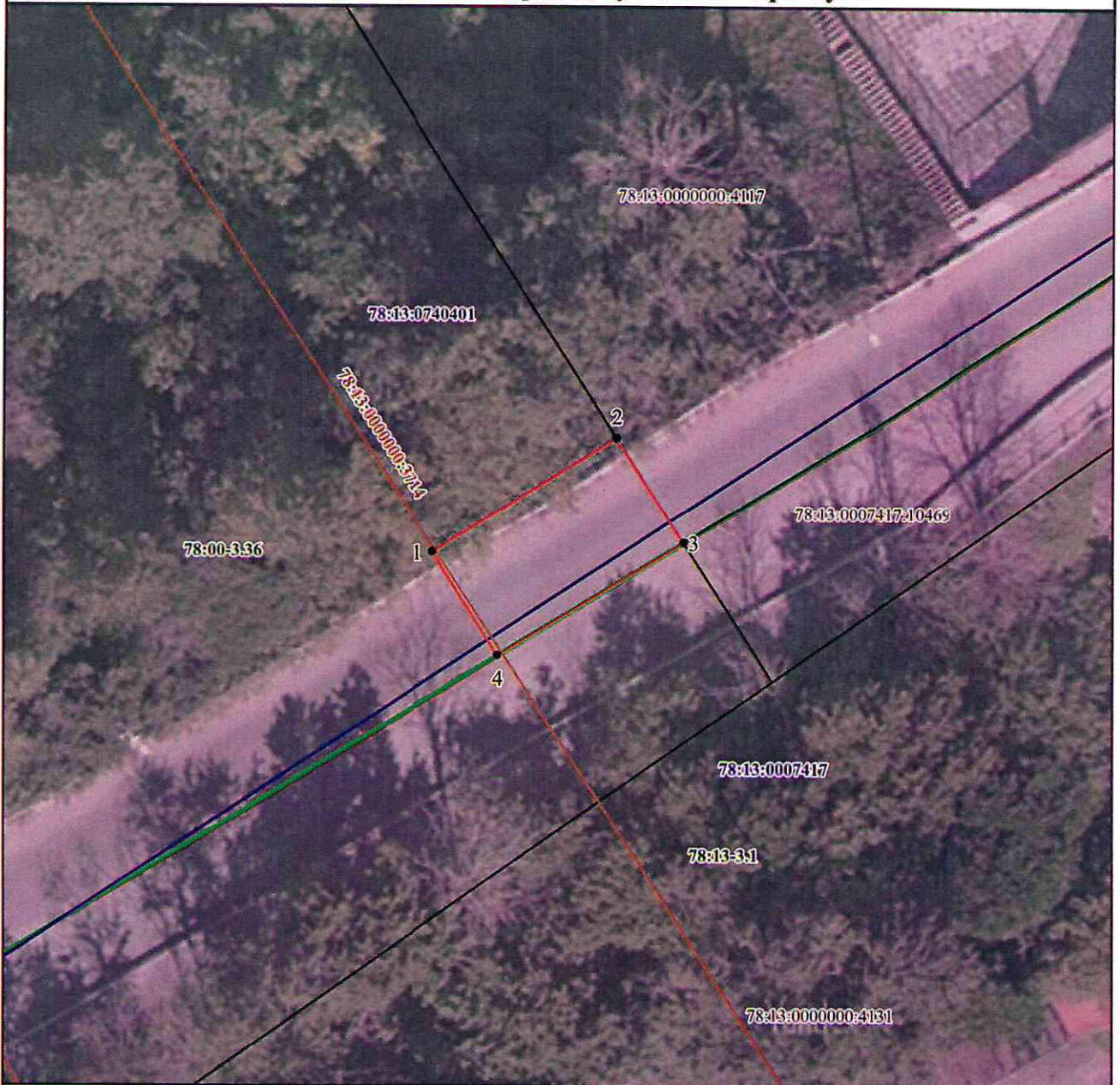
Заместитель руководителя



А.С. Батюк

Графическое описание местоположения границ публичного сервитута для строительства линейных объектов инфраструктуры, реконструкции объектов инфраструктуры в целях реализации проекта ОАО «РЖД» по объекту «Строительство дополнительных путей на участке Санкт-Петербург – Главный (вкл.) – Обухово II (вкл.) под специализированное пассажирское сообщение», в границах кадастровых кварталов 78:13:0740401, 78:13:0007417

**Схема расположения границ публичного сервитута**



Условные обозначения:

Масштаб 1:300

- 1 - обозначение характерной точки проектной границы публичного сервитута;
  - (red line) - проектная граница публичного сервитута;
  - (blue line) - граница кадастрового квартала;
  - (black line) - граница земельного участка, сведения о котором внесены в ЕГРН;
  - (yellow line) - контур объекта капитального строительства, сведения о котором внесены в ЕГРН;
  - (green line) - граница внутригородского муниципального образования, сведения о которой содержатся в ЕГРН
- 78:13:0007417:10469 - обозначение земельного участка, сведения о котором внесены в ЕГРН;  
78:13:0740401 - обозначение кадастрового квартала;  
78:13:0000000:3714 - обозначение объекта капитального строительства, сведения о котором внесены в ЕГРН.  
78:00-3.36 - учетный номер внутригородского муниципального образования, сведения о котором содержатся в ЕГРН

Графическое описание местоположения границ публичного сервитута для строительства линейных объектов инфраструктуры, реконструкции объектов инфраструктуры в целях реализации проекта ОАО «РЖД» по объекту «Строительство дополнительных путей на участке Санкт-Петербург – Главный (вкл.) – Обухово II (вкл.) под специализированное пассажирское сообщение», в границах кадастровых кварталов 78:13:0740401, 78:13:0007417

**Описание границ публичного сервитута**

<b>Местоположение земельного участка (публичного сервитута)</b>	г. Санкт-Петербург
<b>Система координат</b>	СК-1964
<b>Площадь</b>	63 кв.м.

**Перечень характерных точек**

Обозначение характерных точек границ	Координаты, м		Метод определения координат характерной точки	Средняя квадратическая погрешность положения характерной точки (Mt), м
	X	Y		
<i>1</i>	<i>2</i>	<i>3</i>	<i>4</i>	<i>5</i>
1	88173,89	118714,96	Картометрический метод	0.10
2	88179,51	118723,85	Картометрический метод	0.10
3	88174,42	118727,14	Картометрический метод	0.10
4	88168,86	118718,15	Картометрический метод	0.10
1	88173,89	118714,96	Картометрический метод	0.10

**Порядок расчета и внесения платы за публичный сервитут в отношении земель или земельных участков, находящихся в государственной или муниципальной собственности, и не предоставленных гражданам или юридическим лицам**

1. Плата за публичный сервитут в отношении земельного участка, находящегося в государственной или муниципальной собственности и не обремененного правами третьих лиц, устанавливается в размере 0,01 процента кадастровой стоимости такого земельного участка за каждый год использования этого земельного участка. При этом плата за публичный сервитут, установленный на три года и более, не может быть менее чем 0,1 процента кадастровой стоимости земельного участка, обремененного сервитутом, за весь срок сервитута.

2. Плата за публичный сервитут рассчитывается пропорционально площади земельного участка и (или) земель в установленных границах публичного сервитута.

3. Если в отношении земельных участков и (или) земель кадастровая стоимость не определена, размер платы за публичный сервитут рассчитывается в соответствии с пунктами 1 и 2 настоящего Порядка исходя из среднего уровня кадастровой стоимости земельных участков по муниципальному району (городскому округу), муниципальному образованию в составе города федерального значения.

Расчет осуществляется по следующей формуле:

**0,01% \* (УПКС \* S усл.) \* n**, где

– УПКС – средний удельный показатель кадастровой стоимости земельного участка, в отношении которого устанавливается публичный сервитут, находящегося на неразграниченной территории (средний уровень кадастровой стоимости земельных участков по муниципальному району (городскому округу), муниципальному образованию в составе города федерального значения) (руб./кв.м) (УПКС устанавливается каждым публично-правовым образованием самостоятельно в отношении кадастровых кварталов, расположенных в границах такого публично-правового образования с учетом вида разрешенного использования);

– S усл. – площадь части земельного участка, в отношении которого устанавливается публичный сервитут (кв.м);

– n – количество лет, на которые устанавливается публичный сервитут (г.).

4. Плата за публичный сервитут, установленный в отношении земельных участков и (или) земель, находящихся в государственной или муниципальной собственности и не обремененных правами третьих лиц, вносится обладателем публичного сервитута единовременным платежом не позднее шести месяцев со дня принятия решения об установлении публичного сервитута.

Плата за публичный сервитут вносится обладателем публичного сервитута в бюджет публично-правового образования с учетом статьи 51, статьи 57 и статьи 62 Бюджетного кодекса Российской Федерации.

**График проведения работ при осуществлении деятельности, для обеспечения которой устанавливается публичный сервис  
в отношении земельного участка и/или земель, находящихся в государственной или муниципальной собственности,  
и не предоставленных гражданам или юридическим лицам**

№ п/п	Наименование работ	Периоды строительства																														
		МЕСЯЦЫ																														
1	Подготовительный период	[Грент]																														
<b>«Строительство дополнительных путей на участке Санкт-Петербург-Глазный (вкл.) – Обухово II (вкл.) под специализированное пассажирское сообщение»</b>		[Грент]																														
<b>1 октябрь</b>		[Грент]																														
2.1	Работы по устройству и реконструкции земляного полотна	[Грент]																														
2.2	Работы по устройству верхнего строения пути	[Грент]																														
2.3	Строительство зданий и сооружений	[Грент]																														
2.3	Строительство инженерных сетей	[Грент]																														
<b>2 октябрь</b>		[Грент]																														
3.1	Прокладка автодорожных сетей	[Грент]																														
3.2	Демонтаж «Обуховского» автодорожного путепровода	[Грент]																														
<b>3 октябрь</b>		[Грент]																														
4.1	Работы по устройству и реконструкции земляного полотна	[Грент]																														
4.2	Работы по устройству верхнего строения пути	[Грент]																														
4.3	Ж.д. путепровод под пут. ВСКМ над Южным шоссе + Пешеходный тоннель под путями ВСКМ о.п. Сортировочная + Пешеходный тоннель на о.п. Фарфоровская без устройства вестибюля под земным зданием	[Грент]																														
4.4	Строительство путепроводной развязки на 9 км	[Грент]																														
4.5	Строительство зданий и сооружений	[Грент]																														
4.6	Строительство инженерных сетей	[Грент]																														
<b>«Строительство и реконструкция главных путей на участке Санкт-Петербург-Глазный (вкл.) – Санкт-Петербург-Сортировочный-Московский (парк Обухово (вкл.)), ВППиКП (вкл.) – Санкт-Петербург-Сортировочный-Московский (парк Обухово (вкл.))»</b>		[Грент]																														
<b>4 октябрь</b>		[Грент]																														
5.1	Работы по устройству и реконструкции земляного полотна	[Грент]																														
5.2	Работы по устройству верхнего строения пути	[Грент]																														
5.3	Строительство зданий и сооружений	[Грент]																														
5.3	Демонтаж путепровода через Южные ш.	[Грент]																														
5.4	Ж.д. путепровод на 5 км и ж.д. путепровод через ул. Салова под вост. Путь	[Грент]																														
5.5	Строительство инженерных сетей	[Грент]																														
<b>5 октябрь</b>		[Грент]																														
6.1	Работы по устройству и реконструкции земляного полотна	[Грент]																														
6.2	Работы по устройству верхнего строения пути	[Грент]																														
6.3	Ж.д. путепровод через ул. Салова под III и IV Главным путями	[Грент]																														
6.3	Демонтаж ж.д. путепровода на 5 км	[Грент]																														
6.3	Остановка под II главный путь + остановка под IV путь	[Грент]																														
6.3	Пешеходный тоннель на о.п. Фарфоровская без устройства вестибюля под земным зданием и участок пешеходного тоннеля под I-V путями на о.п. Сортировочная	[Грент]																														
6.3	Три ж.д. путепровода над Южным шоссе под 4 главными путями	[Грент]																														
6.4	Строительство зданий и сооружений	[Грент]																														
6.5	Строительство инженерных сетей	[Грент]																														
<b>6 октябрь</b>		[Грент]																														
7.1	Работы по устройству и реконструкции земляного полотна	[Грент]																														
7.2	Работы по устройству верхнего строения пути	[Грент]																														
7.3	Вторая часть пешеходного тоннеля на о.п. Фарфоровская с вестибюлем	[Грент]																														
7.4	Строительство зданий и сооружений	[Грент]																														
7.5	Строительство инженерных сетей	[Грент]																														
<b>«Строительство дополнительных путей на участке Санкт-Петербург-Глазный (вкл.) – Обухово II (вкл.) под специализированное пассажирское сообщение»</b>		[Грент]																														
<b>7 октябрь</b>		[Грент]																														
8.1	Работы по устройству и реконструкции земляного полотна	[Грент]																														
8.2	Работы по устройству верхнего строения пути	[Грент]																														
8.3	Строительство путепроводной развязки на 9 км	[Грент]																														
8.4	Строительство зданий и сооружений	[Грент]																														
8.5	Строительство инженерных сетей	[Грент]																														
<b>8 октябрь</b>		[Грент]																														
9.1	Работы по устройству и реконструкции земляного полотна	[Грент]																														
9.2	Работы по устройству верхнего строения пути	[Грент]																														
9.3	Реконструкция путепроводной развязки на 10 км	[Грент]																														
9.4	Строительство зданий и сооружений	[Грент]																														
9.5	Строительство инженерных сетей	[Грент]																														
<b>9 октябрь</b>		[Грент]																														
10.1	Работы по устройству и реконструкции земляного полотна	[Грент]																														
10.2	Работы по устройству верхнего строения пути	[Грент]																														
10.3	Строительство зданий и сооружений	[Грент]																														
10.4	Строительство инженерных сетей	[Грент]																														
<b>10 октябрь</b>		[Грент]																														
11.1	Работы по устройству и реконструкции земляного полотна	[Грент]																														
11.2	Работы по устройству верхнего строения пути	[Грент]																														
11.3	Строительство зданий и сооружений	[Грент]																														
11.4	Строительство инженерных сетей	[Грент]																														
<b>11 октябрь</b>		[Грент]																														
12.1	Работы по устройству и реконструкции земляного полотна	[Грент]																														
12.2	Работы по устройству верхнего строения пути	[Грент]																														
12.4	Строительство зданий и сооружений	[Грент]																														
12.5	Строительство инженерных сетей	[Грент]																														
<b>12 октябрь</b>		[Грент]																														
13.1	Работы по устройству и реконструкции земляного полотна	[Грент]																														
13.2	Работы по устройству верхнего строения пути	[Грент]																														
13.3	Строительство зданий и сооружений	[Грент]																														
13.5	Строительство инженерных сетей	[Грент]																														
<b>13 октябрь</b>		[Грент]																														

Общий срок выполнения строительно-монтажных работ определен на основании директивного срока ввода объекта в эксплуатацию и выполнен с максимальным совмещением отдельных видов работ, в том числе продолжительности искусственных сооружений и составляет 32 месяца.