



МИНИСТЕРСТВО ТРАНСПОРТА РОССИЙСКОЙ ФЕДЕРАЦИИ

ФЕДЕРАЛЬНОЕ АГЕНТСТВО ЖЕЛЕЗНОДОРОЖНОГО ТРАНСПОРТА
(РОСЖЕЛДОР)

РАСПОРЯЖЕНИЕ

14 октября 2024

Москва

№

АВ-1023-р

Об установлении публичного сервитута в интересах государственного учреждения «Главное управление дорожного хозяйства Оренбургской области»

В соответствии со статьей 39.37 Земельного кодекса Российской Федерации, пунктом 5.3.18 (2) Положения о Федеральном агентстве железнодорожного транспорта, утвержденного постановлением Правительства Российской Федерации от 30.07.2004 № 397, и на основании направленного заявлением от 25.09.2024 № 01-10/4515 ходатайства государственного учреждения «Главное управление дорожного хозяйства Оренбургской области» (далее – ГУ «ГУДХОО»), действующего на основании Устава:

1. Установить публичный сервитут площадью 3595 кв.м на срок 49 лет в интересах ГУ «ГУДХОО» (ОГРН 1025601034370, ИНН 5610070022) в отношении земельного участка с кадастровым номером 56:01:1505009:1 в составе Единого землепользования с кадастровым номером 56:01:0000000:4 и адресным ориентиром: Оренбургская область, Абдулинский городской округ.
2. Срок, в течение которого использование земельного участка (его части) и (или) расположенного на нем объекта недвижимости в соответствии с их разрешенным использованием будет невозможно или существенно затруднено (при возникновении таких обстоятельств) отсутствует.
3. Утвердить границы публичного сервитута общей площадью 3595 кв.м согласно прилагаемому графическому описанию местоположения границ публичного сервитута и перечням координат характерных точек вышеуказанных границ, являющиеся неотъемлемой частью настоящего распоряжения.
4. Публичный сервитут устанавливается в целях устройства пересечения автомобильной дороги с железнодорожными путями общего пользования на земельных участках, находящихся в государственной собственности, в границах полосы отвода железной дороги.

5. Управлению земельно-имущественных отношений и правовой деятельности Федерального агентства железнодорожного транспорта:

- 1) направить в соответствии с Федеральным законом от 13.07.2015 № 218-ФЗ «О государственной регистрации недвижимости» копию настоящего распоряжения в филиал ППК «Роскадастр» по Оренбургской области;
- 2) направить копию настоящего распоряжения в ГУ «ГУДХОО»;
- 3) обеспечить размещение настоящего распоряжения на официальном сайте Федерального агентства железнодорожного транспорта в информационно-коммуникационной сети «Интернет».

Заместитель руководителя



А.С. Батюк

ГРАФИЧЕСКОЕ ОПИСАНИЕ
местоположения границ населенных пунктов, территориальных зон, особо охраняемых природных территорий, зон с особыми условиями использования территории

Публичный сервитут устанавливается в целях устройства пересечений автомобильной дороги с железнодорожными путями общего пользования на земельных участках, находящихся в государственной собственности, в границах полосы отвода железных дорог в соответствии с зарегистрированным ГУ "ГУДХОО" правом оперативного управления автомобильной дорогой Подъезд к с. Новоякупово от автомобильной дороги Р-239 Казань - Оренбург - Акбулак - граница с Республикой Казахстан
(наименование объекта, местоположение границ которого описано (далее - объект))

Раздел 1

Сведения об объекте

№ п/п	Характеристики объекта	Описание характеристик
1	2	3
1	Местоположение объекта	Российская Федерация, Оренбургская обл., Абдулинский городской округ
2	Площадь объекта +/- величина погрешности определения площади (Р+/- Дельта Р)	3595 кв.м ± 61 кв.м
3	Иные характеристики объекта	ЗК РФ ГЛАВА V.7. УСТАНОВЛЕНИЕ ПУБЛИЧНОГО СЕРВИТУТА В ОТДЕЛЬНЫХ ЦЕЛЯХ В порядке, предусмотренном настоящей главой, публичный сервитут устанавливается для использования земельных участков и (или) земель в следующих целях: устройство пересечений автомобильных дорог или железнодорожных путей с железнодорожными путями общего пользования на земельных участках, находящихся в государственной собственности, в границах полос отвода железных дорог, а также устройство пересечений автомобильных дорог или железнодорожных путей с автомобильными дорогами или примыканий автомобильных дорог к другим автомобильным дорогам на земельных участках, находящихся в государственной или муниципальной собственности, в границах полосы отвода автомобильной дороги.

Раздел 2

Сведения о местоположении границ объекта

1. Система координат МСК-56, зона 3

2. Сведения о характерных точках границ объекта

Обозначение характерных точек границ	Координаты, м		Метод определения координат характерной точки	Средняя квадратическая погрешность положения характерной точки (M _п), м	Описание обозначения точки на местности (при наличии)
	X	Y			
1	2	3	4	5	6
Граница 1(2)					
1	639504.24	2204671.40			

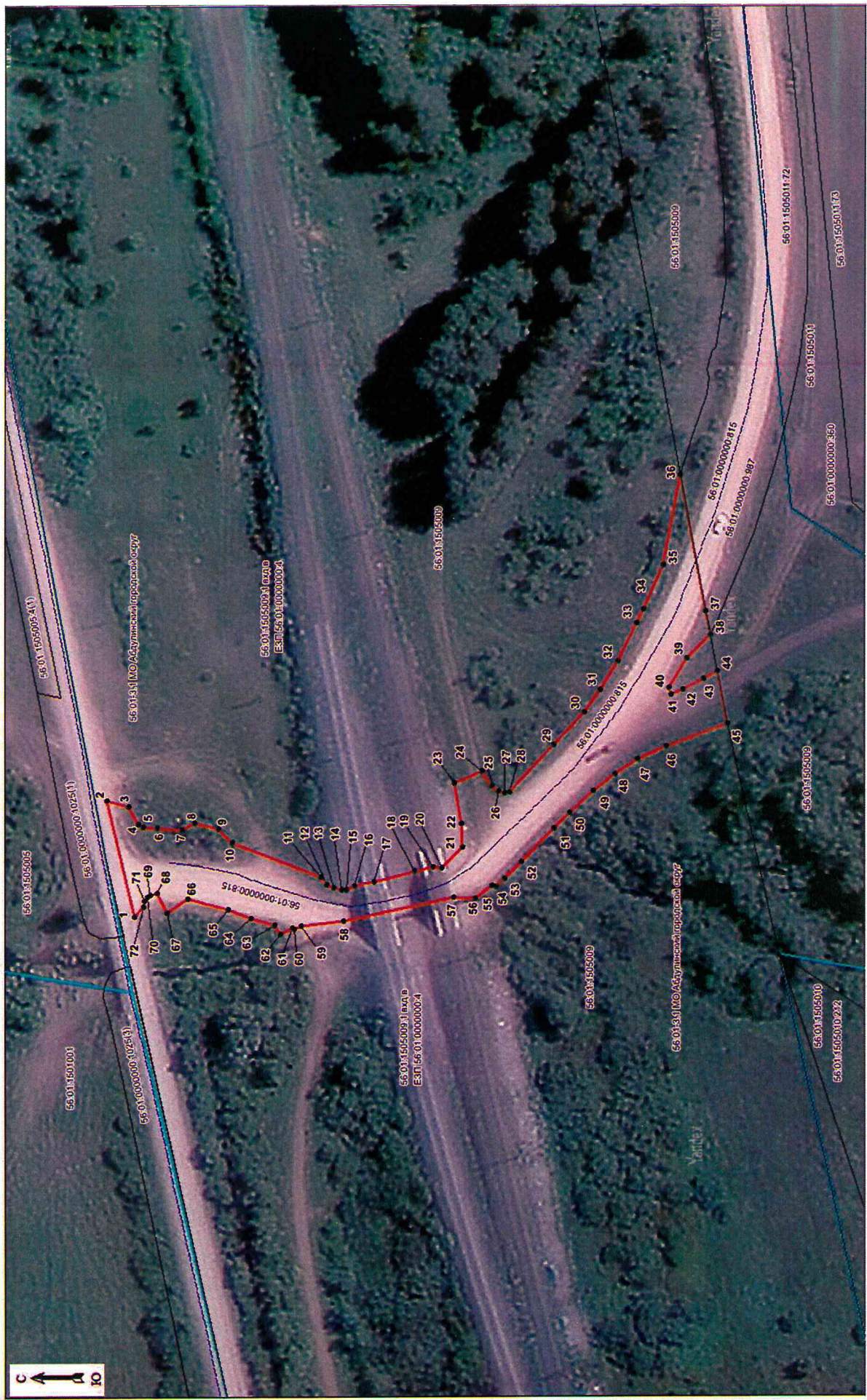
2	639511.81	2204702.77			
3	639505.83	2204701.13			
4	639503.40	2204696.31			
5	639502.07	2204695.59			
6	639498.15	2204695.33			
7	639491.56	2204694.83			
8	639488.29	2204696.55			
9	639481.81	2204695.02			
10	639478.03	2204691.20			
11	639454.38	2204681.92			
12	639452.61	2204679.90			
13	639450.75	2204679.08			
14	639448.85	2204678.50			
15	639447.39	2204678.47			
16	639445.19	2204679.60			
17	639439.89	2204680.77			
18	639429.15	2204683.46			
19	639423.98	2204684.55			
20	639421.74	2204684.48			
21	639416.12	2204689.95			
22	639416.36	2204696.23			
23	639418.23	2204707.12			
24	639410.91	2204710.47			
25	639408.30	2204706.27			
26	639406.35	2204705.04			
27	639404.80	2204704.62			
28	639403.47	2204704.74			
29	639391.47	2204717.42			
30	639383.22	2204726.28			
31	639379.00	2204732.29			
32	639374.22	2204739.96			
33	639369.27	2204750.24			
34	639367.34	2204754.04			
35	639362.20	2204765.86			
36	639357.50	2204790.04			
37	639350.62	2204753.63			
38	639349.39	2204747.09			
39	639355.70	2204740.90			
40	639360.56	2204732.76			
41	639360.05	2204731.00			
42	639356.93	2204732.29			
43	639351.30	2204735.18			
44	639347.53	2204737.26			
45	639344.82	2204722.94			
46	639361.26	2204716.93			
47	639368.94	2204713.43			
48	639375.19	2204709.56			
49	639380.90	2204704.96			
50	639387.37	2204699.12			
51	639391.42	2204695.08			
52	639400.34	2204686.10			
53	639404.86	2204681.53			
54	639407.15	2204679.31			
55	639408.08	2204679.56			
56	639412.81	2204676.07			
57	639418.54	2204676.54			
58	639448.10	2204669.97			
59	639459.61	2204668.77			
60	639461.42	2204668.09			
61	639461.95	2204668.18			
62	639465.02	2204666.75			
63	639466.83	2204669.05			
64	639473.01	2204670.91			
65	639479.15	2204673.40			
66	639489.92	2204676.09			
67	639495.57	2204672.54			
68	639498.14	2204677.65			
69	639500.05	2204677.29			
70	639501.00	2204676.70			
			Метод спутниковых геодезических измерений (определений)	0.50	Закрепление отсутствует

71	639501.81	2204675.55			
72	639501.92	2204673.94			
1	639504.24	2204671.40			
3. Сведения о характерных точках части (частей) границы объекта					
Обозначение характерных точек части границы	Координаты, м		Метод определения координат характерной точки	Средняя квадратическая погрешность положения характерной точки (M _t), м	Описание обозначения точки на местности (при наличии)
	X	Y			
1	2	3	4	5	6
-	-	-	-	-	-

Раздел 3							
Сведения о местоположении измененных (уточненных) границ объекта							
1. Система координат -							
2. Сведения о характерных точках границ объекта							
Обозначение характерных точек границ	Существующие координаты, м		Измененные (уточненные) координаты, м		Метод определения координат характерной точки	Средняя квадратическая погрешность положения характерной точки (M _t), м	Описание обозначения точки на местности (при наличии)
	X	Y	X	Y			
1	2	3	4	5	6	7	8
-	-	-	-	-	-	-	-
3. Сведения о характерных точках части (частей) границы объекта							
Обозначение характерных точек границ	Существующие координаты, м		Измененные (уточненные) координаты, м		Метод определения координат характерной точки	Средняя квадратическая погрешность положения	Описание обозначения точки на местности
	X	Y	X	Y			
1	2	3	4	5	6	7	8
-	-	-	-	-	-	-	-

Схема расположения границ публичного сервитута

Публичный сервитут устанавливается в целях устройства пересечений автомобильной дороги с железнодорожными путями общего пользования на земельных участках, находящихся в государственной собственности, в границах полосы отвода железных дорог в соответствии с зарегистрированным ГУ "ГУДХОС" правом оперативного управления автомобильной дорогой Подъезд к с. Новоякупово от автомобильной дороги Р-239 Казань - Оренбург - Акбулак - граница с Республикой Казахстан



Масштаб 1:1000

Условные обозначения:

№ п/п	Название условного знака	Изображение	Описание изображения
1	Земельный участок, размеры которого могут быть переданы в масштабе разделов графической части кадастра		для изображения применяются условные знаки №3, №4
2	Земельный участок, размеры которого не могут быть переданы в масштабе разделов графической части кадастра а) земельный участок, имеющийся в ЕГРН сведения о границе которого достаточны для определения ее положения на местности; б) земельный участок, имеющийся в ЕГРН сведения о границе которого недостаточны для определения ее положения на местности; в) ранее учтенный земельный участок, представляющий собой единое землепользование с преобладающим обособленным участком, имеющимся в ЕГРН сведения о границах которого недостаточны для определения их положения на местности; г) ранее учтенный земельный участок, представляющий собой единое землепользование с преобладающим обособленным участком, имеющимся в ЕГРН сведения о границах которых достаточны для определения их положения на местности; д) ранее учтенный земельный участок, представляющий собой единое землепользование с преобладающим обособленным участком, имеющимся в ЕГРН сведения о границах которых недостаточны для определения их положения на местности; е) ранее учтенный земельный участок, представляющий собой единое землепользование с преобладающим обособленным участком, имеющимся в ЕГРН сведения о границах которых достаточны для определения их положения на местности		квадрат черного цвета с длиной стороны 3 мм
			квадрат с длиной стороны 3 мм, очерченный линией черного цвета, толщиной 0,2 мм
			квадрат черного цвета с длиной стороны 2 мм, соединенные шпательками черного цвета, толщиной 0,2 мм
			квадраты с длиной стороны 2 мм, очерченные линией черного цвета, толщиной 0,2 мм, соединенные шпательками черного цвета, толщиной 0,2 мм
			сигнальные параллельные линии толщиной 0,2 мм и расстоянием между ними 1 мм
			пунктирные параллельные линии с расстоянием между ними 1 мм, интервал между шпательками – 1 мм, длина шпательки – 2 мм, толщина – 0,2 мм
3	Часть границы: а) существующая часть границы, имеющаяся в ЕГРН сведения о которой достаточны для определения ее местоположения; б) вновь образованная часть границы, сведения о которой достаточны для определения ее местоположения; в) существующая часть границы, имеющаяся в ЕГРН сведения о которой недостаточны для определения ее местоположения; г) вновь образованная часть границы, сведения о которой недостаточны для определения ее местоположения		сплошная линия черного цвета, толщиной 0,2 мм
			сплошная линия красного цвета, толщиной 0,2 мм (допускается линия черного цвета, выделяющаяся маркером красного цвета, шириной до 3 мм)
			пунктирная линия черного цвета, толщиной 0,2 мм, длиной шпательки 2 мм и интервалом между шпательками 1 мм
			пунктирная линия красного цвета, толщиной 0,2 мм, длиной шпательки 2 мм и интервалом между шпательками 1 мм (допускается линия черного цвета, выделяющаяся маркером красного цвета, шириной до 3 мм)
4	Характерная точка границы: а) характерная точка границы, сведения о которой не позволяют однозначно определить ее положение на местности б) характерная точка границы, сведения о которой позволяют однозначно определить ее положение на местности		окружность диаметром 1,5 мм
5	Пункт геодезической основы: а) пункт государственной геодезической сети б) пункт опорной межовой сети		окружность диаметром 1,5 мм
6	Точка съемочного обоснования		равносторонний треугольник со стороной 3,0 мм с точкой в центре
7	Направление геодезических построений при создании съемочного обоснования		квадрат со стороной 2,0 мм с точкой внутри
8	Направление геодезических построений при определении координат характерных точек границы земельного участка		сплошная линия черного цвета толщиной 0,5 мм
			сплошная линия черного цвета со стрелкой толщиной 0,2 мм

1 Для обозначения обособленных земельных участков, размеры которых не могут быть переданы в масштабе разделов графической части, применяются условные знаки №2, а, б), выделенные красным цветом (допускается знак, выполненный черным цветом, выделять маркером красного цвета)