



МИНИСТЕРСТВО ТРАНСПОРТА РОССИЙСКОЙ ФЕДЕРАЦИИ

ФЕДЕРАЛЬНОЕ АГЕНТСТВО ЖЕЛЕЗНОДОРОЖНОГО ТРАНСПОРТА
(РОСЖЕЛДОР)

РАСПОРЯЖЕНИЕ

17 сентября 2024г

Москва

№ АБ - 936 - б

Об установлении публичного сервитута в интересах открытого акционерного общества «Российские железные дороги»

В соответствии с Земельным кодексом Российской Федерации, статьей 4 Федерального закона от 31.07.2020 № 254-ФЗ «Об особенностях регулирования отдельных отношений в целях модернизации и расширения магистральной инфраструктуры и о внесении изменений в отдельные законодательные акты Российской Федерации», пунктом 5.3.18 (3) Положения о Федеральном агентстве железнодорожного транспорта, утвержденного постановлением Правительства Российской Федерации от 30.07.2004 № 397, и на основании ходатайства открытого акционерного общества «Российские железные дороги», поступившего письмом Дирекции по комплексной реконструкции железных дорог и строительству объектов железнодорожного транспорта – филиала ОАО «РЖД» от 24.07.2024 № ИСХ-15266/ДКРС:

1. Установить публичный сервитут площадью 37 кв.м на срок 32 месяца в интересах ОАО «РЖД» (ОГРН 1037739877295, ИНН 7708503727) в отношении земель в границах кадастрового квартала с номером 78:13:0732201 и адресным ориентиром: г. Санкт-Петербург.

2. Срок, в течение которого использование земельного участка (его части) и (или) расположенного на нем объекта недвижимости в соответствии с их разрешенным использованием будет невозможно или существенно затруднено (при возникновении таких обстоятельств), отсутствует.

3. Утвердить границы публичного сервитута общей площадью 37 кв.м согласно прилагаемому графическому описанию местоположения границ публичного сервитута и перечням координат характерных точек вышеуказанных границ, являющихся неотъемлемой частью настоящего распоряжения (приложение № 1).

4. Владелец публичного сервитута (ОАО «РЖД») обязан внести плату за публичный сервитут в отношении земельного участка и/или земель

государственная собственность на которые не разграничена, в соответствии с порядком расчета и внесения платы за публичный сервитут (приложение № 2).

5. Публичный сервитут устанавливается в целях строительства линейных объектов инфраструктуры, реконструкции объектов инфраструктуры при реализации объекта: «Строительство дополнительных путей на участке Санкт-Петербург-Главный (вкл.) - Обухово II (вкл.) под специализированное пассажирское сообщение» на основании документации по планировке территории (проекта планировки территории и проекта межевания территории), утвержденной распоряжением Федерального агентства железнодорожного транспорта от 22.04.2022 № ВЛ-276-р (с изменениями от 20.05.2022 № АИ-295-р и от 20.05.2024 № АБ-468-р).

6. Управлению земельно-имущественных отношений и правовой деятельности Федерального агентства железнодорожного транспорта:

1) направить в соответствии с Федеральным законом от 13.07.2015 № 218-ФЗ «О государственной регистрации недвижимости» копию настоящего распоряжения в филиал ППК «Роскадастр» по Санкт-Петербургу;

2) направить копию настоящего распоряжения в ОАО «РЖД»;

3) обеспечить размещение настоящего распоряжения на официальном сайте Федерального агентства железнодорожного транспорта в информационно-коммуникационной сети «Интернет».

7. График проведения работ при осуществлении деятельности, для обеспечения которой устанавливается публичный сервитут, прилагается к настоящему Распоряжению (приложение № 3).

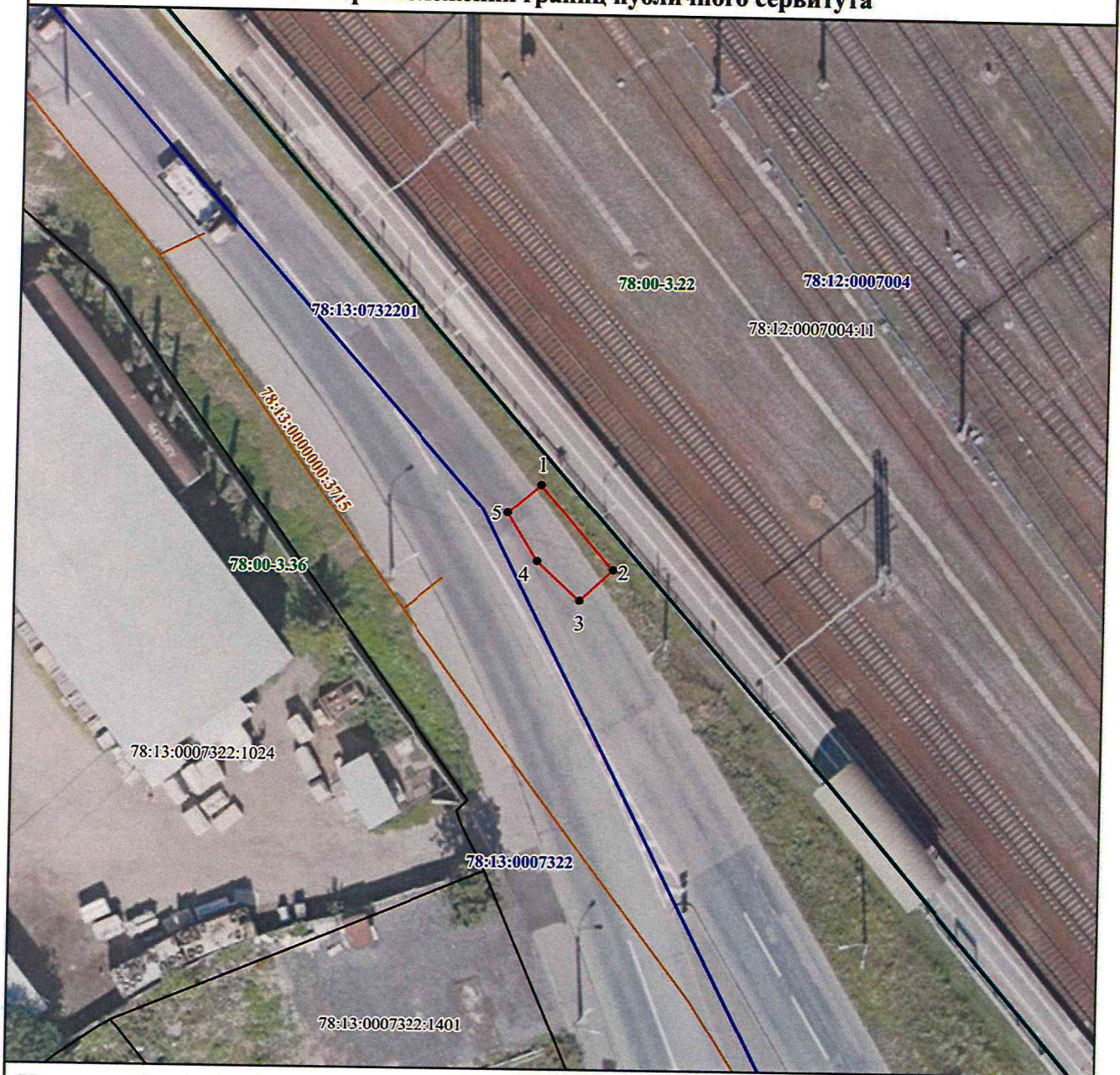
Заместитель руководителя



А.С. Батюк

Графическое описание местоположения границ публичного сервитута для строительства линейных объектов инфраструктуры, реконструкции объектов инфраструктуры в целях реализации проекта ОАО «РЖД» по объекту «Строительство дополнительных путей на участке Санкт-Петербург-Главный (вкл.) – Обухово II (вкл.) под специализированное пассажирское сообщение», в границах кадастрового квартала 78:13:0732201

Схема расположения границ публичного сервитута



Условные обозначения:

Масштаб 1:500

● 1 - обозначение характерной точки проектной границы публичного сервитута;

— - проектная граница публичного сервитута;

— - граница кадастрового квартала;

— - граница земельного участка, сведения о котором внесены в ЕГРН;

— - контур объекта капитального строительства, сведения о котором внесены в ЕГРН;

— - граница внутригородского муниципального образования, сведения о которой содержатся в ЕГРН

78:12:0007004:11 - обозначение земельного участка, сведения о котором внесены в ЕГРН;

78:13:0732201 - обозначение кадастрового квартала;

78:13:0000000:3715 - обозначение объекта капитального строительства, сведения о котором внесены в ЕГРН.

78:00-3.36 - учетный номер внутригородского муниципального образования, сведения о котором содержатся в ЕГРН

Графическое описание местоположения границ публичного сервитута для строительства линейных объектов инфраструктуры, реконструкции объектов инфраструктуры в целях реализации проекта ОАО «РЖД» по объекту «Строительство дополнительных путей на участке Санкт-Петербург-Главный (вкл.) – Обухово II (вкл.) под специализированное пассажирское сообщение», в границах кадастрового квартала 78:13:0732201

Описание границ публичного сервитута

Местоположение земельного участка (публичного сервитута)	г. Санкт-Петербург
Система координат	СК-1964
Площадь	37 кв.м.

Перечень характерных точек

Обозначение характерных точек границ	Координаты, м		Метод определения координат характерной точки	Средняя квадратическая погрешность положения характерной точки (Mt), м
	X	Y		
<i>1</i>	<i>2</i>	<i>3</i>	<i>4</i>	<i>5</i>
1	91012,04	116934,47	Картометрический метод	0.10
2	91005,06	116940,55	Картометрический метод	0.10
3	91002,49	116937,85	Картометрический метод	0.10
4	91005,70	116934,28	Картометрический метод	0.10
5	91009,68	116931,75	Картометрический метод	0.10
1	91012,04	116934,47	Картометрический метод	0.10

Порядок расчета и внесения платы за публичный сервитут в отношении земель или земельных участков, находящихся в государственной или муниципальной собственности, и не предоставленных гражданам или юридическим лицам

1. Плата за публичный сервитут в отношении земельного участка, находящегося в государственной или муниципальной собственности и не обремененного правами третьих лиц, устанавливается в размере 0,01 процента кадастровой стоимости такого земельного участка за каждый год использования этого земельного участка. При этом плата за публичный сервитут, установленный на три года и более, не может быть менее чем 0,1 процента кадастровой стоимости земельного участка, обремененного сервитутом, за весь срок сервитута.

2. Плата за публичный сервитут рассчитывается пропорционально площади земельного участка и (или) земель в установленных границах публичного сервитута.

3. Если в отношении земельных участков и (или) земель кадастровая стоимость не определена, размер платы за публичный сервитут рассчитывается в соответствии с пунктами 1 и 2 настоящего Порядка исходя из среднего уровня кадастровой стоимости земельных участков по муниципальному району (городскому округу), муниципальному образованию в составе города федерального значения.

Расчет осуществляется по следующей формуле:

$$0,01\% * (\text{УПКС} * S \text{ усл.}) * n, \text{ где}$$

– УПКС – средний удельный показатель кадастровой стоимости земельного участка, в отношении которого устанавливается публичный сервитут, находящегося на неразграниченной территории (средний уровень кадастровой стоимости земельных участков по муниципальному району (городскому округу), муниципальному образованию в составе города федерального значения) (руб./кв.м) (УПКС устанавливается каждым публично-правовым образованием самостоятельно в отношении кадастровых кварталов, расположенных в границах такого публично-правового образования с учетом вида разрешенного использования);

– S усл. – площадь части земельного участка, в отношении которого устанавливается публичный сервитут (кв.м);

– n – количество лет, на которые устанавливается публичный сервитут (г.).

4. Плата за публичный сервитут, установленный в отношении земельных участков и (или) земель, находящихся в государственной или муниципальной собственности и не обремененных правами третьих лиц, вносится обладателем публичного сервитута единовременным платежом не позднее шести месяцев со дня принятия решения об установлении публичного сервитута.

Плата за публичный сервитут вносится обладателем публичного сервитута в бюджет публично-правового образования с учетом статьи 51, статьи 57 и статьи 62 Бюджетного кодекса Российской Федерации.

График проведения работ при осуществлении деятельности, для обеспечения которой устанавливается публичный сервисит
в отношении земельного участка и/или земель, находящихся в государственной или муниципальной собственности,
и не предоставленных гражданам или юридическим лицам

№ п/п	Наименование работ	Период строительства											
		месяцы											
1	Подготовительный период	[Грент]											
«Строительство дополнительных путей на участке Санкт-Петербург-Главный (вкл.) – Обухово II (вкл.) под специализированное пассажирское сообщение»													
1 очередь													
2.1	Работы по устройству и реконструкции земельного полотна	[Грент]											
2.2	Работы по устройству верхнего строения пути	[Грент]											
2.7	Строительство зданий и сооружений	[Грент]											
2.3	Строительство инженерных сетей	[Грент]											
2 очередь													
3.1	Реконструкция автодорожной сети	[Грент]											
3.2	Демонтаж «Обуховского» автодорожного путепровода	[Грент]											
3 очередь													
4.1	Работы по устройству и реконструкции земельного полотна	[Грент]											
4.2	Работы по устройству верхнего строения пути	[Грент]											
4.3	Ж.д. путепровод под путн ВСЖМ над Южным шоссе + пешеходный тоннель под путями ВСЖМ с/д. Сортировочная + Пешеходный тоннель на о. п. Фарфоровская без устройства вестибюля под жилых зданиями	[Грент]											
4.4	Строительство путепроводной развязки на 9 км	[Грент]											
4.5	Строительство зданий и сооружений	[Грент]											
4.6	Строительство инженерных сетей	[Грент]											
«Строительство и реконструкция главных путей на участке Санкт-Петербург-Главный – Санкт-Петербург-Сортировочный-Московский (парк Обухово (вкл.), Волковская (вкл.) – Санкт-Петербург-Сортировочный-Московский (парк Обухово (вкл.))»													
4 очередь													
5.1	Работы по устройству и реконструкции земельного полотна	[Грент]											
5.2	Работы по устройству верхнего строения пути	[Грент]											
5.3	Строительство зданий и сооружений	[Грент]											
5.3	Демонтаж путепровода через Южное ш.	[Грент]											
5.4	Ж.д. путепровод на 5 км и ж.д. путепровод через ул. Салова под востр. Путь	[Грент]											
5.5	Строительство инженерных сетей	[Грент]											
5 очередь													
6.1	Работы по устройству и реконструкции земельного полотна	[Грент]											
6.2	Работы по устройству верхнего строения пути	[Грент]											
6.3	Ж.д. путепровод через ул. Салова под III и IV главных путей Демонтаж ж.д. путепровода на 5 км Эстакада под III главный путь + эстакада под IV путь Пешеходный тоннель на о. п. Фарфоровская без устройства вестибюля под жилых зданиями и участок пешеходного тоннеля под IV пути на о.п. Сортировочная Три ж.д. путепровода над Южным шоссе под 4 главных путей	[Грент]											
6.4	Строительство зданий и сооружений	[Грент]											
6.5	Строительство инженерных сетей	[Грент]											
6 очередь													
7.1	Работы по устройству и реконструкции земельного полотна	[Грент]											
7.2	Работы по устройству верхнего строения пути	[Грент]											
7.3	Вторая часть пешеходного тоннеля на о. п. Фарфоровская + вестибюль	[Грент]											
7.4	Строительство зданий и сооружений	[Грент]											
7.5	Строительство инженерных сетей	[Грент]											
«Строительство дополнительных путей на участке Санкт-Петербург-Главный (вкл.) – Обухово II (вкл.) под специализированное пассажирское сообщение»													
7 очередь													
8.1	Работы по устройству и реконструкции земельного полотна	[Грент]											
8.2	Работы по устройству верхнего строения пути	[Грент]											
8.3	Строительство путепроводной развязки на 9 км	[Грент]											
8.4	Строительство зданий и сооружений	[Грент]											
8.5	Строительство инженерных сетей	[Грент]											
8 очередь													
9.1	Работы по устройству и реконструкции земельного полотна	[Грент]											
9.2	Работы по устройству верхнего строения пути	[Грент]											
9.3	Реконструкция путепроводной развязки на 13 км	[Грент]											
9.4	Строительство зданий и сооружений	[Грент]											
9.5	Строительство инженерных сетей	[Грент]											
9 очередь													
10.1	Работы по устройству и реконструкции земельного полотна	[Грент]											
10.2	Работы по устройству верхнего строения пути	[Грент]											
10.3	Строительство зданий и сооружений	[Грент]											
10.4	Строительство инженерных сетей	[Грент]											
10 очередь													
11.1	Работы по устройству и реконструкции земельного полотна	[Грент]											
11.2	Работы по устройству верхнего строения пути	[Грент]											
11.3	Строительство зданий и сооружений	[Грент]											
11.4	Строительство инженерных сетей	[Грент]											
11 очередь													
12.1	Работы по устройству и реконструкции земельного полотна	[Грент]											
12.2	Работы по устройству верхнего строения пути	[Грент]											
12.4	Строительство зданий и сооружений	[Грент]											
12.3	Строительство инженерных сетей	[Грент]											
12 очередь													
13.1	Работы по устройству и реконструкции земельного полотна	[Грент]											
13.2	Работы по устройству верхнего строения пути	[Грент]											
13.3	Строительство зданий и сооружений	[Грент]											
13.3	Строительство инженерных сетей	[Грент]											

Общий срок выполнения строительно-монтажных работ определен на основании директивного срока ввода объекта в эксплуатацию и выполнен с максимальным совмещением отдельных видов работ, в том числе продолжительности искусственных сооружений и составляет 32 месяца.