



МИНИСТЕРСТВО ТРАНСПОРТА РОССИЙСКОЙ ФЕДЕРАЦИИ

ФЕДЕРАЛЬНОЕ АГЕНТСТВО ЖЕЛЕЗНОДОРОЖНОГО ТРАНСПОРТА
(РОСЖЕЛДОР)

РАСПОРЯЖЕНИЕ

09 сентября 2024 г.

Москва

№

АБ-903-р

Об установлении публичного сервитута в интересах открытого акционерного общества «Российские железные дороги»

В соответствии с Земельным кодексом Российской Федерации, статьей 4 Федерального закона от 31.07.2020 № 254-ФЗ «Об особенностях регулирования отдельных отношений в целях модернизации и расширения магистральной инфраструктуры и о внесении изменений в отдельные законодательные акты Российской Федерации», пунктом 5.3.18 (3) Положения о Федеральном агентстве железнодорожного транспорта, утвержденного постановлением Правительства Российской Федерации от 30.07.2004 № 397, и на основании ходатайства открытого акционерного общества «Российские железные дороги», поступившего письмом Группы заказчика по строительству и реконструкции интермодальных транспортно-пересадочных узлов Дирекции по комплексной реконструкции железных дорог и строительству объектов железнодорожного транспорта – филиала ОАО «РЖД» от 24.06.2024 № ИСХ-16704/ДКРСМСК:

1. Установить публичный сервитут площадью 9 кв.м на срок 36 месяцев в интересах ОАО «РЖД» (ОГРН 1037739877295, ИНН 7708503727) в отношении земельного участка с кадастровым номером 77:03:0003007:11 и адресным ориентиром: Москва, ул. Гастелло, вл. 44, стр. 5.

2. Срок, в течение которого использование земельного участка (его части) и (или) расположенного на нем объекта недвижимости в соответствии с их разрешенным использованием будет невозможно или существенно затруднено (при возникновении таких обстоятельств), составляет 12 месяцев.

3. Утвердить границы публичного сервитута общей площадью 9 кв.м согласно прилагаемому графическому описанию местоположения границ публичного сервитута и перечням координат характерных точек вышеуказанных границ, являющихся неотъемлемой частью настоящего распоряжения (приложение № 1).

4. Владелец публичного сервитута (ОАО «РЖД») при осуществлении деятельности, для обеспечения которой испрашивается публичный сервитут, обязан учитывать ранее установленные ограничения (обременения) в использовании объекта недвижимости.

5. Владелец публичного сервитута (ОАО «РЖД») обязан привести земельный участок в состояние, пригодное для использования в соответствии с его видом разрешенного использования в срок не позднее чем 3 месяца после завершения деятельности, для осуществления которой был установлен публичный сервитут.

6. Соглашение об осуществлении публичного сервитута в соответствии со статьей 39.47 Земельного кодекса Российской Федерации заключается с собственником земельного участка, находящегося в частной собственности, или арендатором, землепользователем, землевладельцем земельного участка, находящегося в государственной или муниципальной собственности, в отношении которых установлен публичный сервитут.

7. Публичный сервитут устанавливается в целях обеспечения строительства, реконструкции объектов инфраструктуры при реализации объекта: «Этап 5. Строительство путепровода тоннельного типа на пересечении ж.д. путей МЦД-3 и станции Москва-Пассажирская-Казанская» в рамках реализации проекта «Организация пригородно-городского пассажирского железнодорожного движения на участке Крюково - Раменское (МЦД-3)» на основании документации по планировке территории (проекта планировки территории и проекта межевания территории), утвержденной распоряжением Федерального агентства железнодорожного транспорта от 25.06.2021 № АИ-244-р (с изменениями от 14.08.2023 № АБ-475-р).

8. Мероприятия по обеспечению сохранности объектов культурного наследия предусмотрены документацией по планировке территории объекта «Этап 5. Строительство путепровода тоннельного типа на пересечении ж.д. путей МЦД-3 и станции Москва-Пассажирская-Казанская» в рамках реализации проекта «Организация пригородно-городского пассажирского железнодорожного движения на участке Крюково - Раменское (МЦД-3)».

9. Управлению земельно-имущественных отношений и правовой деятельности Федерального агентства железнодорожного транспорта:

1) направить в соответствии с Федеральным законом от 13.07.2015 № 218-ФЗ «О государственной регистрации недвижимости» копию настоящего распоряжения в филиал ППК «Роскадастр» по Москве;

2) направить копию настоящего распоряжения в ОАО «РЖД»;

3) обеспечить размещение настоящего распоряжения на официальном сайте Федерального агентства железнодорожного транспорта в информационно-коммуникационной сети «Интернет».

Заместитель руководителя



А.С. Батюк

ГРАФИЧЕСКОЕ ОПИСАНИЕ
местоположения границ населенных пунктов, территориальных
зон, особо охраняемых природных территорий, зон с особыми
условиями использования территории

публичный сервитут в целях обеспечения строительства, реконструкции объектов инфраструктуры для размещения объекта «Этап 5. Строительство путепровода тоннельного типа на пересечении ж.д. путей МЦД-3 и станции Москва-Пассажирская-Казанская» в рамках реализации проекта «Организация пригородно-городского пассажирского железнодорожного движения на участке Крюково – Раменское (МЦД-3)»

(наименование объекта, местоположение границ которого описано (далее - объект))

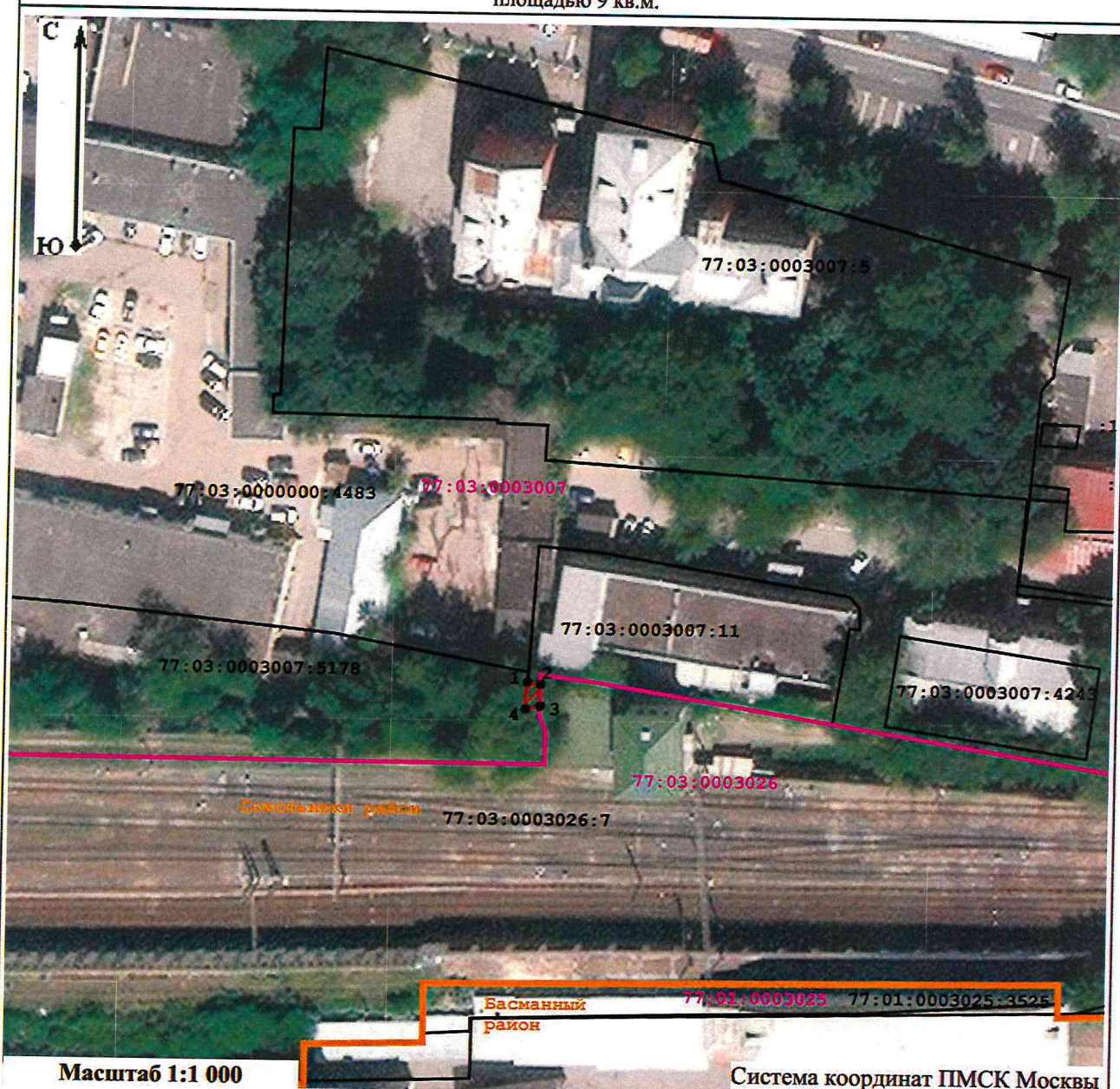
Раздел 1

Сведения об объекте		
№ п/п	Характеристики объекта	Описание характеристик
1	2	3
1	Местоположение объекта	г.Москва
2	Площадь объекта ± величина погрешности определения площади (Р ± ΔР)	9 м ² ± 1 м ²
3	Иные характеристики объекта	Вид объекта реестра границ: Зона с особыми условиями использования территории Вид объекта по документу: публичный сервитут в целях обеспечения строительства, реконструкции объектов инфраструктуры для размещения объекта «Этап 5. Строительство путепровода тоннельного типа на пересечении ж.д. путей МЦД-3 и станции Москва-Пассажирская-Казанская» в рамках реализации проекта «Организация пригородно-городского пассажирского железнодорожного движения на участке Крюково – Раменское (МЦД-3)» для целей, предусмотренных п.2 ч.5 ст.4 Федерального закона от 31.07.2020 №254-ФЗ. Срок публичного сервитута: 36 месяцев.Земельные участки, образующие зону или территорию: 77:03:0003007:11

Раздел 2

Сведения о местоположении границ объекта					
1. Система координат ПМСК Москвы					
2. Сведения о характерных точках границ объекта					
Обозначение характерных точек границ	Координаты, м		Метод определения координат характерной точки	Средняя квадратическая погрешность положения характерной точки (Mt), м	Описание обозначения точки на местности (при наличии)
	X	Y			
1	2	3	4	5	6
1	12 868,89	12 184,61	Аналитический метод	0,10	—
2	12 868,58	12 186,73		0,10	
3	12 865,01	12 186,67		0,10	
4	12 864,57	12 184,34		0,10	
1	12 868,89	12 184,61		0,10	
3. Сведения о характерных точках части (частей) границы объекта					
1	2	3	4	5	6
—	—	—	—	—	—






Графическое описание местоположения границ публичного сервитута
 Схема расположения границ публичного сервитута
 в целях обеспечения строительства, реконструкции объектов инфраструктуры для размещения объекта «Этап 5.
 Строительство путепровода тоннельного типа на пересечении ж.д. путей МЖД-3 и станции Москва-
 Пассажирская-Казанская» в рамках реализации проекта «Организация пригородно-городского пассажирского
 железнодорожного движения на участке Крюково – Раменское (МЖД-3)»,
 расположенного: Российская Федерация, г. Москва,
 на земельном участке с кадастровым номером 77:03:0003007:11
 площадью 9 кв.м.



Масштаб 1:1 000

Система координат ПМСК Москвы

Условные обозначения:

-  - Проектная граница публичного сервитута;
-  - Характерные точки границы публичного сервитута;
-  - Границы земельных участков, сведения о которых содержатся в ЕГРН;
-  - Границы кадастрового квартала;
- 77:03:0003006 - Обозначение кадастрового квартала;
- 77:01:0003059:1882 - Кадастровый номер земельного участка, сведения о котором содержатся в ЕГРН;
-  - Граница районов г. Москвы ;