



МИНИСТЕРСТВО ТРАНСПОРТА РОССИЙСКОЙ ФЕДЕРАЦИИ

ФЕДЕРАЛЬНОЕ АГЕНТСТВО ЖЕЛЕЗНОДОРОЖНОГО ТРАНСПОРТА  
(РОСЖЕЛДОР)

## РАСПОРЯЖЕНИЕ

09 сентября 2024г.

Москва

№ АБ - 900-Р.

### Об установлении публичного сервитута в интересах открытого акционерного общества «Российские железные дороги»

В соответствии с Земельным кодексом Российской Федерации, статьей 4 Федерального закона от 31.07.2020 № 254-ФЗ «Об особенностях регулирования отдельных отношений в целях модернизации и расширения магистральной инфраструктуры и о внесении изменений в отдельные законодательные акты Российской Федерации», пунктом 5.3.18 (3) Положения о Федеральном агентстве железнодорожного транспорта, утвержденного постановлением Правительства Российской Федерации от 30.07.2004 № 397, и на основании ходатайства открытого акционерного общества «Российские железные дороги», поступившего письмом Группы заказчика по строительству и реконструкции интермодальных транспортно-пересадочных узлов Дирекции по комплексной реконструкции железных дорог и строительству объектов железнодорожного транспорта – филиала ОАО «РЖД» от 28.06.2024 № ИСХ-17481/ДКРСМСК:

1. Установить публичный сервитут на срок 36 месяцев в интересах ОАО «РЖД» (ОГРН 1037739877295, ИНН 7708503727) в отношении:

1) земельного участка с кадастровым номером 77:03:0000000:4483 площадью 3041 кв.м и адресным ориентиром: Москва, ул. Гастелло, земельный участок 32;

2) земель в границах кадастрового квартала с номером 77:03:0003007 площадью 71 кв.м и адресным ориентиром: Москва.

2. Срок, в течение которого использование земельного участка (его части) и (или) расположенного на нем объекта недвижимости в соответствии с их разрешенным использованием будет невозможно или существенно затруднено (при возникновении таких обстоятельств), составляет 3 месяца.

3. Утвердить границы публичного сервитута общей площадью 3112 кв.м согласно прилагаемому графическому описанию местоположения границ публичного сервитута и перечням координат характерных точек вышеуказанных границ, являющихся неотъемлемой частью настоящего распоряжения (приложение № 1).

4. Владелец публичного сервитута (ОАО «РЖД») при осуществлении деятельности, для обеспечения которой испрашивается публичный сервитут, обязан учитывать ранее установленные ограничения (обременения) в использовании объекта недвижимости.

5. Владелец публичного сервитута (ОАО «РЖД») обязан привести земельный участок в состояние, пригодное для использования в соответствии с его видом разрешенного использования в срок не позднее чем 3 месяца после завершения деятельности, для осуществления которой был установлен публичный сервитут.

6. Владелец публичного сервитута (ОАО «РЖД») обязан внести плату за публичный сервитут в отношении земельного участка и/или земель государственная собственность на которые не разграничена, в соответствии с порядком расчета и внесения платы за публичный сервитут (приложение № 2).

7. Соглашение об осуществлении публичного сервитута в соответствии со статьей 39.47 Земельного кодекса Российской Федерации заключается с собственником земельного участка, находящегося в частной собственности, или арендатором, землепользователем, землевладельцем земельного участка, находящегося в государственной или муниципальной собственности, в отношении которых установлен публичный сервитут.

8. Публичный сервитут устанавливается в целях обеспечения строительства, реконструкции объектов инфраструктуры при реализации объекта: «Этап 5. Строительство путепровода тоннельного типа на пересечении ж.д. путей МЖД-3 и станции Москва-Пассажирская-Казанская» в рамках реализации проекта «Организация пригородно-городского пассажирского железнодорожного движения на участке Крюково - Раменское (МЖД-3)» на основании документации по планировке территории (проекта планировки территории и проекта межевания территории), утвержденной распоряжением Федерального агентства железнодорожного транспорта от 25.06.2021 № АИ-244-р (с изменениями от 14.08.2023 № АБ-475-р).

9. Мероприятия по обеспечению сохранности объектов культурного наследия предусмотрены документацией по планировке территории объекта «Этап 5. Строительство путепровода тоннельного типа на пересечении ж.д. путей МЖД-3 и станции Москва-Пассажирская-Казанская» в рамках реализации проекта «Организация пригородно-городского пассажирского железнодорожного движения на участке Крюково - Раменское (МЖД-3)».

10. Управлению земельно-имущественных отношений и правовой деятельности Федерального агентства железнодорожного транспорта:

1) направить в соответствии с Федеральным законом от 13.07.2015 № 218-ФЗ «О государственной регистрации недвижимости» копию настоящего распоряжения в филиал ППК «Роскадастр» по Москве;

2) направить копию настоящего распоряжения в ОАО «РЖД»;

3) обеспечить размещение настоящего распоряжения на официальном сайте Федерального агентства железнодорожного транспорта в информационно-коммуникационной сети «Интернет».

11. График проведения работ при осуществлении деятельности, для обеспечения которой устанавливается публичный сервитут, прилагается к настоящему Распоряжению (приложение № 3).

Заместитель руководителя



А.С. Батюк



### ГРАФИЧЕСКОЕ ОПИСАНИЕ

**местоположения границ населенных пунктов, территориальных зон, особо охраняемых природных территорий, зон с особыми условиями использования территории**

*публичный сервитут в целях обеспечения строительства, реконструкции объектов инфраструктуры для размещения объекта «Этап 5. Строительство путепровода тоннельного типа на пересечении ж.д. путей МЦД-3 и станции Москва-Пассажирская-Казанская» в рамках реализации проекта «Организация пригородно-городского пассажирского железнодорожного движения на участке Крюково – Раменское (МЦД-3)»*

(наименование объекта, местоположение границ которого описано (далее - объект)

#### Раздел 1

Сведения об объекте		
№ п/п	Характеристики объекта	Описание характеристик
1	2	3
1	Местоположение объекта	Москва
2	Площадь объекта ± величина погрешности определения площади (P ± ΔP)	3 112 м <sup>2</sup> ± 19 м <sup>2</sup>
3	Иные характеристики объекта	Вид объекта реестра границ: Зона с особыми условиями использования территории Вид объекта по документу: публичный сервитут в целях обеспечения строительства, реконструкции объектов инфраструктуры для размещения объекта «Этап 5. Строительство путепровода тоннельного типа на пересечении ж.д. путей МЦД-3 и станции Москва-Пассажирская-Казанская» в рамках реализации проекта «Организация пригородно-городского пассажирского железнодорожного движения на участке Крюково – Раменское (МЦД-3)» для целей, предусмотренных п.2 ч.5 ст.4 Федерального закона от 31.07.2020 №254-ФЗ. Срок публичного сервитута: 36 месяцев.Земельные участки, образующие зону или территорию: 77:03:0000000:4483



Раздел 2

Сведения о местоположении границ объекта

1. Система координат ПМСК Москвы

2. Сведения о характерных точках границ объекта

Обозначение характерных точек границ	Координаты, м		Метод определения координат характерной точки	Средняя квадратическая погрешность положения характерной точки (Mт), м	Описание обозначения точки на местности (при наличии)
	X	Y			
1	2	3	4	5	6
1	12 943,36	12 076,28	Аналитический метод	0,10	—
2	12 933,60	12 079,38		0,10	
3	12 933,22	12 082,42		0,10	
4	12 946,10	12 084,44		0,10	
5	12 941,93	12 109,17		0,10	
6	12 936,02	12 108,17		0,10	
7	12 939,18	12 089,43		0,10	
8	12 929,49	12 087,91		0,10	
9	12 912,21	12 086,00		0,10	
10	12 909,18	12 086,92		0,10	
11	12 906,64	12 105,00		0,10	
12	12 898,04	12 104,23		0,10	
13	12 901,89	12 078,82		0,10	
14	12 911,65	12 079,90		0,10	
15	12 928,10	12 074,90		0,10	
16	12 934,39	12 023,86		0,10	
17	12 939,24	11 995,71		0,10	
18	12 941,34	11 982,60		0,10	
19	12 943,16	11 972,69		0,10	
20	12 930,03	11 970,19		0,10	
21	12 922,31	11 967,47		0,10	
22	12 902,21	11 959,76		0,10	
23	12 886,01	11 954,71		0,10	
24	12 886,11	11 948,45		0,10	
25	12 904,18	11 954,09		0,10	
26	12 923,86	11 961,64		0,10	
27	12 947,51	11 965,34		0,10	
28	12 951,86	11 947,28		0,10	
29	12 950,32	11 947,04		0,10	
30	12 951,23	11 941,11		0,10	
31	12 953,28	11 941,42		0,10	
32	12 955,58	11 931,86		0,10	
33	12 961,42	11 933,27		0,10	
34	12 959,23	11 942,34		0,10	
35	12 960,36	11 942,51		0,10	
36	12 951,92	11 994,58		0,10	
37	12 963,94	11 996,32		0,10	
38	12 962,23	12 008,51		0,10	
39	12 949,92	12 006,79		0,10	
40	12 949,15	12 011,35		0,10	
41	12 947,60	12 020,87		0,10	
42	12 968,58	12 024,77		0,10	
43	12 968,37	12 028,25		0,10	
44	12 966,01	12 027,71		0,10	
45	12 964,67	12 033,20		0,10	
46	12 944,48	12 029,87		0,10	
47	12 943,33	12 037,01		0,10	
48	12 955,51	12 038,90		0,10	
49	12 954,59	12 044,83		0,10	
50	12 942,37	12 042,93		0,10	
51	12 940,33	12 055,55		0,10	
52	12 946,40	12 056,44		0,10	

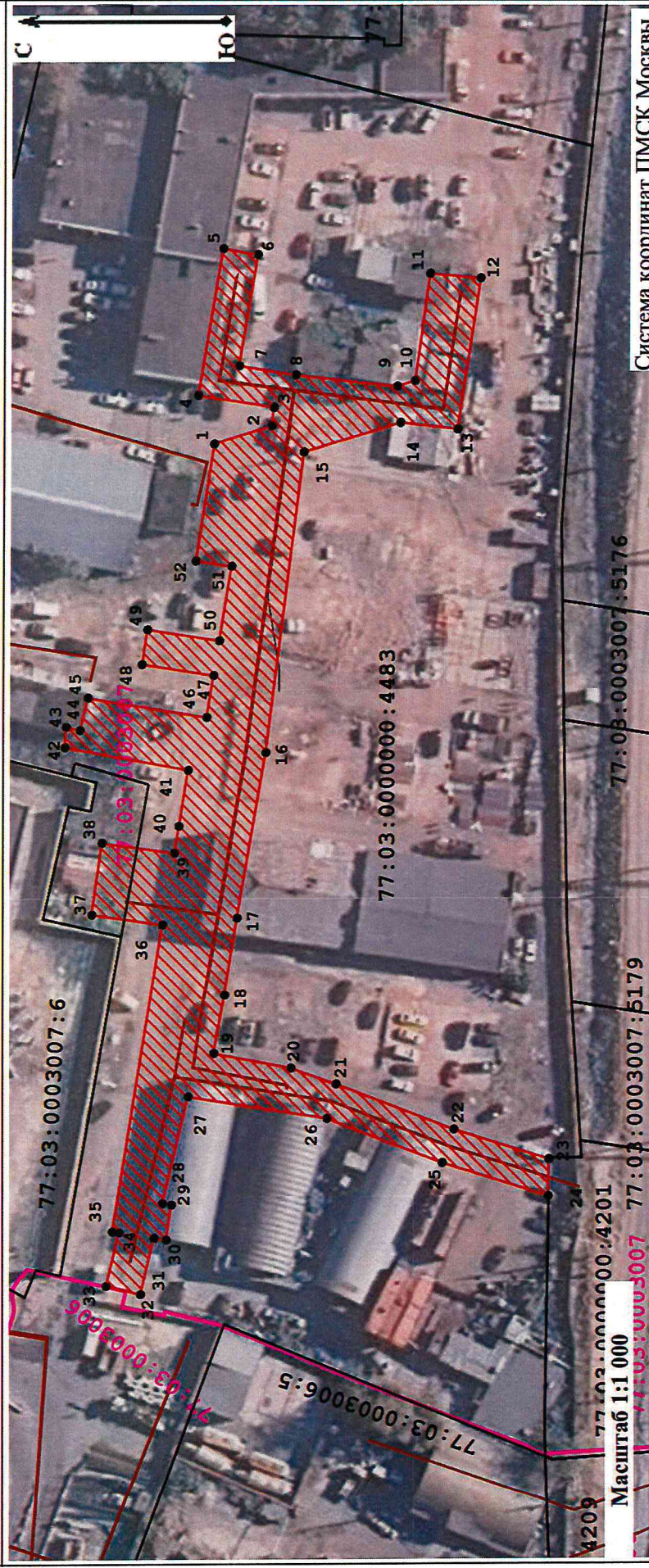
1	12 943,36	12 076,28		0,10	
<b>3. Сведения о характерных точках части (частей) границы объекта</b>					
<b>1</b>	<b>2</b>	<b>3</b>	<b>4</b>	<b>5</b>	<b>6</b>
—	—	—	—	—	—












Графическое описание местоположения границ публичного сервитута

Схема расположения границ публичного сервитута  
в целях обеспечения строительства, реконструкции объектов инфраструктуры для размещения объекта «Этап 5. Строительство путепровода тоннельного типа на пересечении ж.д. путей МЖД-3 и станции Москва-Пассажирская-Казанская» в рамках реализации проекта «Организация пригородно-городского пассажирского железнодорожного движения на участке Крюково – Раменское (МЖД-3)», расположенного: Росийская Федерация, г. Москва, на землях неразграниченной государственной собственности в границах кадастрового квартала 77:03:0003007 занимаемая площадь 71 кв.м, на земельном участке с кадастровым номером 77:03:0000000:4483 занимаемая площадь 3041 кв.м площадью 3112 кв.м.



Система координат ПМСК Москвы

Условные обозначения:

-  - Проектная граница публичного сервитута;
-  - Границы земельных участков, сведения о которых содержатся в ЕГРН;
-  - Граница районов г. Москвы;
-  1 - Характерные точки границы публичного сервитута;
-  - Границы кадастрового квартала;
-  - Кадастровый номер земельного участка, сведения о котором содержатся в ЕГРН;
-  - Реконструируемая коммуникация;

77:03:0003006



**Порядок расчета и внесения платы за публичный сервитут в отношении земель или земельных участков, находящихся в государственной или муниципальной собственности, и не предоставленных гражданам или юридическим лицам**

1. Плата за публичный сервитут в отношении земельного участка, находящегося в государственной или муниципальной собственности и не обремененного правами третьих лиц, устанавливается в размере 0,01 процента кадастровой стоимости такого земельного участка за каждый год использования этого земельного участка. При этом плата за публичный сервитут, установленный на три года и более, не может быть менее чем 0,1 процента кадастровой стоимости земельного участка, обремененного сервитутом, за весь срок сервитута.

2. Плата за публичный сервитут рассчитывается пропорционально площади земельного участка и (или) земель в установленных границах публичного сервитута.

3. В случае, если публичный сервитут устанавливается в отношении земельных участков и (или) земель, кадастровая стоимость которых не определена, на срок три года и более, расчет осуществляется по следующей формуле:

**0,1% \* (УПКС \* S усл.),** где:

УПКС – средний удельный показатель кадастровой стоимости земельного участка, в отношении которого устанавливается сервитут, находящегося на неразграниченной территории (средний уровень кадастровой стоимости земельных участков по муниципальному району (городскому округу), муниципальному образованию в составе города федерального значения) (руб. / кв. м) (УПКС устанавливается каждым публично-правовым образованием самостоятельно в отношении кадастровых кварталов, расположенных в границах такого публично-правового образования с учетом вида разрешенного использования);

– S усл. – площадь части земельного участка, в отношении которого устанавливается сервитут (кв. м).

4. Плата за публичный сервитут, установленный в отношении земельных участков и (или) земель, находящихся в государственной или муниципальной собственности и не обремененных правами третьих лиц, вносится обладателем публичного сервитута единовременным платежом не позднее шести месяцев со дня принятия решения об установлении публичного сервитута.

Плата за публичный сервитут вносится обладателем публичного сервитута в бюджет публично-правового образования с учетом статьи 51, статьи 57 и статьи 62 Бюджетного кодекса Российской Федерации.

График проведения работ при осуществлении деятельности, для обеспечения которой устанавливается публичный сервитут  
в отношении земельного участка и/или земель, находящихся в государственной или муниципальной собственности, и не предоставленных гражданам или юридическим лицам

Порядковый номер работы	Наименование работ	Периоды проведения работ												Суммарная продолжительность работ, календарных дней						
		1	2	3	4	5	6	7	8	9	10	11	12							
1	Разработка проектной документации на строительство объекта публичного сервитута	2																		
2	Изготовление чертежей, подготовка документов для подачи заявления о предоставлении публичного сервитута		3																	
3	Получение разрешения на проведение работ по предоставлению публичного сервитута			4																
4	Подготовка документации на строительство объекта публичного сервитута				5															
5	Привлечение подрядной организации к выполнению работ					6														
6	Выполнение работ по строительству объекта публичного сервитута						7													
7	Применение мер по обеспечению безопасности проведения работ							8												
8	Применение мер по обеспечению безопасности проведения работ								9											
9	Применение мер по обеспечению безопасности проведения работ									10										
10	Применение мер по обеспечению безопасности проведения работ										11									
11	Применение мер по обеспечению безопасности проведения работ											12								
12	Применение мер по обеспечению безопасности проведения работ												13							
13	Применение мер по обеспечению безопасности проведения работ													14						
14	Применение мер по обеспечению безопасности проведения работ														15					
15	Применение мер по обеспечению безопасности проведения работ															16				
16	Применение мер по обеспечению безопасности проведения работ																17			
17	Применение мер по обеспечению безопасности проведения работ																	18		
18	Применение мер по обеспечению безопасности проведения работ																		19	
19	Применение мер по обеспечению безопасности проведения работ																			20
20	Применение мер по обеспечению безопасности проведения работ																			21
21	Применение мер по обеспечению безопасности проведения работ																			22
22	Применение мер по обеспечению безопасности проведения работ																			23
23	Применение мер по обеспечению безопасности проведения работ																			24
24	Применение мер по обеспечению безопасности проведения работ																			25
25	Применение мер по обеспечению безопасности проведения работ																			26
26	Применение мер по обеспечению безопасности проведения работ																			27
27	Применение мер по обеспечению безопасности проведения работ																			28
28	Применение мер по обеспечению безопасности проведения работ																			29
29	Применение мер по обеспечению безопасности проведения работ																			30
30	Применение мер по обеспечению безопасности проведения работ																			31
31	Применение мер по обеспечению безопасности проведения работ																			32
32	Применение мер по обеспечению безопасности проведения работ																			33
33	Применение мер по обеспечению безопасности проведения работ																			34
34	Применение мер по обеспечению безопасности проведения работ																			35
35	Применение мер по обеспечению безопасности проведения работ																			36
36	Применение мер по обеспечению безопасности проведения работ																			37
37	Применение мер по обеспечению безопасности проведения работ																			38
38	Применение мер по обеспечению безопасности проведения работ																			39
39	Применение мер по обеспечению безопасности проведения работ																			40
40	Применение мер по обеспечению безопасности проведения работ																			41
41	Применение мер по обеспечению безопасности проведения работ																			42
42	Применение мер по обеспечению безопасности проведения работ																			43
43	Применение мер по обеспечению безопасности проведения работ																			44
44	Применение мер по обеспечению безопасности проведения работ																			45

ООО «Сбербанк России»  
 ОГРН 5040100000000  
 ИНН 5040100000  
 КПП 5040100000  
 Адрес: 125165, г. Москва, ул. Мясницкая, д. 12, стр. 2  
 Имя: Иван Иванович  
 Фамилия: Иванов  
 Номер документа: 001/2023  
 Дата: 2023.09.28  
 Подпись: \_\_\_\_\_  
 Должность: Руководитель