



МИНИСТЕРСТВО ТРАНСПОРТА РОССИЙСКОЙ ФЕДЕРАЦИИ

ФЕДЕРАЛЬНОЕ АГЕНТСТВО ЖЕЛЕЗНОДОРОЖНОГО ТРАНСПОРТА  
(РОСЖЕЛДОР)

## РАСПОРЯЖЕНИЕ

16 августа 2024

Москва

№ АБ-859р

### **Об установлении публичного сервитута в интересах Федерального казенного учреждения «Дирекция государственного заказчика по реализации комплексных проектов развития транспортной инфраструктуры»**

В соответствии с Земельным кодексом Российской Федерации, статьей 4 Федерального закона от 31.07.2020 № 254-ФЗ «Об особенностях регулирования отдельных отношений в целях модернизации и расширения магистральной инфраструктуры и о внесении изменений в отдельные законодательные акты Российской Федерации», пунктом 5.3.18 (3) Положения о Федеральном агентстве железнодорожного транспорта, утвержденного постановлением Правительства Российской Федерации от 30.07.2004 № 397, и на основании ходатайства Федерального казенного учреждения «Дирекция государственного заказчика по реализации комплексных проектов развития транспортной инфраструктуры» (далее – ФКУ «Ространсmodernизация») от 14.05.2024 № КМ-83/9004 и письма от 16.05.2024 № КМ-83/9155:

1. Установить публичный сервитут на срок 20 месяцев в интересах ФКУ «Ространсmodernизация» (ОГРН 1027739457745, ИНН 7702331944) в отношении:

1) земельного участка с кадастровым номером 90:07:000000:1951 площадью 1472 кв.м и адресным ориентиром: Республика Крым, Ленинский район;

2) земель в границах кадастрового квартала с номером 90:07:250101 площадью 9 кв.м и адресным ориентиром: Республика Крым, Ленинский район.

2. Срок, в течение которого использование земельного участка (его части) и (или) расположенного на нем объекта недвижимости в соответствии с их разрешенным использованием будет невозможно или существенно затруднено (при возникновении таких обстоятельств), составляет не более 1 месяца.

3. Утвердить границы публичного сервитута общей площадью 1481 кв.м согласно прилагаемому графическому описанию местоположения границ

публичного сервитута и перечням координат характерных точек вышеуказанных границ, являющихся неотъемлемой частью настоящего распоряжения (приложение № 1).

4. Владелец публичного сервитута (ФКУ «Ространсmodernизация») при осуществлении деятельности, для обеспечения которой испрашивается публичный сервитут, обязан учитывать ранее установленные ограничения (обременения) в использовании объекта недвижимости.

5. Владелец публичного сервитута (ФКУ «Ространсmodernизация») обязан привести земельный участок в состояние, пригодное для использования в соответствии с его видом разрешенного использования в срок не позднее чем 3 месяца после завершения деятельности, для осуществления которой был установлен публичный сервитут.

6. Владелец публичного сервитута (ФКУ «Ространсmodernизация») обязан внести плату за публичный сервитут в отношении земельного участка и/или земель государственная собственность на которые не разграничена, в соответствии с порядком расчета и внесения платы за публичный сервитут (приложение № 2).

7. Публичный сервитут устанавливается в целях обеспечения строительства, реконструкции объектов инфраструктуры при реализации объекта: «Строительство двухпутных вставок на участке Владиславовка – Семь Колодезей (реконструкция существующей линии Владиславовка – Крым)» на основании документации по планировке территории (проект планировки территории и проект межевания территории), утвержденной распоряжением Федерального агентства железнодорожного транспорта от 28.09.2022 № ВЛ-381-р.

8. Управлению земельно-имущественных отношений и правовой деятельности Федерального агентства железнодорожного транспорта:

1) направить в соответствии с Федеральным законом от 13.07.2015 № 218-ФЗ «О государственной регистрации недвижимости» копию настоящего распоряжения в Управление Росреестра по Республике Крым и Севастополю;

2) направить копию настоящего распоряжения в ФКУ «Ространсmodernизация»;

3) обеспечить размещение настоящего распоряжения на официальном сайте Федерального агентства железнодорожного транспорта в информационно-коммуникационной сети «Интернет».

9. График проведения работ при осуществлении деятельности, для обеспечения которой устанавливается публичный сервитут, прилагается к настоящему Распоряжению (приложение № 3).

Заместитель руководителя



А.С. Батюк

## Описание местоположения границ публичного сервитута

для строительства линейных объектов инфраструктуры, реконструкции объектов инфраструктуры в рамках реализации проекта «Строительство двухпутных вставок на участке Владиславовка – Семь Колодезей (реконструкция существующей линии Владиславовка - Крым)»

(наименование объекта, местоположение границ которого описано (далее - объект))

### Раздел 1

#### Сведения об объекте

№ п/п	Характеристики объекта	Описание характеристик
1	2	3
1.	Местоположение объекта	Республика Крым, район Ленинский
2.	Площадь объекта +/- величина погрешности определения площади (Р +/- Дельта Р)	1481 +/- 17 м <sup>2</sup>
3.	Иные характеристики объекта	<p>Публичный сервитут устанавливается на основании Федерального закона от 31.07.2020 № 254-ФЗ для строительства линейных объектов инфраструктуры, реконструкции объектов инфраструктуры в рамках реализации проекта «Строительство двухпутных вставок на участке Владиславовка – Семь Колодезей (реконструкция существующей линии Владиславовка - Крым)».</p> <p>Срок публичного сервитута составляет 20 месяцев.</p> <p>Обладатель публичного сервитута: Федеральное казенное учреждение "Дирекция государственного заказчика по реализации комплексных проектов развития транспортной инфраструктуры" (почтовый адрес: 109012, г. Москва, ул Рождественка, д. 1 СТР. 1; адрес электронной почты: fgurtm@ppp-transport.ru; контактный телефон: +7 (499) 262-82-42.</p>

## Раздел 2

### Сведения о местоположении границ объекта

1. Система координат СК-63, зона 5

2. Сведения о характерных точках границ объекта

Обозначение характерных точек границ	Координаты, м		Метод определения координат характерной точки	Средняя квадратическая погрешность положения характерной точки (M <sub>t</sub> ), м	Описание обозначения точки на местности (при наличии)
	X	Y			
1	2	3	4	5	6
1	5005695.10	5312822.54	Метод спутниковых геодезических измерений (определений)	0.10	Закрепление отсутствует
2	5005696.67	5312837.58	Метод спутниковых геодезических измерений (определений)	0.10	Закрепление отсутствует
3	5005681.99	5312844.05	Метод спутниковых геодезических измерений (определений)	0.10	Закрепление отсутствует
4	5005631.54	5312843.98	Метод спутниковых геодезических измерений (определений)	0.10	Закрепление отсутствует
5	5005627.75	5312824.54	Метод спутниковых геодезических измерений (определений)	0.10	Закрепление отсутствует
6	5005678.68	5312818.16	Метод спутниковых геодезических измерений (определений)	0.10	Закрепление отсутствует
1	5005695.10	5312822.54	Метод спутниковых геодезических измерений (определений)	0.10	Закрепление отсутствует

3. Сведения о характерных точках части (частей) границы объекта

Обозначение характерных точек части границы	Координаты, м		Метод определения координат характерной точки	Средняя квадратическая погрешность положения характерной точки (M <sub>t</sub> ), м	Описание обозначения точки на местности (при наличии)
	X	Y			
1	2	3	4	5	6
-	-	-	-	-	-

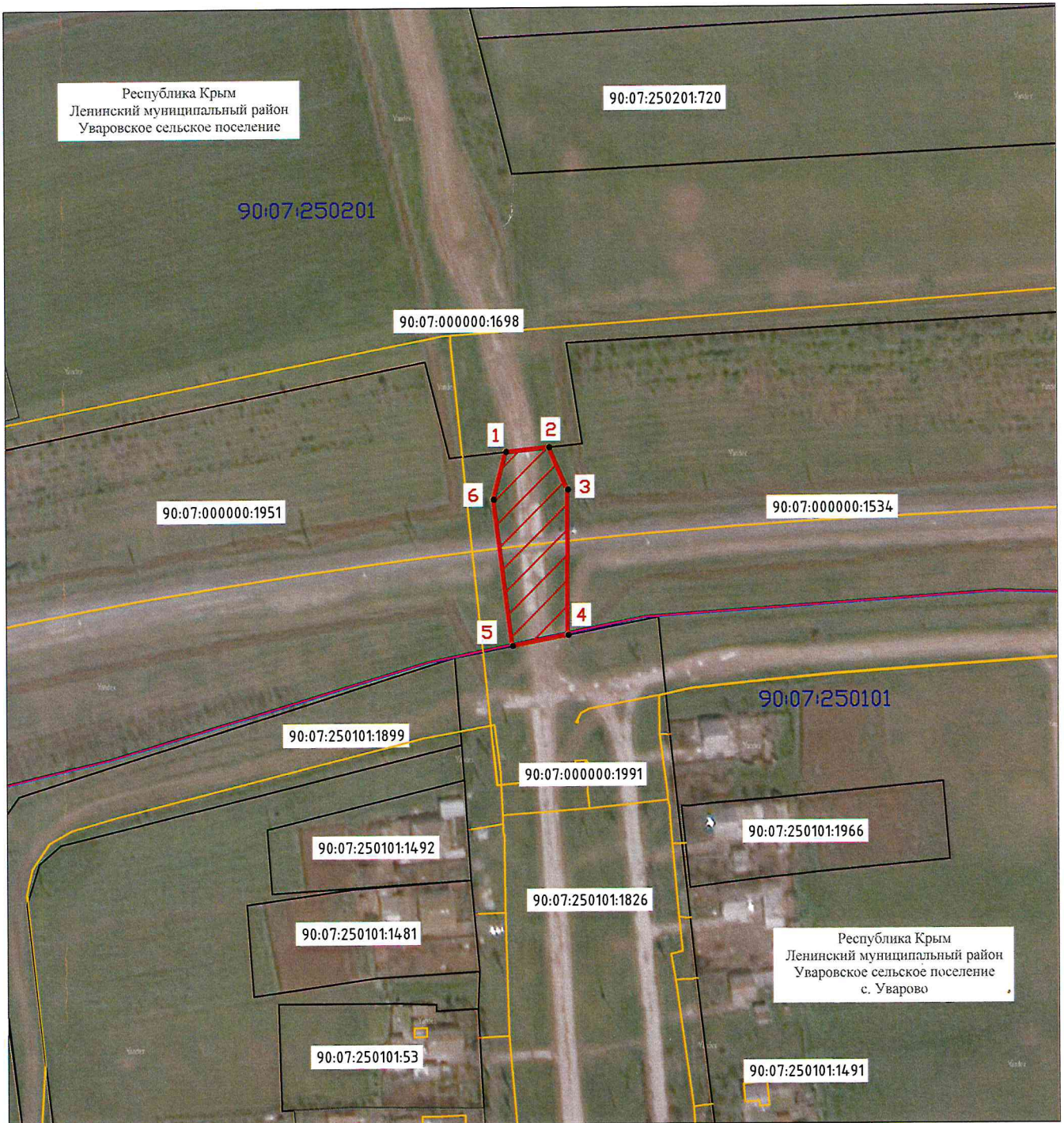


## Схема расположения границ публичного сервитута

Публичный сервитут для строительства линейных объектов инфраструктуры, реконструкции объектов инфраструктуры в рамках реализации проекта «Строительство двухпутных вставок на участке Владиславовка – Семь Колодезей (реконструкция существующей линии Владиславовка - Крым)»



Система координат  
СК-63, район X, зона 5



Масштаб 1:2000

Условные обозначения:

- |   |  |
|---|--|
| <ul style="list-style-type: none"> <li><span style="border-bottom: 1px solid blue; width: 20px; display: inline-block; margin-right: 5px;"></span> - Граница кадастрового квартала</li> <li><span style="color: blue; font-weight: bold;">90:07:240101</span> - Кадастровый номер кадастрового квартала</li> <li><span style="border-bottom: 2px dashed red; width: 20px; display: inline-block; margin-right: 5px;"></span> - Проектные границы публичного сервитута</li> <li><span style="color: red; font-weight: bold;">1.</span> - Характерные точки публичного сервитута</li> </ul> | <ul style="list-style-type: none"> <li><span style="border: 1px solid black; width: 20px; height: 10px; display: inline-block; margin-right: 5px;"></span> - Кадастровый номер земельного участка, здания, сооружения, объекта незавершенного строительства</li> <li><span style="border: 1px solid black; width: 20px; height: 10px; display: inline-block; margin-right: 5px;"></span> - Граница земельного участка, сведения о котором содержатся в ЕГРН</li> <li><span style="border: 1px solid yellow; width: 20px; height: 10px; display: inline-block; margin-right: 5px;"></span> - Граница объекта капитального строительства, сведения о котором содержатся в ЕГРН</li> <li><span style="border: 1px solid purple; width: 20px; height: 10px; display: inline-block; margin-right: 5px;"></span> - Граница муниципального образования</li> </ul> |
|---|--|

**Порядок расчета и внесения платы за публичный сервитут в отношении земель или земельных участков, находящихся в государственной или муниципальной собственности, и не предоставленных гражданам или юридическим лицам**

1. Плата за публичный сервитут в отношении земельного участка, находящегося в государственной или муниципальной собственности и не обремененного правами третьих лиц, устанавливается в размере 0,01 процента кадастровой стоимости такого земельного участка за каждый год использования этого земельного участка. При этом плата за публичный сервитут, установленный на три года и более, не может быть менее чем 0,1 процента кадастровой стоимости земельного участка, обремененного сервитутом, за весь срок сервитута.

2. Плата за публичный сервитут рассчитывается пропорционально площади земельного участка и (или) земель в установленных границах публичного сервитута.

3. В случае, если публичный сервитут устанавливается в отношении части земельного участка, на срок менее трех лет, расчет платы осуществляется по следующей формуле:

**0,01% \* (КС / S общ. \* S усл.) \* n**, где:

– КС - кадастровая стоимость земельного участка, в отношении которого устанавливается сервитут (руб.);

– S общ. - общая площадь земельного участка, в отношении части которого устанавливается сервитут (кв. м);

– S усл. - площадь части земельного участка, в отношении которого устанавливается сервитут (кв. м);

– n - количество лет, на которые устанавливается сервитут (г.).

4. Если в отношении земельных участков и (или) земель кадастровая стоимость не определена, размер платы за публичный сервитут рассчитывается в соответствии с пунктами 1 и 2 настоящего Порядка исходя из среднего уровня кадастровой стоимости земельных участков по муниципальному району (городскому округу), муниципальному образованию в составе города федерального значения.

Расчет осуществляется по следующей формуле:

**0,01% \* (УПКС \* S усл.) \* n**, где

– УПКС – средний удельный показатель кадастровой стоимости земельного участка, в отношении которого устанавливается публичный сервитут, находящегося на неразграниченной территории (средний уровень кадастровой стоимости земельных участков по муниципальному району (городскому округу), муниципальному образованию в составе города федерального значения) (руб./кв.м) (УПКС устанавливается каждым публично-правовым образованием самостоятельно в отношении кадастровых кварталов, расположенных в границах такого публично-правового образования с учетом вида разрешенного использования);

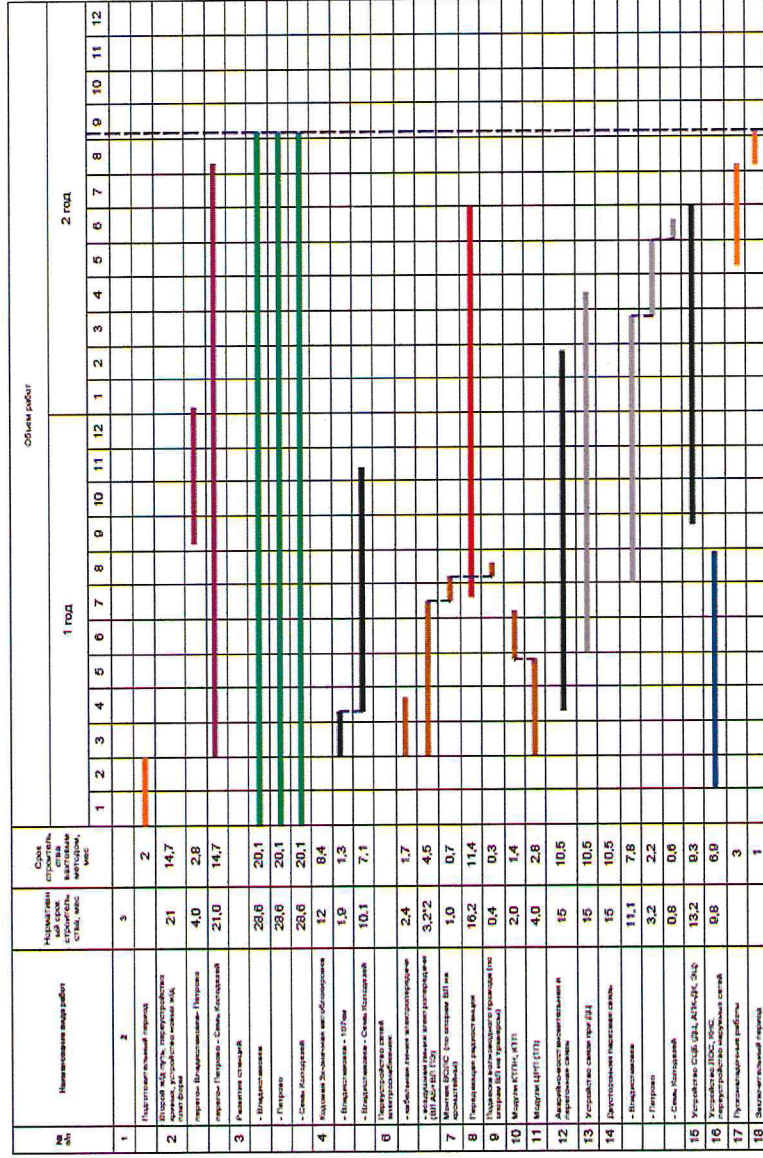
– S усл. – площадь части земельного участка, в отношении которого устанавливается публичный сервитут (кв.м);

– n – количество лет, на которые устанавливается публичный сервитут (г.).

5. Плата за публичный сервитут, установленный в отношении земельных участков и (или) земель, находящихся в государственной или муниципальной собственности и не обремененных правами третьих лиц, вносится обладателем публичного сервитута единовременным платежом не позднее шести месяцев со дня принятия решения об установлении публичного сервитута.

Плата за публичный сервитут вносится обладателем публичного сервитута в бюджет публично-правового образования с учетом статьи 51, статьи 57 и статьи 62 Бюджетного кодекса Российской Федерации.

## График проведения работ при осуществлении деятельности, для обеспечения которой устанавливается публичный сервитут в отношении земельного участка и/или земель, находящихся в государственной или муниципальной собственности и не предоставленных гражданам или юридическим лицам



1012-1-100		1012-1-100	
1	Исполнитель	Исполнитель	Исполнитель
2	Срок выполнения работ	Срок выполнения работ	Срок выполнения работ
3	Сумма финансирования	Сумма финансирования	Сумма финансирования
4	Сроки финансирования	Сроки финансирования	Сроки финансирования
5	Сроки сдачи работ	Сроки сдачи работ	Сроки сдачи работ
6	Сроки оплаты	Сроки оплаты	Сроки оплаты
7	Сроки проведения работ	Сроки проведения работ	Сроки проведения работ
8	Сроки окончания работ	Сроки окончания работ	Сроки окончания работ
9	Сроки начала работ	Сроки начала работ	Сроки начала работ
10	Сроки завершения работ	Сроки завершения работ	Сроки завершения работ
11	Сроки подписания актов	Сроки подписания актов	Сроки подписания актов
12	Сроки оплаты	Сроки оплаты	Сроки оплаты
13	Сроки проведения работ	Сроки проведения работ	Сроки проведения работ
14	Сроки окончания работ	Сроки окончания работ	Сроки окончания работ
15	Сроки начала работ	Сроки начала работ	Сроки начала работ
16	Сроки завершения работ	Сроки завершения работ	Сроки завершения работ
17	Сроки подписания актов	Сроки подписания актов	Сроки подписания актов
18	Сроки оплаты	Сроки оплаты	Сроки оплаты
19	Сроки проведения работ	Сроки проведения работ	Сроки проведения работ
20	Сроки окончания работ	Сроки окончания работ	Сроки окончания работ
21	Сроки начала работ	Сроки начала работ	Сроки начала работ
22	Сроки завершения работ	Сроки завершения работ	Сроки завершения работ
23	Сроки подписания актов	Сроки подписания актов	Сроки подписания актов
24	Сроки оплаты	Сроки оплаты	Сроки оплаты
25	Сроки проведения работ	Сроки проведения работ	Сроки проведения работ
26	Сроки окончания работ	Сроки окончания работ	Сроки окончания работ
27	Сроки начала работ	Сроки начала работ	Сроки начала работ
28	Сроки завершения работ	Сроки завершения работ	Сроки завершения работ
29	Сроки подписания актов	Сроки подписания актов	Сроки подписания актов
30	Сроки оплаты	Сроки оплаты	Сроки оплаты

Примечание:  
1. Исполнитель обязан своевременно предоставлять отчеты о выполнении работ и предоставлять отчеты в письменной форме не реже чем раз в 30 дней по 31 мая.