



МИНИСТЕРСТВО ТРАНСПОРТА РОССИЙСКОЙ ФЕДЕРАЦИИ

ФЕДЕРАЛЬНОЕ АГЕНТСТВО ЖЕЛЕЗНОДОРОЖНОГО ТРАНСПОРТА
(РОСЖЕЛДОР)

РАСПОРЯЖЕНИЕ

26 августа 2024г.

Москва

№

АВ-839-р

Об установлении публичного сервитута в интересах открытого акционерного общества «Российские железные дороги»

В соответствии с Земельным кодексом Российской Федерации, статьей 4 Федерального закона от 31.07.2020 № 254-ФЗ «Об особенностях регулирования отдельных отношений в целях модернизации и расширения магистральной инфраструктуры и о внесении изменений в отдельные законодательные акты Российской Федерации», пунктом 5.3.18 (3) Положения о Федеральном агентстве железнодорожного транспорта, утвержденного постановлением Правительства Российской Федерации от 30.07.2004 № 397, и на основании ходатайства открытого акционерного общества «Российские железные дороги», поступившего письмом Дирекции по комплексной реконструкции железных дорог и строительству объектов железнодорожного транспорта – филиала ОАО «РЖД» от 27.03.2024 № ИСХ-10129/ДКРС:

1. Установить публичный сервитут площадью 171 кв.м на срок 60 месяцев в интересах ОАО «РЖД» (ОГРН 1037739877295, ИНН 7708503727) в отношении земельных участков с кадастровыми номерами 59:01:3810302:73 и 59:01:3810302:551 и адресным ориентиром: Пермский край, г. Пермь, Орджоникидзевский район, ул. Соликамская.
2. Срок, в течение которого использование земельного участка (его части) и (или) расположенного на нем объекта недвижимости в соответствии с их разрешенным использованием будет невозможно или существенно затруднено (при возникновении таких обстоятельств) составляет 12 месяцев.
3. Утвердить границы публичного сервитута общей площадью 171 кв.м согласно прилагаемому графическому описанию местоположения границ публичного сервитута и перечням координат характерных точек вышеуказанных границ, являющихся неотъемлемой частью настоящего распоряжения (приложение № 1).
4. Владелец публичного сервитута (ОАО «РЖД») при осуществлении деятельности, для обеспечения которой испрашивается публичный сервитут, обязан

учитывать ранее установленные ограничения (обременения) в использовании объекта недвижимости.

5. Владелец публичного сервитута (ОАО «РЖД») обязан привести земельный участок в состояние, пригодное для использования в соответствии с его видом разрешенного использования в срок не позднее чем 3 месяца после завершения деятельности, для осуществления которой был установлен публичный сервитут.

6. Владелец публичного сервитута (ОАО «РЖД») обязан внести плату за публичный сервитут в отношении земельного участка и/или земель государственная собственность на которые не разграничена, в соответствии с порядком расчета внесения платы за публичный сервитут (приложение № 2).

7. Соглашение об осуществлении публичного сервитута в соответствии со статьей 39.47 Земельного кодекса Российской Федерации заключается с собственником земельного участка, находящегося в частной собственности, или арендатором, землепользователем, землевладельцем земельного участка, находящегося в государственной или муниципальной собственности, в отношении которых установлен публичный сервитут.

8. Публичный сервитут устанавливается в целях обеспечения строительства, реконструкции объектов инфраструктуры при реализации объекта: «Северный железнодорожный обход г. Перми: «3 этап – Железнодорожный путь с примыканием к станции Кабельная», «4 этап – Железнодорожный путь с примыканием к станции Левшино», «5 этап – Мостовой переход через реку Кама». Переустройство инженерных коммуникаций сторонних собственников и ОАО «РЖД», на основании документации по планировке территории (проекта планировки территории и проекта межевания территории), утвержденной распоряжением Федерального агентства железнодорожного транспорта от 12.08.2021 № ИК-341-р (с изменениями от 17.07.2023 № АБ-431-р).

9. Управлению земельно-имущественных отношений и правовой деятельности Федерального агентства железнодорожного транспорта:

1) направить в соответствии с Федеральным законом от 13.07.2015 № 218-ФЗ «О государственной регистрации недвижимости» копию настоящего распоряжения в филиал ППК «Роскадастр» по Пермскому краю;

2) направить копию настоящего распоряжения в ОАО «РЖД»;

3) обеспечить размещение настоящего распоряжения на официальном сайте Федерального агентства железнодорожного транспорта в информационно-коммуникационной сети «Интернет».

10. График проведения работ при осуществлении деятельности, для обеспечения которой устанавливается публичный сервитут, прилагается к настоящему распоряжению (приложение № 3).

Заместитель руководителя



А.С. Батюк

ОПИСАНИЕ МЕСТОПОЛОЖЕНИЯ ГРАНИЦ

Публичный сервитут в целях обеспечения строительства, реконструкции объектов инфраструктуры при реализации объекта «Северный железнодорожный обход г. Перми: «3 этап – Железнодорожный путь с примыканием к станции Кабельная», «4 этап – Железнодорожный путь с примыканием к станции Левшино», «5 этап – Мостовой переход через реку Кама». Переустройство инженерных коммуникаций сторонних собственников и ОАО «РЖД» для целей, предусмотренных п. 2 ч. 5 ст. 4 Федерального закона от 31.07.2020 N 254-ФЗ, на земельных участках с кадастровыми номерами 59:01:3810302:551, 59:01:3810302:73

(наименование объекта, местоположение границ которого описано
(далее - объект))

Раздел 1

Сведения об объекте		
N п/п	Характеристики объекта	Описание характеристик
1	2	3
1	Местоположение объекта	Пермский край, г Пермь
2	Площадь объекта +/- величина погрешности определения площади (P +/- Дельта P)	171±3 кв.м
3	Иные характеристики объекта	-

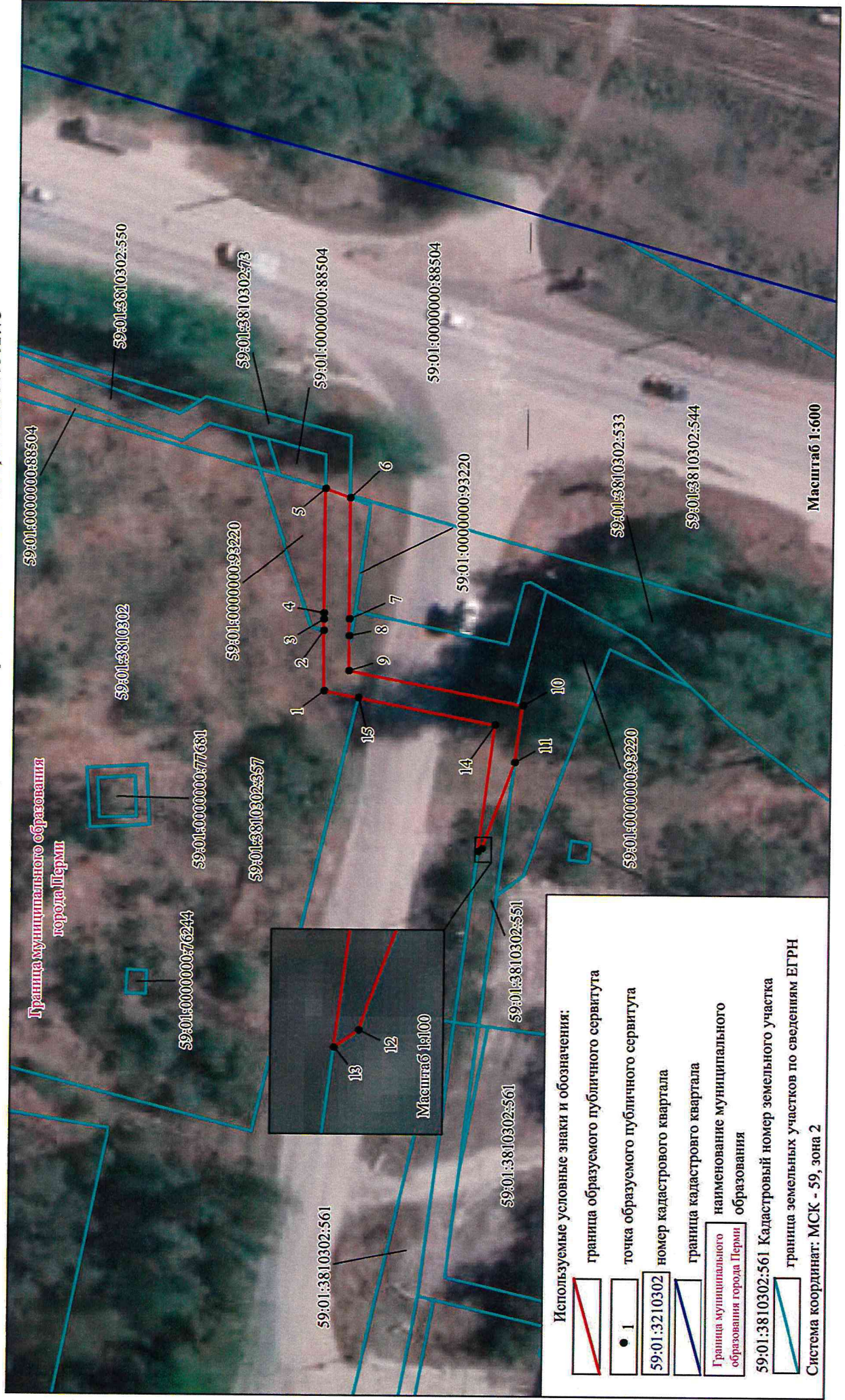
Раздел 2

Сведения о местоположении границ объекта					
1. Система координат МСК-59, зона 2					
2. Сведения о характерных точках границ объекта					
Обозначение характерных точек границ	Координаты, м		Метод определения координат характерной точки	Средняя квадратическая погрешность положения характерной точки (Mt), м	Описание обозначения точки на местности (при наличии)
	X	Y			
1	2	3	4	5	6
1	528345.48	2238905.85	Метод спутниковых геодезических измерений (определений)	0.10	-
2	528345.57	2238913.25	Метод спутниковых геодезических измерений (определений)	0.10	-
3	528345.56	2238914.64	Метод спутниковых геодезических измерений (определений)	0.10	-
4	528345.56	2238915.40	Метод спутниковых геодезических измерений (определений)	0.10	-
5	528345.50	2238930.64	Метод спутниковых геодезических измерений (определений)	0.10	-
6	528342.49	2238929.53	Метод спутниковых геодезических измерений (определений)	0.10	-
7	528342.48	2238914.67	Метод спутниковых геодезических измерений (определений)	0.10	-
8	528342.48	2238912.61	Метод	0.10	-


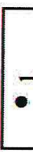





			спутниковых геодезических измерений (определений)		
9	528342.48	2238908.31	Метод спутниковых геодезических измерений (определений)	0.10	-
10	528321.16	2238904.10	Метод спутниковых геодезических измерений (определений)	0.10	-
11	528322.05	2238897.18	Метод спутниковых геодезических измерений (определений)	0.10	-
12	528325.96	2238886.62	Метод спутниковых геодезических измерений (определений)	0.10	-
13	528326.46	2238886.27	Метод спутниковых геодезических измерений (определений)	0.10	-
14	528324.49	2238901.70	Метод спутниковых геодезических измерений (определений)	0.10	-
15	528341.30	2238905.02	Метод спутниковых геодезических измерений (определений)	0.10	-
1	528345.48	2238905.85	Метод спутниковых геодезических измерений (определений)	0.10	-
3. Сведения о характерных точках части (частей) границы объекта					
Обозначение характерных точек части границы	Координаты, м	Метод определения координат характерной	Средняя квадратическая погрешность положения	Описание обозначения точки на местности (при	

			точки	характерной точки (Mt), м	наличии)
	X	Y			
1	2	3	4	5	6
-	-	-	-	-	-

Публичный сервитут в целях обеспечения строительства, реконструкции объектов инфраструктуры при реализации объекта «Северный железнодорожный обход г. Перми: «3 этап – Железнодорожный путь с примыканием к станции Кабельная», «4 этап – Железнодорожный путь с примыканием к станции Левшино», «5 этап – Мостовой переход через реку Кама». Переустройство инженерных коммуникаций сторонних собственников и ОАО «РЖД» для целей, предусмотренных п. 2 ч. 5 ст. 4 Федерального закона от 31.07.2020 N 254-ФЗ, на земельных участках с кадастровыми номерами 59:01:3810302:551, 59:01:3810302:73



Используемые условные знаки и обозначения:

-  граница образуемого публичного сервитута
-  точка образуемого публичного сервитута
-  59:01:3210302 номер кадастрового квартала
-  граница кадастрового квартала
-  Граница муниципального образования города Перми
-  59:01:3810302:561 Кадастровый номер земельного участка
-  граница земельных участков по сведениям ЕГРН

Система координат: МСК - 59, зона 2

Порядок расчета и внесения платы за публичный сервитут в отношении земель или земельных участков находящихся в государственной или муниципальной собственности и не предоставленных гражданам или юридическим лицам

1. Плата за публичный сервитут в отношении земельного участка, находящегося в государственной или муниципальной собственности и не обремененного правами третьих лиц, устанавливается в размере 0,01 процента кадастровой стоимости такого земельного участка за каждый год использования этого земельного участка. При этом плата за публичный сервитут, установленный на три года и более, не может быть менее чем 0,1 процента кадастровой стоимости земельного участка, обремененного сервитутом, за весь срок сервитута.

2. Плата за публичный сервитут рассчитывается пропорционально площади земельного участка и (или) земель в установленных границах публичного сервитута.

3. В случае, если публичный сервитут устанавливается в отношении части земельного участка, на срок три года и более, расчет осуществляется по следующей формуле:

0,1% * (КС / S общ. * S усл.), где:

– КС - кадастровая стоимость земельного участка, в отношении которого устанавливается сервитут (руб.);

– S общ. – общая площадь земельного участка, в отношении части которого устанавливается сервитут (кв. м);

– S усл. – площадь части земельного участка, в отношении которого устанавливается сервитут (кв. м).

4. Плата за публичный сервитут, установленный в отношении земельных участков и (или) земель, находящихся в государственной или муниципальной собственности и не обремененных правами третьих лиц, вносится владельцем публичного сервитута единовременным платежом не позднее шести месяцев со дня принятия решения об установлении публичного сервитута.

Плата за публичный сервитут вносится владельцем публичного сервитута в бюджет публично-правового образования с учетом статьи 51, статьи 57 и статьи 62 Бюджетного кодекса Российской Федерации.

График проведения работ при осуществлении деятельности, для обеспечения которой устанавливается публичный сервитут в отношении земельного участка и/или земель, находящихся в государственной или муниципальной собственности и не предоставленных гражданам или юридическим лицам

Наименование работ	2024 г.				2025 г.				2026 г.				2027 г.				2028 г.				2029 г.			
	IV	I	II	III	IV	I	II	III	IV	I	II	III	IV	I	II	III	IV	I	II	III	IV			
Подготовка территории строительства (3,5 мес)																								
Венос водопровода и канализации, газопровода (1,8 мес)																								
Земляное полотно (2,2 мес)																								
Строительство главных путей (1,0 мес)																								
Возведение опорных стоек на ПК 118+20,09 (10,5 мес)																								
Усиление грунта под фундаментом водопроводной трубы (27,3 мес)																								
Искусственное сооружение под автодорогой (14,0 мес)																								
Устройство СДБ (2,5 мес)																								
Переустройство контактной сети (24,9 мес)																								
Устройство линии продолжата электрооборудования и линии автоблокировки (2,8 мес)																								
Прокладка сети электрооборудования (2,5 мес)																								

38-055-19-4-ПСС1-Г										
Северный железнодорожный обход г. Пермь										
7	-	зам	81-31	21.03.21	Дата					
Изм. Кол. Ф. И. М. П.	И. М. П.	И. М. П.	И. М. П.	И. М. П.	И. М. П.	И. М. П.	И. М. П.	И. М. П.	И. М. П.	
Разработ	Бегенев	Милосердова								
Провер.										
И. контр.	Солодова									
ГИП	Федотова									
4-этап - Железнодорожный путь с примыканием к станции Глашино					С. И. В. А.	Л. И. В. А.	Л. И. В. А.			
График строительства					Уракинецгорпроект - филиал ОАО "Расжелдорпроект"					