



МИНИСТЕРСТВО ТРАНСПОРТА РОССИЙСКОЙ ФЕДЕРАЦИИ

ФЕДЕРАЛЬНОЕ АГЕНТСТВО ЖЕЛЕЗНОДОРОЖНОГО ТРАНСПОРТА
(РОСЖЕЛДОР)

РАСПОРЯЖЕНИЕ

20 августа 2024г.

Москва

№

АВ-830-р

Об установлении публичного сервитута в интересах государственного учреждения «Главное управление дорожного хозяйства Оренбургской области»

В соответствии со статьей 39.37 Земельного кодекса Российской Федерации, пунктом 5.3.18 (2) Положения о Федеральном агентстве железнодорожного транспорта, утвержденного постановлением Правительства Российской Федерации от 30.07.2004 № 397, и на основании направленного заявлением от 24.07.2024 № 01-10/3330 ходатайства государственного учреждения «Главное управление дорожного хозяйства Оренбургской области» (далее – ГУ «ГУДХОО»), действующего на основании Устава:

1. Установить публичный сервитут площадью 8490 кв.м на срок 49 лет в интересах ГУ «ГУДХОО» (ОГРН 1025601034370, ИНН 5610070022) в отношении земельного участка с кадастровым номером 56:43:0000000:15 и адресным ориентиром: Оренбургская область, Орский городской округ, г. Орск.

2. Срок, в течение которого использование земельного участка (его части) и (или) расположенного на нем объекта недвижимости в соответствии с их разрешенным использованием будет невозможно или существенно затруднено (при возникновении таких обстоятельств) отсутствует.

3. Утвердить границы публичного сервитута общей площадью 8490 кв.м согласно прилагаемому графическому описанию местоположения границ публичного сервитута и перечням координат характерных точек вышеуказанных границ, являющиеся неотъемлемой частью настоящего распоряжения.

4. Публичный сервитут устанавливается в целях устройства пересечения автомобильной дороги с железнодорожными путями общего пользования на земельных участках, находящихся в государственной собственности, в границах полосы отвода железной дороги.

5. Управлению земельно-имущественных отношений и правовой деятельности Федерального агентства железнодорожного транспорта:

- 1) направить в соответствии с Федеральным законом от 13.07.2015 № 218-ФЗ «О государственной регистрации недвижимости» копию настоящего распоряжения в филиал ППК «Роскадастр» по Оренбургской области;
- 2) направить копию настоящего распоряжения в ГУ «ГУДХОО»;
- 3) обеспечить размещение настоящего распоряжения на официальном сайте Федерального агентства железнодорожного транспорта в информационно-коммуникационной сети «Интернет».

Заместитель руководителя



А.С. Батюк

ГРАФИЧЕСКОЕ ОПИСАНИЕ

местоположения границ населенных пунктов, территориальных зон, особо охраняемых природных территорий, зон с особыми условиями использования территории

Публичный сервитут устанавливается в целях устройства пересечений автомобильной дороги с железнодорожными путями общего пользования на земельных участках, находящихся в государственной собственности, в границах полосы отвода железных дорог в соответствии с зарегистрированным ГУ "ГУДХОО" правом оперативного управления автомобильной дорогой

Новотроицк - Аэропорт

(наименование объекта, местоположение границ которого описано (далее - объект))

Раздел 1

Сведения об объекте

№ п/п	Характеристики объекта	Описание характеристик
1	2	3
1	Местоположение объекта	Российская Федерация, Оренбургская область, Орский городской округ, г. Орск
2	Площадь объекта +/- величина погрешности определения площади (Р+/- Дельта Р)	8490 кв.м ± 19 кв.м
3	Иные характеристики объекта	ЗК РФ ГЛАВА V.7. УСТАНОВЛЕНИЕ ПУБЛИЧНОГО СЕРВИТУТА В ОТДЕЛЬНЫХ ЦЕЛЯХ В порядке, предусмотренном настоящей главой, публичный сервитут устанавливается для использования земельных участков и (или) земель в следующих целях: устройство пересечений автомобильных дорог или железнодорожных путей с железнодорожными путями общего пользования на земельных участках, находящихся в государственной собственности, в границах полос отвода железных дорог, а также устройство пересечений автомобильных дорог или железнодорожных путей с автомобильными дорогами или примыканий автомобильных дорог к другим автомобильным дорогам на земельных участках, находящихся в государственной или муниципальной собственности, в границах полосы отвода автомобильной дороги.

Раздел 2

Сведения о местоположении границ объекта

1. Система координат МСК-56, зона 3

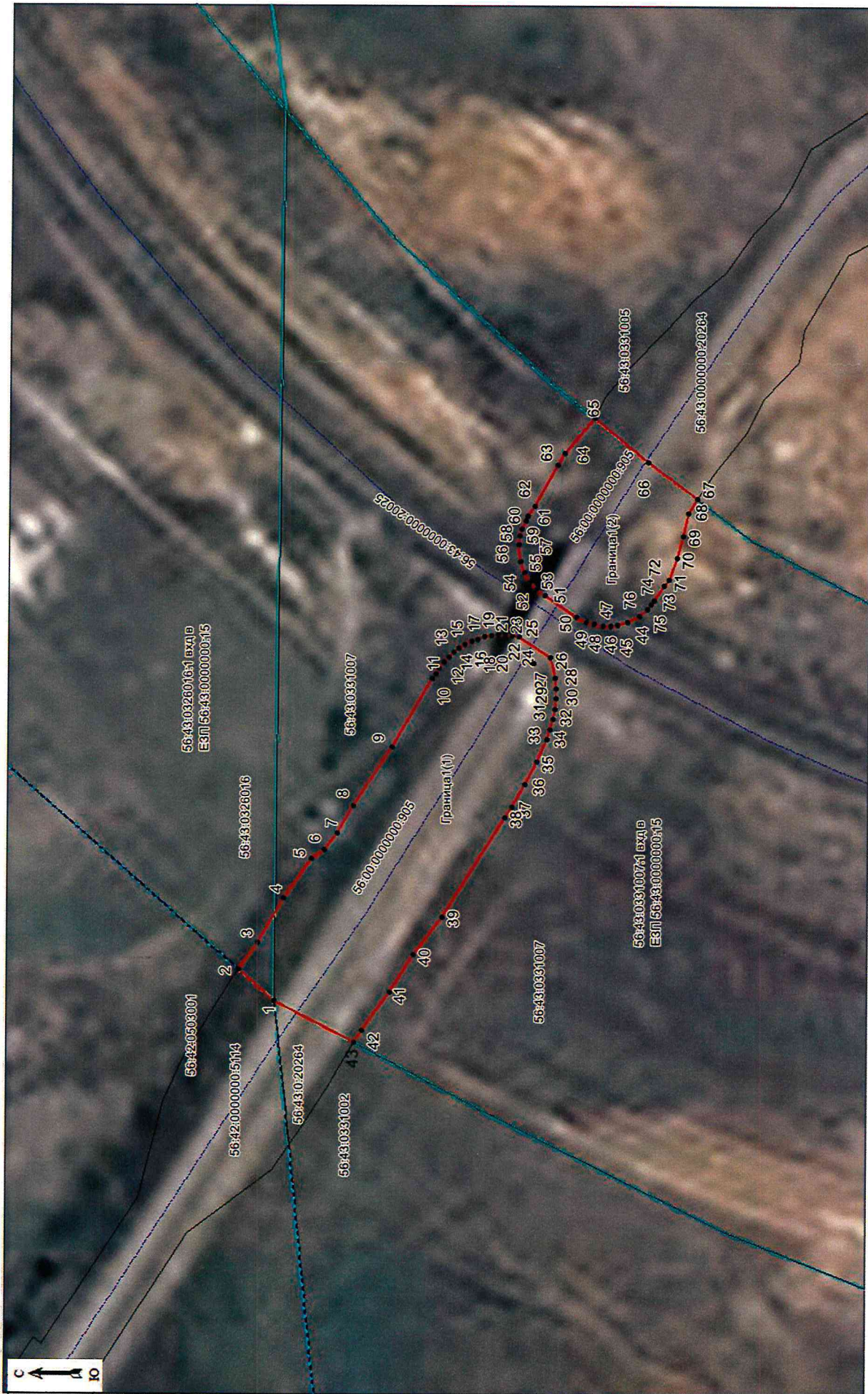
2. Сведения о характерных точках границ объекта

Обозначение характерных точек границ	Координаты, м		Метод определения координат характерной точки	Средняя квадратическая погрешность положения характерной точки (M _i), м	Описание обозначения точки на местности (при наличии)
	X	Y			
1	2	3	4	5	6
Граница 1(2)					
1	356016.24	3329987.19			
2	356028.18	3329997.12			
3	356022.17	3330005.88			

4	356013.98	3330020.34	Метод спутниковых геодезических измерений (определений)	0.10	Закрепление отсутствует			
5	356004.80	3330033.17						
6	356000.68	3330036.21						
7	355996.45	3330041.75						
8	355991.48	3330050.91						
9	355979.13	3330070.28						
10	355966.32	3330092.85						
11	355965.26	3330094.51						
12	355964.04	3330096.42						
13	355962.67	3330098.23						
14	355961.14	3330099.91						
15	355959.47	3330101.45						
16	355957.67	3330102.83						
17	355955.76	3330104.06						
18	355953.75	3330105.11						
19	355951.66	3330105.99						
20	355949.49	3330106.68						
21	355947.28	3330107.17						
22	355945.03	3330107.47						
23	355942.76	3330107.58						
24	355940.49	3330107.48						
25	355938.24	3330107.19						
26	355927.65	3330100.56						
27	355926.75	3330097.29						
28	355926.13	3330093.95						
29	355925.79	3330090.57						
30	355925.75	3330087.18						
31	355925.99	3330083.79						
32	355926.53	3330080.44						
33	355927.35	3330077.14						
34	355928.44	3330073.93						
35	355931.65	3330066.31						
36	355935.28	3330058.89						
37	355939.34	3330051.69						
38	355941.60	3330048.08						
39	355961.70	3330015.52						
40	355970.87	3330003.12						
41	355978.59	3329990.94						
42	355987.54	3329978.28						
43	355989.98	3329974.16						
1	356016.24	3329987.19						
Граница2(2)								
44	355902.52	3330112.49				Метод спутниковых геодезических измерений (определений)	0.10	Закрепление отсутствует
45	355905.72	3330111.46						
46	355908.23	3330111.18						
47	355910.75	3330111.13						
48	355913.55	3330111.59						
49	355916.25	3330112.39						
50	355919.26	3330113.98						
51	355929.87	3330120.58						
52	355932.63	3330122.63						
53	355934.88	3330125.02						
54	355936.72	3330127.98						
55	355937.99	3330131.24						
56	355938.49	3330133.88						
57	355938.60	3330136.64						
58	355938.30	3330139.56						
59	355937.68	3330141.91						
60	355936.68	3330144.37						
61	355935.78	3330145.93						
62	355933.66	3330149.32						
63	355926.56	3330162.84						
64	355924.06	3330166.83						
65	355914.72	3330178.36						
66	355896.60	3330164.54						
67	355880.38	3330152.84						
68	355883.39	3330148.17						
69	355884.83	3330140.85						

Схема расположения границ публичного сервитута

Публичный сервитут устанавливается в целях устройства пересечений автомобильной дороги с железнодорожными путями общего пользования на земельных участках, находящихся в государственной собственности, в границах полосы отвода железных дорог в соответствии с зарегистрированным ГУ "ГУДХОО" правом оперативного управления автомобильной дорогой Новотроицк - Аэропорт



Условные обозначения:

№ п/п	Название условного знака	Изображение	Описание изображения
1	Земельный участок, размеры которого могут быть переданы в масштабе разделов графической части		для изображения применяются условные знаки №3, №4
2	Земельный участок, размеры которого не могут быть переданы в масштабе разделов графической части; а) земельный участок, имеющийся в ЕГРН сведения о границе которого достаточны для определения ее положения на местности; б) земельный участок, имеющийся в ЕГРН сведения о границе которого недостаточны для определения ее положения на местности; в) ранее учтенный земельный участок, представляющий собой единое землепользование с преобладающим обособленным участком, имеющимся в ЕГРН сведения о границах которого достаточны для определения их положения на местности; г) ранее учтенный земельный участок, представляющий собой единое землепользование с преобладающим обособленным участком, имеющимся в ЕГРН сведения о границах которого недостаточны для определения их положения на местности; д) ранее учтенный земельный участок, представляющий собой единое землепользование с преобладающим участком, имеющимся в ЕГРН сведения о границах которого достаточны для определения их положения на местности; е) ранее учтенный земельный участок, представляющий собой единое землепользование с преобладающим участком, имеющимся в ЕГРН сведения о границах которого недостаточны для определения их положения на местности		квадрат черного цвета с длиной стороны 3 мм квадрат с длиной стороны 3 мм, очерченный линией черного цвета, толщиной 0,2 мм квадраты черного цвета с длиной стороны 2 мм, соединенные штрихами черного цвета, толщиной 0,2 мм квадраты с длиной стороны 2 мм, очерченные линией черного цвета, толщиной 0,2 мм, соединенные штрихами черного цвета, толщиной 0,2 мм сплошные параллельные линии толщиной 0,2 мм и расстоянием между ними 1 мм
3	Часть границы: а) существующая часть границы, имеющаяся в ЕГРН сведения о которой достаточны для определения ее местоположения; б) вновь образованная часть границы, сведения о которой достаточны для определения ее местоположения; в) существующая часть границы, имеющаяся в ЕГРН сведения о которой недостаточны для определения ее местоположения; г) вновь образованная часть границы, сведения о которой недостаточны для определения ее местоположения		сплошная линия черного цвета, толщиной 0,2 мм сплошная линия красного цвета, толщиной 0,2 мм (допускается линия черного цвета, выделенная маркером красного цвета, шириной до 3 мм) пунктирная линия черного цвета, толщиной 0,2 мм, длиной штриха 2 мм и интервалом между штрихами 1 мм пунктирная линия красного цвета, толщиной 0,2 мм, длиной штриха 2 мм и интервалом между штрихами 1 мм
4	Характерная точка границы: а) характерная точка границы, сведения о которой не позволяют однозначно определить ее положение на местности б) характерная точка границы, сведения о которой позволяют однозначно определить ее положение на местности		окружность диаметром 1,5 мм круг черного цвета диаметром 1,5 мм
5	Пункт геодезической основы: а) пункт государственной геодезической сети		равносторонний треугольник со стороной 3,0 мм с толстой вершиной квадрат со стороной 2,0 мм с толстой вершиной
6	Точка съемной обводки		сплошная линия черного цвета толщиной 0,5 мм
7	Направление геодезических построений при создании съемочного обоснования		сплошная линия черного цвета со стрелкой толщиной 0,2 мм

1 Для обозначения образуемых земельных участков, размеры которых не могут быть переданы в масштабе разделов графической части, применяются условные знаки №2 (а, б), выполненные красным цветом (допускается знак, выполненный черным цветом, выделять маркером красного цвета)