



МИНИСТЕРСТВО ТРАНСПОРТА РОССИЙСКОЙ ФЕДЕРАЦИИ

ФЕДЕРАЛЬНОЕ АГЕНТСТВО ЖЕЛЕЗНОДОРОЖНОГО ТРАНСПОРТА
(РОСЖЕЛДОР)

РАСПОРЯЖЕНИЕ

19 августа 2024

Москва

№

АВ-224-р

Об установлении публичного сервитута в интересах Федерального казенного учреждения «Дирекция государственного заказчика по реализации комплексных проектов развития транспортной инфраструктуры»

В соответствии с Земельным кодексом Российской Федерации, статьей 4 Федерального закона от 31.07.2020 № 254-ФЗ «Об особенностях регулирования отдельных отношений в целях модернизации и расширения магистральной инфраструктуры и о внесении изменений в отдельные законодательные акты Российской Федерации», пунктом 5.3.18 (3) Положения о Федеральном агентстве железнодорожного транспорта, утвержденного постановлением Правительства Российской Федерации от 30.07.2004 № 397, и на основании ходатайства Федерального казенного учреждения «Дирекция государственного заказчика по реализации комплексных проектов развития транспортной инфраструктуры» (далее – ФКУ «Ространсмодернизация») от 19.02.2024 № КМ-85/3184, и письма от 12.04.2024 № КМ-85/7231:

1. Установить публичный сервитут площадью 2468 кв.м и 12351 кв.м на срок 10 месяцев в интересах ФКУ «Ространсмодернизация» (ОГРН 1027739457745, ИНН 7702331944) в отношении земельного участка с кадастровым номером 51:01:2206002:894 и адресным ориентиром: Мурманская область, Кольский муниципальный район, сельское поселение Междуречье.

2. Срок, в течение которого использование земельного участка (его части) и (или) расположенного на нем объекта недвижимости в соответствии с их разрешенным использованием будет невозможно или существенно затруднено (при возникновении таких обстоятельств), составляет не более 1 месяца.

3. Утвердить границы публичного сервитута общей площадью 14819 кв.м согласно прилагаемому графическому описанию местоположения границ

публичного сервитута и перечням координат характерных точек вышеуказанных границ, являющихся неотъемлемой частью настоящего распоряжения (приложение № 1).

4. Владелец публичного сервитута (ФКУ «Ространсмодернизация») при осуществлении деятельности, для обеспечения которой испрашивается публичный сервитут, обязан учитывать ранее установленные ограничения (обременения) в использовании объекта недвижимости.

5. Владелец публичного сервитута (ФКУ «Ространсмодернизация») обязан привести земельный участок в состояние, пригодное для использования в соответствии с его видом разрешенного использования в срок не позднее чем 3 месяца после завершения деятельности, для осуществления которой был установлен публичный сервитут.

6. Владелец публичного сервитута (ФКУ «Ространсмодернизация») обязан внести плату за публичный сервитут в отношении земельного участка и/или земель государственная собственность на которые не разграничена, в соответствии с порядком расчета и внесения платы за публичный сервитут (приложение № 2).

7. В случае, если деятельность владельца публичного сервитута (ФКУ «Ространсмодернизация») приведет к деградации земельного участка сельскохозяйственного назначения с кадастровым номером 51:01:2206002:894, владельцем публичного сервитута (ФКУ «Ространсмодернизация») должна быть обеспечена разработка проекта рекультивации земель сельскохозяйственного назначения.

8. Публичный сервитут устанавливается в целях строительства линейных объектов инфраструктуры, реконструкции объектов инфраструктуры при реализации объекта: «Комплексное развитие Мурманского транспортного узла» Этап I – Железнодорожная линия: ст. Выходной – мостовой переход через р. Тулома – ст. Мурмаши 2 – ст. Лавна» на основании документации по планировке территории (проекта планировки территории и проекта межевания территории), утвержденной распоряжением Федерального агентства железнодорожного транспорта от 22.02.2019 № ВЧ-21-р (с изменениями от 03.10.2022 № ВЛ-384-р, от 12.01.2023 № ВЛ-13-р).

9. Управлению земельно-имущественных отношений и правовой деятельности Федерального агентства железнодорожного транспорта:

1) направить в соответствии с Федеральным законом от 13.07.2015 № 218-ФЗ «О государственной регистрации недвижимости» копию настоящего распоряжения в филиал ГПК «Роскадастр» по Мурманской области;

2) направить копию настоящего распоряжения в ФКУ «Ространсмодернизация»;

3) обеспечить размещение настоящего распоряжения на официальном сайте Федерального агентства железнодорожного транспорта в информационно-коммуникационной сети «Интернет».

10. График проведения работ при осуществлении деятельности, для обеспечения которой устанавливается публичный сервитут, прилагается к настоящему Распоряжению (приложение № 3).

Заместитель руководителя



А.С. Батюк

Графическое описание местоположения границ публичного сервитута

для строительства линейных объектов инфраструктуры железнодорожного транспорта по объекту «Комплексное развитие Мурманского транспортного узла. Объекты федеральной собственности. Этап 1 - Железнодорожная линия - ст. Выходной - мостовой переход через р. Тулома - ст. Мурмаши 2 - ст. Лавна (Мурманская область: Кольский район и г. Мурманск (участки территории и прилегающей акватории на западном берегу Кольского залива))»

(наименование объекта, местоположение границ которого описано (далее - объект))

Раздел 1

Сведения об объекте

| № п/п | Характеристики объекта | Описание характеристик |
|-------|---|---|
| 1 | 2 | 3 |
| 1. | Местоположение объекта | Мурманская область, Кольский муниципальный район, сельское поселение Междуречье |
| 2. | Площадь объекта +/- величина погрешности определения площади (Р +/- Дельта Р) | 14819 +/- 213 м ² |
| 3. | Иные характеристики объекта | публичный сервитут устанавливается сроком на 10 месяцев |

Раздел 2

Сведения о местоположении границ объекта

1. Система координат МСК-51, зона 1

2. Сведения о характерных точках границ объекта

| Обозначение характерных точек границ | Координаты, м | | Метод определения координат характерной точки | Средняя квадратическая погрешность положения характерной точки (Mt), м | Описание обозначения точки на местности (при наличии) |
|--|---------------|------------|--|---|---|
| | X | Y | | | |
| 1 | 2 | 3 | 4 | 5 | 6 |
| контур 1, площадь 2468 кв.м. | | | | | |
| 1 | 649479.68 | 1435089.95 | Картометрический метод | 0.5 | Закрепление отсутствует |
| 2 | 649470.43 | 1435094.54 | Картометрический метод | 0.5 | Закрепление отсутствует |
| 3 | 649469.67 | 1435095.02 | Картометрический метод | 0.5 | Закрепление отсутствует |
| 4 | 649453.77 | 1435093.33 | Картометрический метод | 0.5 | Закрепление отсутствует |
| 5 | 649427.61 | 1435116.19 | Картометрический метод | 0.5 | Закрепление отсутствует |
| 6 | 649387.50 | 1435068.48 | Картометрический метод | 0.5 | Закрепление отсутствует |
| 7 | 649402.45 | 1435055.65 | Картометрический метод | 0.5 | Закрепление отсутствует |
| 8 | 649421.12 | 1435065.76 | Картометрический метод | 0.5 | Закрепление отсутствует |
| 9 | 649430.15 | 1435062.31 | Картометрический метод | 0.5 | Закрепление отсутствует |
| 10 | 649453.97 | 1435075.14 | Картометрический метод | 0.5 | Закрепление отсутствует |
| 1 | 649479.68 | 1435089.95 | Картометрический метод | 0.5 | Закрепление отсутствует |
| контур 2, площадь 12351 кв.м. | | | | | |
| 11 | 647918.74 | 1433056.58 | Картометрический метод | 0.5 | Закрепление отсутствует |
| 12 | 647765.55 | 1433312.74 | Картометрический метод | 0.5 | Закрепление отсутствует |
| 13 | 647678.53 | 1433422.60 | Картометрический метод | 0.5 | Закрепление отсутствует |
| 14 | 647655.72 | 1433406.27 | Картометрический метод | 0.5 | Закрепление отсутствует |
| 15 | 647743.59 | 1433295.36 | Картометрический метод | 0.5 | Закрепление отсутствует |
| 16 | 647901.18 | 1433031.85 | Картометрический метод | 0.5 | Закрепление отсутствует |
| 11 | 647918.74 | 1433056.58 | Картометрический метод | 0.5 | Закрепление отсутствует |

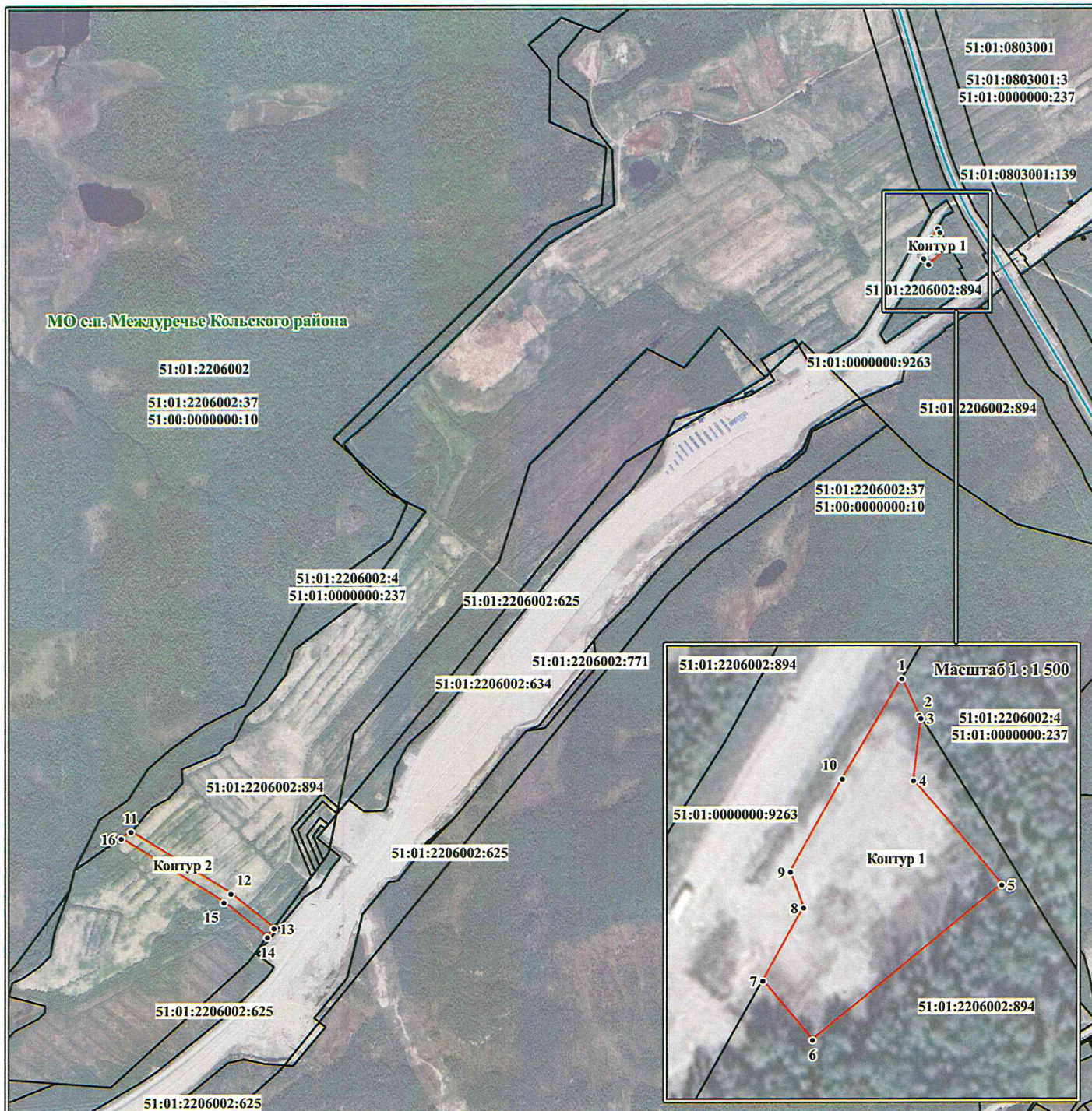
3. Сведения о характерных точках части (частей) границы объекта

| Обозначение характерных точек части границы | Координаты, м | | Метод определения координат характерной точки | Средняя квадратическая погрешность положения характерной точки (Mt), м | Описание обозначения точки на местности (при наличии) |
|---|---------------|---|--|---|---|
| | X | Y | | | |
| 1 | 2 | 3 | 4 | 5 | 6 |
| - | - | - | - | - | - |

Графическое описание местоположения границ публичного сервитута для обеспечения строительства, реконструкции объектов инфраструктуры железнодорожного транспорта по объекту «Комплексное развитие Мурманского транспортного узла. Объекты федеральной собственности.

Этап 1 - Железнодорожная линия - ст. Выходной - мостовой переход через р. Тулома - ст. Мурмаши 2 - ст. Лавна (Мурманская область: Кольский район и г. Мурманск (участки территории и прилегающей акватории на западном берегу Кольского залива))

Мурманская область, Кольский муниципальный район, сельское поселение Междуречье



Масштаб 1 : 15 000

Система координат МСК-51, зона 1

Условные обозначения:

- 1 - характерная точки границы, сведения о которой позволяют однозначно определить ее положение на местности;
- (красная линия) - границы образованного контура публичного сервитута;
- (черная линия) - граница земельного участка, сведения о котором имеются в ЕГРН;
- (зеленая линия) - граница кадастрового квартала;
- (голубая линия) - граница муниципального образования, населённого пункта;

51:01:2206002:894 - кадастровый номер земельного участка, сведения о котором имеются в ЕГРН;

51:01:2206002 - кадастровый квартал;

Контур 1 - обозначения публичного сервитута, площадью 2468 кв. м. (условный номер по проекту 565);

Контур 2 - обозначения публичного сервитута, площадью 12351 кв. м. (условный номер по проекту 568);

Порядок расчета и внесения платы за публичный сервитут в отношении земель или земельных участков, находящихся в государственной или муниципальной собственности, и не предоставленных гражданам или юридическим лицам

1. Плата за публичный сервитут в отношении земельного участка, находящегося в государственной или муниципальной собственности и не обремененного правами третьих лиц, устанавливается в размере 0,01 процента кадастровой стоимости такого земельного участка за каждый год использования этого земельного участка. При этом плата за публичный сервитут, установленный на три года и более, не может быть менее чем 0,1 процента кадастровой стоимости земельного участка, обремененного сервитутом, за весь срок сервитута.

2. Плата за публичный сервитут рассчитывается пропорционально площади земельного участка и (или) земель в установленных границах публичного сервитута.

3. В случае, если публичный сервитут устанавливается в отношении части земельного участка, на срок менее трех лет, расчет платы осуществляется по следующей формуле:

$0,01\% * (КС / S_{\text{общ.}} * S_{\text{усл.}}) * n$, где:

– КС - кадастровая стоимость земельного участка, в отношении которого устанавливается сервитут (руб.);

– S общ. - общая площадь земельного участка, в отношении части которого устанавливается сервитут (кв. м);

– S усл. - площадь части земельного участка, в отношении которого устанавливается сервитут (кв. м);

– n - количество лет, на которые устанавливается сервитут (г.).

4. Плата за публичный сервитут, установленный в отношении земельных участков и (или) земель, находящихся в государственной или муниципальной собственности и не обремененных правами третьих лиц, вносится владельцем публичного сервитута единовременным платежом не позднее шести месяцев со дня принятия решения об установлении публичного сервитута.

Плата за публичный сервитут вносится владельцем публичного сервитута в бюджет публично-правового образования с учетом статьи 51, статьи 57 и статьи 62 Бюджетного кодекса Российской Федерации.

График проведения работ при осуществлении деятельности, для обеспечения которой устанавливается публичный сервитут в отношении земельного участка и/или земель, находящихся в государственной или муниципальной собственности и не предоставленных гражданам или юридическим лицам

