



МИНИСТЕРСТВО ТРАНСПОРТА РОССИЙСКОЙ ФЕДЕРАЦИИ

ФЕДЕРАЛЬНОЕ АГЕНТСТВО ЖЕЛЕЗНОДОРОЖНОГО ТРАНСПОРТА  
(РОСЖЕЛДОР)

## РАСПОРЯЖЕНИЕ

19 августа 2024г.

Москва

№

ЯВ-823-р

### **Об установлении публичного сервитута в интересах Федерального казенного учреждения «Дирекция государственного заказчика по реализации комплексных проектов развития транспортной инфраструктуры»**

В соответствии с Земельным кодексом Российской Федерации, статьей 4 Федерального закона от 31.07.2020 № 254-ФЗ «Об особенностях регулирования отдельных отношений в целях модернизации и расширения магистральной инфраструктуры и о внесении изменений в отдельные законодательные акты Российской Федерации», пунктом 5.3.18 (3) Положения о Федеральном агентстве железнодорожного транспорта, утвержденного постановлением Правительства Российской Федерации от 30.07.2004 № 397, и на основании ходатайства Федерального казенного учреждения «Дирекция государственного заказчика по реализации комплексных проектов развития транспортной инфраструктуры» (далее – ФКУ «Ространсмодернизация») от 19.02.2024 № КМ-85/3188, и письма от 12.04.2024 № КМ-85/7231:

1. Установить публичный сервитут площадью 2340 кв.м и 1427 кв.м на срок 10 месяцев в интересах ФКУ «Ространсмодернизация» (ОГРН 1027739457745, ИНН 7702331944) в отношении земельного участка с кадастровым номером 51:01:2405003:20 и адресным ориентиром: Мурманская область, р-н Кольский, в р-не пгт Молочный, участок Основной.
2. Срок, в течение которого использование земельного участка (его части) и (или) расположенного на нем объекта недвижимости в соответствии с их разрешенным использованием будет невозможно или существенно затруднено (при возникновении таких обстоятельств), составляет не более 1 месяца.
3. Утвердить границы публичного сервитута общей площадью 3767 кв.м согласно прилагаемому графическому описанию местоположения границ

публичного сервитута и перечням координат характерных точек вышеуказанных границ, являющихся неотъемлемой частью настоящего распоряжения (приложение № 1).

4. Владелец публичного сервитута (ФКУ «Ространсmodernизация») при осуществлении деятельности, для обеспечения которой испрашивается публичный сервитут, обязан учитывать ранее установленные ограничения (обременения) в использовании объекта недвижимости.

5. Владелец публичного сервитута (ФКУ «Ространсmodernизация») обязан привести земельный участок в состояние, пригодное для использования в соответствии с его видом разрешенного использования в срок не позднее чем 3 месяца после завершения деятельности, для осуществления которой был установлен публичный сервитут.

6. Владелец публичного сервитута (ФКУ «Ространсmodernизация») обязан внести плату за публичный сервитут в отношении земельного участка и/или земель государственная собственность на которые не разграничена, в соответствии с порядком расчета и внесения платы за публичный сервитут (приложение № 2).

7. В случае, если деятельность владельца публичного сервитута (ФКУ «Ространсmodernизация») приведет к деградации земельного участка сельскохозяйственного назначения с кадастровым номером 51:01:2405003:20, владельцем публичного сервитута (ФКУ «Ространсmodernизация») должна быть обеспечена разработка проекта рекультивации земель сельскохозяйственного назначения.

8. Публичный сервитут устанавливается в целях строительства линейных объектов инфраструктуры, реконструкции объектов инфраструктуры при реализации объекта: «Комплексное развитие Мурманского транспортного узла» Этап I – Железнодорожная линия: ст. Выходной – мостовой переход через р. Тулома – ст. Мурмаши 2 – ст. Лавна» на основании документации по планировке территории (проекта планировки территории и проекта межевания территории), утвержденной распоряжением Федерального агентства железнодорожного транспорта от 22.02.2019 № ВЧ-21-р (с изменениями от 03.10.2022 № ВЛ-384-р, от 12.01.2023 № ВЛ-13-р).

9. Управлению земельно-имущественных отношений и правовой деятельности Федерального агентства железнодорожного транспорта:

1) направить в соответствии с Федеральным законом от 13.07.2015 № 218-ФЗ «О государственной регистрации недвижимости» копию настоящего распоряжения в филиал ППК «Роскадастр» по Мурманской области;

2) направить копию настоящего распоряжения в ФКУ «Ространсmodernизация»;

3) обеспечить размещение настоящего распоряжения на официальном сайте Федерального агентства железнодорожного транспорта в информационно-коммуникационной сети «Интернет».

10. График проведения работ при осуществлении деятельности, для обеспечения которой устанавливается публичный сервитут, прилагается к настоящему Распоряжению (приложение № 3).

Заместитель руководителя



А.С. Батюк

## Графическое описание местоположения границ публичного сервитута

для строительства линейных объектов инфраструктуры железнодорожного транспорта по объекту «Комплексное развитие Мурманского транспортного узла. Объекты федеральной собственности. Этап 1 - Железнодорожная линия - ст. Выходной - мостовой переход через р. Тулома - ст. Мурмаши 2 - ст. Лавна (Мурманская область: Кольский район и г. Мурманск (участки территории и прилегающей акватории на западном берегу Кольского залива)»

(наименование объекта, местоположение границ которого описано (далее - объект))

### Раздел 1

#### Сведения об объекте

№ п/п	Характеристики объекта	Описание характеристик
1	2	3
1.	Местоположение объекта	Мурманская область, р-н Кольский, в р-не пгт Молочный, участок Основной
2.	Площадь объекта +/- величина погрешности определения площади (Р +/- Дельта Р)	3767 +/- 107 м <sup>2</sup>
3.	Иные характеристики объекта	публичный сервитут устанавливается сроком на 10 месяцев

## Раздел 2

### Сведения о местоположении границ объекта

1. Система координат МСК-51, зона 1

2. Сведения о характерных точках границ объекта

Обозначение характерных точек границ	Координаты, м		Метод определения координат характерной точки	Средняя квадратическая погрешность положения характерной точки (M <sub>t</sub> ), м	Описание обозначения точки на местности (при наличии)
	X	Y			
1	2	3	4	5	6
<b>контур 1, площадь 2340 кв.м</b>					
1	629919.70	1440471.75	Картометрический метод	0.5	Закрепление отсутствует
2	629921.86	1440461.65	Картометрический метод	0.5	Закрепление отсутствует
3	629943.32	1440361.06	Картометрический метод	0.5	Закрепление отсутствует
4	629947.60	1440340.99	Картометрический метод	0.5	Закрепление отсутствует
5	629945.77	1440339.99	Картометрический метод	0.5	Закрепление отсутствует
6	629933.39	1440339.73	Картометрический метод	0.5	Закрепление отсутствует
7	629932.71	1440343.00	Картометрический метод	0.5	Закрепление отсутствует
8	629936.87	1440348.16	Картометрический метод	0.5	Закрепление отсутствует
9	629930.80	1440353.06	Картометрический метод	0.5	Закрепление отсутствует
10	629929.77	1440356.56	Картометрический метод	0.5	Закрепление отсутствует
11	629896.29	1440464.64	Картометрический метод	0.5	Закрепление отсутствует
1	629919.70	1440471.75	Картометрический метод	0.5	Закрепление отсутствует
<b>контур 2, площадь 1727 кв.м</b>					
12	629938.71	1440358.17	Картометрический метод	0.5	Закрепление отсутствует
13	629944.79	1440353.28	Картометрический метод	0.5	Закрепление отсутствует
14	629940.58	1440348.06	Картометрический метод	0.5	Закрепление отсутствует
15	629934.51	1440352.97	Картометрический метод	0.5	Закрепление отсутствует
12	629938.71	1440358.17	Картометрический метод	0.5	Закрепление отсутствует
16	629910.59	1440449.60	Картометрический метод	0.5	Закрепление отсутствует
17	629912.05	1440443.06	Картометрический метод	0.5	Закрепление отсутствует
18	629909.80	1440442.55	Картометрический метод	0.5	Закрепление отсутствует
19	629908.34	1440449.10	Картометрический метод	0.5	Закрепление отсутствует
16	629910.59	1440449.60	Картометрический метод	0.5	Закрепление отсутствует

## 2. Сведения о характерных точках границ объекта

Обозначение характерных точек границ	Координаты, м		Метод определения координат характерной точки	Средняя квадратическая погрешность положения характерной точки (M <sub>t</sub> ), м	Описание обозначения точки на местности (при наличии)
	X	Y			
1	2	3	4	5	6
20	629916.91	1440465.92	Картометрический метод	0.5	Закрепление отсутствует
21	629918.37	1440459.37	Картометрический метод	0.5	Закрепление отсутствует
22	629916.13	1440458.87	Картометрический метод	0.5	Закрепление отсутствует
23	629914.66	1440465.40	Картометрический метод	0.5	Закрепление отсутствует
20	629916.91	1440465.92	Картометрический метод	0.5	Закрепление отсутствует
24	629922.25	1440397.52	Картометрический метод	0.5	Закрепление отсутствует
25	629922.71	1440395.26	Картометрический метод	0.5	Закрепление отсутствует
26	629920.52	1440394.81	Картометрический метод	0.5	Закрепление отсутствует
27	629920.07	1440397.07	Картометрический метод	0.5	Закрепление отсутствует
24	629922.25	1440397.52	Картометрический метод	0.5	Закрепление отсутствует
28	629929.15	1440408.22	Картометрический метод	0.5	Закрепление отсутствует
29	629929.62	1440405.95	Картометрический метод	0.5	Закрепление отсутствует
30	629927.43	1440405.53	Картометрический метод	0.5	Закрепление отсутствует
31	629926.98	1440407.79	Картометрический метод	0.5	Закрепление отсутствует
28	629929.15	1440408.22	Картометрический метод	0.5	Закрепление отсутствует
32	629792.35	1440755.91	Картометрический метод	0.5	Закрепление отсутствует
33	629807.69	1440745.55	Картометрический метод	0.5	Закрепление отсутствует
34	629826.50	1440738.03	Картометрический метод	0.5	Закрепление отсутствует
35	629839.59	1440704.84	Картометрический метод	0.5	Закрепление отсутствует
36	629828.50	1440706.99	Картометрический метод	0.5	Закрепление отсутствует
37	629816.29	1440709.36	Картометрический метод	0.5	Закрепление отсутствует
38	629791.04	1440714.26	Картометрический метод	0.5	Закрепление отсутствует
32	629792.35	1440755.91	Картометрический метод	0.5	Закрепление отсутствует

3. Сведения о характерных точках части (частей) границы объекта

Обозначение характерных точек части границы	Координаты, м		Метод определения координат характерной точки	Средняя квадратическая погрешность положения характерной точки (Mt), м	Описание обозначения точки на местности (при наличии)
	X	Y			
1	2	3	4	5	6
-	-	-	-	-	-

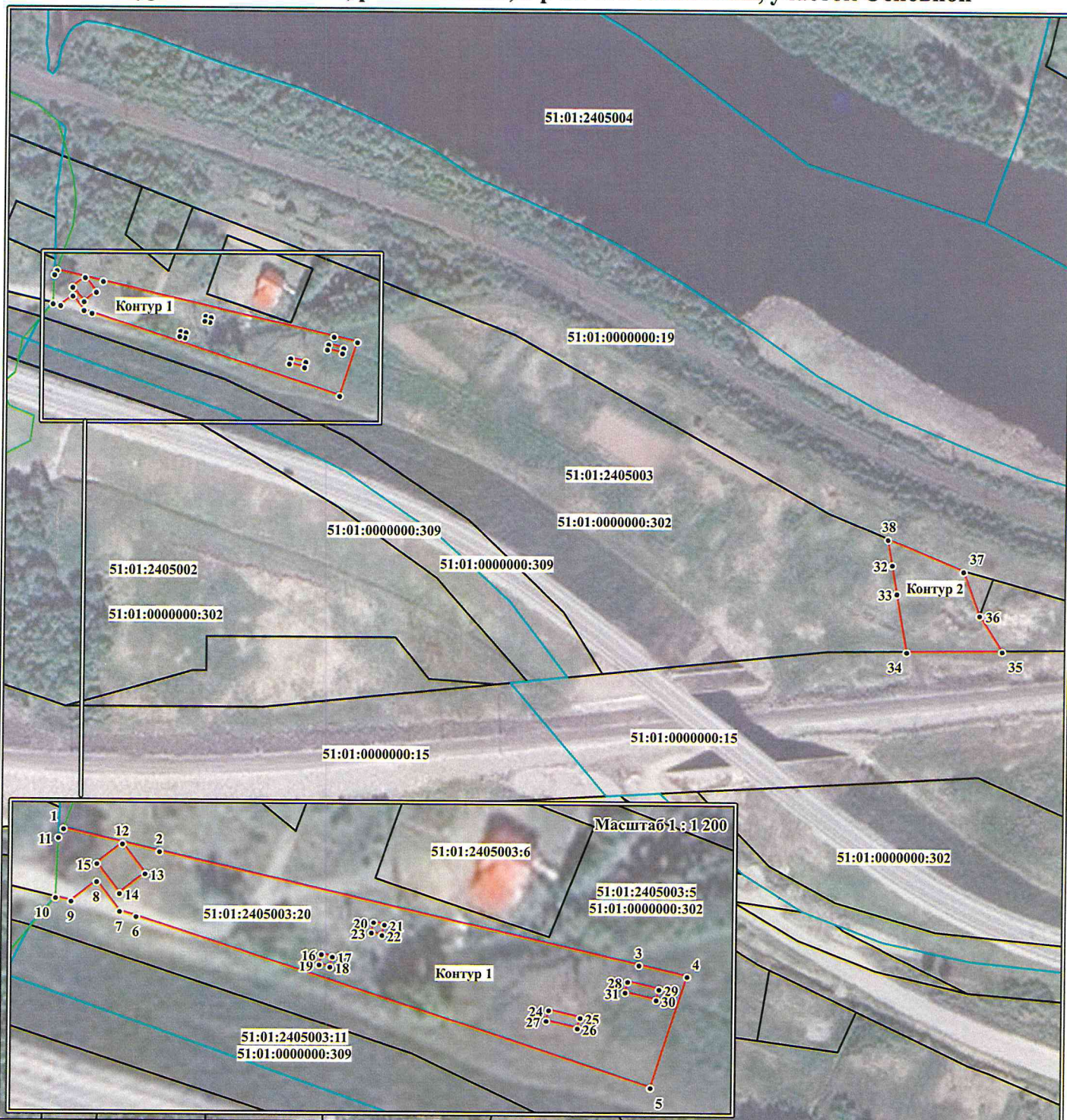




**Графическое описание местоположения границ публичного сервитута для обеспечения строительства, реконструкции объектов инфраструктуры железнодорожного транспорта по объекту «Комплексное развитие Мурманского транспортного узла. Объекты федеральной собственности.**

**Этап 1 - Железнодорожная линия - ст. Выходной - мостовой переход через р. Тулома - ст. Мурмаши 2 - ст. Лавна (Мурманская область: Кольский район и г. Мурманск (участки территории и прилегающей акватории на западном берегу Кольского залива))»**

**Мурманская область, р-н Кольский, в р-не пгт Молочный, участок Основной**



**Масштаб 1 : 2 500**

**Система координат МСК-51, зона 1**

Условные обозначения:

- 1 - характерная точки границы, сведения о которой позволяют однозначно определить ее положение на местности;
- (red line) - границы образованного контура публичного сервитута;
- (black line) - граница земельного участка, сведения о котором имеются в ЕГРН;
- (blue line) - граница кадастрового квартала;
- (green line) - граница муниципального образования, населённого пункта;

51:01:2405003:20 - кадастровый номер земельного участка, сведения о котором имеются в ЕГРН;

51:01:2405003 - кадастровый квартал;

Контур 1 - обозначения публичного сервитута, площадью 2340 кв. м. (условный номер по проекту 746);

Контур 2 - обозначения публичного сервитута, площадью 1427 кв. м. (условный номер по проекту 760);

**Порядок расчета и внесения платы за публичный сервитут в отношении земель или земельных участков, находящихся в государственной или муниципальной собственности, и не предоставленных гражданам или юридическим лицам**

1. Плата за публичный сервитут в отношении земельного участка, находящегося в государственной или муниципальной собственности и не обремененного правами третьих лиц, устанавливается в размере 0,01 процента кадастровой стоимости такого земельного участка за каждый год использования этого земельного участка. При этом плата за публичный сервитут, установленный на три года и более, не может быть менее чем 0,1 процента кадастровой стоимости земельного участка, обремененного сервитутом, за весь срок сервитута.

2. Плата за публичный сервитут рассчитывается пропорционально площади земельного участка и (или) земель в установленных границах публичного сервитута.

3. В случае, если публичный сервитут устанавливается в отношении части земельного участка, на срок менее трех лет, расчет платы осуществляется по следующей формуле:

$$0,01\% * (КС / S_{\text{общ.}} * S_{\text{усл.}}) * n, \text{ где:}$$

– КС - кадастровая стоимость земельного участка, в отношении которого устанавливается сервитут (руб.);

– S<sub>общ.</sub> - общая площадь земельного участка, в отношении части которого устанавливается сервитут (кв. м);

– S<sub>усл.</sub> - площадь части земельного участка, в отношении которого устанавливается сервитут (кв. м);

– n - количество лет, на которые устанавливается сервитут (г.).

4. Плата за публичный сервитут, установленный в отношении земельных участков и (или) земель, находящихся в государственной или муниципальной собственности и не обремененных правами третьих лиц, вносится обладателем публичного сервитута единовременным платежом не позднее шести месяцев со дня принятия решения об установлении публичного сервитута.

Плата за публичный сервитут вносится обладателем публичного сервитута в бюджет публично-правового образования с учетом статьи 51, статьи 57 и статьи 62 Бюджетного кодекса Российской Федерации.

