



МИНИСТЕРСТВО ТРАНСПОРТА РОССИЙСКОЙ ФЕДЕРАЦИИ

ФЕДЕРАЛЬНОЕ АГЕНТСТВО ЖЕЛЕЗНОДОРОЖНОГО ТРАНСПОРТА
(РОСЖЕЛДОР)

РАСПОРЯЖЕНИЕ

14 августа 2024

Москва

№

АВ-806-р

Об установлении публичного сервитута в интересах открытого акционерного общества «Российские железные дороги»

В соответствии с Земельным кодексом Российской Федерации, статьей 4 Федерального закона от 31.07.2020 № 254-ФЗ «Об особенностях регулирования отдельных отношений в целях модернизации и расширения магистральной инфраструктуры и о внесении изменений в отдельные законодательные акты Российской Федерации», пунктом 5.3.18 (3) Положения о Федеральном агентстве железнодорожного транспорта, утвержденного постановлением Правительства Российской Федерации от 30.07.2004 № 397, и на основании ходатайства открытого акционерного общества «Российские железные дороги», поступившего письмом Дирекции по комплексной реконструкции железных дорог и строительству объектов железнодорожного транспорта – филиала ОАО «РЖД» от 12.07.2024 № ИСХ-14774/ДКРС:

1. Установить публичный сервитут площадью 278 кв.м на срок 18 месяцев в интересах ОАО «РЖД» (ОГРН 1037739877295, ИНН 7708503727) в отношении земельного участка с кадастровым номером 23:33:0000000:4394 и адресным ориентиром: Краснодарский край, р-н. Туапсинский.

2. Срок, в течение которого использование земельного участка (его части) и (или) расположенного на нем объекта недвижимости в соответствии с их разрешенным использованием будет невозможно или существенно затруднено (при возникновении таких обстоятельств), составляет не более 12 месяцев.

3. Утвердить границы публичного сервитута общей площадью 278 кв.м согласно прилагаемому графическому описанию местоположения границ публичного сервитута и перечням координат характерных точек вышеуказанных границ, являющихся неотъемлемой частью настоящего распоряжения (приложение № 1).

4. Обладатель публичного сервитута (ОАО «РЖД») при осуществлении деятельности, для обеспечения которой испрашивается публичный сервитут, обязан учитывать ранее установленные ограничения (обременения) в использовании объекта недвижимости.

5. Обладатель публичного сервитута (ОАО «РЖД») обязан привести земельный участок в состояние, пригодное для использования в соответствии с его видом разрешенного использования в срок не позднее чем 3 месяца после завершения деятельности, для осуществления которой был установлен публичный сервитут.

6. Обладатель публичного сервитута (ОАО «РЖД») обязан внести плату за публичный сервитут в отношении земельного участка и/или земель государственная собственность на которые не разграничена, в соответствии с порядком расчета и внесения платы за публичный сервитут (приложение № 2).

7. Публичный сервитут устанавливается в целях обеспечения строительства, реконструкции объектов инфраструктуры при реализации объекта: «Усиление железнодорожной линии Энем I – Кривенковская Северо-Кавказской железной дороги (I этап). Строительство второго пути на перегоне Чинары (вкл.) – Чилипси (искл.)» на основании документации по планировке территории (проекта планировки территории и проекта межевания территории), утвержденной распоряжением Федерального агентства железнодорожного транспорта от 22.12.2022 № АБ-482-р (с изменениями, внесенными распоряжениями Федерального агентства железнодорожного транспорта от 29.08.2023 АБ-502-р и от 27.12.2023 № АБ-893-р).

8. Управлению земельно-имущественных отношений и правовой деятельности Федерального агентства железнодорожного транспорта:

1) направить в соответствии с Федеральным законом от 13.07.2015 № 218-ФЗ «О государственной регистрации недвижимости» копию настоящего распоряжения в филиал ППК «Роскадастр» по Краснодарскому краю;

2) направить копию настоящего распоряжения в ОАО «РЖД»;

3) обеспечить размещение настоящего распоряжения на официальном сайте Федерального агентства железнодорожного транспорта в информационно-коммуникационной сети «Интернет».

9. График проведения работ при осуществлении деятельности, для обеспечения которой устанавливается публичный сервитут, прилагается к настоящему Распоряжению (приложение № 3).

Заместитель руководителя



А.С. Батюк

ГРАФИЧЕСКОЕ ОПИСАНИЕ

местоположения границ населенных пунктов, территориальных зон, особо охраняемых природных территорий, зон с особыми условиями использования территории

Публичный сервитут для обеспечения строительства, реконструкции объектов инфраструктуры при реализации объекта: «Усиление железнодорожной линии Энем I – Кривенковская Северо-Кавказской железной дороги (I этап). Строительство второго пути на перегоне Чинары (вкл.) – Чилипси (искл.)», для целей, предусмотренных п. 2 ч. 5 ст. 4 Федерального закона от 31.07.2020 N 254-ФЗ, в границах земельного участка с кадастровым номером 23:33:0000000:4394

(наименование объекта, местоположение границ которого описано (далее - объект))

Раздел 1**Сведения об объекте**

№ п/п	Характеристики объекта	Описание характеристик
1	2	3
1.	Местоположение объекта	Краснодарский край, район Туапсинский
2.	Площадь объекта +/- величина погрешности определения площади (Р +/- Дельта Р)	278 +/- 6 м ²
3.	Иные характеристики объекта	Публичный сервитут для обеспечения строительства, реконструкции объектов инфраструктуры при реализации объекта: «Усиление железнодорожной линии Энем I – Кривенковская Северо-Кавказской железной дороги (I этап). Строительство второго пути на перегоне Чинары (вкл.) – Чилипси (искл.)», для целей, предусмотренных п. 2 ч. 5 ст. 4 Федерального закона от 31.07.2020 N 254-ФЗ, в границах земельного участка с кадастровым номером 23:33:0000000:4394 на срок 18 месяцев

Раздел 2

Сведения о местоположении границ объекта

1. Система координат МСК-23 зона 1

2. Сведения о характерных точках границ объекта

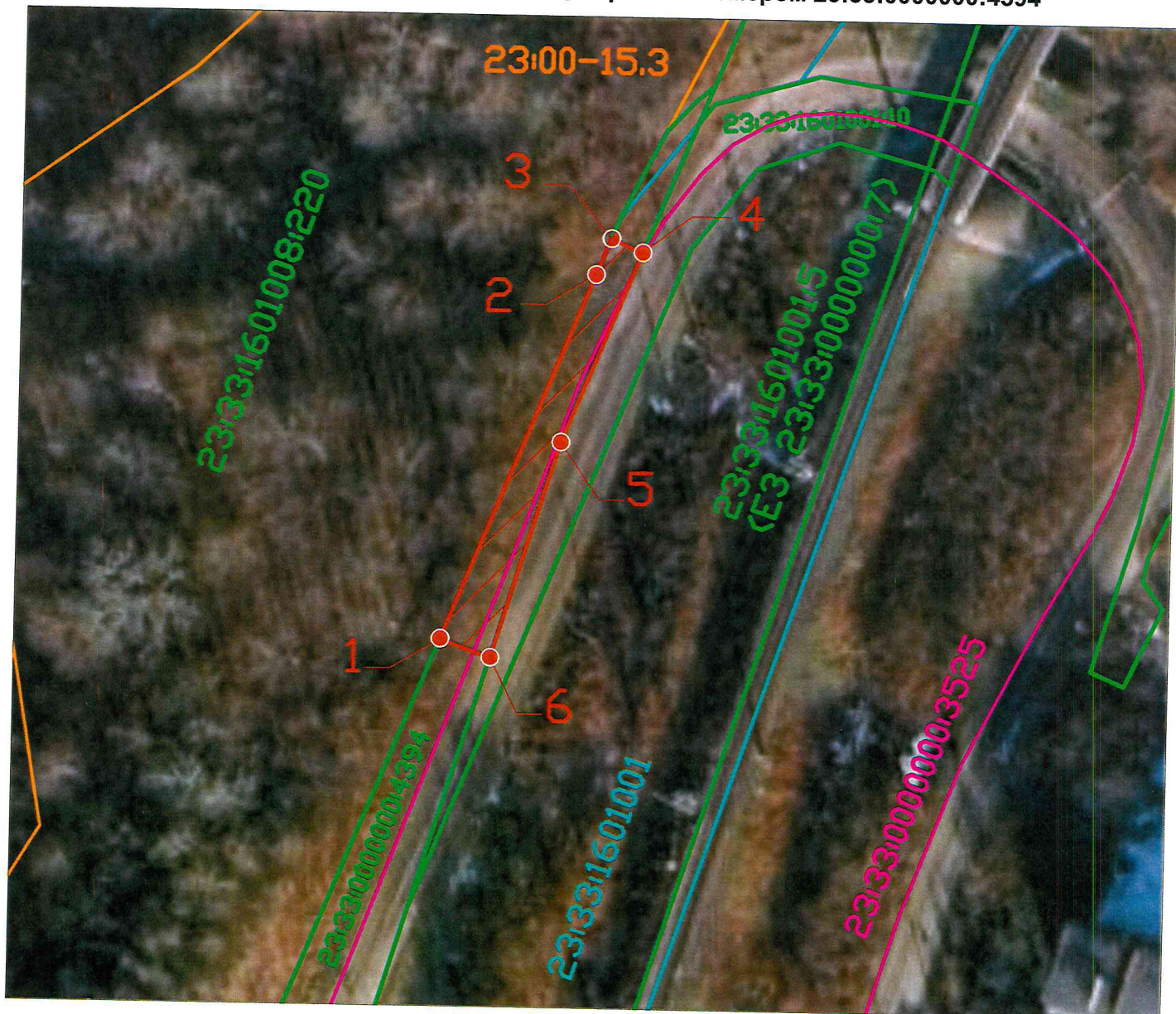
Обозначение характерных точек границ	Координаты, м		Метод определения координат характерной точки	Средняя квадратическая погрешность положения характерной точки (M _t), м	Описание обозначения точки на местности (при наличии)
	X	Y			
1	2	3	4	5	6
1	406909.32	1396421.78	Аналитический метод	0.10	-
2	406956.42	1396440.86	Аналитический метод	0.10	-
3	406961.07	1396442.74	Аналитический метод	0.10	-
4	406959.31	1396446.79	Аналитический метод	0.10	-
5	406934.83	1396436.75	Аналитический метод	0.10	-
6	406906.96	1396428.24	Аналитический метод	0.10	-
1	406909.32	1396421.78	Аналитический метод	0.10	-

3. Сведения о характерных точках части (частей) границы объекта

Обозначение характерных точек части границы	Координаты, м		Метод определения координат характерной точки	Средняя квадратическая погрешность положения характерной точки (M _t), м	Описание обозначения точки на местности (при наличии)
	X	Y			
1	2	3	4	5	6
-	-	-	-	-	-

СХЕМА РАСПОЛОЖЕНИЯ ГРАНИЦ ПУБЛИЧНОГО СЕРВИТУТА

Графическое описание местоположения границ публичного сервитута для обеспечения строительства, реконструкции объектов инфраструктуры при реализации объекта: «Усиление железнодорожной линии Энем I – Кривенковская Северо-Кавказской железной дороги (I этап). Строительство второго пути на перегоне Чинары (вкл.) – Чилипси (искл.)», для целей, предусмотренных п. 2 ч. 5 ст. 4 Федерального закона от 31.07.2020 N 254-ФЗ, в границах земельного участка с кадастровым номером 23:33:0000000:4394



Условные обозначения:

Масштаб 1:500

■ 1 - характеристическая точка границы публичного сервитута,

 - обозначение границ публичного сервитута,

23:33:1003004 - границы и кадастровый номер кадастрового квартала, учтенного в ЕГРН,

23:33:0000000:4394 - кадастровый номер и границы земельного участка, учтенного в ЕГРН,

23:00-15.3 - границы и реестровый номер территориальной зоны,

23:33:0000000:3525 - кадастровый номер и границы ОКСа, учтенного в ЕГРН

Порядок расчета и внесения платы за публичный сервитут в отношении земель или земельных участков, находящихся в государственной или муниципальной собственности, и не предоставленных гражданам или юридическим лицам

1. Плата за публичный сервитут в отношении земельного участка, находящегося в государственной или муниципальной собственности и не обремененного правами третьих лиц, устанавливается в размере 0,01 процента кадастровой стоимости такого земельного участка за каждый год использования этого земельного участка. При этом плата за публичный сервитут, установленный на три года и более, не может быть менее чем 0,1 процента кадастровой стоимости земельного участка, обремененного сервитутом, за весь срок сервитута.

2. Плата за публичный сервитут рассчитывается пропорционально площади земельного участка и (или) земель в установленных границах публичного сервитута.

3. В случае, если публичный сервитут устанавливается в отношении части земельного участка, на срок менее трех лет, расчет платы осуществляется по следующей формуле:

$0,01\% * (КС / S_{\text{общ.}} * S_{\text{усл.}}) * n$, где:

– КС - кадастровая стоимость земельного участка, в отношении которого устанавливается сервитут (руб.);

– S общ. - общая площадь земельного участка, в отношении части которого устанавливается сервитут (кв. м);

– S усл. - площадь части земельного участка, в отношении которого устанавливается сервитут (кв. м);

– n - количество лет, на которые устанавливается сервитут (г.).

4. Плата за публичный сервитут, установленный в отношении земельных участков и (или) земель, находящихся в государственной или муниципальной собственности и не обремененных правами третьих лиц, вносится владельцем публичного сервитута единовременным платежом не позднее шести месяцев со дня принятия решения об установлении публичного сервитута.

Плата за публичный сервитут вносится владельцем публичного сервитута в бюджет публично-правового образования с учетом статьи 51, статьи 57 и статьи 62 Бюджетного кодекса Российской Федерации.

График проведения работ при осуществлении деятельности, для обеспечения которой устанавливается публичный сервитут в отношении земельного участка и/или земель, находящихся в государственной или муниципальной собственности не предоставленных гражданам или юридическим лицам

Таблица И.1

Глава ССР	Наименование объектов и работ	Сметная стоимость (тыс. руб.)		В том числе по годам строительства, тыс. руб.		
		Всего	в т. ч. СМР	2023 год	2024 год	2025 год
1	2	3	4	5	6	7
Работы подготовительного периода						
Глава 1	Подготовка территории строительства	21679,15	17475,46	21679,15 — 17475,46	—	—
Глава 8	Временные здания и сооружения	29052,58	29052,58	20336,81 — 20336,81	5810,52 — 5810,52	2905,26 — 2905,26
	Итого:	50731,73	46528,04	42015,96 — 37812,27	5810,52 — 5810,52	2905,26 — 2905,26
Работы основного периода						
Глава 2. Раздел 2.2	Земляное полотно	72553,68	72553,68	—	58042,94 — 58042,94	14510,74 — 14510,74
Глава 2. Раздел 2.3	Искусственные сооружения	251695,04	251661,04	—	201356,03 — 201328,83	50339,01 — 50332,21
Глава 2. Раздел 2.4	Верхнее строение пути	36846,36	36756,80	—	11053,91 — 11027,04	25792,45 — 25729,76
Глава 2. Раздел 2.5	Объекты сигнализации, централизации и	148363,92	21655,54	29672,78 — 4331,11	74181,96 — 10827,77	44509,18 — 6496,66
Глава 2. Раздел 2.6	Производственные здания и сооружения	27981,73	6879,39	—	11192,69 — 2751,76	16789,04 — 4127,63
Глава 2. Раздел 2.7	Объекты электрификации	68821,75	52499,53	—	20646,53 — 15749,86	48175,23 — 36749,67
Глава 3	Объекты подсобного и обслуживающего назначения	14568,98	9454,33	—	—	14568,98 — 9454,33
Глава 4	Объекты энергетического хозяйства	8905,80	3422,70	—	3562,32 — 1369,08	5343,48 — 2053,62

Таблица И.1

1	2	3	4	5	6	7
Глава 5	Объекты транспортного хозяйства и связи	43816,45	23108,14	4381,65 — 2310,81	21908,23 — 11554,07	17526,58 — 9243,26
Глава 6	Наружные сети и сооружения водоснабжения, водоотведения, канализации, теплоснабжения, газоснабжения	31844,90	5528,05	—	—	31844,90 — 5528,05
Глава 7	Благоустройство территории	3582,85	3582,85	—	—	3582,85 — 3582,85
	Итого	708 981,46	487 102,05	34054,43 — 6641,92	401944,61 — 312651,35	272982,43 — 167808,78
9, 10, 12	Прочие работы и затраты	122290,32	22954,77	5873,96 — 313,00	69330,352 — 14733,75	47086,01 — 7908,02
	Непредвиденные работы и затраты	26460,11	16697,55	1270,96 — 227,68	15001,095 — 10717,49	10188,06 — 5752,38
	Всего по строительству в ценах 2000 г.	908 463,62	573 282,41	83215,30 — 44994,87	492086,57 — 343913,11	333161,75 — 184374,43