



МИНИСТЕРСТВО ТРАНСПОРТА РОССИЙСКОЙ ФЕДЕРАЦИИ

ФЕДЕРАЛЬНОЕ АГЕНТСТВО ЖЕЛЕЗНОДОРОЖНОГО ТРАНСПОРТА  
(РОСЖЕЛДОР)

## РАСПОРЯЖЕНИЕ

25 июня 2024

Москва

№

АВ-582р

### Об установлении публичного сервитута в интересах открытого акционерного общества «Российские железные дороги»

В соответствии с Земельным кодексом Российской Федерации, статьей 4 Федерального закона от 31.07.2020 № 254-ФЗ «Об особенностях регулирования отдельных отношений в целях модернизации и расширения магистральной инфраструктуры и о внесении изменений в отдельные законодательные акты Российской Федерации», пунктом 5.3.18 (3) Положения о Федеральном агентстве железнодорожного транспорта, утвержденного постановлением Правительства Российской Федерации от 30.07.2004 № 397, и на основании ходатайства открытого акционерного общества «Российские железные дороги», поступившего письмом Группы заказчика по строительству и реконструкции интермодальных транспортно-пересадочных узлов Дирекции по комплексной реконструкции железных дорог и строительству объектов железнодорожного транспорта – филиала ОАО «РЖД» от 15.03.2024 № ИСХ-6742/ДКРСМСК:

1. Установить публичный сервитут на срок 34 месяца в интересах ОАО «РЖД» (ОГРН 1037739877295, ИНН 7708503727) в отношении:

1) земель в границах кадастрового квартала с номером 77:03:0003006 площадью 11 кв.м и адресным ориентиром: Москва;

2) земельного участка с кадастровым номером 77:03:0003004:25 площадью 140 кв.м и адресным ориентиром: Москва, ул. Русаковская;

3) земельного участка с кадастровым номером 77:03:0003004:2104 площадью 126 кв.м и адресным ориентиром: Москва, ул. Русаковская;

4) земельного участка с кадастровым номером 77:03:0003006:99 площадью 218 кв.м и адресным ориентиром: Москва, ул. Русаковская;

5) земельного участка с кадастровым номером 77:03:0003006:5650 площадью 202 кв.м и адресным ориентиром: Москва, ул. Русаковская, вл. 18/20;

6) земельного участка с кадастровым номером 77:03:0003006:6090 площадью 31 кв.м и адресным ориентиром: Москва, ул. Русаковская.



2. Срок, в течение которого использование земельного участка (его части) и (или) расположенного на нем объекта недвижимости в соответствии с их разрешенным использованием будет невозможно или существенно затруднено (при возникновении таких обстоятельств), составляет 4 месяца.

3. Утвердить границы публичного сервитута общей площадью 728 кв.м согласно прилагаемому графическому описанию местоположения границ публичного сервитута и перечням координат характерных точек вышеуказанных границ, являющихся неотъемлемой частью настоящего распоряжения (приложение № 1).

4. Владелец публичного сервитута (ОАО «РЖД») при осуществлении деятельности, для обеспечения которой испрашивается публичный сервитут, обязан учитывать ранее установленные ограничения (обременения) в использовании объекта недвижимости.

5. Владелец публичного сервитута (ОАО «РЖД») обязан привести земельный участок в состояние, пригодное для использования в соответствии с его видом разрешенного использования в срок не позднее чем 3 месяца после завершения деятельности, для осуществления которой был установлен публичный сервитут.

6. Владелец публичного сервитута (ОАО «РЖД») обязан внести плату за публичный сервитут в отношении земельного участка и/или земель государственной собственности на которые не разграничена, в соответствии с порядком расчета и внесения платы за публичный сервитут (приложение № 2).

7. Публичный сервитут устанавливается в целях обеспечения строительства, реконструкции объектов инфраструктуры при реализации объекта: «Этап 4. Реконструкция участка Москва-Товарная-Октябрьская – Николаевка – Москва-2-Митьково» в рамках реализации проекта «Организация пригородно-городского пассажирского железнодорожного движения на участке Крюково-Раменское (МЦД-3)» на основании документации по планировке территории (проекта планировки территории и проекта межевания территории), утвержденной распоряжением Федерального агентства железнодорожного транспорта от 28.10.2021 № АИ-511-р (с изменениями от 29.11.2023 № АБ-734-р).

8. Мероприятия по обеспечению сохранности объектов культурного наследия предусмотрены документацией по планировке территории объекта «Этап 4. Реконструкция участка Москва-Товарная-Октябрьская – Николаевка – Москва-2-Митьково» в рамках реализации проекта «Организация пригородно-городского пассажирского железнодорожного движения на участке Крюково-Раменское (МЦД-3)».

9. Управлению земельно-имущественных отношений и правовой деятельности Федерального агентства железнодорожного транспорта:

1) направить в соответствии с Федеральным законом от 13.07.2015 № 218-ФЗ «О государственной регистрации недвижимости» копию настоящего распоряжения в филиал ППК «Роскадастр» по Москве;

2) направить копию настоящего распоряжения в ОАО «РЖД»;

3) обеспечить размещение настоящего распоряжения на официальном сайте Федерального агентства железнодорожного транспорта в информационно-коммуникационной сети «Интернет».

10. График проведения работ при осуществлении деятельности, для обеспечения которой устанавливается публичный сервитут, прилагается к настоящему распоряжению (приложение № 3).

Заместитель руководителя



А.С. Батюк

**ГРАФИЧЕСКОЕ ОПИСАНИЕ**  
местоположения границ населенных пунктов, территориальных  
зон, особо охраняемых природных территорий, зон с особыми  
условиями использования территории  
публичного сервитута для обеспечения строительства, реконструкции объектов инфраструктуры при  
реализации объекта «Этап 4. Реконструкция участка Москва-Товарная-Октябрьская – Николаевка – Москва-  
2-Митьково» в рамках реализации проекта «Организация пригородно-городского пассажирского  
железнодорожного движения на участке Крюково – Раменское (МЦД-3)»  
(наименование объекта, местоположение границ которого описано (далее - объект))

**Раздел 1**

**Сведения об объекте**

№ п/п	Характеристики объекта	Описание характеристик
1	2	3
1	Местоположение объекта	Москва
2	Площадь объекта ± величина погрешности определения площади (Р ± ΔР)	728 м <sup>2</sup> ± 9 м <sup>2</sup>
3	Иные характеристики объекта	<p>Публичный сервитут для обеспечения строительства, реконструкции объектов инфраструктуры при реализации объекта «Этап 4. Реконструкция участка Москва-Товарная-Октябрьская – Николаевка – Москва-2-Митьково» в рамках реализации проекта «Организация пригородно-городского пассажирского железнодорожного движения на участке Крюково – Раменское (МЦД-3)» для целей, предусмотренных п.2 ч.5 ст.4 Федерального закона от 31.07.2020 №254-ФЗ.</p> <p>Срок публичного сервитута: 34 месяца Земельные участки, образующие зону или территорию: 77:03:0003004:25; 77:03:0003004:2104; 77:03:0003006:99; 77:03:0003006:6090; 77:03:0003006:5650</p>



Раздел 2

Сведения о местоположении границ объекта

1. Система координат МСК Москвы

2. Сведения о характерных точках границ объекта

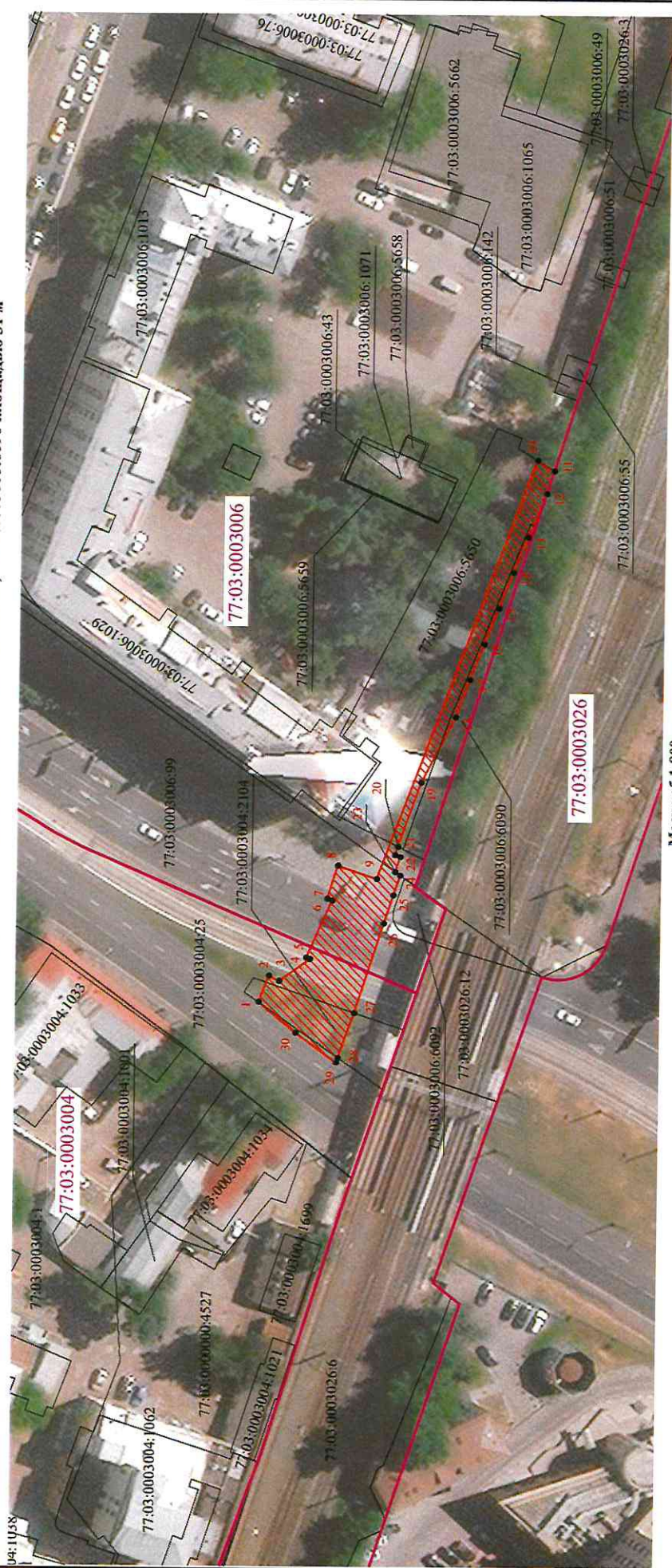
Обозначение характерных точек границ	Координаты, м		Метод определения координат характерной точки	Средняя квадратическая погрешность положения характерной точки (Mf), м	Описание обозначения точки на местности (при наличии)
	X	Y			
1	2	3	4	5	6
1	13 158,19	11 113,42	Геодезический метод	0,10	—
2	13 156,22	11 118,56		0,10	
3	13 154,19	11 117,54		0,10	
4	13 148,10	11 121,89		0,10	
5	13 148,84	11 122,16		0,10	
6	13 143,87	11 133,39		0,10	
7	13 144,82	11 133,80		0,10	
8	13 142,77	11 140,24		0,10	
9	13 135,04	11 137,69		0,10	
10	13 104,12	11 220,09		0,10	
11	13 100,76	11 218,07		0,10	
12	13 102,21	11 213,62		0,10	
13	13 105,76	11 205,00		0,10	
14	13 108,62	11 198,06		0,10	
15	13 111,47	11 191,09		0,10	
16	13 114,28	11 184,09		0,10	
17	13 117,03	11 177,04		0,10	
18	13 119,80	11 169,65		0,10	
19	13 126,45	11 156,70		0,10	
20	13 130,91	11 144,01		0,10	
21	13 131,46	11 142,38		0,10	
22	13 130,41	11 141,98		0,10	
23	13 131,40	11 139,07		0,10	
24	13 130,39	11 138,35		0,10	
25	13 131,73	11 134,49		0,10	
26	13 133,54	11 128,93		0,10	
27	13 139,20	11 111,29		0,10	
28	13 142,35	11 102,39		0,10	
29	13 142,66	11 101,51		0,10	
30	13 150,79	11 107,35		0,10	
1	13 158,19	11 113,42	0,10		
3. Сведения о характерных точках части (частей) границы объекта					
1	2	3	4	5	6
—	—	—	—	—	—





**Графическое описание местоположения границ публичного сервитута**  
**Схема расположения границ публичного сервитута**

для обеспечения строительства, реконструкции объектов инфраструктуры при реализации проекта «Этап 4. Реконструкция участка Москва-Товарная-Октябрьская – Николаевка – Москва-2-Митьково» в рамках реализации проекта «Организация пригородно-городского пассажирского железнодорожного движения на участке Крюково – Раменское (МЖД-3)», расположенного: г. Москва, в границах кадастрового квартала 77:03:0003006:11 м<sup>2</sup>, на земельных участках с кадастровыми номерами 77:03:0003004:25 площадью 140 м<sup>2</sup>, 77:03:0003004:2104 площадью 126 м<sup>2</sup>, 77:03:0003006:99 площадью 218 м<sup>2</sup>, 77:03:0003006:5650 площадью 202 м<sup>2</sup>, 77:03:0003006:6090 площадью 31 м<sup>2</sup>



**Условные обозначения:**

- проектные границы публичного сервитута
  - характерные точки границы публичного сервитута
  - границы земельных участков, сведения о которых содержатся в ЕИРН
  - границы кадастрового квартала
- 77:03:0003026 - обозначение кадастрового квартала

Масштаб 1:800



**Порядок расчета и внесения платы за публичный сервитут в отношении земель или земельных участков, находящихся в государственной или муниципальной собственности, и не предоставленных гражданам или юридическим лицам**

1. Плата за публичный сервитут в отношении земельного участка, находящегося в государственной или муниципальной собственности и не обремененного правами третьих лиц, устанавливается в размере 0,01 процента кадастровой стоимости такого земельного участка за каждый год использования этого земельного участка. При этом плата за публичный сервитут, установленный на три года и более, не может быть менее чем 0,1 процента кадастровой стоимости земельного участка, обремененного сервитутом, за весь срок сервитута.

2. Плата за публичный сервитут рассчитывается пропорционально площади земельного участка и (или) земель в установленных границах публичного сервитута.

3. В случае, если публичный сервитут устанавливается в отношении части земельного участка, на срок менее трех лет, расчет платы осуществляется по следующей формуле:

$$0,01\% * (КС / S \text{ общ.} * S \text{ усл.}) * n, \text{ где:}$$

– КС - кадастровая стоимость земельного участка, в отношении которого устанавливается сервитут (руб.);

– S общ. - общая площадь земельного участка, в отношении части которого устанавливается сервитут (кв. м);

– S усл. - площадь части земельного участка, в отношении которого устанавливается сервитут (кв. м);

– n - количество лет, на которые устанавливается сервитут (г.).

4. Если в отношении земельных участков и (или) земель кадастровая стоимость не определена, размер платы за публичный сервитут рассчитывается в соответствии с пунктами 1 и 2 настоящего Порядка исходя из среднего уровня кадастровой стоимости земельных участков по муниципальному району (городскому округу), муниципальному образованию в составе города федерального значения.

Расчет осуществляется по следующей формуле:

$$0,01\% * (УПКС * S \text{ усл.}) * n, \text{ где}$$

– УПКС – средний удельный показатель кадастровой стоимости земельного участка, в отношении которого устанавливается публичный сервитут, находящегося на неразграниченной территории (средний уровень кадастровой стоимости земельных участков по муниципальному району (городскому округу), муниципальному образованию в составе города федерального значения) (руб./кв.м) (УПКС устанавливается каждым публично-правовым образованием самостоятельно в отношении кадастровых кварталов, расположенных в границах такого публично-правового образования с учетом вида разрешенного использования);

– S усл. – площадь части земельного участка, в отношении которого устанавливается публичный сервитут (кв.м);

– n – количество лет, на которые устанавливается публичный сервитут (г.).

5. Плата за публичный сервитут, установленный в отношении земельных участков и (или) земель, находящихся в государственной или муниципальной собственности и не обремененных правами третьих лиц, вносится обладателем публичного сервитута единовременным платежом не позднее шести месяцев со дня принятия решения об установлении публичного сервитута.



Плата за публичный сервитут вносится обладателем публичного сервитута в бюджет публично-правового образования с учетом статьи 51, статьи 57 и статьи 62 Бюджетного кодекса Российской Федерации.

