



МИНИСТЕРСТВО ТРАНСПОРТА РОССИЙСКОЙ ФЕДЕРАЦИИ

ФЕДЕРАЛЬНОЕ АГЕНТСТВО ЖЕЛЕЗНОДОРОЖНОГО ТРАНСПОРТА
(РОСЖЕЛДОР)

РАСПОРЯЖЕНИЕ

21 июля 2024 г.

Москва

№

АБ-585-р

Об установлении публичного сервитута в интересах открытого акционерного общества «Российские железные дороги»

В соответствии с Земельным кодексом Российской Федерации, статьей 4 Федерального закона от 31.07.2020 № 254-ФЗ «Об особенностях регулирования отдельных отношений в целях модернизации и расширения магистральной инфраструктуры и о внесении изменений в отдельные законодательные акты Российской Федерации», пунктом 5.3.18 (3) Положения о Федеральном агентстве железнодорожного транспорта, утвержденного постановлением Правительства Российской Федерации от 30.07.2004 № 397, и на основании ходатайства открытого акционерного общества «Российские железные дороги», поступившего письмом Группы заказчика по строительству и реконструкции интермодальных транспортно-пересадочных узлов Дирекции по комплексной реконструкции железных дорог и строительству объектов железнодорожного транспорта – филиала ОАО «РЖД» от 15.03.2024 № ИСХ-6742/ДКРСМСК:

1. Установить публичный сервитут на срок 34 месяца в интересах ОАО «РЖД» (ОГРН 1037739877295, ИНН 7708503727) в отношении:

1) земель в границах кадастрового квартала с номером 77:01:0003034 площадью 20 кв.м и адресным ориентиром: Москва;

2) земельного участка с кадастровым номером 77:03:0003004:1 площадью 1807 кв.м и адресным ориентиром: Москва, ул. Русаковская, з/у 19;

3) земельного участка с кадастровым номером 77:03:0000000:4527 площадью 1105 кв.м и адресным ориентиром: Москва, ул. Русаковская;

4) земельного участка с кадастровым номером 77:03:0003004:25 площадью 54 кв.м и адресным ориентиром: Москва, ул. Русаковская;

5) земельного участка с кадастровым номером 77:00:0000000:72416 площадью 106 кв.м и адресным ориентиром: Москва, ул. Русаковская, вл. 13А, стр. 2;

6) земельного участка с кадастровым номером 77:01:0003034:38 площадью 34 кв.м и адресным ориентиром: Москва, ул. Русаковская.

2. Срок, в течение которого использование земельного участка (его части) и (или) расположенного на нем объекта недвижимости в соответствии с их разрешенным использованием будет невозможно или существенно затруднено (при возникновении таких обстоятельств), составляет 4 месяца.

3. Утвердить границы публичного сервитута общей площадью 3126 кв.м согласно прилагаемому графическому описанию местоположения границ публичного сервитута и перечням координат характерных точек вышеуказанных границ, являющихся неотъемлемой частью настоящего распоряжения (приложение № 1).

4. Владелец публичного сервитута (ОАО «РЖД») при осуществлении деятельности, для обеспечения которой испрашивается публичный сервитут, обязан учитывать ранее установленные ограничения (обременения) в использовании объекта недвижимости.

5. Владелец публичного сервитута (ОАО «РЖД») обязан привести земельный участок в состояние, пригодное для использования в соответствии с его видом разрешенного использования в срок не позднее чем 3 месяца после завершения деятельности, для осуществления которой был установлен публичный сервитут.

6. Владелец публичного сервитута (ОАО «РЖД») обязан внести плату за публичный сервитут в отношении земельного участка и/или земель государственной собственности на которые не разграничена, в соответствии с порядком расчета и внесения платы за публичный сервитут (приложение № 2).

7. Публичный сервитут устанавливается в целях строительства линейных объектов инфраструктуры, реконструкции объектов инфраструктуры при реализации объекта: «Этап 4. Реконструкция участка Москва-Товарная-Октябрьская – Николаевка – Москва-2-Митьково» в рамках реализации проекта «Организация пригородно-городского пассажирского железнодорожного движения на участке Крюково-Раменское (МЦД-3)» на основании документации по планировке территории (проекта планировки территории и проекта межевания территории), утвержденной распоряжением Федерального агентства железнодорожного транспорта от 28.10.2021 № АИ-511-р (с изменениями от 29.11.2023 № АБ-734-р).

8. Мероприятия по обеспечению сохранности объектов культурного наследия предусмотрены документацией по планировке территории объекта «Этап 4. Реконструкция участка Москва-Товарная-Октябрьская – Николаевка – Москва-2-Митьково» в рамках реализации проекта «Организация пригородно-городского пассажирского железнодорожного движения на участке Крюково-Раменское (МЦД-3)».

9. Управлению земельно-имущественных отношений и правовой деятельности Федерального агентства железнодорожного транспорта:

1) направить в соответствии с Федеральным законом от 13.07.2015 № 218-ФЗ «О государственной регистрации недвижимости» копию настоящего распоряжения в филиал ППК «Роскадастр» по Москве;

2) направить копию настоящего распоряжения в ОАО «РЖД»;

3) обеспечить размещение настоящего распоряжения на официальном сайте Федерального агентства железнодорожного транспорта в информационно-коммуникационной сети «Интернет».

10. График проведения работ при осуществлении деятельности, для обеспечения которой устанавливается публичный сервитут, прилагается к настоящему распоряжению (приложение № 3).

Заместитель руководителя



А.С. Батюк

ГРАФИЧЕСКОЕ ОПИСАНИЕ
местоположения границ населенных пунктов, территориальных
зон, особо охраняемых природных территорий, зон с особыми
условиями использования территории

*публичного сервитута для строительства линейных объектов инфраструктуры, реконструкции объектов
инфраструктуры при реализации объекта «Этап 4. Реконструкция участка Москва-Товарная-Октябрьская –
Николаевка – Москва-2-Митьково» в рамках реализации проекта «Организация пригородно-городского
пассажирского железнодорожного движения на участке Крюково – Раменское (МЦД-3)»*

(наименование объекта, местоположение границ которого описано (далее - объект))

Раздел 1

Сведения об объекте		
№ п/п	Характеристики объекта	Описание характеристик
1	2	3
1	Местоположение объекта	Москва
2	Площадь объекта ± величина погрешности определения площади (Р ± ΔР)	3 126 м ² ± 20 м ²
3	Иные характеристики объекта	<p>Публичный сервитут для строительства линейных объектов инфраструктуры, реконструкции объектов инфраструктуры при реализации объекта «Этап 4. Реконструкция участка Москва-Товарная-Октябрьская – Николаевка – Москва-2-Митьково» в рамках реализации проекта «Организация пригородно-городского пассажирского железнодорожного движения на участке Крюково – Раменское (МЦД-3)» для целей, предусмотренных п. 1 ч. 5 ст. 4 Федерального закона от 31.07.2020 N 254-ФЗ.</p> <p>Срок публичного сервитута: 34 месяца</p> <p>Земельные участки, образующие зону или территорию: 77:03:0003004:1; 77:03:0003004:25; 77:03:0000000:4527; 77:00:0000000:72416; 77:01:0003034:38</p>

Раздел 2

Сведения о местоположении границ объекта

1. Система координат МСК Москвы					
2. Сведения о характерных точках границ объекта					
Обозначение характерных точек границ	Координаты, м		Метод определения координат характерной точки	Средняя квадратическая погрешность положения характерной точки (Mt), м	Описание обозначения точки на местности (при наличии)
	X	Y			
1	2	3	4	5	6
контур 1					
1	13 188,77	10 984,46	Геодезический метод	0,10	—
2	13 195,08	10 986,24		0,10	
3	13 194,62	10 988,26		0,10	
4	13 190,49	10 987,49		0,10	
5	13 188,58	10 994,30		0,10	
6	13 195,63	10 996,29		0,10	
7	13 193,91	11 002,09		0,10	
8	13 200,90	11 004,10		0,10	
9	13 199,90	11 007,21		0,10	
10	13 203,60	11 008,40		0,10	
11	13 203,31	11 011,75		0,10	
12	13 219,21	11 017,25		0,10	
13	13 222,49	11 006,88		0,10	
14	13 227,88	11 008,25		0,10	
15	13 222,68	11 024,34		0,10	
16	13 213,63	11 021,22		0,10	
17	13 211,25	11 028,11		0,10	
18	13 210,49	11 027,88		0,10	
19	13 210,17	11 028,76		0,10	
20	13 209,24	11 028,40		0,10	
21	13 206,64	11 036,00		0,10	
22	13 202,85	11 034,67		0,10	
23	13 203,52	11 032,66		0,10	
24	13 199,90	11 031,36		0,10	
25	13 199,17	11 033,39		0,10	
26	13 198,04	11 033,00		0,10	
27	13 194,44	11 042,40		0,10	
28	13 201,22	11 045,17		0,10	
29	13 200,39	11 047,33		0,10	
30	13 204,71	11 049,12		0,10	
31	13 204,39	11 057,54		0,10	
32	13 204,38	11 059,41		0,10	
33	13 204,30	11 063,78		0,10	
34	13 208,01	11 073,14		0,10	
35	13 199,50	11 086,26		0,10	
36	13 193,67	11 082,48		0,10	
37	13 184,58	11 093,31		0,10	
38	13 179,59	11 098,19		0,10	
39	13 178,24	11 097,25		0,10	
40	13 177,24	11 098,55		0,10	
41	13 176,75	11 098,24		0,10	
42	13 172,24	11 104,18		0,10	
43	13 164,98	11 098,33		0,10	
44	13 168,89	11 093,18		0,10	
45	13 164,32	11 090,24		0,10	
46	13 163,07	11 088,23		0,10	

Раздел 2

Сведения о местоположении границ объекта					
1	2	3	4	5	6
47	13 162,79	11 085,31		0,10	
48	13 165,84	11 081,00		0,10	
49	13 169,84	11 083,40		0,10	
50	13 170,54	11 082,40		0,10	
51	13 177,84	11 072,00		0,10	
52	13 183,54	11 064,15		0,10	
53	13 191,04	11 069,20		0,10	
54	13 191,64	11 068,60		0,10	
55	13 195,84	11 071,40		0,10	
56	13 198,44	11 067,40		0,10	
57	13 196,24	11 062,00		0,10	
58	13 188,84	11 056,80		0,10	
59	13 184,84	11 054,13		0,10	
60	13 181,04	11 051,60		0,10	
61	13 172,94	11 064,30		0,10	
62	13 172,63	11 064,82		0,10	
63	13 171,43	11 064,14		0,10	
64	13 171,71	11 063,62		0,10	
65	13 166,24	11 060,60		0,10	
66	13 164,44	11 064,00		0,10	
67	13 170,84	11 067,60		0,10	
68	13 172,44	11 068,60		0,10	
69	13 170,39	11 071,55		0,10	
70	13 164,69	11 068,08		0,10	
71	13 156,64	11 079,80		0,10	
72	13 154,04	11 078,20		0,10	
73	13 149,04	11 085,20		0,10	
74	13 151,80	11 087,04	Геодезический метод	0,10	—
75	13 149,28	11 090,46		0,10	
76	13 137,69	11 082,90		0,10	
77	13 139,04	11 079,01		0,10	
78	13 142,09	11 081,00		0,10	
79	13 150,30	11 067,75		0,10	
80	13 150,63	11 067,15		0,10	
81	13 152,44	11 067,73		0,10	
82	13 155,63	11 057,99		0,10	
83	13 168,31	11 034,77		0,10	
84	13 173,63	11 036,76		0,10	
85	13 176,59	11 027,95		0,10	
86	13 188,64	11 031,80		0,10	
87	13 189,81	11 028,43		0,10	
88	13 192,44	11 029,52		0,10	
89	13 195,14	11 021,82		0,10	
90	13 193,82	11 021,30		0,10	
91	13 197,18	11 010,97		0,10	
92	13 197,21	11 010,21		0,10	
93	13 196,98	11 009,64		0,10	
94	13 196,54	11 009,09		0,10	
95	13 196,10	11 008,84		0,10	
96	13 194,59	11 008,29		0,10	
97	13 190,64	11 006,97		0,10	
98	13 190,84	11 006,40		0,10	
99	13 187,45	11 005,22		0,10	
100	13 187,47	10 996,48		0,10	
101	13 185,53	10 995,94		0,10	

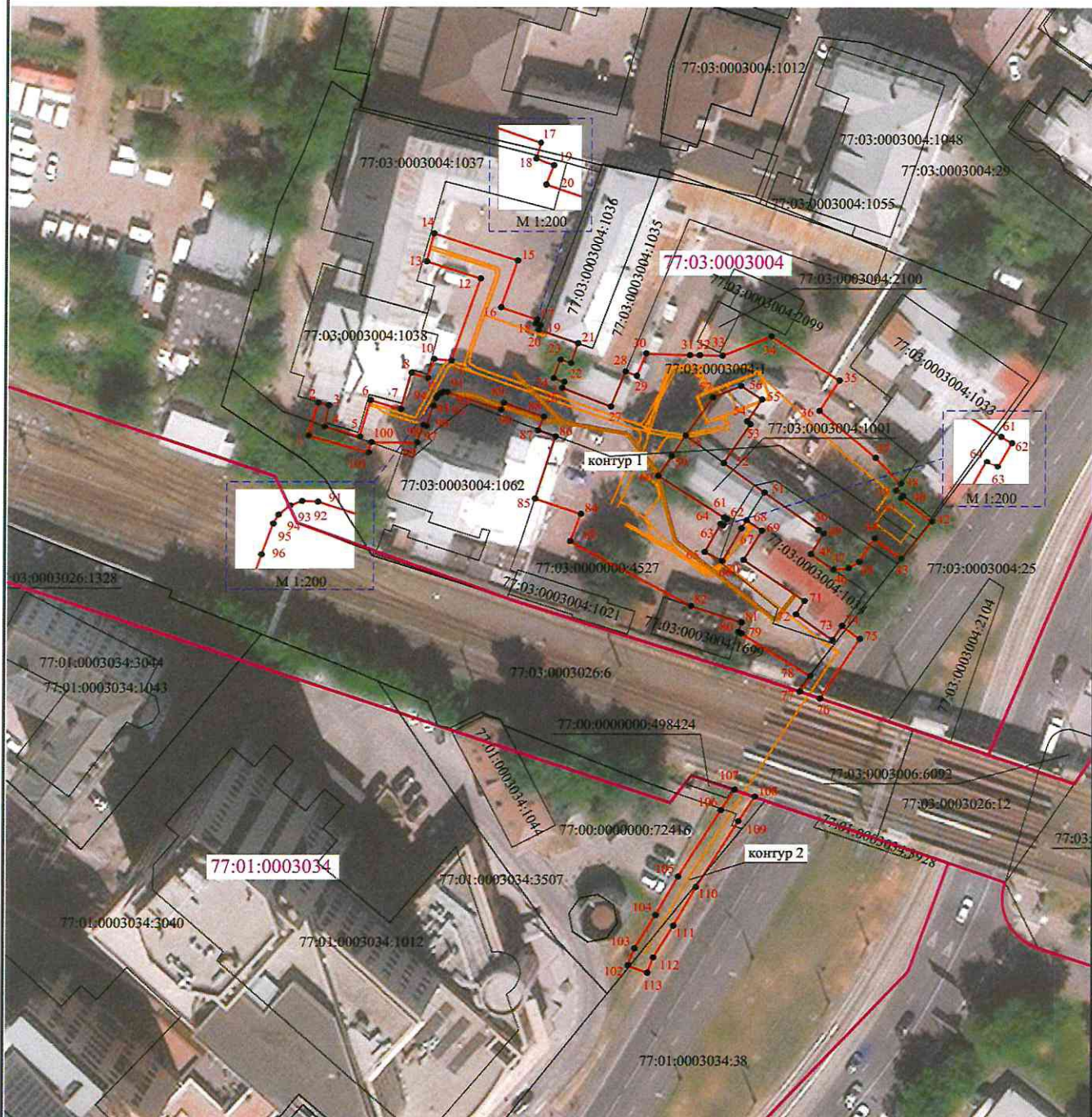
Раздел 2

Сведения о местоположении границ объекта					
1	2	3	4	5	6
1	13 188,77	10 984,46	Геодезический метод	0,10	—
контур 2					
102	13 085,67	11 046,29	Геодезический метод	0,10	—
103	13 088,96	11 047,55		0,10	
104	13 095,41	11 051,54		0,10	
105	13 102,95	11 055,85		0,10	
106	13 115,96	11 063,96		0,10	
107	13 119,96	11 066,57		0,10	
108	13 118,63	11 070,47		0,10	
109	13 113,81	11 067,33		0,10	
110	13 100,90	11 059,28		0,10	
111	13 093,36	11 054,97		0,10	
112	13 087,18	11 051,15		0,10	
113	13 084,24	11 050,03		0,10	
102	13 085,67	11 046,29		0,10	
3. Сведения о характерных точках части (частей) границы объекта					
1	2	3	4	5	6
—	—	—	—	—	—

Графическое описание местоположения границ публичного сервитута

Схема расположения границ публичного сервитута

для строительства линейных объектов инфраструктуры, реконструкции объектов инфраструктуры при реализации объекта «Этап 4. Реконструкция участка Москва-Товарная-Октябрьская – Николаевка – Москва-2-Митьково» в рамках реализации проекта «Организация пригородно-городского пассажирского железнодорожного движения на участке Крюково – Раменское (МЖД-3)», расположенного: г.Москва, в границах кадастрового квартала 77:01:0003034 площадью 20 м² на земельных участках с кадастровыми номерами 77:03:0003004:1 площадью 1807 м², 77:03:0000000:4527 площадью 1105 м², 77:03:0003004:25 площадью 54 м², 77:00:0000000:72416 площадью 106 м², 77:01:0003034:38 площадью 34 м²



Масштаб 1:800

Условные обозначения:

- проектные границы публичного сервитута
- ! - характерные точки границы публичного сервитута
- границы земельных участков, сведения о которых содержатся в ЕГРН
- границы кадастрового квартала
- 77:03:0003004 - обозначение кадастрового квартала
- проектируемые коммуникации

Порядок расчета и внесения платы за публичный сервитут в отношении земель или земельных участков, находящихся в государственной или муниципальной собственности, и не предоставленных гражданам или юридическим лицам

1. Плата за публичный сервитут в отношении земельного участка, находящегося в государственной или муниципальной собственности и не обремененного правами третьих лиц, устанавливается в размере 0,01 процента кадастровой стоимости такого земельного участка за каждый год использования этого земельного участка. При этом плата за публичный сервитут, установленный на три года и более, не может быть менее чем 0,1 процента кадастровой стоимости земельного участка, обремененного сервитутом, за весь срок сервитута.

2. Плата за публичный сервитут рассчитывается пропорционально площади земельного участка и (или) земель в установленных границах публичного сервитута.

3. В случае, если публичный сервитут устанавливается в отношении части земельного участка, на срок менее трех лет, расчет платы осуществляется по следующей формуле:

$$0,01\% * (КС / S \text{ общ.} * S \text{ усл.}) * n, \text{ где:}$$

– КС - кадастровая стоимость земельного участка, в отношении которого устанавливается сервитут (руб.);

– S общ. - общая площадь земельного участка, в отношении части которого устанавливается сервитут (кв. м);

– S усл. - площадь части земельного участка, в отношении которого устанавливается сервитут (кв. м);

– n - количество лет, на которые устанавливается сервитут (г.).

4. Если в отношении земельных участков и (или) земель кадастровая стоимость не определена, размер платы за публичный сервитут рассчитывается в соответствии с пунктами 1 и 2 настоящего Порядка исходя из среднего уровня кадастровой стоимости земельных участков по муниципальному району (городскому округу), муниципальному образованию в составе города федерального значения.

Расчет осуществляется по следующей формуле:

$$0,01\% * (УПКС * S \text{ усл.}) * n, \text{ где}$$

– УПКС – средний удельный показатель кадастровой стоимости земельного участка, в отношении которого устанавливается публичный сервитут, находящегося на неразграниченной территории (средний уровень кадастровой стоимости земельных участков по муниципальному району (городскому округу), муниципальному образованию в составе города федерального значения) (руб./кв.м) (УПКС устанавливается каждым публично-правовым образованием самостоятельно в отношении кадастровых кварталов, расположенных в границах такого публично-правового образования с учетом вида разрешенного использования);

– S усл. – площадь части земельного участка, в отношении которого устанавливается публичный сервитут (кв.м);

– n – количество лет, на которые устанавливается публичный сервитут (г.).

5. Плата за публичный сервитут, установленный в отношении земельных участков и (или) земель, находящихся в государственной или муниципальной собственности и не обремененных правами третьих лиц, вносится обладателем публичного сервитута единовременным платежом не позднее шести месяцев со дня принятия решения об установлении публичного сервитута.

Плата за публичный сервитут вносится обладателем публичного сервитута в бюджет публично-правового образования с учетом статьи 51, статьи 57 и статьи 62 Бюджетного кодекса Российской Федерации.

График проведения работ при осуществлении деятельности, для обеспечения которой устанавливается публичный сервитут в отношении земельного участка и/или земель, находящихся в государственной или муниципальной собственности и не предоставленных гражданам или юридическим лицам

282

Наименование работ	Прод-льч. мес.	График производства работ																			
		2013					2014					2015		2016							
		ян.	фев.	мар.	апр.	май	июн.	июл.	авг.	сеп.	окт.	ноя.	дек.	январь	февраль	год.	план.				
		св.	н	к	в	п	св.	н	к	в	п	сб.	в								
Подготовительный период [геодезические разбивочные работы, устройство строительных площадок, бурение скважин и шпуров, доставка строительных машин и механизмов, демонтаж (числ.) зданий и сооружений]	4,0																				
	5,0																				
Парусирование асфальта инженерных коммуникаций	6,0																				
Создание функциональных экранов	11,0																				
Спецотметка благоустройства ж.д. путепровода вблизи св. Никольска	7,0																				
Подборная стена ПСТ вблизи ст. Нишино	2,0																				
Подборная стена ПСТ вблизи ст. Нишино	15,0																				
Создание путепровода через ст. Ручейковская на ПК 25+17,97 с подборной стеной ПСТ 4, ПСТ 5 и функционалм пешеходного перехода на ПК 25+52,67	16,2																				
Создание подборной стены ПСТ 6 в районе п/л Никольска	4,0																				
Создание подборной стены ПСТ 2 и ж.д. путепровода вблизи ст. Никольска	4,0																				
Подборная стена ПСТ 6 вблизи ст. Нишино	2,0																				
Подборная стена ПСТ 7 вблизи ст. Нишино	7,7																				
Подборная стена ПСТ 8	4,0																				
Подборная стена ПСТ 9	3,0																				
Реконструкция пешеходного перехода на ПК 26+25,84	12,0																				
Здание для размещения Московско-Рязанской дистанции пути на фронте производства работ	1,0																				
Создание/монтаж, парусирование инженерных коммуникаций (вдоль, вдоль, вдоль) железнодорожных путей	30																				
Показное парусирование вблизи ст. Нишино	31																				
Показное парусирование вблизи ст. Нишино	32																				

5635.IV-1350-04-ПСТ-ГЧ.4

Брянская область - г. Брянск

Этап 4. Реконструкция участка Москва - Габариян-Альковская - Брянск-2 - Нишино

Свободный проект организации строительства

Организационно-технологическая схема