



МИНИСТЕРСТВО ТРАНСПОРТА РОССИЙСКОЙ ФЕДЕРАЦИИ

ФЕДЕРАЛЬНОЕ АГЕНТСТВО ЖЕЛЕЗНОДОРОЖНОГО ТРАНСПОРТА
(РОСЖЕЛДОР)

РАСПОРЯЖЕНИЕ

21 июня 2024

Москва

№

АВ-580-р

Об установлении публичного сервитута в интересах открытого акционерного общества «Российские железные дороги»

В соответствии с Земельным кодексом Российской Федерации, статьей 4 Федерального закона от 31.07.2020 № 254-ФЗ «Об особенностях регулирования отдельных отношений в целях модернизации и расширения магистральной инфраструктуры и о внесении изменений в отдельные законодательные акты Российской Федерации», пунктом 5.3.18 (3) Положения о Федеральном агентстве железнодорожного транспорта, утвержденного постановлением Правительства Российской Федерации от 30.07.2004 № 397, и на основании ходатайства открытого акционерного общества «Российские железные дороги», поступившего письмом Группы заказчика по строительству и реконструкции интермодальных транспортно-пересадочных узлов Дирекции по комплексной реконструкции железных дорог и строительству объектов железнодорожного транспорта – филиала ОАО «РЖД» от 15.03.2024 № ИСХ-6742/ДКРСМСК:

1. Установить публичный сервитут на срок 34 месяца в интересах ОАО «РЖД» (ОГРН 1037739877295, ИНН 7708503727) в отношении:

- 1) земель в границах кадастровых кварталов с номерами 77:01:0003033, 77:03:0003026, 77:03:0003006 площадью 843 кв.м и адресным ориентиром: Москва;
- 2) земельного участка с кадастровым номером 77:03:0003006:99 площадью 1899 кв.м и адресным ориентиром: Москва, ул. Русаковская;
- 3) земельного участка с кадастровым номером 77:03:0003004:2104 площадью 114 кв.м и адресным ориентиром: Москва, ул. Русаковская;
- 4) земельного участка с кадастровым номером 77:03:0003004:25 площадью 214 кв.м и адресным ориентиром: Москва, ул. Русаковская;
- 5) земельного участка с кадастровым номером 77:03:0003006:5650 площадью 277 кв.м и адресным ориентиром: Москва, ул. Русаковская, вл. 18/20;
- 6) земельного участка с кадастровым номером 77:03:0003006:6090 площадью 203 кв.м и адресным ориентиром: Москва, ул. Русаковская;

7) земельного участка с кадастровым номером 77:03:0003006:6099 площадью 16 кв.м и адресным ориентиром: Москва, ул. Жебрунова;

8) земельного участка с кадастровым номером 77:03:0003026:12 площадью 414 кв.м и адресным ориентиром: Москва, ул. Русаковская;

9) земельного участка с кадастровым номером 77:01:0003034:38 площадью 123 кв.м и адресным ориентиром: Москва, ул. Русаковская;

10) земельного участка с кадастровым номером 77:01:0003033:81 площадью 467 кв.м и адресным ориентиром: Москва, ул. Русаковская;

11) земельного участка с кадастровым номером 77:01:0003033:3208 площадью 496 кв.м и адресным ориентиром: Москва, ул. Русаковская, земельный участок 14/16.

2. Срок, в течение которого использование земельного участка (его части) и (или) расположенного на нем объекта недвижимости в соответствии с их разрешенным использованием будет невозможно или существенно затруднено (при возникновении таких обстоятельств), составляет 4 месяца.

3. Утвердить границы публичного сервитута общей площадью 5066 кв.м согласно прилагаемому графическому описанию местоположения границ публичного сервитута и перечням координат характерных точек вышеуказанных границ, являющихся неотъемлемой частью настоящего распоряжения (приложение № 1).

4. Владелец публичного сервитута (ОАО «РЖД») при осуществлении деятельности, для обеспечения которой испрашивается публичный сервитут, обязан учитывать ранее установленные ограничения (обременения) в использовании объекта недвижимости.

5. Владелец публичного сервитута (ОАО «РЖД») обязан привести земельный участок в состояние, пригодное для использования в соответствии с его видом разрешенного использования в срок не позднее чем 3 месяца после завершения деятельности, для осуществления которой был установлен публичный сервитут.

6. Владелец публичного сервитута (ОАО «РЖД») обязан внести плату за публичный сервитут в отношении земельного участка и/или земель государственная собственность на которые не разграничена, в соответствии с порядком расчета и внесения платы за публичный сервитут (приложение № 2).

7. Публичный сервитут устанавливается в целях строительства линейных объектов инфраструктуры, реконструкции объектов инфраструктуры при реализации объекта: «Этап 4. Реконструкция участка Москва-Товарная-Октябрьская – Николаевка – Москва-2-Митьково» в рамках реализации проекта «Организация пригородно-городского пассажирского железнодорожного движения на участке Крюково-Раменское(МЖД-3)» на основании документации по планировке территории (проекта планировки территории и проекта межевания территории), утвержденной распоряжением Федерального агентства железнодорожного транспорта от 28.10.2021 № АИ-511-р (с изменениями от 29.11.2023 № АБ-734-р).

8. Мероприятия по обеспечению сохранности объектов культурного наследия предусмотрены документацией по планировке территории объекта «Этап 4. Реконструкция участка Москва-Товарная-Октябрьская – Николаевка –

Москва-2-Митьково» в рамках реализации проекта «Организация пригородно-городского пассажирского железнодорожного движения на участке Крюково-Раменское (МЦД-3)».

9. Управлению земельно-имущественных отношений и правовой деятельности Федерального агентства железнодорожного транспорта:

1) направить в соответствии с Федеральным законом от 13.07.2015 № 218-ФЗ «О государственной регистрации недвижимости» копию настоящего распоряжения в филиал ППК «Роскадастр» по Москве;

2) направить копию настоящего распоряжения в ОАО «РЖД»;

3) обеспечить размещение настоящего распоряжения на официальном сайте Федерального агентства железнодорожного транспорта в информационно-коммуникационной сети «Интернет».

10. График проведения работ при осуществлении деятельности, для обеспечения которой устанавливается публичный сервитут, прилагается к настоящему распоряжению (приложение № 3).

Заместитель руководителя



А.С. Батюк

ГРАФИЧЕСКОЕ ОПИСАНИЕ
местоположения границ населенных пунктов, территориальных
зон, особо охраняемых природных территорий, зон с особыми
условиями использования территории

*публичного сервитута для строительства линейных объектов инфраструктуры, реконструкции объектов
инфраструктуры при реализации объекта «Этап 4. Реконструкция участка Москва-Товарная-Октябрьская –
Николаевка – Москва-2-Митьково» в рамках реализации проекта «Организация пригородно-городского
пассажирского железнодорожного движения на участке Крюково – Раменское (МЦД-3)»*

(наименование объекта, местоположение границ которого описано (далее - объект))

Раздел 1

Сведения об объекте		
№ п/п	Характеристики объекта	Описание характеристик
1	2	3
1	Местоположение объекта	Москва
2	Площадь объекта ± величина погрешности определения площади (P ± ΔP)	5 066 м ² ± 25 м ²
3	Иные характеристики объекта	<p>Публичный сервитут для строительства линейных объектов инфраструктуры, реконструкции объектов инфраструктуры при реализации объекта «Этап 4. Реконструкция участка Москва-Товарная-Октябрьская – Николаевка – Москва-2-Митьково» в рамках реализации проекта «Организация пригородно-городского пассажирского железнодорожного движения на участке Крюково – Раменское (МЦД-3)» для целей, предусмотренных п. 1 ч. 5 ст. 4 Федерального закона от 31.07.2020 N 254-ФЗ.</p> <p>Срок публичного сервитута: 34 месяца</p> <p>Земельные участки, образующие зону или территорию: 77:03:0003006:99; 77:03:0003004:2104; 77:03:0003004:25; 77:03:0003026:12; 77:03:0003006:5650; 77:03:0003006:6099; 77:03:0003006:6090; 77:01:0003034:38; 77:01:0003033:81; 77:01:0003033:3208</p>

Раздел 2

Сведения о местоположении границ объекта

1. Система координат МСК Москвы

2. Сведения о характерных точках границ объекта

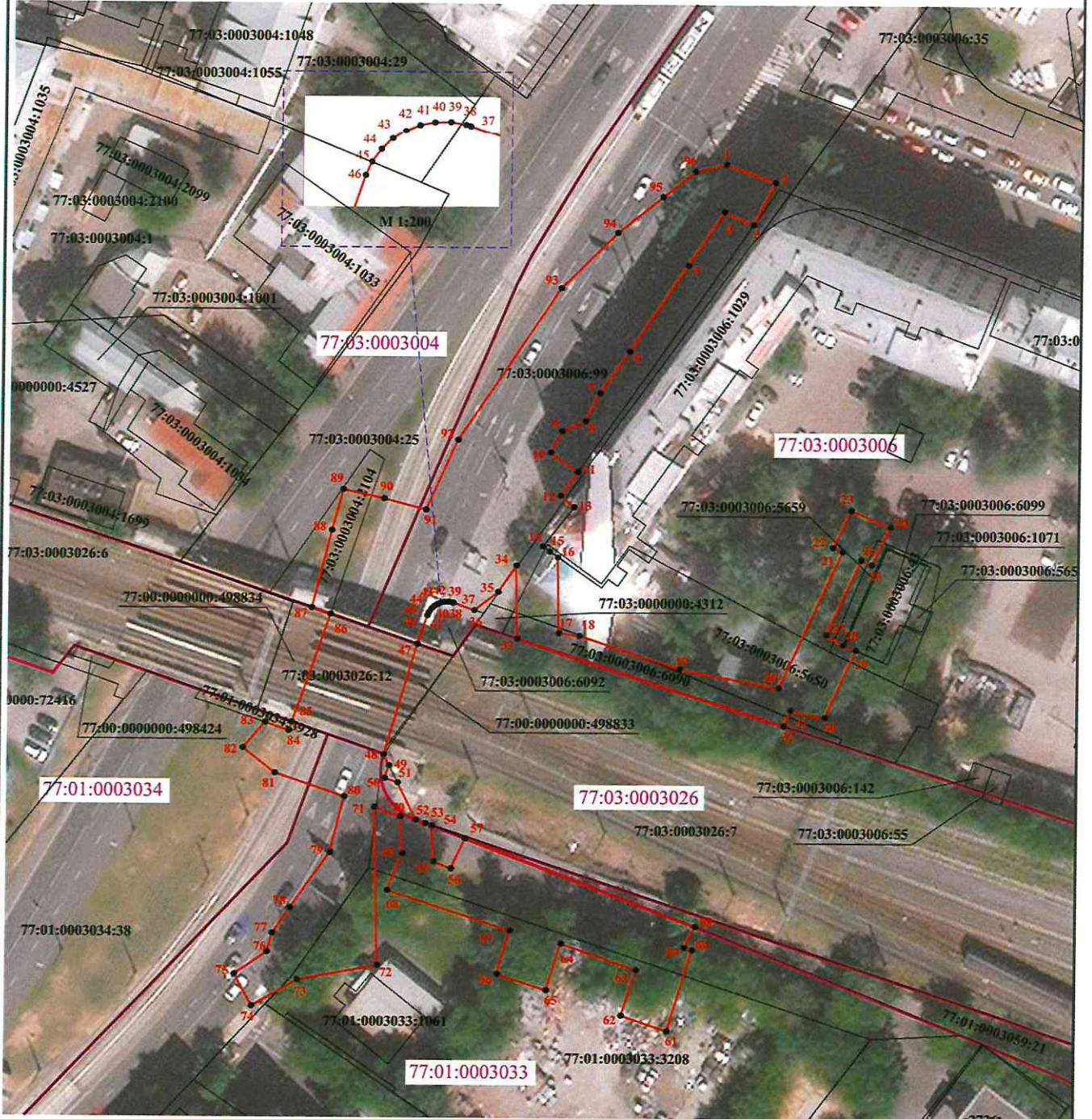
Обозначение характерных точек границ	Координаты, м		Метод определения координат характерной точки	Средняя квадратическая погрешность положения характерной точки (Mt), м	Описание обозначения точки на местности (при наличии)
	X	Y			
1	2	3	4	5	6
1	13 216,65	11 183,98	Геодезический метод	0,10	—
2	13 213,16	11 193,56		0,10	
3	13 205,05	11 189,41		0,10	
4	13 207,46	11 183,76		0,10	
5	13 197,15	11 176,80		0,10	
6	13 180,50	11 165,58		0,10	
7	13 172,37	11 159,88		0,10	
8	13 166,93	11 157,15		0,10	
9	13 164,89	11 152,62		0,10	
10	13 160,80	11 150,44		0,10	
11	13 157,01	11 155,74		0,10	
12	13 152,39	11 152,50		0,10	
13	13 150,19	11 155,10		0,10	
14	13 142,59	11 149,10		0,10	
15	13 141,59	11 150,50		0,10	
16	13 140,45	11 152,08		0,10	
17	13 125,80	11 152,40		0,10	
18	13 125,28	11 156,45		0,10	
19	13 118,89	11 176,04		0,10	
20	13 115,32	11 195,27		0,10	
21	13 141,86	11 207,39		0,10	
22	13 142,67	11 205,53		0,10	
23	13 149,81	11 209,05		0,10	
24	13 146,75	11 216,68		0,10	
25	13 139,37	11 213,08		0,10	
26	13 140,26	11 211,05		0,10	
27	13 125,76	11 204,43		0,10	
28	13 123,79	11 207,75		0,10	
29	13 122,78	11 210,15		0,10	
30	13 109,57	11 204,29		0,10	
31	13 110,82	11 197,61		0,10	
32	13 107,82	11 196,32		0,10	
33	13 124,67	11 144,36		0,10	
34	13 138,81	11 144,01		0,10	
35	13 133,69	11 140,54		0,10	
36	13 130,16	11 135,96		0,10	
37	13 131,54	11 131,90		0,10	
38	13 131,61	11 131,67		0,10	
39	13 131,74	11 130,94		0,10	
40	13 131,72	11 130,17		0,10	
41	13 131,58	11 129,46		0,10	
42	13 131,29	11 128,77		0,10	
43	13 130,89	11 128,14		0,10	
44	13 130,36	11 127,60		0,10	
45	13 129,74	11 127,15		0,10	
46	13 129,08	11 126,85		0,10	
47	13 123,55	11 124,98		0,10	

Раздел 2

Сведения о местоположении границ объекта					
1	2	3	4	5	6
48	13 101,84	11 118,68	Геодезический метод	0,10	—
49	13 099,71	11 119,75		0,10	
50	13 097,24	11 118,91		0,10	
51	13 096,38	11 121,42		0,10	
52	13 089,19	11 125,02		0,10	
53	13 088,53	11 126,89		0,10	
54	13 088,05	11 128,15		0,10	
55	13 081,12	11 128,58		0,10	
56	13 079,78	11 131,93		0,10	
57	13 085,61	11 134,66		0,10	
58	13 068,75	11 179,52		0,10	
59	13 064,68	11 177,42		0,10	
60	13 064,21	11 178,97		0,10	
61	13 048,46	11 174,19		0,10	
62	13 051,47	11 165,31		0,10	
63	13 060,34	11 168,09		0,10	
64	13 065,35	11 153,47		0,10	
65	13 056,32	11 150,69		0,10	
66	13 059,43	11 141,10		0,10	
67	13 067,83	11 143,48		0,10	
68	13 075,52	11 119,61		0,10	
69	13 082,63	11 122,48		0,10	
70	13 089,82	11 122,02		0,10	
71	13 091,58	11 116,92		0,10	
72	13 061,00	11 117,79		0,10	
73	13 058,12	11 102,27		0,10	
74	13 052,99	11 093,45		0,10	
75	13 059,19	11 090,05		0,10	
76	13 063,50	11 096,34		0,10	
77	13 067,13	11 097,31		0,10	
78	13 072,05	11 100,69		0,10	
79	13 082,83	11 108,37		0,10	
80	13 093,60	11 111,04		0,10	
81	13 098,17	11 097,53		0,10	
82	13 103,01	11 091,26		0,10	
83	13 108,02	11 095,49		0,10	
84	13 106,44	11 100,15		0,10	
85	13 108,11	11 100,73		0,10	
86	13 129,28	11 108,04		0,10	
87	13 130,51	11 104,38		0,10	
88	13 145,54	11 108,12		0,10	
89	13 153,42	11 110,25		0,10	
90	13 151,68	11 118,20		0,10	
91	13 149,56	11 126,36		0,10	
92	13 163,11	11 132,42		0,10	
93	13 192,64	11 152,16		0,10	
94	13 203,36	11 163,02		0,10	
95	13 210,30	11 171,74		0,10	
96	13 215,22	11 177,98		0,10	
1	13 216,65	11 183,98	0,10		
3. Сведения о характерных точках части (частей) границы объекта					
1	2	3	4	5	6
—	—	—	—	—	—

**Графическое описание местоположения границ публичного сервитута
Схема расположения границ публичного сервитута**

для строительства линейных объектов инфраструктуры, реконструкции объектов инфраструктуры при реализации объекта «Этап 4. Реконструкция участка Москва-Товарная-Октябрьская – Николаевка – Москва-2-Митьково» в рамках реализации проекта «Организация пригородно-городского пассажирского железнодорожного движения на участке Крюково – Раменское (МЦД-3)», расположенного: г.Москва, в границах кадастровых кварталов 77:01:0003033, 77:03:0003026, 77:03:0003006 площадью 843 м² на земельных участках с кадастровыми номерами 77:03:0003006:99 площадью 1899 м², 77:03:0003004:2104 площадью 114 м², 77:03:0003004:25 площадью 214 м², 77:03:0003006:5650 площадью 277 м², 77:03:0003006:6090 площадью 203 м², 77:03:0003006:6099 площадью 16 м², 77:03:0003026:12 площадью 414 м², 77:01:0003034:38 площадью 123 м², 77:01:0003033:81 площадью 467 м², 77:01:0003033:3208 площадью 496 м²



Условные обозначения:

- проектные границы публичного сервитута
- характерные точки границы публичного сервитута
- границы земельных участков, сведения о которых содержатся в ЕГРН
- границы кадастрового квартала

77:01:0003033 - номер кадастрового квартала

Порядок расчета и внесения платы за публичный сервитут в отношении земель или земельных участков, находящихся в государственной или муниципальной собственности, и не предоставленных гражданам или юридическим лицам

1. Плата за публичный сервитут в отношении земельного участка, находящегося в государственной или муниципальной собственности и не обремененного правами третьих лиц, устанавливается в размере 0,01 процента кадастровой стоимости такого земельного участка за каждый год использования этого земельного участка. При этом плата за публичный сервитут, установленный на три года и более, не может быть менее чем 0,1 процента кадастровой стоимости земельного участка, обремененного сервитутом, за весь срок сервитута.

2. Плата за публичный сервитут рассчитывается пропорционально площади земельного участка и (или) земель в установленных границах публичного сервитута.

3. В случае, если публичный сервитут устанавливается в отношении части земельного участка, на срок менее трех лет, расчет платы осуществляется по следующей формуле:

$$0,01\% * (КС / S \text{ общ.} * S \text{ усл.}) * n, \text{ где:}$$

– КС - кадастровая стоимость земельного участка, в отношении которого устанавливается сервитут (руб.);

– S общ. - общая площадь земельного участка, в отношении части которого устанавливается сервитут (кв. м);

– S усл. - площадь части земельного участка, в отношении которого устанавливается сервитут (кв. м);

– n - количество лет, на которые устанавливается сервитут (г.).

4. Если в отношении земельных участков и (или) земель кадастровая стоимость не определена, размер платы за публичный сервитут рассчитывается в соответствии с пунктами 1 и 2 настоящего Порядка исходя из среднего уровня кадастровой стоимости земельных участков по муниципальному району (городскому округу), муниципальному образованию в составе города федерального значения.

Расчет осуществляется по следующей формуле:

$$0,01\% * (УПКС * S \text{ усл.}) * n, \text{ где}$$

– УПКС – средний удельный показатель кадастровой стоимости земельного участка, в отношении которого устанавливается публичный сервитут, находящегося на неразграниченной территории (средний уровень кадастровой стоимости земельных участков по муниципальному району (городскому округу), муниципальному образованию в составе города федерального значения) (руб./кв.м) (УПКС устанавливается каждым публично-правовым образованием самостоятельно в отношении кадастровых кварталов, расположенных в границах такого публично-правового образования с учетом вида разрешенного использования);

– S усл. – площадь части земельного участка, в отношении которого устанавливается публичный сервитут (кв.м);

– n – количество лет, на которые устанавливается публичный сервитут (г.).

5. Плата за публичный сервитут, установленный в отношении земельных участков и (или) земель, находящихся в государственной или муниципальной собственности и не обремененных правами третьих лиц, вносится обладателем публичного сервитута единовременным платежом не позднее шести месяцев со дня принятия решения об установлении публичного сервитута.

Плата за публичный сервитут вносится обладателем публичного сервитута в бюджет публично-правового образования с учетом статьи 51, статьи 57 и статьи 62 Бюджетного кодекса Российской Федерации.

