



МИНИСТЕРСТВО ТРАНСПОРТА РОССИЙСКОЙ ФЕДЕРАЦИИ

ФЕДЕРАЛЬНОЕ АГЕНТСТВО ЖЕЛЕЗНОДОРОЖНОГО ТРАНСПОРТА
(РОСЖЕЛДОР)

РАСПОРЯЖЕНИЕ

17 июня 2024 г.

Москва

№

АВ-568-р

Об установлении публичного сервитута в интересах Федерального казенного учреждения «Дирекция государственного заказчика по реализации комплексных проектов развития транспортной инфраструктуры»

В соответствии с Земельным кодексом Российской Федерации, статьей 4 Федерального закона от 31.07.2020 № 254-ФЗ «Об особенностях регулирования отдельных отношений в целях модернизации и расширения магистральной инфраструктуры и о внесении изменений в отдельные законодательные акты Российской Федерации», пунктом 5.3.18 (3) Положения о Федеральном агентстве железнодорожного транспорта, утвержденного постановлением Правительства Российской Федерации от 30.07.2004 № 397, и на основании ходатайства Федерального казенного учреждения «Дирекция государственного заказчика по реализации комплексных проектов развития транспортной инфраструктуры» (далее – ФКУ «Ространсmodernизация») от 14.05.2024 № КМ-83/9003 и письма от 16.05.2024 № КМ-83/9157:

1. Установить публичный сервитут площадью 925 кв.м на срок 20 месяцев в интересах ФКУ «Ространсmodernизация» (ОГРН 1027739457745, ИНН 7702331944) в отношении земельного участка с кадастровым номером 90:04:040401:1223 и адресным ориентиром: Республика Крым, район Кировский, сельсовет Владиславовское сельское поселение.

2. Срок, в течение которого использование земельного участка (его части) и (или) расположенного на нем объекта недвижимости в соответствии с их разрешенным использованием будет невозможно или существенно затруднено (при возникновении таких обстоятельств), составляет не более 1 месяца.

3. Утвердить границы публичного сервитута общей площадью 925 кв.м согласно прилагаемому графическому описанию местоположения границ публичного сервитута и перечням координат характерных точек вышеуказанных границ, являющихся неотъемлемой частью настоящего распоряжения (приложение № 1).

4. Владелец публичного сервитута (ФКУ «Ространсmodernизация») при осуществлении деятельности, для обеспечения которой испрашивается публичный сервитут, обязан учитывать ранее установленные ограничения (обременения) в использовании объекта недвижимости.

5. Владелец публичного сервитута (ФКУ «Ространсmodernизация») обязан привести земельный участок в состояние, пригодное для использования в соответствии с его видом разрешенного использования в срок не позднее чем 3 месяца после завершения деятельности, для осуществления которой был установлен публичный сервитут.

6. Владелец публичного сервитута (ФКУ «Ространсmodernизация») обязан внести плату за публичный сервитут в отношении земельного участка и/или земель государственная собственность на которые не разграничена, в соответствии с порядком расчета и внесения платы за публичный сервитут (приложение № 2).

7. Публичный сервитут устанавливается в целях обеспечения строительства, реконструкции объектов инфраструктуры при реализации объекта: «Строительство двухпутных вставок на участке Владиславовка – Семь Колодезей (реконструкция существующей линии Владиславовка – Крым)» на основании документации по планировке территории (проект планировки территории и проект межевания территории), утвержденной распоряжением Федерального агентства железнодорожного транспорта от 28.09.2022 № ВЛ-381-р.

8. Управлению земельно-имущественных отношений и правовой деятельности Федерального агентства железнодорожного транспорта:

1) направить в соответствии с Федеральным законом от 13.07.2015 № 218-ФЗ «О государственной регистрации недвижимости» копию настоящего распоряжения в Управление Росреестра по Республике Крым и Севастополю;

2) направить копию настоящего распоряжения в ФКУ «Ространсmodernизация»;

3) обеспечить размещение настоящего распоряжения на официальном сайте Федерального агентства железнодорожного транспорта в информационно-коммуникационной сети «Интернет».

9. График проведения работ при осуществлении деятельности, для обеспечения которой устанавливается публичный сервитут, прилагается к настоящему Распоряжению (приложение № 3).

Заместитель руководителя



А.С. Батюк

Описание местоположения границ публичного сервитута

для строительства линейных объектов инфраструктуры, реконструкции объектов инфраструктуры в рамках реализации проекта «Строительство двухпутных вставок на участке Владиславовка – Семь Колодезей (реконструкция существующей линии Владиславовка - Крым)»

(наименование объекта, местоположение границ которого описано (далее - объект))

Раздел 1

Сведения об объекте

№ п/п	Характеристики объекта	Описание характеристик
1	2	3
1.	Местоположение объекта	Республика Крым, район Кировский
2.	Площадь объекта +/- величина погрешности определения площади (Р +/- Дельта Р)	925 +/- 11 м ²
3.	Иные характеристики объекта	<p>Публичный сервитут устанавливается на основании Федерального закона от 31.07.2020 № 254-ФЗ для строительства линейных объектов инфраструктуры, реконструкции объектов инфраструктуры в рамках реализации проекта «Строительство двухпутных вставок на участке Владиславовка – Семь Колодезей (реконструкция существующей линии Владиславовка - Крым)».</p> <p>Срок публичного сервитута составляет 20 месяцев.</p> <p>Обладатель публичного сервитута: Федеральное казенное учреждение "Дирекция государственного заказчика по реализации комплексных проектов развития транспортной инфраструктуры" (почтовый адрес: 109012, г. Москва, ул Рождественка, д. 1 СТР. 1; адрес электронной почты: fgurtm@ppp-transport.ru; контактный телефон: +7 (499) 262-82-42.</p>

Раздел 2

Сведения о местоположении границ объекта

1. Система координат СК-63, зона 5

2. Сведения о характерных точках границ объекта

Обозначение характерных точек границ	Координаты, м		Метод определения координат характерной точки	Средняя квадратическая погрешность положения характерной точки (Mt), м	Описание обозначения точки на местности (при наличии)
	X	Y			
1	2	3	4	5	6
1	4993477.53	5291416.20	Метод спутниковых геодезических измерений (определений)	0.10	Закрепление отсутствует
2	4993474.26	5291458.15	Метод спутниковых геодезических измерений (определений)	0.10	Закрепление отсутствует
3	4993452.25	5291457.49	Метод спутниковых геодезических измерений (определений)	0.10	Закрепление отсутствует
4	4993455.41	5291415.75	Метод спутниковых геодезических измерений (определений)	0.10	Закрепление отсутствует
1	4993477.53	5291416.20	Метод спутниковых геодезических измерений (определений)	0.10	Закрепление отсутствует

3. Сведения о характерных точках части (частей) границы объекта

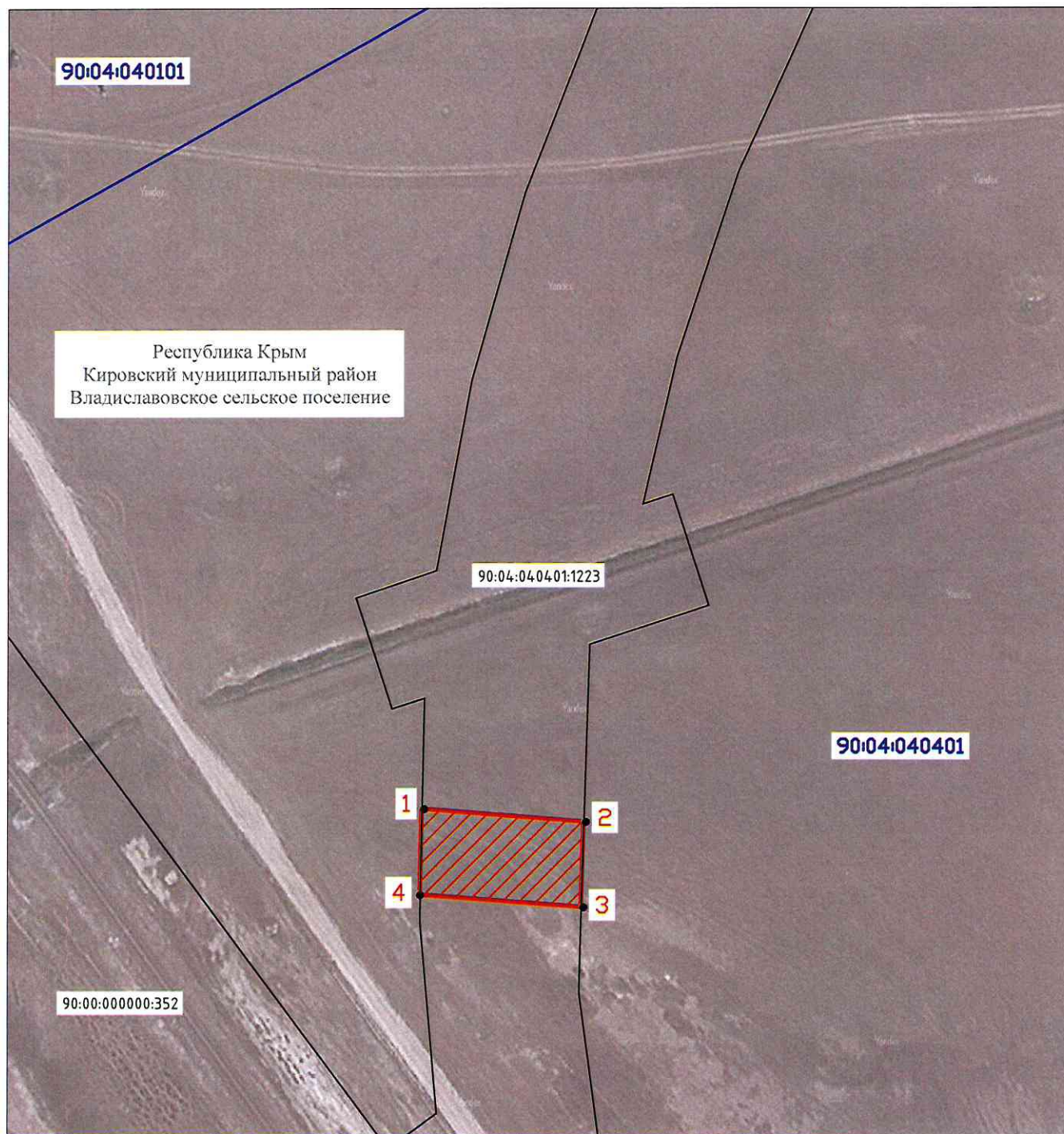
Обозначение характерных точек части границы	Координаты, м		Метод определения координат характерной точки	Средняя квадратическая погрешность положения характерной точки (Mt), м	Описание обозначения точки на местности (при наличии)
	X	Y			
1	2	3	4	5	6
-	-	-	-	-	-

Схема расположения границ публичного сервитута

Публичный сервитут для строительства линейных объектов инфраструктуры, реконструкции объектов инфраструктуры в рамках реализации проекта «Строительство двухпутных вставок на участке Владиславовка – Семь Колодезей (реконструкция существующей линии Владиславовка - Крым)»








Система координат
СК-63, район X, зона 5



Масштаб 1:1500

Условные обозначения:

-  - Граница кадастрового квартала
- 90:07:240101** - Кадастровый номер кадастрового квартала
-  - Проектные границы публичного сервитута
- 1** • - Характерные точки публичного сервитута

- 90:07:240701:349 - Кадастровый номер земельного участка, здания, сооружения, объекта незавершенного строительства
-  - Граница земельного участка, сведения о котором содержатся в ЕГРН
-  - Граница объекта капитального строительства, сведения о котором содержатся в ЕГРН
-  - Граница муниципального образования

Порядок расчета и внесения платы за публичный сервитут в отношении земель или земельных участков, находящихся в государственной или муниципальной собственности, и не предоставленных гражданам или юридическим лицам

1. Плата за публичный сервитут в отношении земельного участка, находящегося в государственной или муниципальной собственности и не обремененного правами третьих лиц, устанавливается в размере 0,01 процента кадастровой стоимости такого земельного участка за каждый год использования этого земельного участка. При этом плата за публичный сервитут, установленный на три года и более, не может быть менее чем 0,1 процента кадастровой стоимости земельного участка, обремененного сервитутом, за весь срок сервитута.

2. Плата за публичный сервитут рассчитывается пропорционально площади земельного участка и (или) земель в установленных границах публичного сервитута.

3. В случае, если публичный сервитут устанавливается в отношении части земельного участка, на срок менее трех лет, расчет платы осуществляется по следующей формуле:

$0,01\% * (КС / S_{общ.} * S_{усл.}) * n$, где:

– КС - кадастровая стоимость земельного участка, в отношении которого устанавливается сервитут (руб.);

– S_{общ.} - общая площадь земельного участка, в отношении части которого устанавливается сервитут (кв. м);

– S_{усл.} - площадь части земельного участка, в отношении которого устанавливается сервитут (кв. м);

– n - количество лет, на которые устанавливается сервитут (г.).

4. Плата за публичный сервитут, установленный в отношении земельных участков и (или) земель, находящихся в государственной или муниципальной собственности и не обремененных правами третьих лиц, вносится обладателем публичного сервитута единовременным платежом не позднее шести месяцев со дня принятия решения об установлении публичного сервитута.

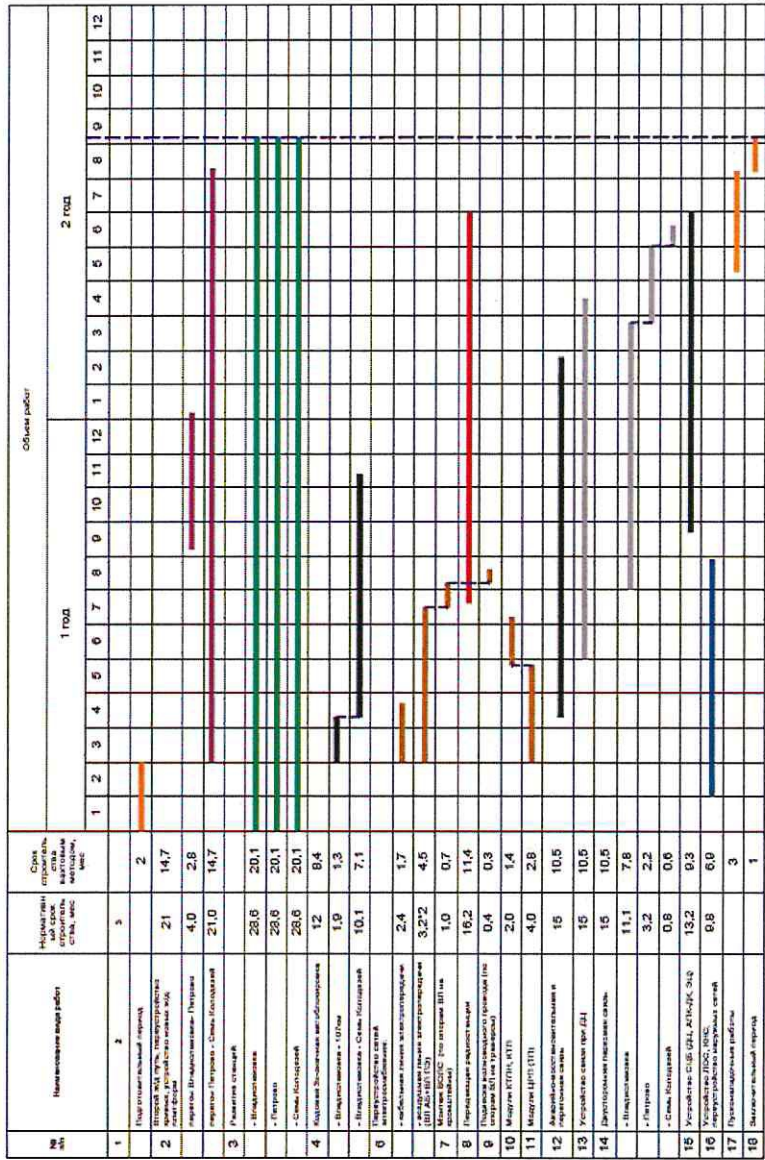
Плата за публичный сервитут вносится обладателем публичного сервитута в бюджет публично-правового образования с учетом статьи 51, статьи 57 и статьи 62 Бюджетного кодекса Российской Федерации.

Приложение № 3

к распоряжению Росжелдора

от 17.06.2014 № 48-568р

График проведения работ при осуществлении деятельности, для обеспечения которой устанавливается публичный сервитут в отношении земельного участка и/или земель, находящихся в государственной или муниципальной собственности и не предоставляемых гражданам или юридическим лицам



Примечание:
1. Аккредитованная организация/предприниматель обязана и обязывается вести в пределах действующей лицензии в период действия договора № 81/040101 от 31 мая 2014 г.

Итого		Объем работ											
		1 год											
Итого	1012-1-ПДС	1	2	3	4	5	6	7	8	9	10	11	12
Итого	Средств	1	2	3	4	5	6	7	8	9	10	11	12
Итого	Денег	1	2	3	4	5	6	7	8	9	10	11	12
Итого	Человек	1	2	3	4	5	6	7	8	9	10	11	12
Итого	Материалы	1	2	3	4	5	6	7	8	9	10	11	12
Итого	Итого	1	2	3	4	5	6	7	8	9	10	11	12