



МИНИСТЕРСТВО ТРАНСПОРТА РОССИЙСКОЙ ФЕДЕРАЦИИ

ФЕДЕРАЛЬНОЕ АГЕНТСТВО ЖЕЛЕЗНОДОРОЖНОГО ТРАНСПОРТА  
(РОСЖЕЛДОР)

## РАСПОРЯЖЕНИЕ

17 июня 2024

Москва

№

АВ-553-р

### Об установлении публичного сервитута в интересах открытого акционерного общества «Российские железные дороги»

В соответствии с Земельным кодексом Российской Федерации, статьей 4 Федерального закона от 31.07.2020 № 254-ФЗ «Об особенностях регулирования отдельных отношений в целях модернизации и расширения магистральной инфраструктуры и о внесении изменений в отдельные законодательные акты Российской Федерации», пунктом 5.3.18 (3) Положения о Федеральном агентстве железнодорожного транспорта, утвержденного постановлением Правительства Российской Федерации от 30.07.2004 № 397, и на основании ходатайства открытого акционерного общества «Российские железные дороги», поступившего письмом Дирекции по комплексной реконструкции железных дорог и строительству объектов железнодорожного транспорта – филиала ОАО «РЖД» от 10.04.2024 № ИСХ-10762/ДКРС:

1. Установить публичный сервитут площадью 218 кв.м на срок 20 месяцев в интересах ОАО «РЖД» (ОГРН 1037739877295, ИНН 7708503727) в отношении земельного участка с кадастровым номером 34:03:000000:594 и адресным ориентиром: Волгоградская область, Городищенский район, Краснопахаревское сельское поселение.

2. Срок, в течение которого использование земельного участка (его части) и (или) расположенного на нем объекта недвижимости в соответствии с их разрешенным использованием будет невозможно или существенно затруднено (при возникновении таких обстоятельств), составляет не более 12 месяцев.

3. Утвердить границы публичного сервитута общей площадью 218 кв.м согласно прилагаемому графическому описанию местоположения границ публичного сервитута и перечням координат характерных точек вышеуказанных границ, являющихся неотъемлемой частью настоящего распоряжения (приложение № 1).

4. Владелец публичного сервитута (ОАО «РЖД») при осуществлении деятельности, для обеспечения которой испрашивается публичный сервитут, обязан учитывать ранее установленные ограничения (обременения) в использовании объекта недвижимости.

5. Владелец публичного сервитута (ОАО «РЖД») обязан привести земельный участок в состояние, пригодное для использования в соответствии с его видом разрешенного использования, в срок не позднее чем 3 месяца после завершения деятельности, для осуществления которой был установлен публичный сервитут.

6. Владелец публичного сервитута (ОАО «РЖД») обязан внести плату за публичный сервитут в отношении земельного участка и/или земель государственная собственность на которые не разграничена, в соответствии с порядком расчета и внесения платы за публичный сервитут (приложение № 2).

7. В случае, если деятельность владельца публичного сервитута (ОАО «РЖД») приведет к деградации земельного участка сельскохозяйственного назначения с кадастровым номером 34:03:000000:594, владельцем публичного сервитута (ОАО «РЖД») должна быть обеспечена разработка проекта рекультивации земель сельскохозяйственного назначения.

8. Публичный сервитут устанавливается в целях обеспечения строительства, реконструкции объектов инфраструктуры при реализации объекта: «Комплексная реконструкция станции им. Максима Горького Приволжской железной дороги. Этап 2. Строительство новой четной сортировочной системы станции. Внедрение автоматизированных систем» на основании документации по планировке территории (проекта планировки территории и проекта межевания территории), утвержденной распоряжением Федерального агентства железнодорожного транспорта от 13.02.2023 № ВЛ-87-р (с изменениями от 03.04.2024 № АБ-247-р).

9. Управлению земельно-имущественных отношений и правовой деятельности Федерального агентства железнодорожного транспорта:

1) направить в соответствии с Федеральным законом от 13.07.2015 № 218-ФЗ «О государственной регистрации недвижимости» копию настоящего распоряжения в филиал ППК «Роскадастр» по Волгоградской области;

2) направить копию настоящего распоряжения в ОАО «РЖД»;

3) обеспечить размещение настоящего распоряжения на официальном сайте Федерального агентства железнодорожного транспорта в информационно-коммуникационной сети «Интернет».

10. График проведения работ при осуществлении деятельности, для обеспечения которой устанавливается публичный сервитут, прилагается к настоящему распоряжению (приложение № 3).

Заместитель руководителя

УЗИП, М.В. Шепель  
(499) 550-34-36 доб. 1182



А.С. Батюк



<b>ГРАФИЧЕСКОЕ ОПИСАНИЕ</b>		
<b>местоположения границ населенных пунктов, территориальных зон, особо охраняемых природных территорий, зон с особыми условиями использования территории</b>		
<b>Публичный сервитут для обеспечения строительства, реконструкции объектов инфраструктуры, при реализации объекта «Комплексная реконструкция станции им. Максима Горького Приволжской железной дороги. Этап 2. Строительство новой четной сортировочной системы станции. Внедрение автоматизированных систем» для целей, предусмотренных п. 2 ч. 5 ст. 4 Федерального закона от 31.07.2020 N 254-ФЗ, в границах земельного участка с кадастровым номером 34:03:000000:594</b>		
<small>(наименование объекта, местоположение границ которого описано (далее - объект))</small>		
<b>Раздел 1</b>		
<b>Сведения об объекте</b>		
<b>№ п/п</b>	<b>Характеристики объекта</b>	<b>Описание характеристик</b>
<b>1</b>	<b>2</b>	<b>3</b>
1.	Местоположение объекта	обл. Волгоградская, р-н Городищенский, Краснопахаревское сельское поселение
2.	Площадь объекта +/- величина погрешности определения площади (Р +/- Дельта Р)	218 +/- 18 м <sup>2</sup>
3.	Иные характеристики объекта	<p>Публичный сервитут устанавливается для обеспечения строительства, реконструкции объектов инфраструктуры, при реализации объекта «Комплексная реконструкция станции им. Максима Горького Приволжской железной дороги. Этап 2. Строительство новой четной сортировочной системы станции. Внедрение автоматизированных систем» для целей, предусмотренных п. 2 ч. 5 ст. 4 Федерального закона от 31.07.2020 N 254-ФЗ, в границах земельного участка с кадастровым номером 34:03:000000:594. Срок установления публичного сервитута - 20 месяцев.</p> <p>Обладатель публичного сервитута: Открытое акционерное общество «Российские железные дороги», ИНН 7708503727, ОГРН 1037739877295. Почтовый адрес: 105082, Россия, г. Москва, Переведеновский пер, д. 13, стр. 16.</p>

## Раздел 2

### Сведения о местоположении границ объекта

1. Система координат МСК-34

2. Сведения о характерных точках границ объекта

Обозначение характерных точек границ	Координаты, м		Метод определения координат характерной точки	Средняя квадратическ ая погрешность положения характерной точки (Mt), м	Описание обозначения точки на местности (при наличии)
	X	Y			
1	2	3	4	5	6
1	484160.60	1391424.88	Аналитический метод	0.10	-
2	484176.42	1391426.67	Аналитический метод	0.10	-
3	484141.97	1391409.12	Аналитический метод	0.10	-
4	484125.06	1391406.63	Аналитический метод	0.10	-
1	484160.60	1391424.88	Аналитический метод	0.10	-

3. Сведения о характерных точках части (частей) границы объекта

Обозначение характерных точек части границы	Координаты, м		Метод определения координат характерной точки	Средняя квадратическ ая погрешность положения характерной точки (Mt), м	Описание обозначения точки на местности (при наличии)
	X	Y			
1	2	3	4	5	6
-	-	-	-	-	-

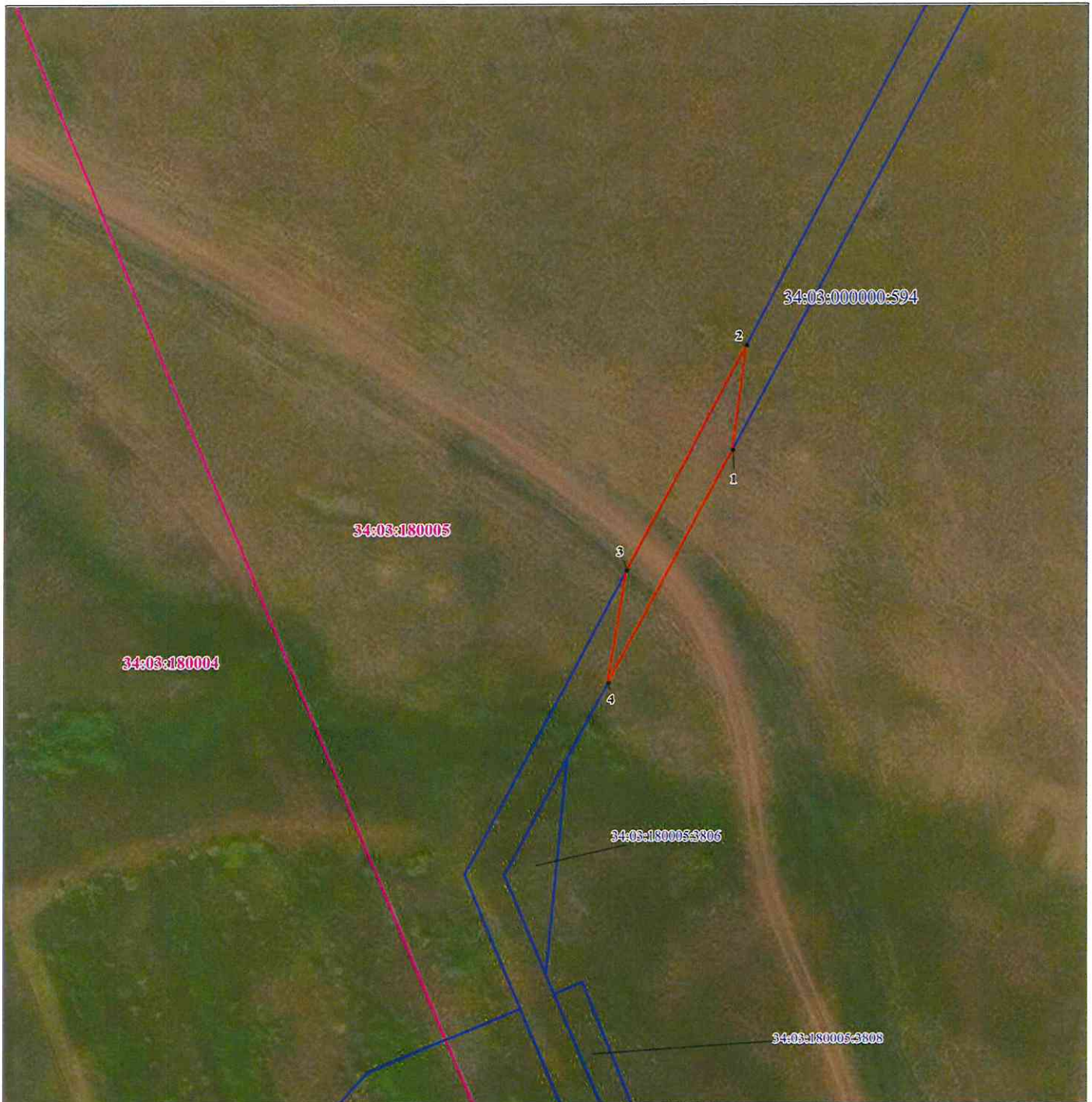




### СХЕМА РАСПОЛОЖЕНИЯ ГРАНИЦ ПУБЛИЧНОГО СЕРВИТУТА

#### Графическое описание местоположения границ

Публичный сервитут для обеспечения строительства, реконструкции объектов инфраструктуры, при реализации объекта «Комплексная реконструкция станции им. Максима Горького Приволжской железной дороги. Этап 2. Строительство новой четной сортировочной системы станции. Внедрение автоматизированных систем» для целей, предусмотренных п. 2 ч. 5 ст. 4 Федерального закона от 31.07.2020 N 254-ФЗ, в границах земельного участка с кадастровым номером 34:03:000000:594



Масштаб 1:600

#### УСЛОВНЫЕ ОБОЗНАЧЕНИЯ:

- обозначение границы публичного сервитута;
- 1 - обозначение характерной точки границы, сведения о которой позволяют однозначно определить ее положение на местности;
- существующая часть границы, имеющиеся в ЕГРН сведения о которой достаточны для определения ее местоположения;
- граница кадастрового квартала;
- 34:03:180004:953 - кадастровый номер земельного участка;
- 34:03:180004 - номер кадастрового квартала;



**Порядок расчета и внесения платы за публичный сервитут в отношении земель или земельных участков, находящихся в государственной или муниципальной собственности, и не предоставленных гражданам или юридическим лицам**

1. Плата за публичный сервитут в отношении земельного участка, находящегося в государственной или муниципальной собственности и не обремененного правами третьих лиц, устанавливается в размере 0,01 процента кадастровой стоимости такого земельного участка за каждый год использования этого земельного участка. При этом плата за публичный сервитут, установленный на три года и более, не может быть менее чем 0,1 процента кадастровой стоимости земельного участка, обремененного сервитутом, за весь срок сервитута.

2. Плата за публичный сервитут рассчитывается пропорционально площади земельного участка и (или) земель в установленных границах публичного сервитута.

3. В случае, если публичный сервитут устанавливается в отношении части земельного участка, на срок менее трех лет, расчет платы осуществляется по следующей формуле:

$0,01\% * (КС / S \text{ общ.} * S \text{ усл.}) * n$ , где:

– КС - кадастровая стоимость земельного участка, в отношении которого устанавливается сервитут (руб.);

– S общ. - общая площадь земельного участка, в отношении части которого устанавливается сервитут (кв. м);

– S усл. - площадь части земельного участка, в отношении которого устанавливается сервитут (кв. м);

– n - количество лет, на которые устанавливается сервитут (г.).

4. Плата за публичный сервитут, установленный в отношении земельных участков и (или) земель, находящихся в государственной или муниципальной собственности и не обремененных правами третьих лиц, вносится обладателем публичного сервитута единовременным платежом не позднее шести месяцев со дня принятия решения об установлении публичного сервитута.

Плата за публичный сервитут вносится обладателем публичного сервитута в бюджет публично-правового образования с учетом статьи 51, статьи 57 и статьи 62 Бюджетного кодекса Российской Федерации.

Приложение № 3  
к распоряжению Росжелдора  
от 17.06.2014 № АД-5537р

**График проведения работ при осуществлении деятельности, для обеспечения которой устанавливается публичный сервитут в отношении земельного участка и/или земель, находящихся в государственной или муниципальной собственности и не предоставленных гражданам или юридическим лицам**

Наименование работ	Прод-ть, мес.	График производства работ																				
		2023 год						2024 год														
		апр.	май	июль	авг.	сент.	окт.	ноя.	дек.	январь	февр.	март	апр.	май	июль	авг.	сент.	окт.	нояб.			
Подготовительный период (геодезические разбивочные работы, устройство строительных площадок, временных дорог и въезда города, доставка строительных машин и механизмов, демонтаж зданий и сооружений)	2,0																					
Переустройство инженерных коммуникаций	4,0																					
Сооружение водопроводной трубы на ПК109+06.57	6,0																					
Сооружение водопроводной трубы на ПК110+26.04	6,0																					
Сооружение водопроводной трубы на ПК113+40.11	3,0																					
Сооружение локальных очистных сооружений ЛОСН1	2,0																					
Сооружение локальных очистных сооружений ЛОСН2	3,0																					
Сооружение локальных очистных сооружений ЛОСН3	3,0																					
Установка модульных зданий и сооружений (ЭЦН-1М, БАЗН, КТОН)	3,0																					
Сооружение земляного полотна на ПК87-ПК117 и ПК112-131	10,0																					
Демонтаж существующего I э.п.л.путья ПК112-ПК137	0,5																					
Сооружение земляного полотна на участке ПК117-ПК120	1,5																					
Укладка III э.п.л.путья ПК120-ПК88	1,0																					
Демонтаж существующего II э.п.л.путья ПК112-ПК137	0,5																					
Сооружение земляного полотна на участке ПК131-ПК133	1,5																					
Укладка (перепроассировка) I и II э.п.л.путья ПК112-ПК133	1,0																					
Сооружение/переустройство устройств связи и СЦБ	14,0																					
Сооружение/переустройство устройств электроснабжения сетевых потребителей	16,0																					
Сооружение/переустройство контактной сети	9,0																					
Благоустройство и озеленение территории	6,0																					

3884/20/2/1348-2.1-ПСС-ГЧ.4	
5	Зем. ТВ-23
Иск	Котурк
Иск	Лев
Иск	Мер
Разработка	Генеральный план
Проект	Результат
И.контр.	Результат
И.контр.	Результат

Коммерческая организация специализированного назначения (субъект хозяйственной деятельности) – ООО «Спецстрой-2» (ИНН 70-07-01186, ОГРН 5027003061001) с основным местом нахождения: 3884/20/2/1348-2.1-ПСС-ГЧ.4, станция «Возле Рощи» в границах земель государственной собственности, принадлежащих на праве собственности государственному собственнику – РЖД.

Проект организации строительства



Организационно-локальный орган  
Страна





МИНИСТЕРСТВО ТРАНСПОРТА РОССИЙСКОЙ ФЕДЕРАЦИИ

ФЕДЕРАЛЬНОЕ АГЕНТСТВО ЖЕЛЕЗНОДОРОЖНОГО ТРАНСПОРТА  
(РОСЖЕЛДОР)

## РАСПОРЯЖЕНИЕ

17 июня 2024г.

Москва

№

АВ-553-р

### Об установлении публичного сервитута в интересах открытого акционерного общества «Российские железные дороги»

В соответствии с Земельным кодексом Российской Федерации, статьей 4 Федерального закона от 31.07.2020 № 254-ФЗ «Об особенностях регулирования отдельных отношений в целях модернизации и расширения магистральной инфраструктуры и о внесении изменений в отдельные законодательные акты Российской Федерации», пунктом 5.3.18 (3) Положения о Федеральном агентстве железнодорожного транспорта, утвержденного постановлением Правительства Российской Федерации от 30.07.2004 № 397, и на основании ходатайства открытого акционерного общества «Российские железные дороги», поступившего письмом Дирекции по комплексной реконструкции железных дорог и строительству объектов железнодорожного транспорта – филиала ОАО «РЖД» от 10.04.2024 № ИСХ-10762/ДКРС:

1. Установить публичный сервитут площадью 218 кв.м на срок 20 месяцев в интересах ОАО «РЖД» (ОГРН 1037739877295, ИНН 7708503727) в отношении земельного участка с кадастровым номером 34:03:000000:594 и адресным ориентиром: Волгоградская область, Городищенский район, Краснопахаревское сельское поселение.

2. Срок, в течение которого использование земельного участка (его части) и (или) расположенного на нем объекта недвижимости в соответствии с их разрешенным использованием будет невозможно или существенно затруднено (при возникновении таких обстоятельств), составляет не более 12 месяцев.

3. Утвердить границы публичного сервитута общей площадью 218 кв.м согласно прилагаемому графическому описанию местоположения границ публичного сервитута и перечням координат характерных точек вышеуказанных границ, являющихся неотъемлемой частью настоящего распоряжения (приложение № 1).

4. Владелец публичного сервитута (ОАО «РЖД») при осуществлении деятельности, для обеспечения которой испрашивается публичный сервитут, обязан учитывать ранее установленные ограничения (обременения) в использовании объекта недвижимости.

5. Владелец публичного сервитута (ОАО «РЖД») обязан привести земельный участок в состояние, пригодное для использования в соответствии с его видом разрешенного использования, в срок не позднее чем 3 месяца после завершения деятельности, для осуществления которой был установлен публичный сервитут.

6. Владелец публичного сервитута (ОАО «РЖД») обязан внести плату за публичный сервитут в отношении земельного участка и/или земель государственная собственность на которые не разграничена, в соответствии с порядком расчета и внесения платы за публичный сервитут (приложение № 2).

7. В случае, если деятельность владельца публичного сервитута (ОАО «РЖД») приведет к деградации земельного участка сельскохозяйственного назначения с кадастровым номером 34:03:000000:594, владельцем публичного сервитута (ОАО «РЖД») должна быть обеспечена разработка проекта рекультивации земель сельскохозяйственного назначения.

8. Публичный сервитут устанавливается в целях обеспечения строительства, реконструкции объектов инфраструктуры при реализации объекта: «Комплексная реконструкция станции им. Максима Горького Приволжской железной дороги. Этап 2. Строительство новой четной сортировочной системы станции. Внедрение автоматизированных систем» на основании документации по планировке территории (проекта планировки территории и проекта межевания территории), утвержденной распоряжением Федерального агентства железнодорожного транспорта от 13.02.2023 № ВЛ-87-р (с изменениями от 03.04.2024 № АБ-247-р).

9. Управлению земельно-имущественных отношений и правовой деятельности Федерального агентства железнодорожного транспорта:

1) направить в соответствии с Федеральным законом от 13.07.2015 № 218-ФЗ «О государственной регистрации недвижимости» копию настоящего распоряжения в филиал ППК «Роскадастр» по Волгоградской области;

2) направить копию настоящего распоряжения в ОАО «РЖД»;

3) обеспечить размещение настоящего распоряжения на официальном сайте Федерального агентства железнодорожного транспорта в информационно-коммуникационной сети «Интернет».

10. График проведения работ при осуществлении деятельности, для обеспечения которой устанавливается публичный сервитут, прилагается к настоящему распоряжению (приложение № 3).

Заместитель руководителя

УЗИП, М.В. Шепель  
(499) 550-34-36 доб. 1182



А.С. Батюк



<b>ГРАФИЧЕСКОЕ ОПИСАНИЕ</b>		
<b>местоположения границ населенных пунктов, территориальных зон, особо охраняемых природных территорий, зон с особыми условиями использования территории</b>		
<b>Публичный сервитут для обеспечения строительства, реконструкции объектов инфраструктуры, при реализации объекта «Комплексная реконструкция станции им. Максима Горького Приволжской железной дороги. Этап 2. Строительство новой четной сортировочной системы станции. Внедрение автоматизированных систем» для целей, предусмотренных п. 2 ч. 5 ст. 4 Федерального закона от 31.07.2020 N 254-ФЗ, в границах земельного участка с кадастровым номером 34:03:000000:594</b>		
<small>(наименование объекта, местоположение границ которого описано (далее - объект))</small>		
<b>Раздел 1</b>		
<b>Сведения об объекте</b>		
<b>№ п/п</b>	<b>Характеристики объекта</b>	<b>Описание характеристик</b>
<b>1</b>	<b>2</b>	<b>3</b>
1.	Местоположение объекта	обл. Волгоградская, р-н Городищенский, Краснопахаревское сельское поселение
2.	Площадь объекта +/- величина погрешности определения площади (Р +/- Дельта Р)	218 +/- 18 м <sup>2</sup>
3.	Иные характеристики объекта	Публичный сервитут устанавливается для обеспечения строительства, реконструкции объектов инфраструктуры, при реализации объекта «Комплексная реконструкция станции им. Максима Горького Приволжской железной дороги. Этап 2. Строительство новой четной сортировочной системы станции. Внедрение автоматизированных систем» для целей, предусмотренных п. 2 ч. 5 ст. 4 Федерального закона от 31.07.2020 N 254-ФЗ, в границах земельного участка с кадастровым номером 34:03:000000:594. Срок установления публичного сервитута - 20 месяцев. Обладатель публичного сервитута: Открытое акционерное общество «Российские железные дороги», ИНН 7708503727, ОГРН 1037739877295. Почтовый адрес: 105082, Россия, г. Москва, Переведеновский пер, д. 13, стр. 16.

## Раздел 2

### Сведения о местоположении границ объекта

1. Система координат МСК-34

2. Сведения о характерных точках границ объекта

Обозначение характерных точек границ	Координаты, м		Метод определения координат характерной точки	Средняя квадратическ ая погрешность положения характерной точки (Mt), м	Описание обозначения точки на местности (при наличии)
	X	Y			
1	2	3	4	5	6
1	484160.60	1391424.88	Аналитический метод	0.10	-
2	484176.42	1391426.67	Аналитический метод	0.10	-
3	484141.97	1391409.12	Аналитический метод	0.10	-
4	484125.06	1391406.63	Аналитический метод	0.10	-
1	484160.60	1391424.88	Аналитический метод	0.10	-

3. Сведения о характерных точках части (частей) границы объекта

Обозначение характерных точек части границы	Координаты, м		Метод определения координат характерной точки	Средняя квадратическ ая погрешность положения характерной точки (Mt), м	Описание обозначения точки на местности (при наличии)
	X	Y			
1	2	3	4	5	6
-	-	-	-	-	-

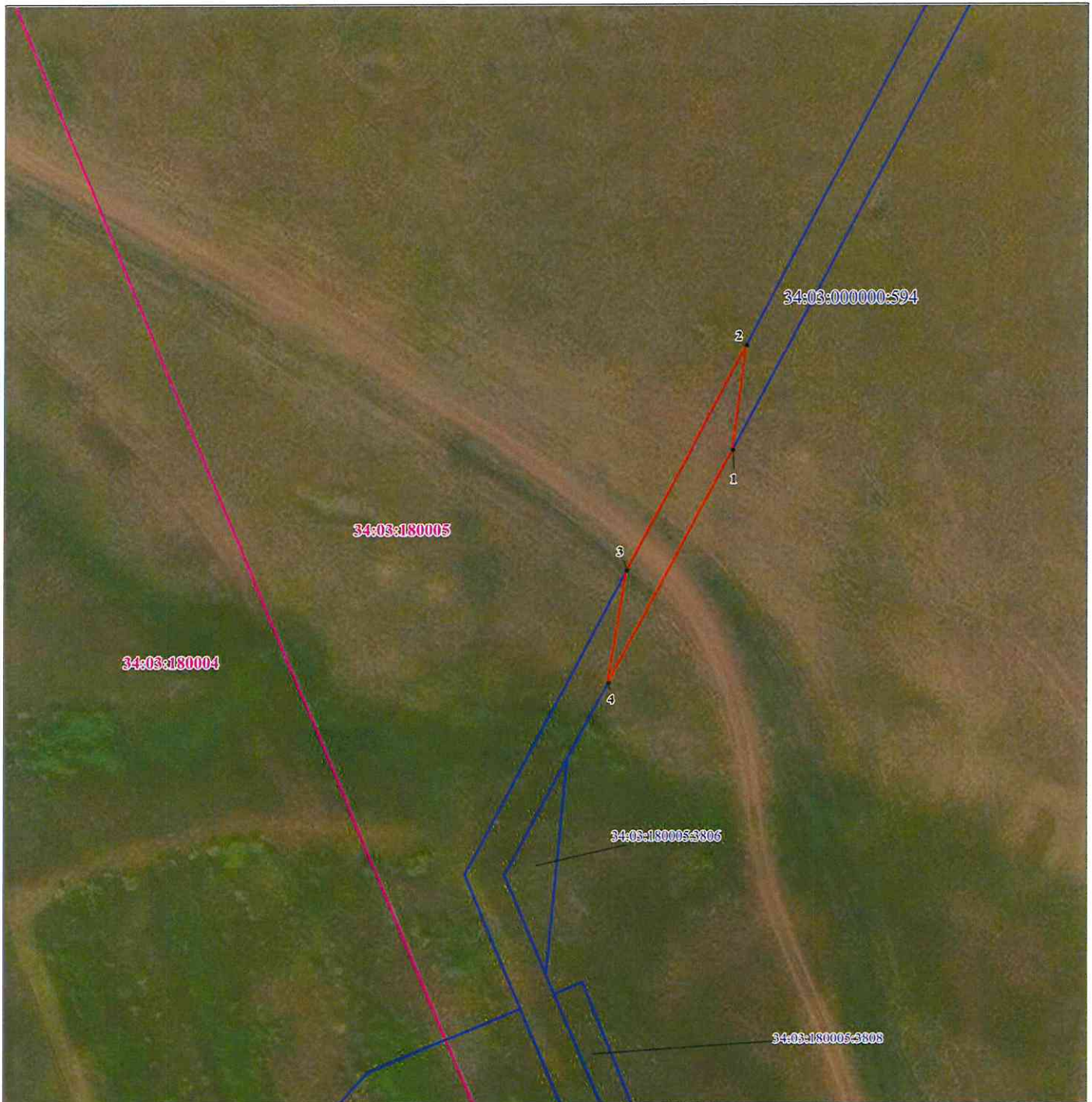




### СХЕМА РАСПОЛОЖЕНИЯ ГРАНИЦ ПУБЛИЧНОГО СЕРВИТУТА



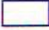

#### Графическое описание местоположения границ

Публичный сервитут для обеспечения строительства, реконструкции объектов инфраструктуры, при реализации объекта «Комплексная реконструкция станции им. Максима Горького Приволжской железной дороги. Этап 2. Строительство новой четной сортировочной системы станции. Внедрение автоматизированных систем» для целей, предусмотренных п. 2 ч. 5 ст. 4 Федерального закона от 31.07.2020 N 254-ФЗ, в границах земельного участка с кадастровым номером 34:03:000000:594



Масштаб 1:600

#### УСЛОВНЫЕ ОБОЗНАЧЕНИЯ:

-  - обозначение границы публичного сервитута;
-  1 - обозначение характерной точки границы, сведения о которой позволяют однозначно определить ее положение на местности;
-  - существующая часть границы, имеющиеся в ЕГРН сведения о которой достаточны для определения ее местоположения;
-  - граница кадастрового квартала;
- 34:03:180004:953 - кадастровый номер земельного участка;
- 34:03:180004 - номер кадастрового квартала;



**Порядок расчета и внесения платы за публичный сервитут в отношении земель или земельных участков, находящихся в государственной или муниципальной собственности, и не предоставленных гражданам или юридическим лицам**

1. Плата за публичный сервитут в отношении земельного участка, находящегося в государственной или муниципальной собственности и не обремененного правами третьих лиц, устанавливается в размере 0,01 процента кадастровой стоимости такого земельного участка за каждый год использования этого земельного участка. При этом плата за публичный сервитут, установленный на три года и более, не может быть менее чем 0,1 процента кадастровой стоимости земельного участка, обремененного сервитутом, за весь срок сервитута.

2. Плата за публичный сервитут рассчитывается пропорционально площади земельного участка и (или) земель в установленных границах публичного сервитута.

3. В случае, если публичный сервитут устанавливается в отношении части земельного участка, на срок менее трех лет, расчет платы осуществляется по следующей формуле:

$0,01\% * (КС / S \text{ общ.} * S \text{ усл.}) * n$ , где:

– КС - кадастровая стоимость земельного участка, в отношении которого устанавливается сервитут (руб.);

– S общ. - общая площадь земельного участка, в отношении части которого устанавливается сервитут (кв. м);

– S усл. - площадь части земельного участка, в отношении которого устанавливается сервитут (кв. м);

– n - количество лет, на которые устанавливается сервитут (г.).

4. Плата за публичный сервитут, установленный в отношении земельных участков и (или) земель, находящихся в государственной или муниципальной собственности и не обремененных правами третьих лиц, вносится обладателем публичного сервитута единовременным платежом не позднее шести месяцев со дня принятия решения об установлении публичного сервитута.

Плата за публичный сервитут вносится обладателем публичного сервитута в бюджет публично-правового образования с учетом статьи 51, статьи 57 и статьи 62 Бюджетного кодекса Российской Федерации.

**График проведения работ при осуществлении деятельности, для обеспечения которой устанавливается публичный сервитут в отношении земельного участка и/или земель, находящихся в государственной или муниципальной собственности и не предоставленных гражданам или юридическим лицам**

**График производства работ**

Наименование работ	Прод-ть, мес.	2023 год												2024 год														
		яно	фев	мар	апр	мая	июн	июл	авг	сеп	окт	ноя	дек	яно	фев	мар	апр	мая	июн	июл	авг	сеп	окт	ноя				
Подготовительный период (геодезические разбивочные работы, устройство строительных площадок, временных дорог и въезда на городка, доставка строительных машин и механизмов, демонтаж зданий и сооружений)	2,0																											
Переустройство инженерных коммуникаций	4,0																											
Сооружение водопроводной трубы на ПК 109+06.57	6,0																											
Сооружение водопроводной трубы на ПК 110+26.04	6,0																											
Сооружение водопроводной трубы на ПК 113+40.11	3,0																											
Сооружение локальных очистных сооружений ЛОС№1	2,0																											
Сооружение локальных очистных сооружений ЛОС№2	3,0																											
Сооружение локальных очистных сооружений ЛОС№3	3,0																											
Установка модульных зданий и сооружений (ЭЦН, БАЭЖ, КТСН)	3,0																											
Сооружение земляного полотна на ПК 87-ПК 117 и ПК 112-131	10,0																											
Демонтаж существующего I глинисто ПК 112-ПК 137	0,5																											
Сооружение земляного полотна на участке ПК 117-ПК 120	1,5																											
Укладка III глинисто ПК 120-ПК 88	1,0																											
Демонтаж существующего II глинисто ПК 112-ПК 137	0,5																											
Сооружение земляного полотна на участке ПК 131-ПК 133	1,5																											
Укладка (перепроасфальтовка) I и II глинисто ПК 112-ПК 133	1,0																											
Сооружение/переустройство устройств связи и ЦБЕ	14,0																											
Сооружение/переустройство устройств электрооборудования сетевых потребителей	16,0																											
Сооружение/переустройство контактной сети	9,0																											
Благоустройство и озеленение территории	6,0																											

**3884/20/2/1348-2.1-ПСС-ГЧ.4**

Коммерческая организация с ограниченной ответственностью «Московский Проект» (ИНН 50-01-0101016, ОГРН 1045001010166)  
мелкого бизнеса. Услуга 2: Строительство объектов транспортной инфраструктуры

Этап 2.1. Проектирование объектов транспортной инфраструктуры

Зак	Исполн	Акт	МФК	Дата
Проектирование	Резин А.А.	Резин А.А.	Резин А.А.	Резин А.А.

Сметная организация строительства

Проектная организация строительства

Организационно-логистическая группа

И.контр. Нач. отдела Резин А.А. Пальмова В.И.

