



МИНИСТЕРСТВО ТРАНСПОРТА РОССИЙСКОЙ ФЕДЕРАЦИИ

ФЕДЕРАЛЬНОЕ АГЕНТСТВО ЖЕЛЕЗНОДОРОЖНОГО ТРАНСПОРТА
(РОСЖЕЛДОР)

РАСПОРЯЖЕНИЕ

31 мая 2024 г.

Москва

№ ЛБ-508-р

Об установлении публичного сервитута в интересах открытого акционерного общества «Российские железные дороги»

В соответствии с Земельным кодексом Российской Федерации, статьей 4 Федерального закона от 31.07.2020 № 254-ФЗ «Об особенностях регулирования отдельных отношений в целях модернизации и расширения магистральной инфраструктуры и о внесении изменений в отдельные законодательные акты Российской Федерации», пунктом 5.3.18 (3) Положения о Федеральном агентстве железнодорожного транспорта, утвержденного постановлением Правительства Российской Федерации от 30.07.2004 № 397, и на основании ходатайства открытого акционерного общества «Российские железные дороги», поступившего письмом Группы заказчика по строительству и реконструкции интермодальных транспортно-пересадочных узлов Дирекции по комплексной реконструкции железных дорог и строительству объектов железнодорожного транспорта – филиала ОАО «РЖД» от 15.03.2024 № ИСХ-6742/ДКРСМСК:

1. Установить публичный сервитут площадью 265 кв.м на срок 34 месяца в интересах ОАО «РЖД» (ОГРН 1037739877295, ИНН 7708503727) в отношении земельного участка с кадастровым номером 77:03:0003004:1 и адресным ориентиром: Москва, вн. тер. г. муниципальный округ Сокольники, ул. Русаковская, земельный участок 19.

2. Срок, в течение которого использование земельного участка (его части) и (или) расположенного на нем объекта недвижимости в соответствии с их разрешенным использованием будет невозможно или существенно затруднено (при возникновении таких обстоятельств), составляет 4 месяца.

3. Утвердить границы публичного сервитута общей площадью 265 кв.м согласно прилагаемому графическому описанию местоположения границ публичного сервитута и перечням координат характерных точек вышеуказанных границ, являющихся неотъемлемой частью настоящего распоряжения (приложение № 1).

4. Владелец публичного сервитута (ОАО «РЖД») при осуществлении деятельности, для обеспечения которой испрашивается публичный сервитут, обязан учитывать ранее установленные ограничения (обременения) в использовании объекта недвижимости.

5. Владелец публичного сервитута (ОАО «РЖД») обязан привести земельный участок в состояние, пригодное для использования в соответствии с его видом разрешенного использования в срок не позднее чем 3 месяца после завершения деятельности, для осуществления которой был установлен публичный сервитут.

6. Публичный сервитут устанавливается в целях обеспечения строительства, реконструкции объектов инфраструктуры при реализации объекта: «Этап 4. Реконструкция участка Москва-Товарная-Октябрьская – Николаевка – Москва-2-Митьково» в рамках реализации проекта «Организация пригородно-городского пассажирского железнодорожного движения на участке Крюково-Раменское (МЦД-3)» на основании документации по планировке территории (проекта планировки территории и проекта межевания территории), утвержденной распоряжением Федерального агентства железнодорожного транспорта от 28.10.2021 № АИ-511-р (с изменениями от 29.11.2023 № АБ-734-р).

7. Мероприятия по обеспечению сохранности объектов культурного наследия предусмотрены документацией по планировке территории объекта «Этап 4. Реконструкция участка Москва-Товарная-Октябрьская – Николаевка – Москва-2-Митьково» в рамках реализации проекта «Организация пригородно-городского пассажирского железнодорожного движения на участке Крюково-Раменское (МЦД-3)».

8. Управлению земельно-имущественных отношений и правовой деятельности Федерального агентства железнодорожного транспорта:

1) направить в соответствии с Федеральным законом от 13.07.2015 № 218-ФЗ «О государственной регистрации недвижимости» копию настоящего распоряжения в филиал ППК «Роскадастр» по Москве;

2) направить копию настоящего распоряжения в ОАО «РЖД»;

3) обеспечить размещение настоящего распоряжения на официальном сайте Федерального агентства железнодорожного транспорта в информационно-коммуникационной сети «Интернет».

Заместитель руководителя



А.С. Батюк

ГРАФИЧЕСКОЕ ОПИСАНИЕ
местоположения границ населенных пунктов, территориальных
зон, особо охраняемых природных территорий, зон с особыми
условиями использования территории
публичного сервитута для обеспечения строительства, реконструкции объектов инфраструктуры при
реализации объекта «Этап 4. Реконструкция участка Москва-Товарная-Октябрьская – Николаевка – Москва-
2-Митьково» в рамках реализации проекта «Организация пригородно-городского пассажирского
железнодорожного движения на участке Крюково – Раменское (МЦД-3)»

(наименование объекта, местоположение границ которого описано (далее - объект))

Раздел 1

Сведения об объекте		
№ п/п	Характеристики объекта	Описание характеристик
1	2	3
1	Местоположение объекта	Москва
2	Площадь объекта ± величина погрешности определения площади (P ± ΔP)	265 м ² ± 6 м ²
3	Иные характеристики объекта	Публичный сервитут для обеспечения строительства, реконструкции объектов инфраструктуры при реализации объекта «Этап 4. Реконструкция участка Москва-Товарная-Октябрьская – Николаевка – Москва-2-Митьково» в рамках реализации проекта «Организация пригородно-городского пассажирского железнодорожного движения на участке Крюково – Раменское (МЦД-3)» для целей, предусмотренных п. 2 ч. 5 ст. 4 Федерального закона от 31.07.2020 N 254-ФЗ Срок публичного сервитута: 34 месяца Земельные участки, образующие зону или территорию: 77:03:0003004:1

Раздел 2

Сведения о местоположении границ объекта

1. Система координат МСК Москвы

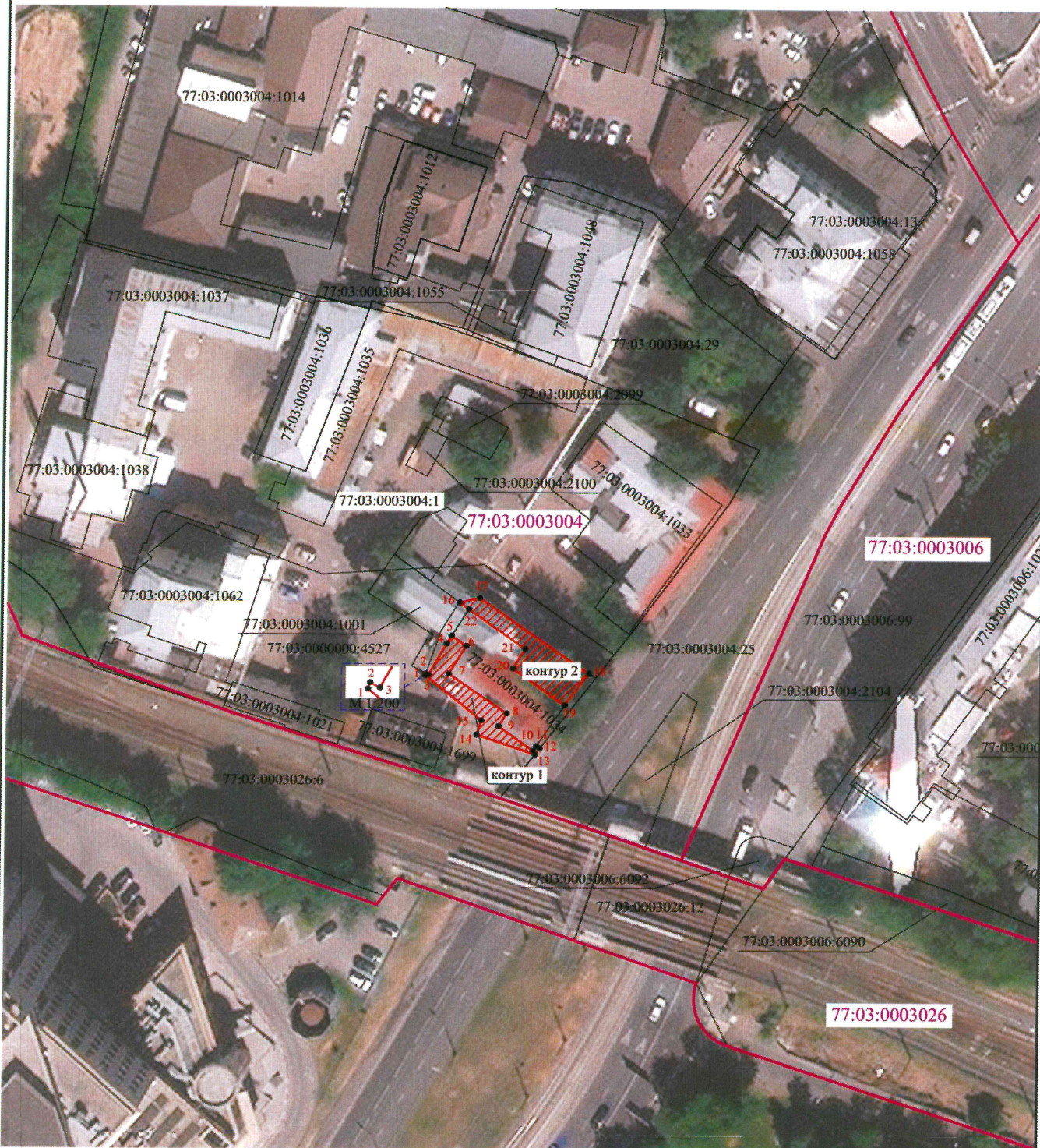
2. Сведения о характерных точках границ объекта

Обозначение характерных точек границ	Координаты, м		Метод определения координат характерной точки	Средняя квадратическая погрешность положения характерной точки (Mt), м	Описание обозначения точки на местности (при наличии)
	X	Y			
1	2	3	4	5	6
контур 1					
1	13 164,37	11 063,40	Геодезический метод	0,10	—
2	13 164,70	11 063,51		0,10	
3	13 164,44	11 064,00		0,10	
4	13 170,84	11 067,60		0,10	
5	13 172,44	11 068,60		0,10	
6	13 170,39	11 071,55		0,10	
7	13 164,69	11 068,08		0,10	
8	13 156,64	11 079,80		0,10	
9	13 154,04	11 078,20		0,10	
10	13 149,04	11 085,20		0,10	
11	13 149,98	11 085,82		0,10	
12	13 149,54	11 086,51		0,10	
13	13 148,27	11 085,59		0,10	
14	13 152,28	11 073,79		0,10	
15	13 155,17	11 074,73		0,10	
1	13 164,37	11 063,40	0,10		
контур 2					
16	13 179,19	11 070,14	Геодезический метод	0,10	—
17	13 180,13	11 074,16		0,10	
18	13 164,89	11 096,21		0,10	
19	13 158,44	11 091,45		0,10	
20	13 165,84	11 081,00		0,10	
21	13 169,84	11 083,40		0,10	
22	13 177,84	11 072,00		0,10	
16	13 179,19	11 070,14		0,10	
3. Сведения о характерных точках части (частей) границы объекта					
1	2	3	4	5	6
—	—	—	—	—	—

Графическое описание местоположения границ публичного сервитута





Схема расположения границ публичного сервитута

для обеспечения строительства, реконструкции объектов инфраструктуры при реализации объекта «Этап 4. Реконструкция участка Москва-Товарная-Октябрьская – Николаевка – Москва-2-Митьково» в рамках реализации проекта «Организация пригородно-городского пассажирского железнодорожного движения на участке Крюково – Раменское (МЖД-3)», расположенного: г.Москва, на земельном участке с кадастровым номером 77:03:0003004:1 площадью 265 кв.м.



Масштаб 1:800

Условные обозначения:

-  - проектные границы публичного сервитута
-  - характерные точки границы публичного сервитута
-  - границы земельных участков, сведения о которых содержатся в ЕГРН
-  - границы кадастрового квартала
- 77:03:0003004 - обозначение кадастрового квартала